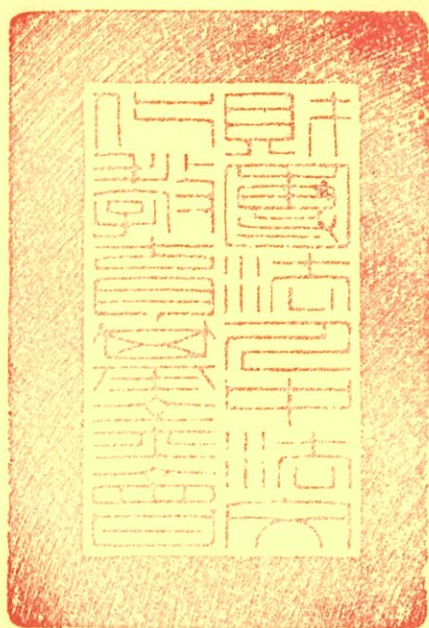


財團法人中法文化教育基金會

105 年度預算



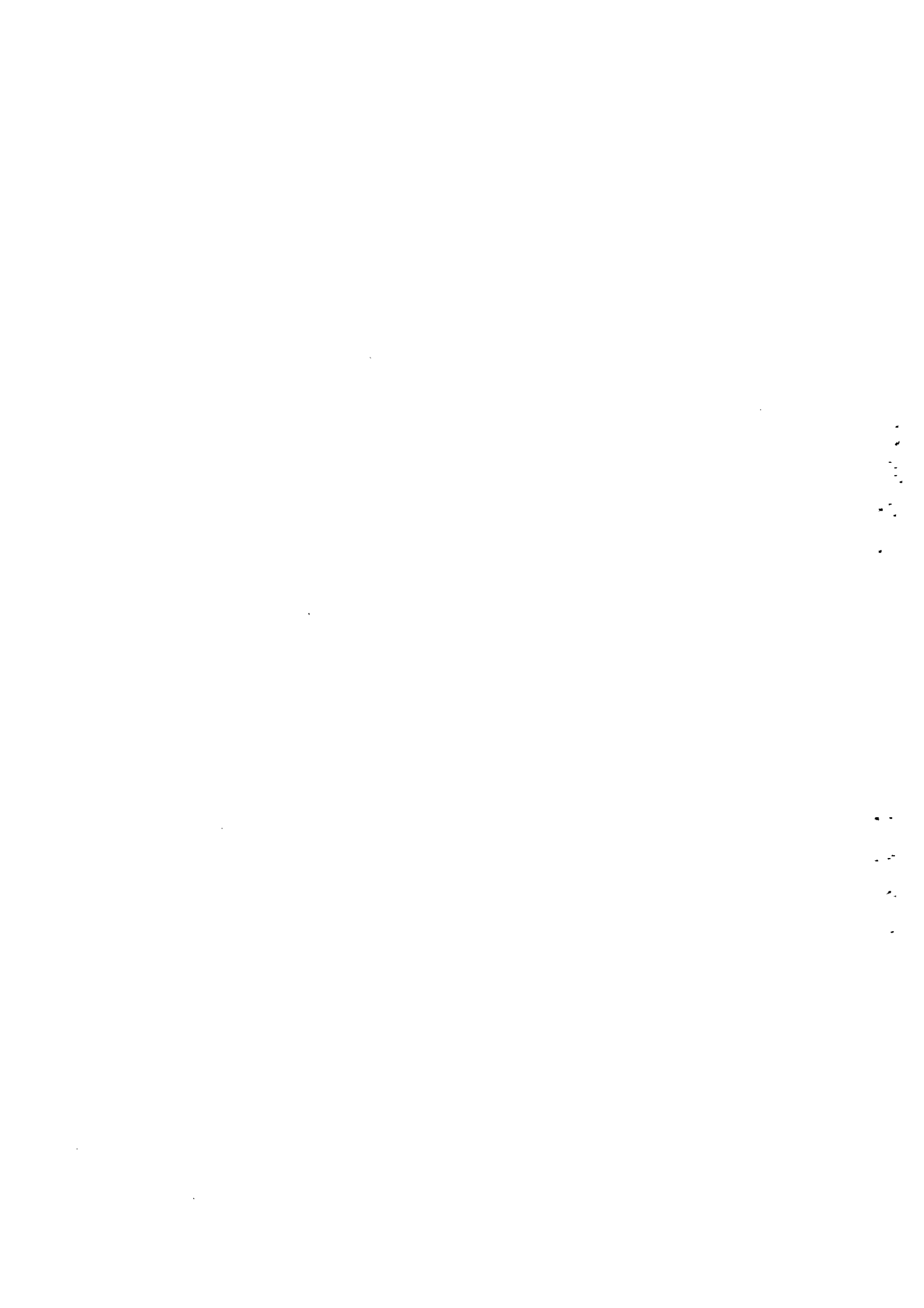
財團法人中法文化教育基金會編製

財團法人中法文化教育基金會

目 次

中華民國 105 年度

一、總說明	1-5
(一) 概況	1-2
(二) 工作計畫或方針	2
(三) 本年度預算概要	3
(四) 前年度及上年度已過期間預算執行情形及成果概述	4-5
(五) 其他	5
二、主要表	
(一) 收支營運預計表	6
(二) 現金流量預計表	7
(三) 淨值變動預計表	8
三、明細表	
(一) 收入明細表	9
(二) 支出明細表	10
(三) 固定資產投資明細表	11
(四) 轉投資明細表	12
四、參考表	
(一) 資產負債預計表	13
(二) 員工人數彙計表	14
(三) 用人費用彙計表	15



財團法人中法文化教育基金會

總說明

中華民國 105 年度

壹、概況

一、設立依據：

依照民法暨文化部審查文化事務財團法人設立許可及監督要點。

二、設立目的：

促進中法兩國文化、教育與藝術之交流。

三、組織概況：

- (一) 本會設置董事會，董事會置董事 11 人，均為無給職。本會董事長由董事互選產生，綜理本會業務、對外代表本會。置執行長 1 人，承董事長之命，負責本會日常事務之處理；副執行長 1 人，襄助執行長處理會務，另設助理 3 人協助辦理會務。

董事會職權如下：

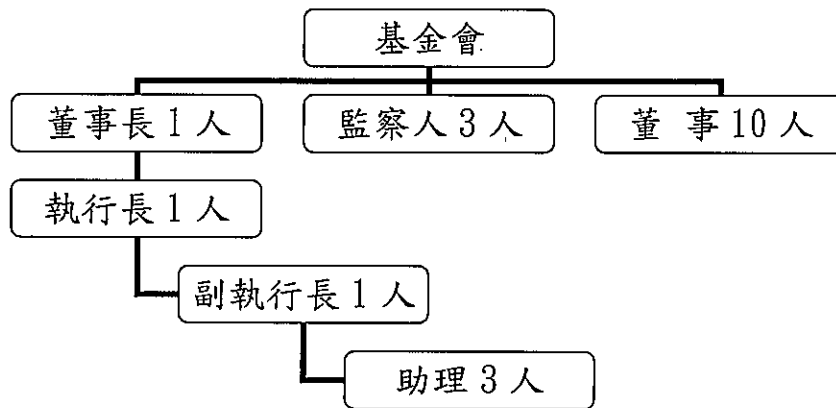
1. 基金之捐募
2. 基金之保管及運用。
3. 本會重要章則、辦法之制定與修正。
4. 本會業務方針及年度工作計畫之核定。
5. 工作人員編制、任免及待遇之決定。
6. 預算及決算之核定。
7. 董事之改選（聘）。
8. 其他重要事項。

本會置監察人 3 人，監察人由本會董事會選聘之。監察人任期與董事同，均為無給職。

監察人之職權如下：

1. 監督本會會務之推行、財務是否依章程及董事會決議辦理。
2. 稽核本會財務、經費收支暨基金運用事項。
3. 審查本會預算及決算報告。

(二) 組織架構圖



貳、工作計畫或方針

一、計畫名稱：

1. 辦理歐洲文化系列講座。
2. 辦理台法文教活動。
3. 出版本會會刊「巴黎視野」--以季刊（紙本）及電子報形式印發。
4. 辦理「漢學博士論文獎」--在法國舉行。
5. 辦理「法國進修文教獎助學金」。
6. 辦理「當代法國研究論文獎助學金」。

二、計畫重點：

1. 提升社會人士對我國與歐洲文化之認識。(計畫 1)
2. 鼓勵辦理台法藝文活動，促進雙方交流。(計畫 2)
3. 以巴黎為視野中心，分享並認識歐洲現況及世界脈動。(計畫 3)
4. 促進法國學者對我國文化之認識。(計畫 4)
5. 提供獎助學金供國人至法國進修。(計畫 5)
6. 提供獎助學金給國內研究生短期赴法國收集論文資料。(計畫 6)

三、經費需求：

本年度編列預算額度 63 萬 7 千元。

四、預期效益：

就本基金會財力範圍，協同相關資源達成各項計畫目標。

參、本年度預算概要

一、收支營運概況：

- (一) 本年度財務收入 27 萬元，與上年度預算數 27 萬元相同。
- (二) 本年度其他業務外收入 36 萬 7 千元，較上年度預算數 54 萬 5 千元，減少 17 萬 8 千元，約 32.66%，主要係經濟不景氣，亦影響社會人士捐款意願所致。
- (三) 本年度補助文化活動支出 10 萬 5 千元，與上年度預算數 10 萬 5 千元相同。
- (四) 本年度辦理及獎助文化活動支出 20 萬 5 千元，較上年度預算數 33 萬元，減少 12 萬 5 千元，約 37.88%，主要係獎學金補助款減半及本會會刊與國立台灣師範大學合作出版所致。
- (五) 本年度管理費用 32 萬 7 千元，較上年度預算數 38 萬元，減少 5 萬 3 千元，約 13.95%，主要係擷節行政管理費支出所致。
- (六) 以上總收支相等。

二、現金流量概況：

本年度編列預算收支相抵，故期初與期末現金約當現金為 2,112 萬 4 千元。

三、淨值變動概況：

本年度期初淨值 2,105 萬 5 千元，截至期末淨值為 2,105 萬 5 千元，其內容為創立基金 1,000 萬元、捐贈基金 1,000 萬元及累積賸餘 105 萬 5 千元。

肆、前年度及上年度已過期間預算執行情形及成果概述

一、前年度決算結果及成果概述

(一)決算結果:

1. 財務收入決算數 28 萬 4 千元，較預算數 29 萬元，減少 6 千元，約 2.07%，主要係銀行利率微調因素，基金利息收益減少所致。
2. 其他業務外收入決算數 6 萬元，較預算數 62 萬 5 千元，減少 56 萬 5 千元，約 90.40%，主要係經濟不景氣，影響社會人士捐款意願，捐款金額相對驟減所致。
3. 補助文化活動支出決算數 7 萬 9 千元，較預算數 10 萬 5 千元，減少 2 萬 6 千元，約 24.76%，主要係申請贊助單位有些申請內容不符合本基金會宗旨，故相對減少補助經費所致。
4. 辦理及獎助文化活動支出決算數 20 萬 5 千元，較預算數 40 萬元，減少 19 萬 5 千元，約 48.75%，主要係本年度辦理「當代法國研究論文獎助金」，無符合之申請者獎助金未發及本會會刊經費由合作單位台師大分攤所致。
5. 管理費用決算數 28 萬 7 千元，較預算數 41 萬元，減少 12 萬 3 千元，約 30.00%，主要係擲節行政管理費支出所致。
6. 以上總收支相抵後，計短絀 22 萬 7 千元，較預算數減少 22 萬 7 千元，主要係經濟不景氣，捐款金額驟減及補助、獎助金案減少所致。

(二)103 年度執行成果概述：

1. 提升社會人士對我國與法國文化之認識：
 - (1) 辦理系列文化講座：與國立台灣師範大學歐洲文化與觀光研究所及法語教學中心合辦「歐洲文化系列演講」，參與人數計 1200 人。
 - (2) 補助辦理文教活動：補助淡江大學辦理「透過文本教授法語文學與文化國際研討會」，參與人數計 200 人；補助輔仁大學辦理 103 年「中華民國法文研究生國際研討會」，參與人數計 100 人。
 - (3) 以電子報及紙本形式出版「巴黎視野」季刊，一年四期，計發行 3,000 份。

2. 獎勵我國學生前往法國搜集論文資料及進修:

(1) 辦理「當代法國研究論文獎助金」: 本年度無符合之申請者。

(2) 辦理「法國進修文教獎助學金」: 本年度獎助 1 名。

3. 促進法國學者對我國文化之認識:

辦理「漢學博士論文獎」: 補助臺北駐法代表處教育組辦理「2014 年漢學博士論文獎」計 3 名。

二、上年度(104 年度)已過期間預算執行情形:(截至 104 年 6 月 30 日止執行情形)

(一)預算執行:

1. 財務收入執行數 13 萬 5 千元，與預計數 13 萬 5 千元相同。
2. 其他業務外收入執行數 11 萬元，較預計數 27 萬 3 千元，減少 16 萬 3 千元，約 59.71%，主要係只收到部分社會人士捐款所致。
3. 補助文化活動支出執行數 1 萬 5 千元，較預計數 5 萬 3 千元，減少 3 萬 8 千元，約 71.70%，主要係目前僅一個單位來申請補助所致。
4. 辦理及獎助文化活動支出執行數 1 萬元，較預計數 16 萬 5 千元，減少 15 萬 5 千元，約 93.94%，主要係獎助學金本年度無符合之申請者，及印製本會會刊經費由合作單位台師大分攤所致。
5. 管理費用執行數 19 萬元，與預計數 19 萬元相同。
6. 以上總收支相抵後，計賸餘 3 萬元，較預計數增加 3 萬元，主要係收到部分社會人士捐款及活動支出尚未執行所致。

(二)執行情形:

1. 本基金會與國立台灣師範大學歐洲文化與觀光研究所及法語教學中心合辦 1 場演講及 7 場法國坎城電影精選回顧展。
2. 以電子報及紙本形式出版「巴黎視野」季刊上半年已出版 2 期。
3. 補助輔仁大學法文系辦理「雷鳴遠神父跨國研究計畫暨系列國際研討會」活動。

伍、其他: 無。

本 頁 空 白



100

100

100

100

100

100

100

100

100

100

100

100

100

100

100

100

100

100

財團法人中法文化教育基金會

收支營運預計表

中華民國 105 年度

單位：新臺幣千元

前年度決算數		科 目	本年度預算數		上年度預算數		比較增(減)數		說 明
金額	%		金額	%	金額	%	金額	%	
344	100.00	收 入	637	100.00	815	100.00	-178	-21.84	
284	82.56	業務收入	270	42.39	270	33.13	—	—	
284	82.56	財務收入	270	42.39	270	33.13	—	—	華息收入
60	17.44	業務外收入	367	57.61	545	66.87	-178	-32.66	
60	17.44	其他業務外 收入	367	57.61	545	66.87	-178	-32.66	社會人士捐款 及其他等收入
571	165.99	支 出	637	100.00	815	100.00	-178	-21.84	
571	165.99	業務支出	637	100.00	815	100.00	-178	-21.84	
79	22.97	補助文化活動 支出	105	16.48	105	12.88	—	—	1.辦理台法文教 活動。 2.辦理漢學博士 論文獎活動。
205	59.59	辦理及獎助文 化活動支出	205	32.18	330	40.49	-125	-37.88	1.辦理歐洲文化 系列講座。 2.辦辦法國進修 文教獎助學金。 3.辦理當代法國 研究論文獎助 金。 4.出版本會會刊 「巴黎視野」。
287	83.43	管理費用	327	51.34	380	46.63	-53	-13.95	
287	83.43	行政管理費 支出	327	51.34	380	46.63	-53	-13.95	辦公場所租賃 費、購置文具用 品、郵資、電話 費、網站維護費 用、審查費、交通 費、兼職行政人員 車馬費、董監事出 席董監事會議出 席費(每位董監事 出席乙次 2,000 元)、雜支等。
-227	-65.99	本期賸餘(短絀)	—	—	—	—	—	—	

填表說明：1.百分比欄計算以收入總額為基底(100%)，計算至小數點後二位四捨五入。

2.表內「科目」，可依會計制度及參考行政院主計總處編訂之政府捐助之財團法人共通性會計科(項)目參考表填列。

財團法人中法文化教育基金會
現金流量預計表

中華民國 105 年度

單位：新臺幣千元

項	目	預	算	數	說	明
業務活動之現金流量				—		
本期賸餘(短絀)				—		
調整非現金項目						
業務活動之淨現金流入(流出一)				—		
投資活動之現金流量				—		
投資活動之淨現金流入(流出一)				—		
融資活動之現金流量				—		
融資活動之淨現金流入(流出一)				—		
現金及約當現金之淨增(淨減)				—		
期初現金及約當現金				21,124		
期末現金及約當現金				21,124		

填表說明：1.本表係採現金及約當現金基礎，包括現金及自投資日起 3 個月內到期或清償之債權證券。

2.基於充分揭露原則之考量，應於附註說明不影響現金流量之投資及融資活動。

3.表內「項目」，可依會計制度及參考行政院主計總處編訂之政府捐助之財團法人共通性會計科(項)目參考表填列。

財團法人中法文化教育基金會

淨值變動預計表

中華民國 105 年度

單位：新臺幣千元

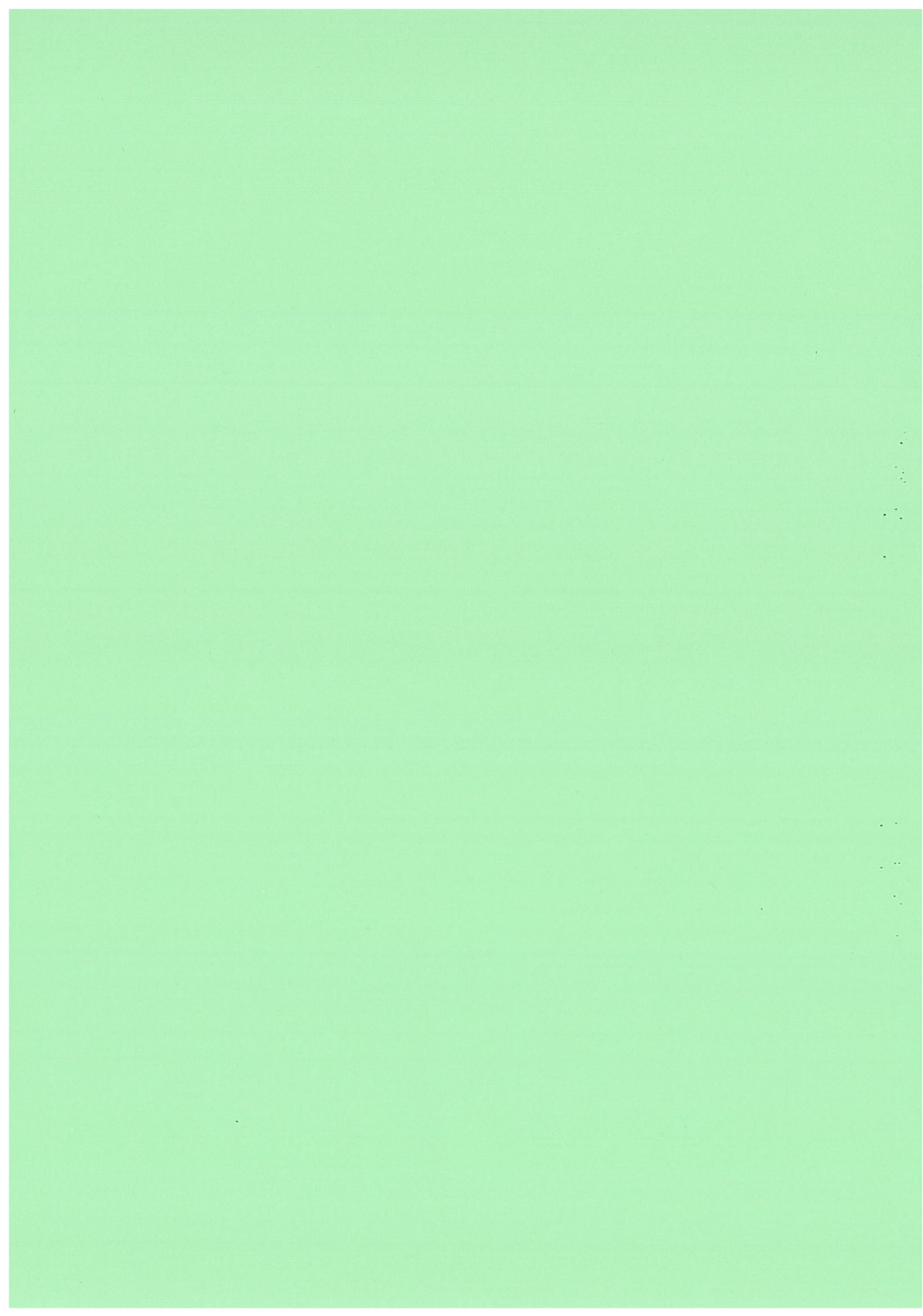
科 目	上 年 度 餘 額	本 年 度 增(減-)數	截 至 本 年 度 餘 額	說 明
基金				
創立基金	10,000	—	10,000	78年文化建設基金管理委員會捐助500萬元(創立基金) 78年國立台灣師範大學捐助500萬元(創立基金)
捐贈基金	10,000	—	10,000	79年文化建設基金管理委員會捐助300萬元 79年國立台灣師範大學捐助300萬元 81年文化建設基金管理委員會捐助200萬元 81年國立台灣師範大學捐助200萬元
其他基金	—	—	—	
公積				
特別公積	—	—	—	
累積餘絀	1,055	—	1,055	
累積賸餘	1,055	—	1,055	
合 計	21,055	—	21,055	

填表說明：1.表內「科目」，可依會計制度及參考行政院主計總處編訂之政府捐助之財團法人共通性會計科(項)目參考表填列。

2.表內「累積賸餘」、「累積短絀(-)」之本年度增(減-)數應包含「本期賸餘(短絀-)」轉列數。

本 頁 空 白





財團法人中法文化教育基金會

收入明細表

中華民國 105 年度

單位：新臺幣千元

前年度決算數	科目名稱	本年度預算數	上年度預算數	說 明
284	業務收入	270	270	
284	財務收入	270	270	
60	業務外收入	367	545	
60	其他業務外收入	367	545	
344	總 計	637	815	

填表說明：表內「科目名稱」，可依會計制度及參考行政院主計總處編訂之政府捐助之財團法人共通性會計科（項）目參考表填列，並於說明欄中說明估算基礎或依據。

財團法人中法文化教育基金會

支出明細表

中華民國 105 年度

單位：新臺幣千元

前年度決算數	科目名稱	本年度預算數	上年度預算數	說明
571	業務支出	637	815	
79	補助文化活動支出	105	105	本年度補助文化活動支出預算數10萬5千元與上年度預算數同，主要活動如下： 1.辦理台法文教活動。 2.辦理漢學博士論文獎活動。
205	辦理及獎助文化活動支出	205	330	本年度辦理及獎助文化活動支出預算數20萬5千元，較上年度預算數33萬元，減列12萬5千元，主要活動如下： 1.辦理歐洲文化系列講座。 2.辦理法國進修文教獎助學金。 3.辦理當代法國研究論文獎助金。 4.出版本會會刊「巴黎視野」。
287	管理費用	327	380	本年度管理費用預算數32萬7千元，較上年度預算數38萬元，減列5萬3千元，主要支出項目如下：
287	行政管理費支出	327	380	辦公場所租賃費、購置文具用品、郵資、電話費、網站維護費用、審查費、交通費、兼職行政人員車馬費、董監事出席董監事會議出席費（每位董監事出席乙次2,000元）、雜支等。
571	總計	637	815	

填表說明：表內「科目名稱」，可依會計制度及參考行政院主計總處編訂之政府捐助之財團法人共通性會計科（項）目參考表填列，並於說明欄中說明估算基礎或依據。

財團法人中法文化教育基金會
固定資產投資明細表

中華民國 105 年度

單位：新臺幣千元

項 目	本 年 度 預 算 數	說 明
無		

填表說明：表內「項目」，可依會計制度及參考行政院主計總處編訂之政府捐助之財團法人共通性會計科（項）目參考表填列。

財團法人中法文化教育基金會
轉投資明細表

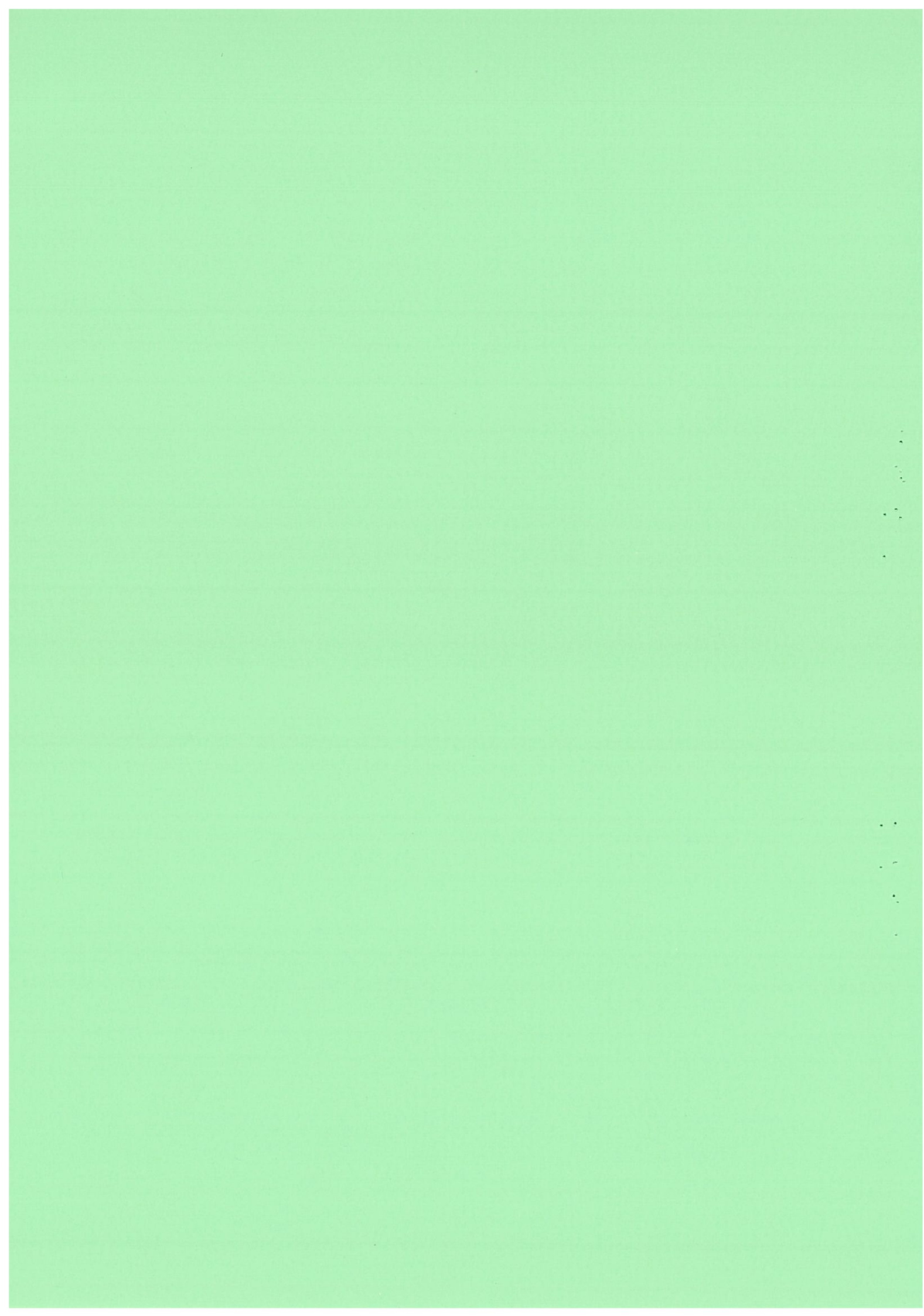
中華民國 105 年度

單位：新臺幣千元

投資事業名稱	本年度 增(減-)數	累計 投資淨額	持股比例	說明
無				

填表說明：「持股比例」係年底預計數。





財團法人中法文化教育基金會

資產負債預計表

中華民國 105 年 12 月 31 日

單位：新臺幣千元

103年(前年) 12月31日實際數	科 目	105年12月31日 預計數	104年(上年)12月31日 預計數	比較增(減)數
21,175	資 產	21,175	21,175	—
21,124	流動資產	21,124	21,124	—
21,124	現金	21,124	21,124	—
21,000	銀行存款—定存	21,000	21,000	—
61	銀行存款—活儲	61	61	—
—	銀行存款—歐元	—	—	—
12	銀行存款—甲存	12	12	—
51	零用金	51	51	—
51	其他資產	51	51	—
51	什項資產	51	51	—
51	存出保證金	51	51	—
21,175	資 產 合 計	21,175	21,175	—
	負 債			—
120	流動負債	120	120	—
120	應付款項	120	120	—
120	應付帳款	120	120	—
120	負 債 合 計	120	120	—
	淨 值			—
20,000	基 金	20,000	20,000	—
10,000	創立基金	10,000	10,000	—
10,000	捐贈基金	10,000	10,000	—
1,055	累積餘絀	1,055	1,055	—
1,055	累積賸餘	1,055	1,055	—
21,055	淨值合計	21,055	21,055	—
21,175	負債及淨值合計	21,175	21,175	—

填表說明：1. 表內「科目」，可依會計制度及參考行政院主計總處編訂之政府捐助之財團法人共通性會計科(項)目參考表填列。

2. 上年預計數係就法定預計數按實際業務狀況調整之數額(即原有之調整後預計數)。

財團法人中法文化教育基金會
員工人數彙計表

中華民國 105 年度

單位：人

職 類 (稱)	本 年 度 員 額 預 計 數	說 明
董 事 長	1 人	未支薪
監 察 人	3 人	未支薪
董 事	10 人	未支薪
執 行 長	1 人	(董事兼任) 按月支領車馬費
副 執 行 長	1 人	按月支領車馬費
行 政 助 理	3 人	按月支領車馬費
總 計	19 人	

填表說明：填表說明：表內「職類(稱)」，可依實際現況分類表達。

財團法人中法文化教育基金會
用人費用彙計表

中華民國 105 年度

單位：新臺幣千元

科 目 名 稱	本 年 度 預 算 數	說 明
薪資	120	兼職人員車馬費 (2千元 X 5人 X 12月=120千元)
超時工作報酬	—	
津貼	—	
獎金	—	
退休、卹償金及資遣費	—	
分擔保險費	—	
福利費	—	
其他	—	
總 計	120	

填表說明：表內「科目名稱」，可依會計制度規範填列。

本 頁 空 白

