

財團法人文化臺灣基金會

113 年度預算



財團法人文化臺灣基金會編

財團法人文化臺灣基金會

目次

一、總說明

(一) 概況.....	1
(二) 工作計畫或方針.....	3
(三) 本年度預算概要.....	5
(四) 前年度及上年度已過期間預算執行情形及成果概述.....	6
(五) 其他.....	11

二、主要表

(一) 收支營運預計表.....	12
(二) 現金流量預計表.....	13
(三) 淨值變動預計表.....	14

三、明細表

(一) 收入明細表.....	15
(二) 支出明細表.....	16
(三) 固定資產投資明細表.....	17

四、參考表

(一) 資產負債預計表.....	18
(二) 員工人數彙計表.....	20
(三) 用人費用彙計表.....	21
(四) 媒體政策及業務宣導費彙計表.....	22

財團法人文化臺灣基金會

總說明

中華民國 113 年度

壹、概況

一、設立依據

本會為依照「民法」及「財團法人法」所組織設立的文化事務財團法人，定名為「財團法人文化臺灣基金會」。

二、設立目的

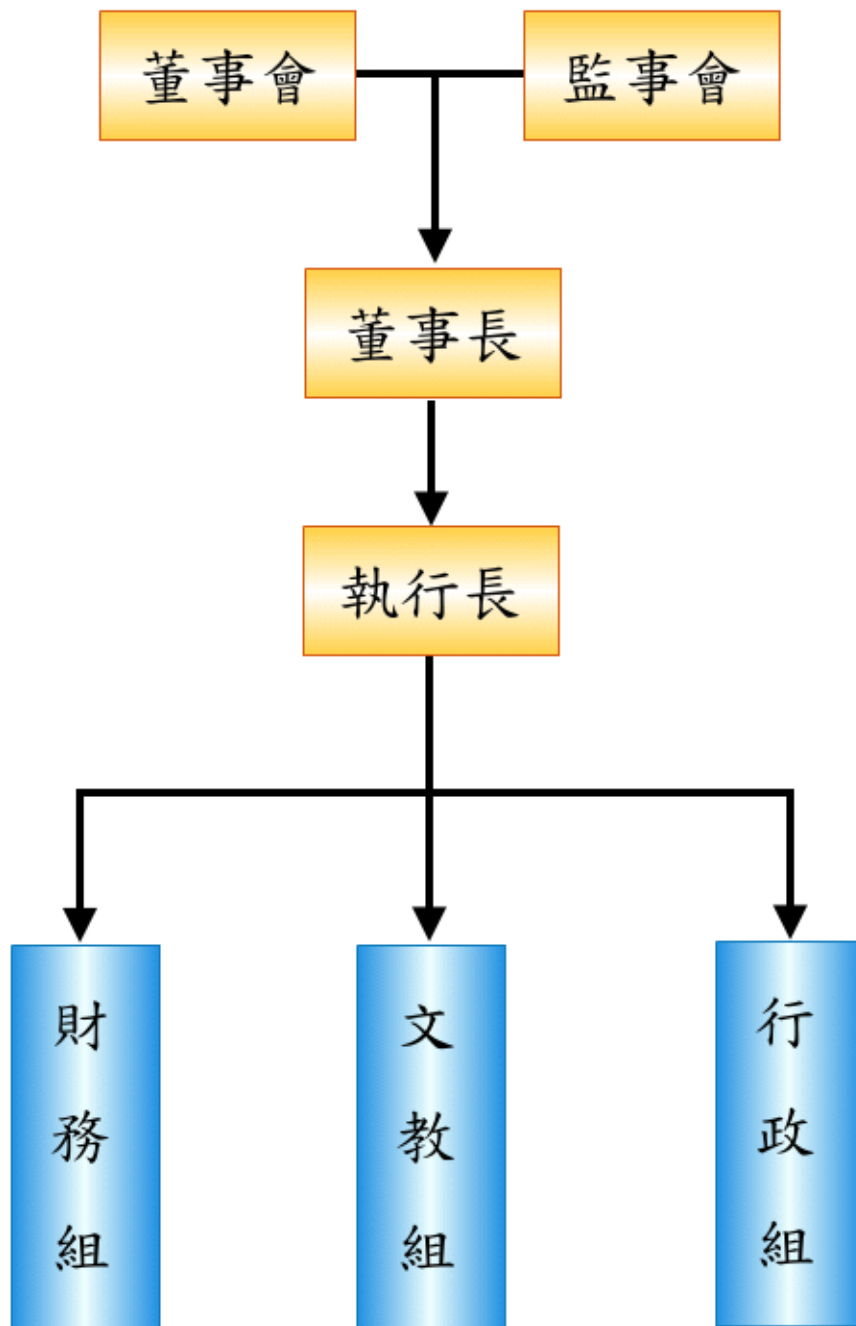
臺灣省政府文化處為落實文化紮根工作，並扶助民間文化藝術發展，於民國 86 年同意捐助成立「財團法人台灣省文化基金會」，並於 87 年 2 月 25 日正式登記立案；隔年因臺灣省政府功能業務與組織調整，本會主管機關遂改隸行政院文化建設委員會。

本會以落實臺灣文化建設、促進多元文化發展、充實文化內涵為宗旨，於 89 年通過會務發展規畫，將本會定位為議題倡導者、資源整合者、政策執行者的角色。多年來，我們持續描繪著多元文化的圖像，演繹著前述三種角色，期待全體國民都能擁有極致的文化素養與優質的美學品味，進而在生活方面，除了能擁有優雅的生活禮儀、精緻的飲食文化、人性化的生活空間、文藝氣息的居家環境外，並能透過收放自如的便捷交通及力與美的育樂活動，充盈對臺灣的知性與關懷。

面對當前文化公民權的一道道課題，促使我們思考著如何落實文化基底建設、促進文化環境發展、強化文化內涵飽滿，最終建立書香、誠信的公民社會，因此我們冀望透過開展文化交流事務的轉型，積極延續傳遞臺灣社會一路走來所積累的影響力。同時，配合中央政府組織改造，文建會於 101 年 5 月 20 日改制為文化部，本會於焉在 102 年 3 月正式更名為「財團法人文化臺灣基金會」，提供華文領域人士更寬廣的溝通平臺，串連起全球華人的在地文化行動。

三、組織概況

組織系統圖



貳、工作計畫或方針

一、「向下深耕、活化傳承、推展國際」——藝術及文化活動推廣計畫

(一) 計畫重點：

1. 計畫緣起：本會多年來持續描繪多元文化圖像，扮演議題倡導者、資源整合者及執行者等三種角色，肩負臺灣本土多元文化及世界舞台的媒介重任。藉由與各界專業人士、國內團體的交流合作，三方共同形成一張立體網絡，其中網羅了臺灣本土文化的多樣性，如傳統藝術、民俗信仰、專業藝文、社區改造、族群文化、弱勢關懷，以及產業發展和公民社會等。透過文化交流、活動展演、講座互動等方式，皆可使這些文化、議題有機生長，甚至多面向整合，發揚臺灣「軟實力」，和世界文化接軌。
2. 執行方式：與國內專業人士、團體合作，從事有關藝文之保存、創作、傳習、展演及落實文化扎根與推廣等講座及相關活動計畫等，具體活動細節將另行規劃。

(二) 經費需求：新臺幣 100 萬元整。

(三) 預期效益：本計畫戮力將臺灣多元本土文化向下深耕、活化傳承、推展國際。與國內專業人士、藝文團體的合作，則進一步深化民間藝文的正面能量，提高藝文活動的社會能見度，既是深耕，也是傳承，讓文化生活化，以提升生活品質，進而打造一個優質藝文發展的環境。

二、 國際文化交流活動計畫

(一) 計畫重點：

- 1.計畫緣起：本會多年來以成為國際性的基金會為長期目標，盼讓人文薈萃、多采多姿的文化臺灣站上世界舞台，更讓世界走進臺灣。作為獨立運作的財團法人，本會自許能作為公部門的互補角色，並擔任溝通、傳遞訊息之橋樑，戮力實踐文化外交之理想。
- 2.執行方式：協助文化部辦理文化奧運及新南向目標國家相關活動專案，彙蒐及調研擇定之目標國，拓展民間社會之國際視野，增進國人對該地區文化、歷史、社會發展之深度認識；將呈現臺灣多年累積的多元及多樣性文化內容，如「表演藝術」、「視覺藝術」、「影視音」、「文字與圖像出版」及「創新設計」等領域，策劃主題性展、演、映活動。為達成本計畫使命及方針，落實國際文化交流活動的雙向交流，本計畫將派遣同仁赴國外執行並監督相關活動專案。

(二) 經費需求：新臺幣 3,500 萬元整。

- ### (三) 預期效益：配合文化部積極推廣國際文化交流事務，以文化為臺灣在國際發聲，本會可做為文化行政體系外，具公信及彈性之國際文化交流機構，有利後續於國際推介臺灣藝術家或藝文團隊，拓增我國藝文國際網絡，深化多元文化交流，讓世界看見臺灣豐沛的創作能量與生態。

參、本年度預算概要

一、收支營運概況

- (一) 本年度勞務收入 3,500 萬元，較上年度預算數 4,756 萬元，減少 1,256 萬元，約 26.41%，主要係文化部補助「國際文化交流活動計畫」減少所致。
- (二) 本年度財務收入 400 萬元，較上年度預算數 305 萬元，增加 95 萬元，約 31.15%，主要係銀行存款利率上升所致。
- (三) 本年度勞務成本 3,600 萬元，較上年度預算數 4,856 萬元，減少 1,256 萬元，約 25.86%，主要係「國際文化交流活動計畫」費用減少所致。
- (四) 本年度管理費用 96 萬 1 千元，較上年度預算數 111 萬 2 千元，減少 15 萬 1 千元，約 13.58%，主要係折舊減少所致。
- (五) 以上總收支相抵後，計賸餘數 203 萬 9 千元，較上年度預算數賸餘 93 萬 8 千元，增加賸餘 110 萬 1 千元，約 117.38%，主要係財務收入增加所致。

二、現金流量概況

- (一) 業務活動之淨現金流入 324 萬 1 千元。
- (二) 投資活動之淨現金流出 3 萬 2 千元，係增加不動產、廠房及設備。
- (三) 無籌資活動之淨現金流入及流出。
- (四) 現金及約當現金之淨增 320 萬 9 千元，係期末現金 985 萬 3 千元，較期初現金 664 萬 4 千元增加之數。

三、淨值變動概況

本年度期初淨值 2 億 5,806 萬 6 千元，增加本年度賸餘 203 萬 9 千元，期末淨值為 2 億 6,010 萬 5 千元。

肆、前年度及上年度已過期間預算執行情形及成果概述

一、前年度決算結果及成果概述

(一) 決算結果：

1. 勞務收入決算數 3,040 萬 5 千元，較預算數 3,332 萬 8 千元，減少 292 萬 3 千元，約 8.77%，主要係國際文化交流活動計畫補助收入減少所致。
2. 財務收入決算數 240 萬 8 千元，較預算數 200 萬元，增加 40 萬 8 千元，約 20.40%，主要係銀行調整利率升高，孳息收入增加所致。
3. 勞務成本決算數 3,185 萬 1 千元，較預算數 3,432 萬 8 千元，減少 247 萬 7 千元，約 7.22%，主要係擷節國際文化交流活動計畫成本所致。
4. 管理費用決算數 47 萬 9 千元，較預算數 111 萬 4 千元，減少 63 萬 5 千元，約 57%，主要係擷節成本所致。
5. 其他業務外支出決算數 0 元，較預算數 1 千元，減少 1 千元，約 100.00%，主要係無其他損失所致。
6. 以上總收支相抵後，計賸餘 48 萬 3 千元，較預算短絀數 11 萬 5 千元，由短絀轉為賸餘，主要係增加業務外收入，並擷節業務支出所致。

(二) 計畫執行成果概述：

1. 「向下深耕、活化傳承、推展國際」——藝術及文化活動推廣計畫

(1) 計畫緣起：本會多年來持續描繪多元文化圖像，扮演議題倡導者、資源整合者及執行者等三種角色，肩負臺灣本土多元文化及世界舞台的媒介重任。藉由與各界專業人士、國內團體的交流合作，三方共同形成一張立體網絡，其中網羅了臺灣本土文化的多樣性，如傳統藝術、民俗信仰、專業藝文、社區改造、族群文化、弱勢關懷，以及產業發展和公民社會等。透過文化交流、活動展演、講座互動等方式，皆可使這些文化、議題有機生長，甚至多面向整合，發揚臺灣「軟實力」，和世界文化接軌。

(2) 預期效益：本計畫戮力將臺灣多元本土文化向下深耕、活化傳承、推展國際。與國內專業人士、藝文團體的合作，則進一步深化民間藝文的正面能量，提高藝文活動的社會能見度，既是深耕，也是傳承，讓文化生活化，以提升生活品質，進而打造一個優質藝文發展的環境。

(3) 工作成果：

● **博物館專業人才參與 ICOM 2022 布拉格大會及學術發表合作計畫（經費：60 萬元）**

本計畫與中華民國博物館學會共同舉辦。因應 2022 年國際博物館協會 (ICOM) 舉辦布拉格大會，為促進國內博物館從業人員、相關科系學生與國際接軌，鼓勵青年參與全球博物館社群學術文化活動，增進博物館專業人才跨國交流經驗，厚實專業智識與技能，本會協助於國際會議發表研究成果之青年及專業人員赴國外參與博物館之會議與學術活動，參與各項會議發表及主題展出。

此行集結臺灣 60 位博物館專業人士與會，共提出 53 篇的學術論文發表。

● **文博團體歲末聯誼及文化體驗活動計畫(經費:13 萬 5,063 萬元)**

本會多年來致力凝聚多元文化價值，持續扮演議題倡導者、資源整合者及國際交流執行者等多種角色有成，特別假淡水錦繡莊文化園區，舉辦文化體驗活動暨聯誼餐敘，邀請本會、財團法人臺灣博物館文教基金會、中華民國博物館學會、蒙藏文化中心之董事、理事、監察人、同仁，以及文化界賢達先進，共同體驗冬至「做雞母狗仔」的傳統民俗活動，以增進情誼，凝聚共識。

2. 國際文化交流活動計畫

- (1) 計畫緣起：本會近年來持續推展國際文化交流活動，而政府部門亦積極推廣國際事務。然囿於現實環境，公部門常需依賴國外機構主導之活動進行文化輸出，或受限於其他海外據點的經費與人力不足等。本會多年來以成為國際性的基金會為長期目標，盼讓人文薈萃、多采多姿的文化臺灣站上世界舞台，更讓世界走進臺灣。作為獨立運作的財團法人，本會自許能作為公部門的互補角色，並擔任溝通、傳遞訊息之橋樑，戮力實踐文化外交之理想。
- (2) 預期效益：配合文化部積極推廣國際文化交流事務，以文化為臺灣在國際發聲，本會可做為文化行政體系外，具公信及彈性之國際文化交流機構，有利後續於國際推介臺灣藝術家或藝文團隊，拓增我國藝文國際網絡，深化多元文化交流，同時發揮臺灣軟實力，形塑臺灣文化品牌形象。

(3) 工作成果：

● **Taiwan NOW 展品捐贈計畫（經費：137 萬 2,739 元）**

本案為「臺日文化交流專案計畫」之延伸計畫。該計畫的藝術裝置「聚（東京 2020）Untitled Gathering (Tokyo 2020)」(下稱家具裝置)，係委託藝術家林明弘先生、日本建築團隊犬吠工作室 (Atelier Bow-Bow) 共同創作設計，並由日本 Michinoku Graphic 製作完成，於 110 年 10 月 30 日至 11 月 14 日日本東京會場 KITTE 中庭展出。展期結束後，本會專案辦公室遂將作品以海運運輸回臺，盼捐贈與公部門轄下有一定組織運作之美術館、博物館或文創空間，使國人親炙此藝術裝置之風采，並實踐藝術家的創作立意，讓觀眾能親身與作品互動，開啟新的社交儀式。本案最終定案捐贈運用於花蓮文化創意產業園區。

● **東南亞文化創意平台（經費：1,555 萬 6,262 元）**

111 年提出「藝術與日常生活」作為年度計畫發展核心概念。一方面，思考藝術作為自日常汲取、累積、轉化的文化表達與表現，同時，亦肯認藝術讓我們重新看待、思考與貼近日常的力量，並探索藝術作為異質個體與社群連結的創造性通道。

本案透過多元的議題與關懷發展出諸多面向，綜觀 111 年度各項計畫，可從以下五個特質綜整：「由日常揭示幽微歷史，拼繪時代轉變的關鍵碎片」、「以創新創意途徑，探索移民工社群共創潛能」、「藉聲音、樂舞或表演，作為跨國文化展現與理解途徑」、「探勘身體凝縮的歷史與當代日常，與其跨域探索的潛能」及「從臺灣引動區域社群協作網絡，觸發對話與交流契機」。另，本案亦著重連結區域夥伴，搭建合作網絡交流平台，例如「國際夥伴串連網絡」計畫，分別與越南(秋日大會 Autumn Meeting)、泰國(Prayoon

for Art Foundation) 與印尼 (Kommunitas Salihara) 等具代表性與影響潛力的藝術展會組織或館所，推進影像藝術、表演藝術與社會參與式藝術等類型的交流合作與行動平台。

111 年度總計執行 26 項子計畫，225 場次的活動，包含國內外共計約 11,635 位參與觀眾共襄盛舉，亦串聯起海內外 700 餘位藝文工作者，共同為文化深耕的中長期工程，持續培養合作的互信關係。

- **基金會行政營運管理計畫 (經費：854 萬 9,130 元含自籌 71 萬 1,059 元)**

本會共聘用員工 8 人，包含專職執行長 1 人行政組 2 人及兼職秘書 1 人負責營運管理業務；為推廣國際文化交流事務各項計畫，聘東南亞專案組設置執行秘書 1 人及專案人員 3 人，共同規劃統籌東南亞業務交流方向、專題跨域研討、藝文活動推廣、製作創意發想以及各項計畫與其他組織合作之資源整合及執行。

二、上年度已過期間預算執行情形（截至 112 年 6 月 30 日止執行情形）

- （一）勞務收入執行數 700 萬元，與預計數 700 萬元相同。
- （二）財務收入執行數 140 萬 5 千元，與預計數 152 萬 5 千元，減少 12 萬元，約 7.87%，主要係利息收入減少所致。
- （三）勞務成本執行數 236 萬 1 千元，較預計數 350 萬元，減少 113 萬 9 千元，約 32.54%，主要係上年度文化活動推廣及國際交流活動計畫執行費用減少所致。
- （四）管理費用執行數 42 萬元，較預計數 55 萬 6 千元，減少 13 萬 6 千元，約 24.46%，主要係業務費減少所致。
- （五）以上總收支相抵後，計賸餘數 562 萬 4 千元，較預計賸餘數 446 萬 9 千元，增加賸餘 115 萬 5 千元，約 25.84%，主要係上年度文化活動推廣及國際交流活動計畫執行費用減少所致。

伍、其他：無。

收支營運預計表

中華民國 113 年度

單位：新臺幣千元

前年度決算數		科 目	本年度預算數		上年度預算數		比較增(減)數		說明
金額	%		金額	%	金額	%	金額	%	
32,813	100.00	收入	39,000	100.00	50,610	100.00	-11,610	-22.94	
30,405	92.66	業務收入	35,000	89.74	47,560	93.97	-12,560	-26.41	
30,405	92.66	勞務收入	35,000	89.74	47,560	93.97	-12,560	-26.41	
2,408	7.34	業務外收入	4,000	16.67	3,050	6.03	950	31.15	
2,408	7.34	財務收入	4,000	16.67	3,050	6.03	950	31.15	
32,330	98.53	支出	36,961	94.77	49,672	98.15	-12,711	-25.59	
32,330	98.53	業務支出	36,961	94.77	49,672	98.15	-12,711	-25.59	
31,851	97.07	勞務成本	36,000	92.31	48,560	95.95	-12,560	-25.86	
479	1.46	管理費用	961	4.00	1,112	2.20	-151	-13.58	
483	1.47	本期賸餘 (短絀)	2,039	8.50	938	1.85	1,101	117.38	

現金流量預計表

中華民國 113 年度

單位：新臺幣千元

項	目	預	算	數	說	明
業務活動之現金流量						
	稅前賸餘（短絀）			2,039		
	利息股利之調整			-4,000		
	未計利息股利之稅前賸餘（短絀）			-1,961		
調整非現金項目						
	折舊			22		
	減少〈增加〉應收帳款			-1,200		
	減少〈增加〉預付費用			10		
	增加〈減少〉應付費用			2,500		
	增加〈減少〉代收款			-10		
	增加〈減少〉暫收款			-100		
	未計利息股利之現金流出			-739		
	收取利息			3,980		
	業務活動之淨現金流入（流出）			3,241		
投資活動之現金流量						
	增加不動產、廠房及設備			-32		
	投資活動之淨現金流入（流出）			-32		
籌資活動之現金流量						
	籌資活動之淨現金流入（流出）			-		
	現金及約當現金之淨增（淨減）			3,209		
	期初現金及約當現金			6,644		
	期末現金及約當現金			9,853		

淨值變動預計表

中華民國 113 年度

單位：新臺幣千元

科目	上年度餘額	本年度增(減-)數	截至本年度餘額	說明
基金	251,034	-	251,034	
創立基金	35,000	-	35,000	
捐贈基金	205,000	-	205,000	
其他基金	11,034	-	11,034	
公積	-	-	-	
特別公積	-	-	-	
累積餘絀 (-)	7,032	2,039	9,071	
累積賸餘	7,032	2,039	9,071	
淨值其他項目	-	-	-	
金融商品未實現餘絀	-	-	-	
累積換算調整數	-	-	-	
未認列為退休金成本之淨損失	-	-	-	
合 計	258,066	2,039	260,105	

財團法人文化臺灣基金會

收入明細表

中華民國 113 年度

單位：新臺幣千元

前年度決算數	科目名稱	本年度預算數	上年度預算數	說明
30,405	業務收入	35,000	47,560	
30,405	勞務收入	35,000	47,560	文化部補助辦理國際文化交流活動計畫。
2,408	業務外收入	4,000	3,050	
2,408	財務收入	4,000	3,050	
2,408	孳息收入	4,000	3,050	主要係銀行存款利率上升所致。
32,813	總計	39,000	50,610	

財團法人文化臺灣基金會

支出明細表

中華民國 113 年度

單位：新臺幣千元

前年度決算數	科目名稱	本年度預算數	上年度預算數	說明
32,330	業務支出	36,961	49,672	
31,851	勞務成本	36,000	48,560	勞務成本本年度預算數 3,600 萬元，較上年度預算數 4,856 萬元，減少 1,256 萬元，主要係「國際文化交流活動計畫」費用減少所致。
735	文化活動推廣費	1,000	1,000	
31,116	國際文化交流活動計畫	35,000	47,560	
479	管理費用	961	1,112	管理費用本年度預算數 96 萬 1 千元，較上年度預算數 111 萬 2 千元，減少 15 萬 1 千元，主要係折舊減少所致。
188	人事費	734	734	人事費含部份薪資、獎金、退休及卹償金，以及資遣費、分攤保險費、董監事出席費等。
153	業務費	120	120	
10	旅運費	20	10	
-	物品費	5	5	
128	資訊服務費	60	50	
-	各項折舊	22	193	
32,330	總計	36,961	49,672	

固定資產投資明細表

中華民國 113 年度

單位：新臺幣千元

項 目	本 年 度 預 算 數	說 明
不動產廠房及設備	32	購置營運辦公用之事務設備。
什項設備	32	
總 計	32	

資產負債預計表

中華民國 113 年 12 月 31 日

單位：新臺幣千元

111年(前年) 12月31日實際數	科 目	113年12月31日 預計數	112年(上年)12月31日 預計數	比較增(減)數
261,278	資產	264,245	259,816	4,429
10,055	流動資產	13,063	8,644	4,419
6,838	現金	9,853	6,644	3,209
6,838	銀行存款	9,853	6,644	3,209
3,217	應收款項	3,150	1,930	1,220
3,073	應收帳款	3,000	1,800	1,200
144	應收利息	150	130	20
-	預付款項	50	60	-10
-	預付費用	50	60	-10
-	其他流動資產	10	10	-
-	暫付款項	10	10	-
251,034	投資、長期應收款及 準備金	251,034	251,034	-
251,034	準備金	251,034	251,034	-
53	不動產、廠房及設備	12	2	10
470	什項設備	85	53	32
-417	減:累計折舊	-73	-51	-22
136	其他資產	136	136	-
136	什項資產	136	136	-
136	存出保證金	136	136	-
261,278	資產合計	264,245	259,816	4,429

資產負債預計表

中華民國 113 年 12 月 31 日

單位：新臺幣千元

111年(前年) 12月31日實際數	科目	113年12月31日 預計數	112年(上年)12月31日 預計數	比較增(減)數
4,150	負債	4,140	1,750	2,390
4,150	流動負債	4,140	1,750	2,390
4,150	應付款項	4,140	1,750	2,390
3,491	應付費用	3,500	1,000	2,500
31	代收款	40	50	-10
628	暫收款	600	700	-100
4,150	負債合計	4,140	1,750	2,390
257,128	淨值	260,105	258,066	2,039
251,034	基金	251,034	251,034	-
35,000	創立基金	35,000	35,000	-
205,000	捐贈基金	205,000	205,000	-
11,034	其他基金	11,034	11,034	-
6,094	累積餘絀	9,071	7,032	2,039
6,094	累積賸餘	9,071	7,032	2,039
257,128	淨值合計	260,105	258,066	2,039
261,278	負債及淨值合計	264,245	259,816	4,429

員工人數彙計表

中華民國 113 年度

單位：人

職類 (稱)	本年度員額預計數	說明
董事長	1	
主管	1	
職員	4	設有行政組與業務組等兩組共 4 名人員。
總計	6	

用人費用彙計表

中華民國 113 年度

單位：新臺幣千元

科目 名稱 職類(稱)	薪資	超時 工作 報酬	津貼	獎金	退休 及、 卹金及 資遣 費	分攤 保險 費	福利 費	其他	總計
董事長	-	-	-	-	-	-	-	-	-
董監事	-	-	-	-	-	4	-	135	139
主管	84	-	-	154	5	7	-	-	250
職員	122	-	-	204	7	12	-	-	345
總計	206	-	-	358	12	23	-	135	734

媒體政策及業務宣導費彙計表

中華民國 113 年度

單位：新臺幣千元

科 目	預 算 數	預計執行內容
勞務成本	100	
國際文化交流活動計畫	100	
媒體政策及業務宣導費	100	運用網路媒體(含社群媒體)推廣活動訊息。
總 計	100	