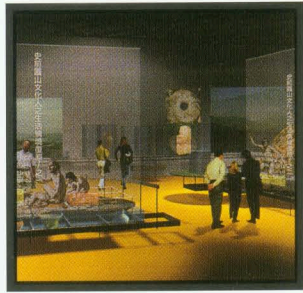


國立台灣史前文化博物館第一期展示主題之二

台灣史前史

展示教育組助理研究員 黃國恩



一、前言

在第一期展示計畫中，本展示稱為「台灣的史前文化」，以文化來鋪陳台灣史前時代。在展示順序上，它介於「台灣自然史」與「台灣南島民族」之間，時間上以台灣出現最早的人類與文化開始，到距今約四百年前，台灣進入歷史時期為止。由於「時間」與「空間」的意象在展示中比「文化」更為強調，所以展示名稱改以具有時間意義的「台灣史前史」較為恰當。

二、構思的三個階段

(一) 第一階段—以「文化」為中心

以往有關台灣史前史的展示大多是以「史前文化」為中心的展示，這類展示通常將台灣史前依學者的判定劃分為不同的史前文化，然後以文化為單位展示文化的內容。這樣展示的優點是單位明確，就博物館人員來說，不僅容易蒐集資料，也容易安排展示及解說；就觀眾來說，已分類清楚的展示提供閱讀及理解上的安全感。因此在一開始構想展示內容時就考慮以文化為單位，按年代早晚依序展示，而且此一時間順序恰好符合展場的動線規劃。

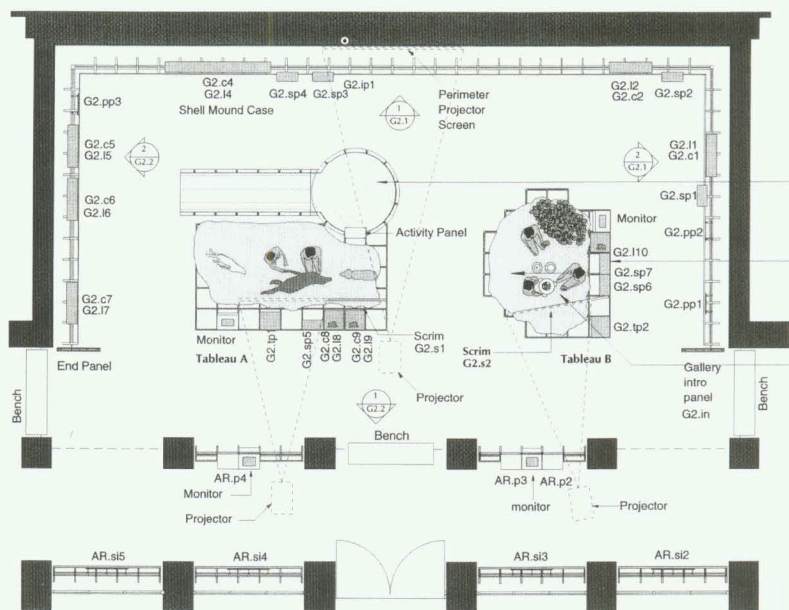
當我們嘗試以文化為展示單位來進一步構思「台灣史前」時，一些問題也浮現出來。首先，台灣有大約十四個史前文化，而觀眾大多對史前文化一無所知，若以文化為單位，將使展示看起來猶如教科書一般冗長無趣，觀眾無法掌握整個展示的重點，可能在參觀途中即失去耐心。第二，缺少文化間整合性的展示，將使台灣史前僅被視為數個史前文化的組合而沒有整體性，觀眾被填塞片斷的知識而缺乏整體的認識，也就是會產生「見樹不見林」的情形。第三，某個史前「文化」是考古學家根據考古資料分類歸納所命名的結果，考古資料的多寡及考古學家的主觀將影響文化的分合及內容。以文化為單位的展示容易使觀眾認定某個史前文化的存在及其內容具有不可挑戰的正確性，而事實上這是有爭議的。綜合以上三點，以「文化」為中心構思台灣史前的展示似乎不是一個恰當的方式，至少，需要經過更進一步的思考。

(二) 第二階段—以「人」為中心

既然以文化為中心並非理想的選擇，於是筆者嘗試以「人」為中心來構思台灣史前的展示。這個展示的基本理念在於以「台灣」為古今台灣人相連的共同舞台，企圖營造「同一地點，不同時間」的情感連繫。此外也希望觀眾與考古學家甚至博物館展示人員有對話的空間，而不是只有單向的權威的知識宣告。因此文化被放在次要的地位，是考古學家到目前為止的研究成果，是展示中的一種註釋或觀點。

整個展示架構是將台灣視為一個整體，打破文化的藩籬，從史前人類的活動及創造中選取展示主題。例如：來源、遷徙、生業、生活環境、器物、工藝技術、風俗、宗教、墓葬、史前人類與原住民，等等。此外在各主題中穿插「謎」、「考古學」、「討論」三個方塊。將一些考古發現卻難以解釋的部分做成「謎」，將一些基本的考古學知識做成「考古學」，將一些有關考古或史前的話題做成「討論」，這三個方塊將著重在啟發性而非知識性，本質上企圖製造古人與今人對話。

這個看似理想化的展示構想一經提出立即引起同仁們熱烈的討論，大家提出的問題主要有以下幾點。第一，不應忽略時間與空間在呈現台灣史前史的重要性。第二，各個主題之間沒有連貫性，這將使整個台灣史前史的展示被割據為七個不同主題的特展。第三，展示主題需要整合性的研究資料，但



■台灣史前史展示廳第二展示室平面圖

大多數的考古研究是針對某一遺址、地區或史前文化，而缺乏全台灣整合性的研究，因此除非根據這些主題專案委託考古研究計畫，否則執行上有困難，況且像這樣的研究計畫恐怕要數年的時間才能完成。第四，刻意忽視史前文化的意義背離了目前台灣考古研究的現實，對於想了解台灣史前文化的人而言並不公平。第五，這樣的展示不如另覓較小空間做「學習教室」會比較恰當，而「謎」、「考古學」、「討論」三個方塊放在學習手冊中會比放在展場中理想。

雖然有上述的反對意見，但是基本上都認同展示理念中有關古今情感連繫的歷史感，以及古今對話的概念，只是具體的做法要再深入思考¹。

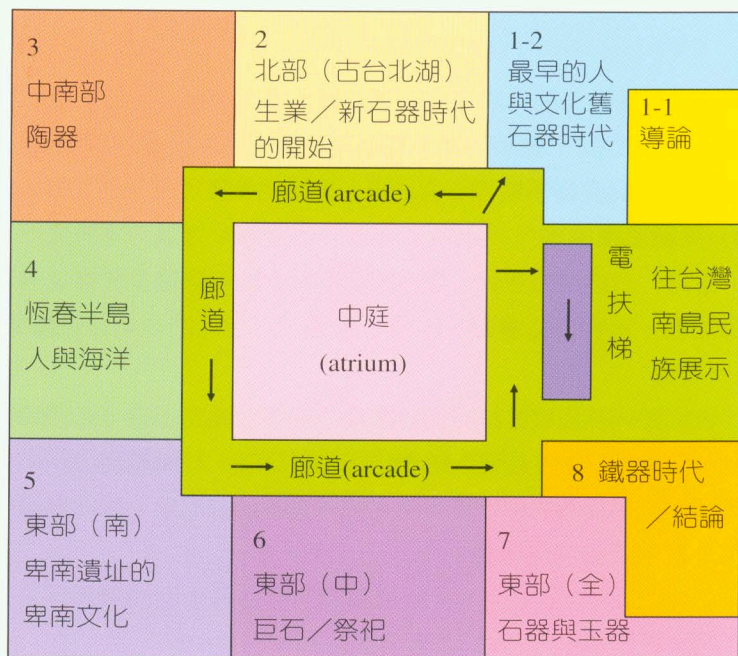
（三）第三階段—時間，空間，人，生活，文化

若是以人及生活當作展示的重心，那做為生活舞台的時間與空間就不能忽略。因此，展示廳的背景應以時間及空間來架構，展示廳的強制動線，恰如一去不回的時間，而九宮格的展場空間則可分別置入台灣的空間區位²。史前人類的活動及創造仍是主要的展示內容，某些史前文化也將不時出現，但它們不會被強調。空間區位可說是展示的最大單位，基本上一個區位佔有一個展示室，然後選取這個區位有特色或重要的史前人類活動及創造當成主題（詳如圖一）。考古學家對史前遺址及史前文化的描述則安置在廊道動線的兩側。

這樣的展示架構基本上解決了前一階段的問題，但是在選取所謂有特色或重要的主題之時，在考古標本的運用與詮釋上，不可避免地產生厚此薄彼的情形³。以石器為例，第七展示室的展示重點是以東部地區的石器與玉器來說明史前人類選用石材及製作石玉器的技術，但是中南部的「巴圖」石器則在第三展示室中以「特殊器物」的身分出現，北部的石器則基本上以其在生業上的功能來呈現，第四展示室也有石器的展示，但其目的是以來自澎湖的石材說明航海貿易的可能性。

三、 展場空間運用

當初建築設計師以二個模型來規劃展場空間，一個是同心圓式的模型，或者說是中央相對周邊的模型，另一個是方格網的模型⁴。台灣史前史的展示以同心圓的模式分為三層，中央是中庭，向外一圈是做為動線的廊道，最外層是七個展示室及手扶梯。以方格網的模型來看，則區分為井字形的九個空間。我們嘗試遵循這二個模型來進行概念設計。



■圖一：展示主題在展場中的配置

(一) 中庭

中庭空間寬廣宏大，是一個令人身心舒暢的空間，適合營造為一個靜肅的殿堂，一個溝通的、情感的、思考的場域。以一個巨大的象徵物置於中庭中央做為整個展示廳的中心⁵，其餘空間則以方格網狀的分布，擺設有教育解說設備的方形板凳⁶。

(二) 廊道

廊道環繞展示廳一周，恰似可以飽覽台灣各地史前風光的環島公路。廊道介於中庭及展示廳之間，不僅是動線，同時也是讓遊客左顧右盼的地方，遊客可在此瞥見中庭的大型象徵物，也可以看見展示廳中引人注目的「場景」(tableau)，然後選擇進入中庭或展示室⁷。若不想用太多時間看展示室或待在中庭，可以瀏覽廊道兩側的史前文化及史前遺址介紹。若看累了，可以坐在板凳休息一下。

(三) 展示室

展示室的規劃採用中央與周邊相對的模型。展示室中央置放一或二個「場景」，是有關該展示室主題的史前人類活動復原，周邊則是一般的展示。展示室以逆時針方向安排時間順序及空間方向。自右上角第一展示室的導論及舊石器時代開始，第二展示室為北部地區的史前生業，第三展示室為中南部地區的史前陶器，第四展示室為恆春半島的史前人類與海洋，第五展

示室為卑南遺址上的卑南文化，第六展示室為東部的巨石，第七展示室為東部的石玉器工業⁸，最後以第八展示室的鐵器時代結束，然後走上電扶梯接續台灣南島民族展示廳。

(四) 夾層迴廊

這是一個悠遊的空間，除了展示面板上的鳥瞰圖及板凳之外沒有多餘的展示設施，遊客在此漫遊、休息、思考，以輕鬆的心情鳥瞰整個展場。

(五) 坡道

坡道是一條強制動線。從台灣自然史展示廳走出來，必須沿著坡道向下盤旋中庭兩圈之後才能進入台灣史前史展示廳。旋繞循環的路徑有時間往復的意涵，強制單向的移動又有時光的一去不返的意象，因此將坡道視為時光步道來設計是最好的選擇⁹。

四、結語

在構思台灣史前史展示時，首先要面對的難題就是館藏的考古標本不足。以一個大型的博物館而言，史前館的館藏考古標本並不充裕，而且因館址位於台東，進藏的考古標本以台灣東部的居多，東部以外的標本可說寥寥無幾¹⁰。這種情形讓這個企圖涵蓋全台灣史前史的展示出現「無米之炊」的窘境。雖然後來郭德鈴及郭東輝父子慷慨地借出他們多年來在台灣各地蒐集的古標本，但是仍有許多精美的或代表性的標本無法取得。在這種情形之下，只好考慮以複製展品來取代真品¹¹，若將來可以取得真品展示時，再予以置換。

這個有關展示品的問題引發許多思考，例如：以一個歷史類的博物館而言，使用複製品的原則在那裡？複製或仿製是否有「侵權」的問題？在不採用「購買」的情況下，博物館如何取得考古遺物？所有的考古標本是否應以博物館為最終歸宿？在一個以「史前」為名的國立博物館中，這些問題值得深思。

如何在有限的空間呈現適當的器物文化脈絡訊息，並且考慮平衡展示空間設置的基本美感要求，以及觀眾實際的理解和反應，成為展示時應該同時配合的條件（胡家瑜，1998）。筆者在規劃展示時一直以此為準來考量，並且期望能引發觀眾對「史前」的情感及對考古的興趣。這個展示提供了一個觀看台灣史前史的角度，以及從這個角度可以看到什麼東西，但我們希望觀眾在離開博物館之後，所得到的不僅是這個展示所建構的知識，而是有更多的感動以及尋求新的角度的動力。

後 記：

很多展示構想及規劃得自於呂理政組長的啓發與指正，展示教育組同仁及考古研究人員也提供許多寶貴的意見，在此特別感謝呂組長及本處同仁們的協助，若不是大家的幫忙，靠我一個人是不可能完成這個展示的。

參考書目

胡家瑜

1998 器物詮釋與文化展示－人類學的觀看角度，摘自“博物館學研討會：博物館的呈現與文化論文集”，61-76頁。

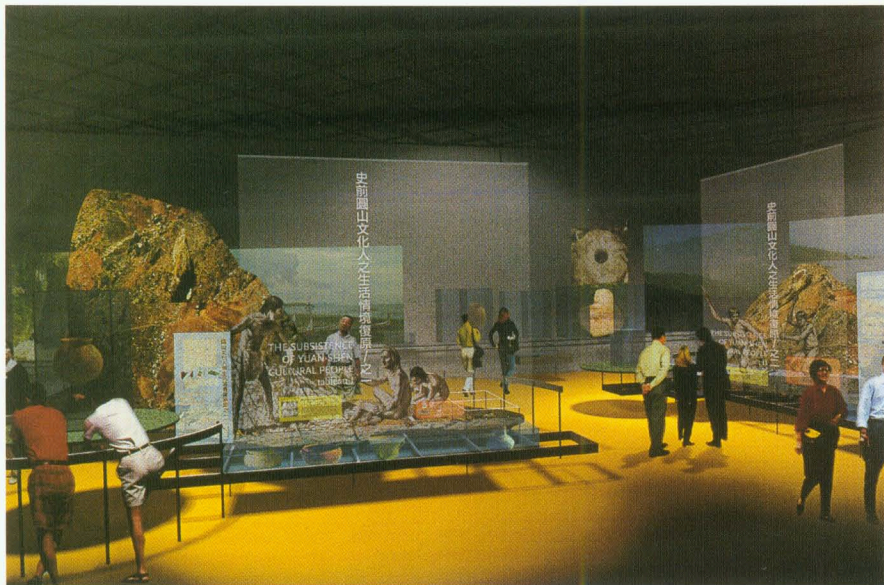
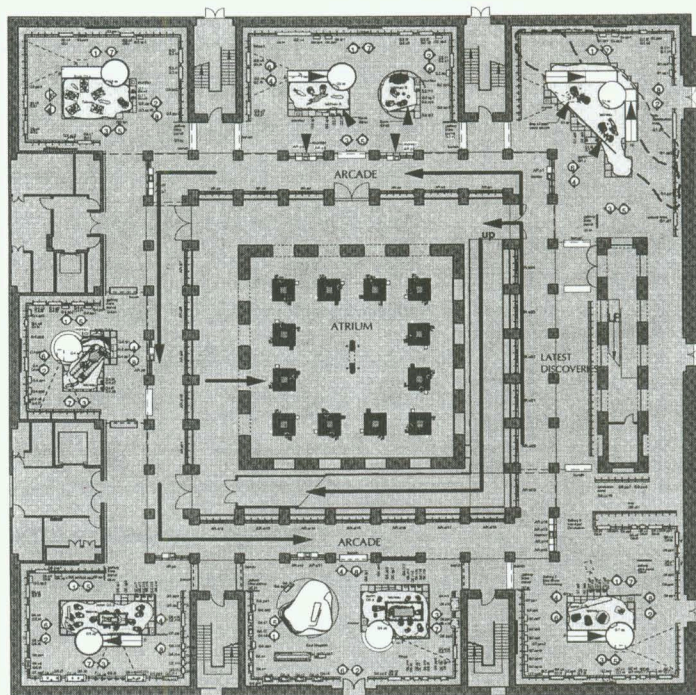
註 釋

1. 這個引發情感的部分最後將在中庭呈現。
2. 即北、中、南、東的劃分，如此劃分是因為傳統上考古研究也大多以此標準區分，就取得資料而言較為容易，而且以方向區分明白易懂，觀眾容易理解。
3. 詳見胡家瑜，1998，第64頁。
4. 根據考古測量發掘所使用的方格網系統（grid system）的意象。
5. 暫定為卑南遺址出土的長方形玦耳飾。
6. 暫稱為「資料板凳」（resource bench），上面有文字解說資料，語音系統等。
7. 不過從廊道進入中庭的入口只有三個。
8. 東部所佔的比例較多是為了遷就極不平均的館藏標本。
9. 可能的表現方式是以重要史前事件為里程碑而做成「時光步道」，但是細節部份還有待思考。
10. 除了去年在烏山頭遺址發掘到不少考古遺物之外。
11. 複製是以真品翻模製造，若借不到真品或有其他展示目的，也會採用以原材質重製的「仿製」。但我們將盡量把真品及複製品（仿製品）隔離，並註記說明，以免混淆。

台灣史前史展示廳空間介紹

台灣史前史展示廳位於展示館最底層，可分為以下六個部分：

1. 坡道：環繞中庭盤旋，遊客參觀完台灣自然史展示廳後，由坡道向下走入夾層迴廊或直接通往台灣史前史展示廳。
2. 中庭：展示廳中最寬廣的空間，位於台灣史前史展示廳正中央，挑高約三層樓。
3. 展示室：扣除中庭及電扶梯的區域，共可分為七個展示室。
4. 廊道：遊客的主要動線，自右上角開始以逆時針的方向前進，中途可選擇進入展示室或進入中庭。
5. 夾層迴廊：介於樓層之間，在廊道正上方，在此遊走一周即可鳥瞰每個展示室的全貌。
6. 電扶梯：遊客參觀完台灣史前史展示廳後，走上電扶梯直達台灣南島民族展示廳。



■ 展示廳內的「場景」(tableau)之透視圖