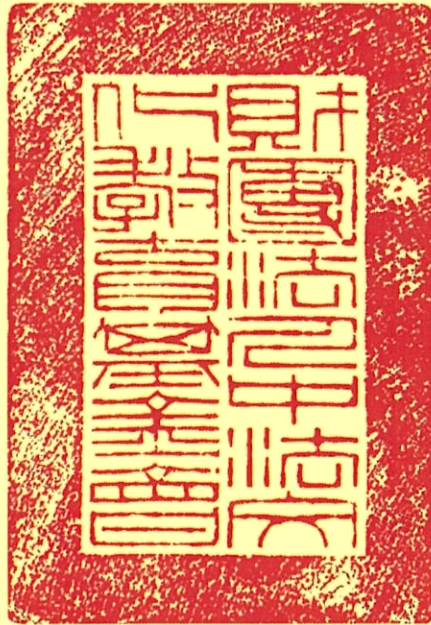


財團法人中法文化教育基金會

中華民國 107 年度預算

(107 年 01 月 01 日至 107 年 12 月 31 日)



財團法人中法文化教育基金會編

財團法人中法文化教育基金會

目 次

中華民國 107 年度

一、總說明-----	1-5
(一) 概況-----	1-2
(二) 工作計畫或方針-----	2-3
(三) 本年度預算概要-----	3
(四) 前年度及上年度已過期間預算執行情形及成果概述-----	4-5
(五) 其他-----	5
二、主要表	
(一) 收支營運預計表-----	6
(二) 現金流量預計表-----	7
(三) 淨值變動預計表-----	8
三、明細表	
(一) 收入明細表-----	9
(二) 支出明細表-----	10
(三) 固定資產投資明細表-----	11
(四) 轉投資明細表-----	12
四、參考表	
(一) 資產負債預計表-----	13
(二) 員工人數彙計表-----	14
(三) 用人費用彙計表-----	15

財團法人中法文化教育基金會

總說明

中華民國 107 年度

壹、概況

一、設立依據：

依照民法暨文化部審查文化事務財團法人設立許可及監督要點。

二、設立目的：

促進中法兩國文化、教育與藝術之交流。

三、組織概況：

- (一) 本會設置董事會，董事會置董事 11 人，均為無給職。本會董事長由董事互選產生，綜理本會業務、對外代表本會。置執行長 1 人，承董事長之命，負責本會日常事務之處理；副執行長 1 人，襄助執行長處理會務，另設助理 2 人協助辦理會務。

董事會職權如下：

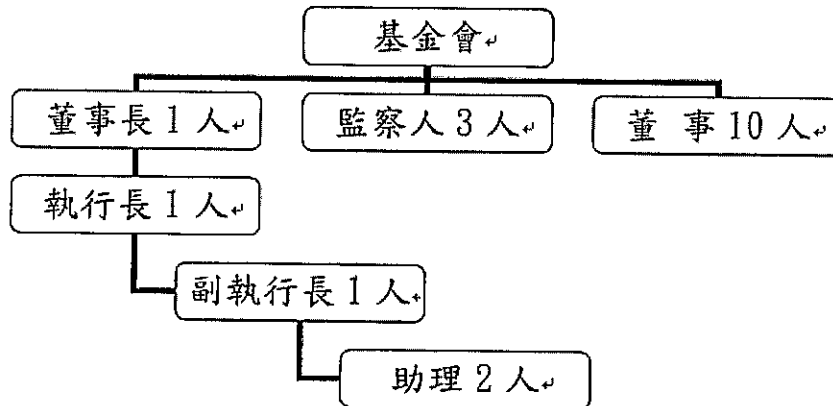
1. 基金之捐募
2. 基金之保管及運用。
3. 本會重要章則、辦法之制定與修正。
4. 本會業務方針及年度工作計畫之核定。
5. 工作人員編制、任免及待遇之決定。
6. 預算及決算之核定。
7. 董事之改選（聘）。
8. 其他重要事項。

本會置監察人 3 人，監察人由本會董事會選聘之。監察人任期與董事同，均為無給職。

監察人之職權如下：

1. 監督本會會務之推行、財務是否依章程及董事會決議辦理。
2. 稽核本會財務、經費收支暨基金運用事項。
3. 審查本會預算及決算報告。

(二) 組織架構圖



貳、工作計畫或方針

一、計畫名稱：辦理歐洲文化系列講座。

(一) 計畫重點：提升社會人士對我國與歐洲文化之認識。

(二) 經費需求：本年度編列預算額度 1 萬元。

(三) 預期效益：至多舉辦 8 場，參加人數預計 200 人。

二、計畫名稱：辦理臺法文教活動。

(一) 計畫重點：鼓勵辦理臺法藝文活動，促進雙方交流。

(二) 經費需求：本年度編列預算額度 6 萬元。

(三) 預期效益：至多補助 3 場，參加人數預計 100 人。

三、計畫名稱：出版本會會刊「巴黎視野」--以季刊（紙本）及電子報形式印發。

(一) 計畫重點：以巴黎為視野中心，分享並認識歐洲現況及世界脈動。

(二) 經費需求：本年度編列預算額度 3 萬元。

(三) 預期效益：出版 4 期，參加人數預計 1,000 人。

四、計畫名稱：辦理「漢學博士論文獎」--在法國舉行。

(一) 計畫重點：促進法國學者對我國文化之認識。

(二) 經費需求：本年度編列預算額度 4 萬 5 千元。

(三) 預期效益：1 場，參加人數預計 1 人。

五、計畫名稱：辦理「法國進修文教獎助學金」。

(一) 計畫重點：提供獎助金供國人至法國進修。

(二) 經費需求：本年度編列預算額度 6 萬元。

(三) 預期效益：1 場，參加人數預計 1 人。

六、計畫名稱：辦理「當代法國研究論文獎助金」。

(一) 計畫重點：提供獎助學金給國內研究生短期赴法國收集論文資料。

(二) 經費需求：本年度編列預算額度 3 萬 5 千元。

(三) 預期效益：1 場，參加人數預計 1 人。

參、本年度預算概要

一、收支營運概況：

(一) 本年度受贈收入 15 萬元，較上年度預算數 20 萬元，減少 5 萬元，約 25.00%，主要係經濟不景氣，影響社會人士捐款意願所致。

(二) 本年度財務收入 22 萬元，較上年度預算 25 萬元，減少 3 萬元，約 12.00%，主要係銀行利率下降，使利息收入減少所致。

(三) 本年度補助文化活動支出 10 萬 5 千元，與上年度預算數 10 萬 5 千元相同。

(四) 本年度辦理及獎助文化活動支出 13 萬 5 千元，較上年度預算數 20 萬 5 千元，減少 7 萬元，約 34.15%，主要係季刊紙本由每期 500 本減為 200 本，印刷費減少所致。

(五) 本年度管理費用 13 萬元，較上年度預算數 14 萬元，減少 1 萬元，約 7.14%，主要係文具用品及其他支出減少所致。

(六) 以上總收支相等。

二、現金流量概況：

本年度編列預算收支平衡，故期初與期末現金約當現金為 2,131 萬 1 千元。

三、淨值變動概況：

本年度期初淨值 2,136 萬 2 千元，截至期末淨值為 2,136 萬 2 千元，包括創立基金 1,000 萬元、捐贈基金 1,000 萬元及累積賸餘 136 萬 2 千元。

肆、前年度及上年度已過期間預算執行情形及成果概述

一、前年度決算結果及成果概述

(一)決算結果：

- 1.受贈收入決算數 2 萬 1 千元，較預算數 36 萬 7 千元，減少 34 萬 6 千元，約 94.27%，主要係經濟不景氣，影響社會人士捐款意願，以致捐款金額相對驟減所致。
- 2.財務收入決算數 25 萬 4 千元，較預算數 27 萬元，減少 1 萬 6 千元，約 5.82%，主要係利率調降，使利息收入減少所致。
- 3.補助文化活動支出決算數 6 萬 5 千元，較預算數 10 萬 5 千元，減少 4 萬元，約 37.92%，主要係較往年減少補助一個單位，且補助國立臺灣師範大學活動經費減少 1 萬元及漢學博士論文獎補助款之歐元匯率降低所致。
- 4.辦理及獎助文化活動支出決算數為 2 萬元，較預算數 20 萬 5 千元，減少 18 萬 5 千元，約 90.24%，主要係本年度「當代法國研究論文獎助金」及「法國進修文教獎助學金」，無符合之申請者，獎助金未發；其次係與臺師大歐文所合作發行巴黎視野經費支出減少所致。
- 5.管理費用決算數 10 萬 7 千元，較預算數 32 萬 7 千元，減少 22 萬元，約 67.38%，主要係今年度獎學金申請者少，審查費用減少及工作人員自 104 年 4 月份開始不領車馬費，用人費用減少，且本會秉持節流原則，使行政管理費儘可能降至最低。
- 6.以上總收支相抵後，計賸餘 8 萬 3 千元，較預算數增加 8 萬 3 千元，主要係「當代法國研究論文獎助金」及「法國進修文教獎助學」無符合之申請者，「巴黎視野」季刊與國立臺灣師範大學歐洲文化與觀光研究所合作發行，經費支出相對減少，以及工作人員從 104 年 4 月份開始不領車馬費等相關支出減少所致。

(二)計畫執行成果概述：

1. 提升社會人士對我國與法國文化之認識：
 - (1) 辦理系列文化講座：與國立台灣師範大學歐洲文化與觀光研究所及法語教學中心合辦「歐洲文化系列演講」，參與人數計 420 人。
 - (2) 補助辦理文教活動：補助中華民國法語教師協會辦理「2016 年法國音樂劇選粹音樂會」、國立臺灣師範大學法語教學中心辦理「法國美酒及乳酪之入門」兩項活動，參與人數計 340 人。

- (3) 以電子報及紙本形式出版「巴黎視野」季刊(1年4期)，計發行紙本2,000份。
2. 獎勵我國學生前往法國進修及搜集論文資料:
 - (1) 辦理「法國進修文教獎助學金」：本年度無符合之申請者。
 - (2) 辦理「當代法國研究論文獎助金」：本年度無符合之申請者。
3. 促進法國學者對我國文化之認識：
辦理「漢學博士論文獎」：補助臺北駐法代表處教育組辦理「2016年漢學博士論文獎」計3名。

二、上年度已過期間預算執行情形：(截至106年6月30日止執行情形)

(一)預算執行:

- 1.受贈收入執行數2萬2千元，較預計數10萬元，減少7萬8千元，約78.00%，主要係只收到部分社會人士捐款所致。
- 2.財務收入執行數11萬元，較預計數12萬5千元，減少1萬5千元，約12.00%，主要係銀行利率下降所致。
- 3.補助文化活動支出執行數2萬元，較預計數5萬2千元，減少3萬2千元，約61.54%，主要係目前只有一個單位來申請補助所致。
- 4.辦理及獎助文化活動支出執行數1萬元，較預計數10萬3千元，減少9萬3千元，約90.29%，主要係本年度無符合之獎助學金申請者，及印製本會會刊經費由合作單位國立臺灣師範大學分攤所致。
- 5.管理費用執行數5萬7千元，較預計數7萬元，減少1萬3千元，約18.57%，主要係審查費、其他支出及文具用品減少支出所致。
- 6.以上總收支相抵後，計賸餘4萬5千元，較預計數0元，增加4萬5千元，主要係收到部分社會人士捐款及活動支出尚未執行所致。

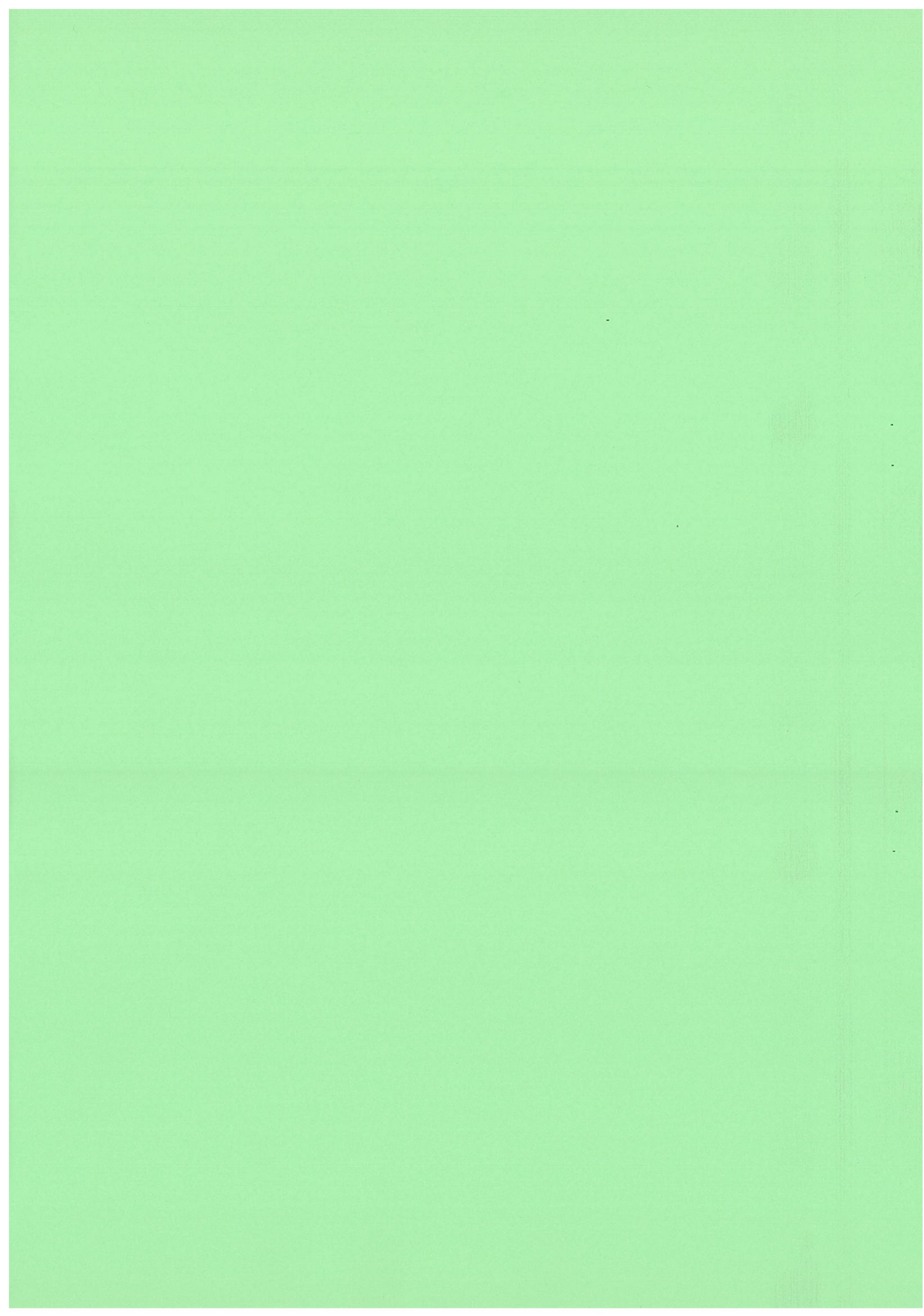
(二)執行情形:

1. 本基金會與國立臺灣師範大學歐洲文化與觀光研究所及法語教學中心合辦10場演講及1場法國歌唱複賽。
2. 以電子報及紙本形式出版「巴黎視野」季刊上半年已出版2期。
3. 補助中華民國法語教師協會辦理「法語區香頌演唱會」。

伍、其他：無。

本 頁 空 白

主要表



財團法人中法文化教育基金會

收支營運預計表

中華民國 107 年度

單位：新臺幣千元

前年度決算數		科 目	本年度預算數		上年度預算數		比較增(減-)數		說 明
金額	%		金額	%	金額	%	金額	%	
275	100.00	收 入	370	100.00	450	100.00	- 80	-17.78	
21	7.64	業務收入	150	40.54	200	44.44	- 50	-25.00	
21	7.64	受贈收入	150	40.54	200	44.44	- 50	-25.00	社會人士捐款。
—	—	其他業務收 入	—	—	—	—	—	—	
254	92.36	業務外收入	220	59.46	250	55.56	-30	-12.00	
254	92.36	財務收入	220	59.46	250	55.56	-30	-12.00	利息收入。
—	—	其他業務外 收入	—	—	—	—	—	—	其他收入等。
192	69.82	支 出	370	100.00	450	100.00	- 80	-17.78	
192	69.82	業務支出	370	100.00	450	100.00	- 80	-17.78	
65	23.64	補助文化活動 支出	105	28.38	105	23.33	—	—	1.辦理臺法文教 活動。 2.辦理漢學博士論 文獎活動。
20	7.27	辦理及獎助文 化活動支出	135	36.48	205	45.56	- 70	-34.15	1.辦理歐洲文化系 列講座。 2.辦理法國進修文 教獎助學金。 3.辦理當代法國研 究論文獎助金。 4.出版本會會刊「巴 黎視野」。
107	38.91	管理費用	130	35.14	140	31.11	- 10	-7.14	辦公場所租金、郵 資、電話費、網站維 護費用、審查費、交 通費、董監事出席 董監事會議出席費 (每位董監事出席 乙次2,000元)、其 他支出等。
83	30.18	本期賸餘(短絀)	—	—	—	—	—	—	

備註：1.其他業務外收入項下捐款收入重分類調整至受贈收入。

2.財務收入參酌行政院主計總處編訂之政府捐助之財團法人共通性會計科(項)目參考表，重
分類調整列於業務外收入項下。

財團法人中法文化教育基金會
現金流量預計表

中華民國 107 年度

單位：新臺幣千元

項	目	預	算	數	說	明
業務活動之現金流量						
	稅前賸餘(短絀)			—		
	利息股利之調整			-220		
	未計利息股利之稅前賸餘(短絀)			-220		
	調整非現金項目			—		
	未計利息股利之現金流入(流出)			-220		
	收取利息			220		
	業務活動之淨現金流入(流出)			—		
投資活動之現金流量						
	投資活動之淨現金流入(流出)			—		
籌資活動之現金流量						
	籌資活動之淨現金流入(流出)			—		
	現金及約當現金之淨增(淨減)			—		
	期初現金及約當現金			21,311		
	期末現金及約當現金			21,311		

- 填表說明：1.本表係採現金及約當現金基礎，包括現金及自投資日起3個月內到期或清償之債權證券。
2.基於充分揭露原則之考量，應於附註說明不影響現金流量之投資及融資活動。
3.表內「項目」，可依會計制度及參考行政院主計總處編訂之政府捐助之財團法人共通性會計科(項)目參考表填列。

財團法人中法文化教育基金會
淨值變動預計表

中華民國 107 年度

單位：新臺幣千元

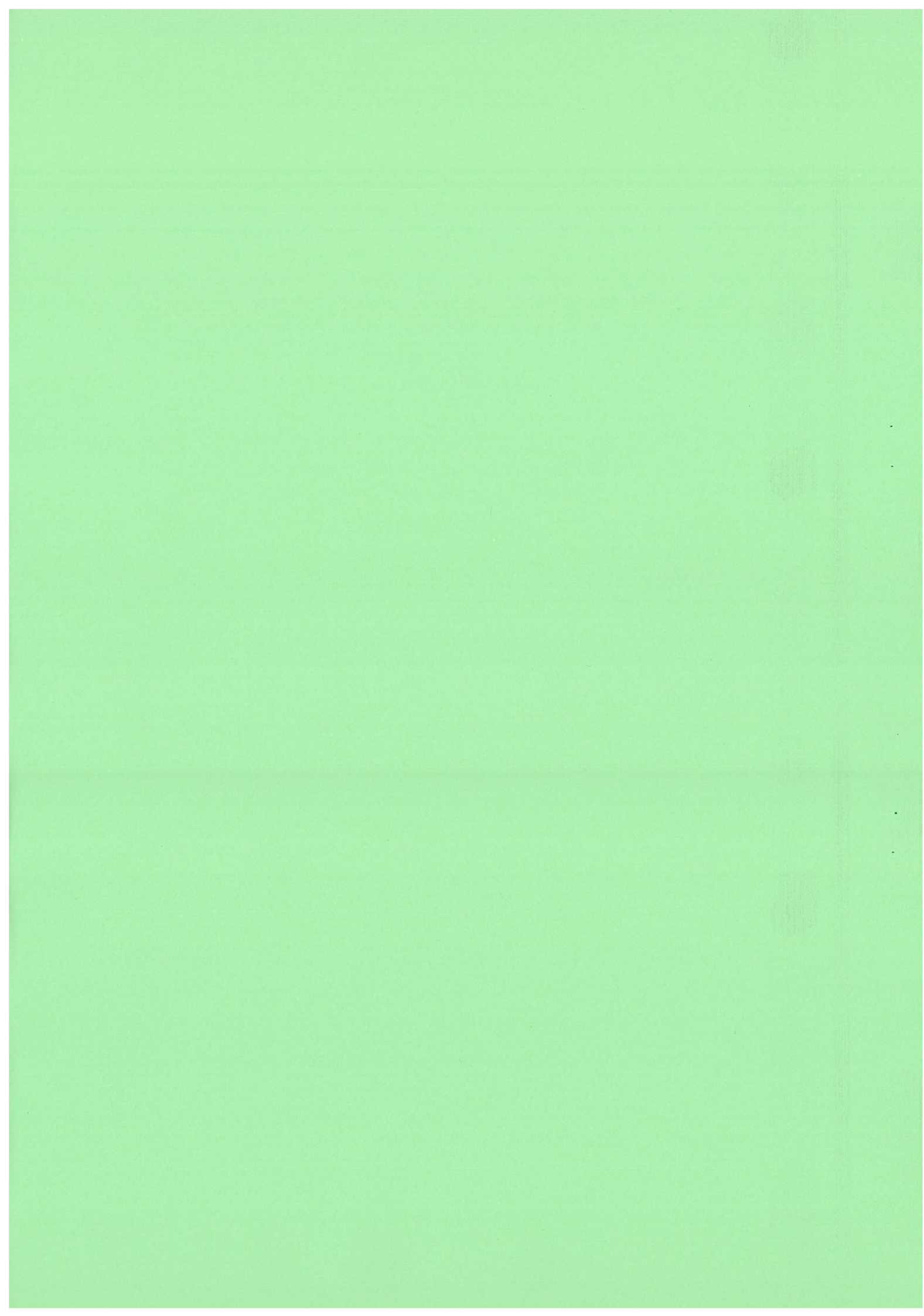
科目	上年度餘額	本年度增(減-)數	截至本年度餘額	說明
基金	20,000	—	20,000	
創立基金	10,000	—	10,000	78年行政院文化建設基金管理委員會捐助500萬元(該基金目前已裁撤，現歸屬文化部) 78年國立臺灣師範大學捐助500萬元。
捐贈基金	10,000	—	10,000	79年行政院文化建設基金管理委員會捐助300萬元(該基金目前已裁撤，現歸屬文化部) 79年國立臺灣師範大學捐助300萬元。 81年文化建設基金管理委員會捐助200萬元。 81年國立臺灣師範大學捐助200萬元。
其他基金	—	—	—	
公積	—	—	—	
特別公積	—	—	—	
累積餘絀	1,362	—	1,362	
累積賸餘	1,362	—	1,362	
累積短絀	—	—	—	
淨值其他項目	—	—	—	
累積其他綜合餘絀	—	—	—	
未認為退休金成本之淨短絀	—	—	—	
合計	21,362	—	21,362	

填表說明：1.表內「科目」，可依會計制度及參考行政院主計總處編訂之政府捐助之財團法人共通性會計科(項)目參考表填列。

2.表內「累積賸餘」、「累積短絀」之本年度增(減-)數應包含「本期賸餘(短絀)」轉列數。

本 頁 空 白

明 細 表



財團法人中法文化教育基金會

收入明細表

中華民國 107 年度

單位：新臺幣千元

前年度決算數	科目名稱	本年度預算數	上年度預算數	說明
21	業務收入	150	200	
21	受贈收入	150	200	
21	捐款收入	150	200	
—	其他業務收入	—	—	
254	業務外收入	220	250	
254	財務收入	220	250	
254	利息收入	220	250	
—	其他業務外收入	—	—	
—	其他收入	—	—	
275	總計	370	450	

備註：1.其他業務外收入項下捐款收入重分類調整至受贈收入。

2.財務收入參酌行政院主計總處編訂之政府捐助之財團法人共通性會計科(項)目參考表，重分類調整列於業務外收入項下。

財團法人中法文化教育基金會 支出明細表

中華民國 107 年度

單位：新臺幣千元

前年度決算數	科目名稱	本年度預算數	上年度預算數	說明
192	業務支出	370	450	
65	補助文化活動支出	105	105	補助文化活動支出本年度預算數 10 萬 5 千元與上年度預算數同，預算數明細如下： 1. 辦理臺法文教活動 6 萬元。 2. 辦理漢學博士論文獎活動 4 萬 5 千元。
20	辦理及獎助文化活動支出	135	205	辦理及獎助文化活動支出本年度預算數 13 萬 5 千元，較上年度預算數 20 萬 5 千元，減少 7 萬元，係本會會刊「巴黎視野」支出減列 7 萬元，預算數明細如下： 1. 辦理歐洲文化系列講座 1 萬元。 2. 辦理法國進修文教獎助學金 6 萬元。 3. 辦理當代法國研究論文獎助金 3 萬 5 千元。 4. 出版本會會刊「巴黎視野」3 萬元。
107	管理費用	130	140	管理費用本年度預算數 13 萬元，較上年度預算數 14 萬元，減少 1 萬元，係行政管理費支出減列 1 萬元，預算說明如下：
107	行政管理費支出	130	140	包含辦公場所租金、郵資、電話費、網站維護費用、審查費、交通費、董監事出席董監事會議出席費(每位董監事出席 1 次 2,000 元)、其他支出等。
192	總計	370	450	

填表說明：表內「科目名稱」，可依會計制度及參考行政院主計總處編訂之政府捐助之財團法人共通性會計科(項)目參考表填列，並於說明欄中說明估算基礎或依據。

財團法人中法文化教育基金會

固定資產投資明細表

中華民國 107 年度

單位：新臺幣千元

項 目	本 年 度 預 算 數	說 明
無		

填表說明：1. 表內「項目」，可依會計制度及參考行政院主計總處編訂之政府捐助之財團法人共通性會計科（項）目參考表填列。
 2. 本表填列範圍包括不動產、廠房及設備暨投資性不動產。

財團法人中法文化教育基金會
轉投資明細表

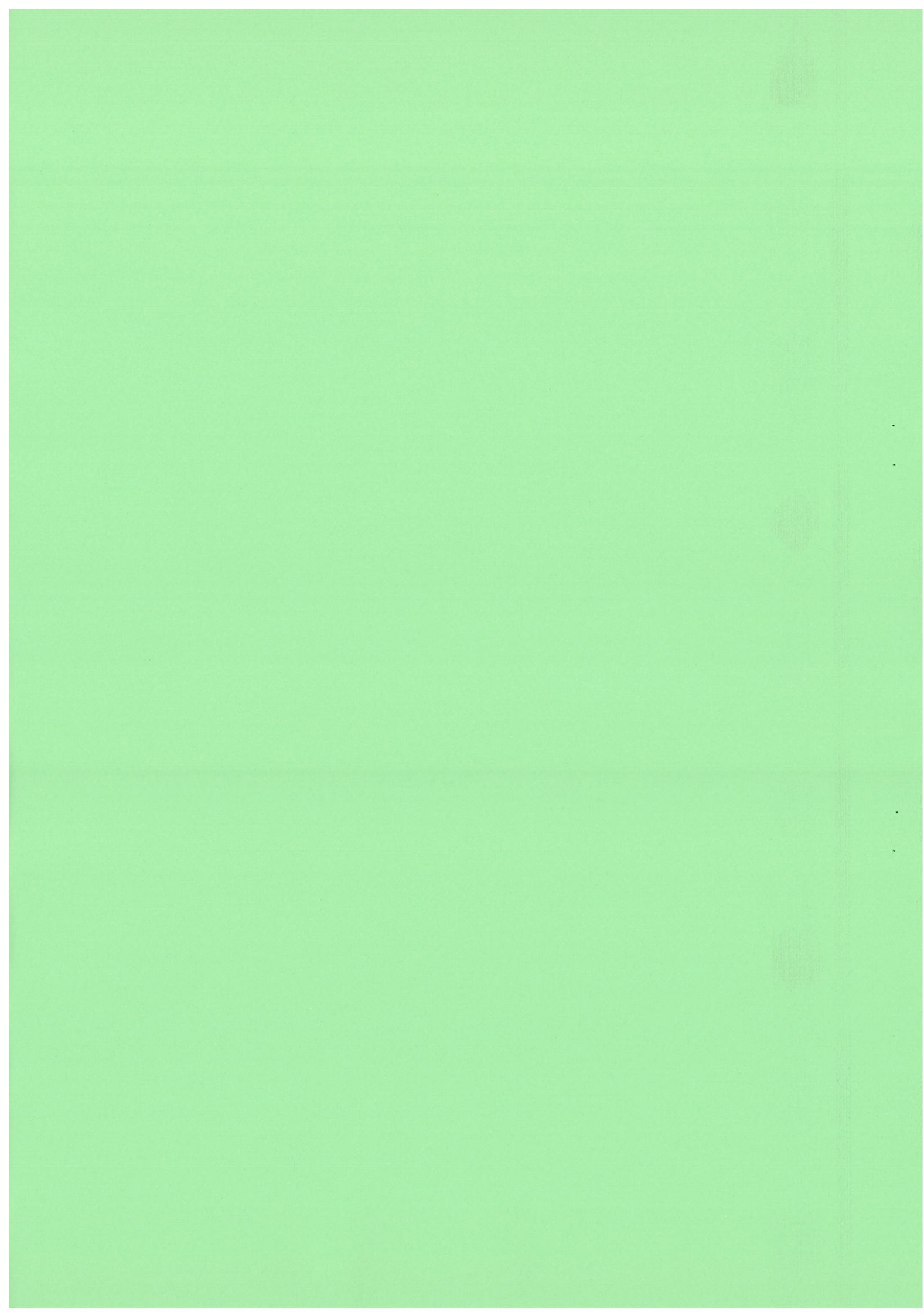
中華民國 107 年度

單位：新臺幣千元

投資事業名稱	本 年 度 增 (減-)數	累 計 投資淨額	持 股 比 例	說 明
無				

填表說明：「持股比例」係年底預計數。

參考表



財團法人中法文化教育基金會

資產負債預計表

中華民國 107 年 12 月 31 日

單位：新臺幣千元

105年(前年) 12月31日實際數	科 目	107年12月31日 預計數	106年(上年)12月31日 預計數	比較增(減)數
21,362	資 產	21,362	21,362	—
21,311	流動資產	21,311	21,311	—
21,311	現金	21,311	21,311	—
51	零用金	51	51	—
1,248	銀行存款—活儲	1,248	1,248	—
12	銀行存款—甲存	12	12	—
20,000	銀行存款—定存	20,000	20,000	—
51	其他資產	51	51	—
51	什項資產	51	51	—
51	存出保證金	51	51	—
21,362	資產合計	21,362	21,362	—
—	負 債	—	—	—
—	流動負債	—	—	—
—	應付款項	—	—	—
—	應付帳款	—	—	—
—	負債合計	—	—	—
21,362	淨 值	21,362	21,362	—
20,000	基 金	20,000	20,000	—
10,000	創立基金	10,000	10,000	—
10,000	捐贈基金	10,000	10,000	—
1,362	累積餘絀	1,362	1,362	—
1,362	累積賸餘	1,362	1,362	—
21,362	淨值合計	21,362	21,362	—
21,362	負債及淨值合計	21,362	21,362	—

填表說明：1. 表內「科目」，可依會計制度及參考行政院主計總處編訂之政府捐助之財團法人共通性會計科（項）目參考表填列。

2. 上年預計數係就法定預計數按實際業務狀況調整之數額（即原有之調整後預計數）。

財團法人中法文化教育基金會
員工人數彙計表

中華民國 107 年度

單位：人

職 類 (稱)	本 年 度 員 額 預 計 數	說 明
董 事 長	1	未支薪
執 行 長	1	未支薪
副 執 行 長	1	未支薪
助 理	2	未支薪
總 計	5	

填表說明：表內「職類(稱)」，可依實際現況分類表達。

財團法人中法文化教育基金會

用人費用彙計表

中華民國 107 年度

單位：新臺幣千元

科目 名稱 職類(稱)	薪資	超時工 作報酬	津貼	獎金	退休及、 卹償金及 資遣費	分攤 保險 費	福利 費	其他	總計
董監事	—	—	—	—	—	—	—	48	48
主管	—	—	—	—	—	—	—	—	—
職員	—	—	—	—	—	—	—	—	—
總計	—	—	—	—	—	—	—	48	48

備註：1.董監事會議出席費 2,000 元/人/次*2 次/年*12 人（兩位當然董事未領出席費）
 2.董監事及工作人員均為無給職。

本 頁 空 白

