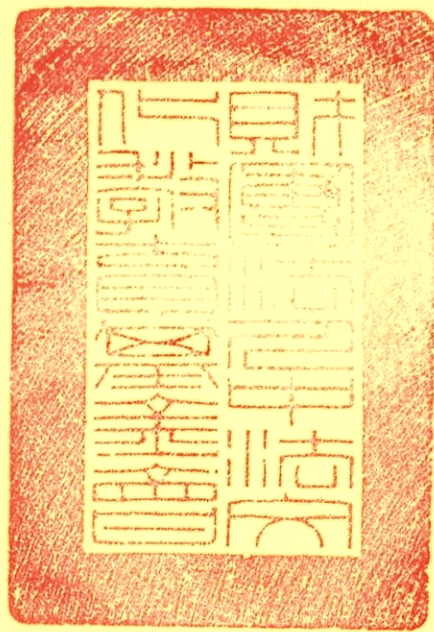


財團法人中法文化教育基金會

106 年度預算



三
科

財團法人中法文化教育基金會編製



財團法人中法文化教育基金會
目 次

中華民國 106 年度

一、總說明-----	1-6
(一) 概況-----	1-2
(二) 工作計畫或方針-----	2-3
(三) 本年度預算概要-----	3
(四) 前年度及上年度已過期間預算執行情形及成果概述----	4-6
(五) 其他-----	6
二、主要表	
(一) 收支營運預計表-----	7
(二) 現金流量預計表-----	8
(三) 淨值變動預計表-----	9
三、明細表	
(一) 收入明細表-----	10
(二) 支出明細表-----	11
(三) 固定資產投資明細表-----	12
(四) 轉投資明細表-----	13
四、參考表	
(一) 資產負債預計表-----	14
(二) 員工人數彙計表-----	15
(三) 用人費用彙計表-----	16

財團法人中法文化教育基金會

總說明

中華民國 106 年度

壹、概況

一、設立依據：

依照民法暨文化部審查文化事務財團法人設立許可及監督要點。

二、設立目的：

促進中法兩國文化、教育與藝術之交流。

三、組織概況：

- (一) 本會設置董事會，董事會置董事 11 人，均為無給職。本會董事長由董事互選產生，綜理本會業務、對外代表本會。置執行長 1 人，承董事長之命，負責本會日常事務之處理；副執行長 1 人，襄助執行長處理會務，另設助理 2 人協助辦理會務。

董事會職權如下：

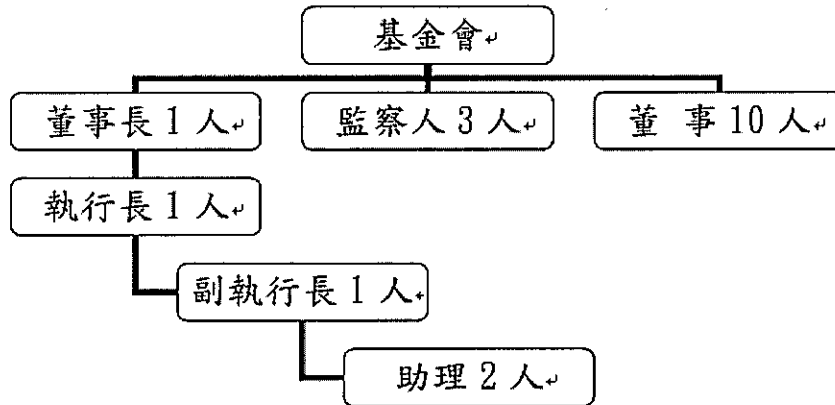
1. 基金之捐募
2. 基金之保管及運用。
3. 本會重要章則、辦法之制定與修正。
4. 本會業務方針及年度工作計畫之核定。
5. 工作人員編制、任免及待遇之決定。
6. 預算及決算之核定。
7. 董事之改選（聘）。
8. 其他重要事項。

本會置監察人 3 人，監察人由本會董事會選聘之。監察人任期與董事同，均為無給職。

監察人之職權如下：

1. 監督本會會務之推行、財務是否依章程及董事會決議辦理。
2. 稽核本會財務、經費收支暨基金運用事項。
3. 審查本會預算及決算報告。

(二) 組織架構圖



貳、工作計畫或方針

一、計畫名稱：辦理歐洲文化系列講座。

- (一) 計畫重點：提升社會人士對我國與歐洲文化之認識。
- (二) 經費需求：本年度編列預算額度 1 萬元。
- (三) 預期效益：至多舉辦 8 場，參加人數預計 260 人。

二、計畫名稱：辦理臺法文教活動。

- (一) 計畫重點：鼓勵辦理臺法藝文活動，促進雙方交流。
- (二) 經費需求：本年度編列預算額度 6 萬元。
- (三) 預期效益：至多補助 3 場，參加人數預計 120 人。

三、計畫名稱：出版本會會刊「巴黎視野」--以季刊（紙本）及電子報形式印發。

- (一) 計畫重點：以巴黎為視野中心，分享並認識歐洲現況及世界脈動。
- (二) 經費需求：本年度編列預算額度 10 萬元。
- (三) 預期效益：出版 4 期，參加人數預計 3,000 人。

四、計畫名稱：辦理「漢學博士論文獎」--在法國舉行。

- (一) 計畫重點：促進法國學者對我國文化之認識。
- (二) 經費需求：本年度編列預算額度 4 萬 5 千元。
- (三) 預期效益：1 場，參加人數預計 1 人。

五、計畫名稱：辦理「法國進修文教獎助學金」。

(一) 計畫重點：提供獎助金供國人至法國進修。

(二) 經費需求：本年度編列預算額度 6 萬元。

(三) 預期效益：1 場，參加人數預計 1 人。

六、計畫名稱：辦理「當代法國研究論文獎助金」。

(一) 計畫重點：提供獎助學金給國內研究生短期赴法國收集論文資料。

(二) 經費需求：本年度編列預算額度 3 萬 5 千元。

(三) 預期效益：1 場，參加人數預計 1 人。

參、本年度預算概要

一、收支營運概況：

(一) 本年度財務收入 25 萬元，較上年度預算 27 萬元，減少 2 萬元，約 7.41%，主要係銀行利率下降所致。

(二) 本年度其他業務外收入 20 萬元，較上年度預算數 36 萬 7 千元，減少 16 萬 7 千元，約 45.50%，主要係經濟不景氣，影響社會人士捐款意願所致。

(三) 本年度補助文化活動支出 10 萬 5 千元，與上年度預算數 10 萬 5 千元相同。

(四) 本年度辦理及獎助文化活動支出 20 萬 5 千元，與上年度預算數 20 萬 5 千元相同。

(五) 本年度管理費用 14 萬元，較上年度預算數 32 萬 7 千元，減少 18 萬 7 千元，約 57.19%，主要係場地租金減少及工作人員不領車馬費所致。

(六) 以上總收支相等。

二、現金流量概況：

本年度編列預算收支平衡，故期初與期末現金約當現金為 2,122 萬 7 千元。

三、淨值變動概況：

本年度期初淨值 2,127 萬 8 千元，截至期末淨值為 2,127 萬 8 千元，包括創立基金 1,000 萬元、捐贈基金 1,000 萬元及累積賸餘 127 萬 8 千元。

肆、前年度及上年度已過期間預算執行情形及成果概述

一、前年度決算結果及成果概述

(一)決算結果:

1. 勞務收入決算數 18 萬元，係標得文化部專案「2015 年臺法人士交流暨法蘭西院士講座」。
2. 財務收入決算數 27 萬 3 千元，較預算數 27 萬元，增加 3 千元，約 1.16%，主要係利率微調使收入增加所致。
3. 其他業務外收入決算數 24 萬 3 千元，較預算數 54 萬 5 千元，減少 30 萬 2 千元，約 55.41%，主要係經濟不景氣，影響社會人士捐款意願，以致捐款金額相對驟減所致。
4. 補助文化活動支出決算數 9 萬 3 千元，較預算數 10 萬 5 千元，減少 1 萬 2 千元，約 11.75%，主要係補助輔大活動經費減少 5 千元及歐元匯率降低所致。
5. 辦理及獎助文化活動支出決算數為 2 萬 2 千元，較預算數 33 萬元，減少 30 萬 8 千元，約 93.33%，主要係本年度「當代法國研究論文獎助金」及「法國進修文教獎助學金」，無符合之申請者，獎助金未發；其次係與臺師大歐文所合作發行巴黎視野經費支出減少所致。
6. 勞務成本決算數 16 萬 6 千元，係辦理文化部專案「2015 年臺法人士交流暨法蘭西院士講座」活動。
7. 管理費用決算數 19 萬 2 千元，較預算數 38 萬元，減少 18 萬 8 千元，約 49.34%，主要係今年度獎學金申請者少，審查費用減少及工作人員自 104 年 4 月份開始不領車馬費，用人費用減少，且本會秉持節流原則，使行政管理費儘可能降至最低。
8. 以上總收支相抵後，計賸餘 22 萬 3 千元，較預算數 0 元，增加 22 萬 3 千元，主要係「當代法國研究論文獎助金」及「法國進修文教獎助學」無符合之申請者、與臺師大歐文所合作發行巴黎視野、工作人員從今年 4 月份開始不領車馬費等使支出減少所致。

(二)計畫執行成果概述：

1. 提升社會人士對我國與法國文化之認識：

- (1) 辦理系列文化講座：與國立台灣師範大學歐洲文化與觀光研究所及法語教學中心合辦「歐洲文化系列演講」，參與人數計 1320 人。

- (2) 補助辦理文教活動：補助東吳大學辦理「追隨呂格爾閱讀國際工作坊」，參與人數計 185 人；補助輔仁大學辦理「雷鳴遠神父跨國研究計畫暨系列國際研討會」，參與人數計 180 人；陳潔瑤 2015 年攝影創作展『Vous êtes qui ? Kuying ga tayal.』「你是誰？我是泰雅族」，參與人數計 2,135 人。
 - (3) 以電子報及紙本形式出版「巴黎視野」季刊，一年四期，計發行 3,000 份。
 - (4) 辦理文化部專案：「2015 年臺法人士交流暨法蘭西院士講座」，參與人數計 400 人。
2. 獎勵我國學生前往法國搜集論文資料及進修：
 - (1) 辦理「當代法國研究論文獎助金」：本年度無符合之申請者。
 - (2) 辦理「法國進修文教獎助學金」：本年度無符合之申請者。
 3. 促進法國學者對我國文化之認識：

辦理「漢學博士論文獎」：補助臺北駐法代表處教育組辦理「2015 年漢學博士論文獎」計 2 名。

二、上年度已過期間預算執行情形：(截至 105 年 6 月 30 日止執行情形)

(一)預算執行:

1. 財務收入執行數 12 萬 5 千元，較預計數 13 萬 5 千元，減少 1 萬元，約 7.41%，主要係銀行利率下降所致。
2. 其他業務外收入執行數 2 萬元，較預計數 18 萬 4 千元，減少 16 萬 4 千元，約 89.13%，主要係只收到部分社會人士捐款所致。
3. 補助文化活動支出執行數 2 萬元，較預計數 5 萬 2 千元，減少 3 萬 2 千元，約 61.54%，主要係目前僅一個單位來申請補助所致。
4. 辦理及獎助文化活動支出執行數 1 萬元，較預計數 10 萬 3 千元，減少 9 萬 3 千元，約 90.29%，主要係本年度無符合之獎助學金申請者，及印製本會會刊經費由合作單位國立臺灣師範大學分攤所致。
5. 管理費用執行數 10 萬 4 千元，較預計數 16 萬 4 千元，減少 6 萬元，約 36.59%，主要係辦公場地租金下降及工作同仁未領車馬費所致。
6. 以上總收支相抵後，計賸餘 1 萬 1 千元，較預計數 0 元，增加 1 萬 1 千元，主要係收到部分社會人士捐款及活動支出尚未執行所致。

(二)執行情形:

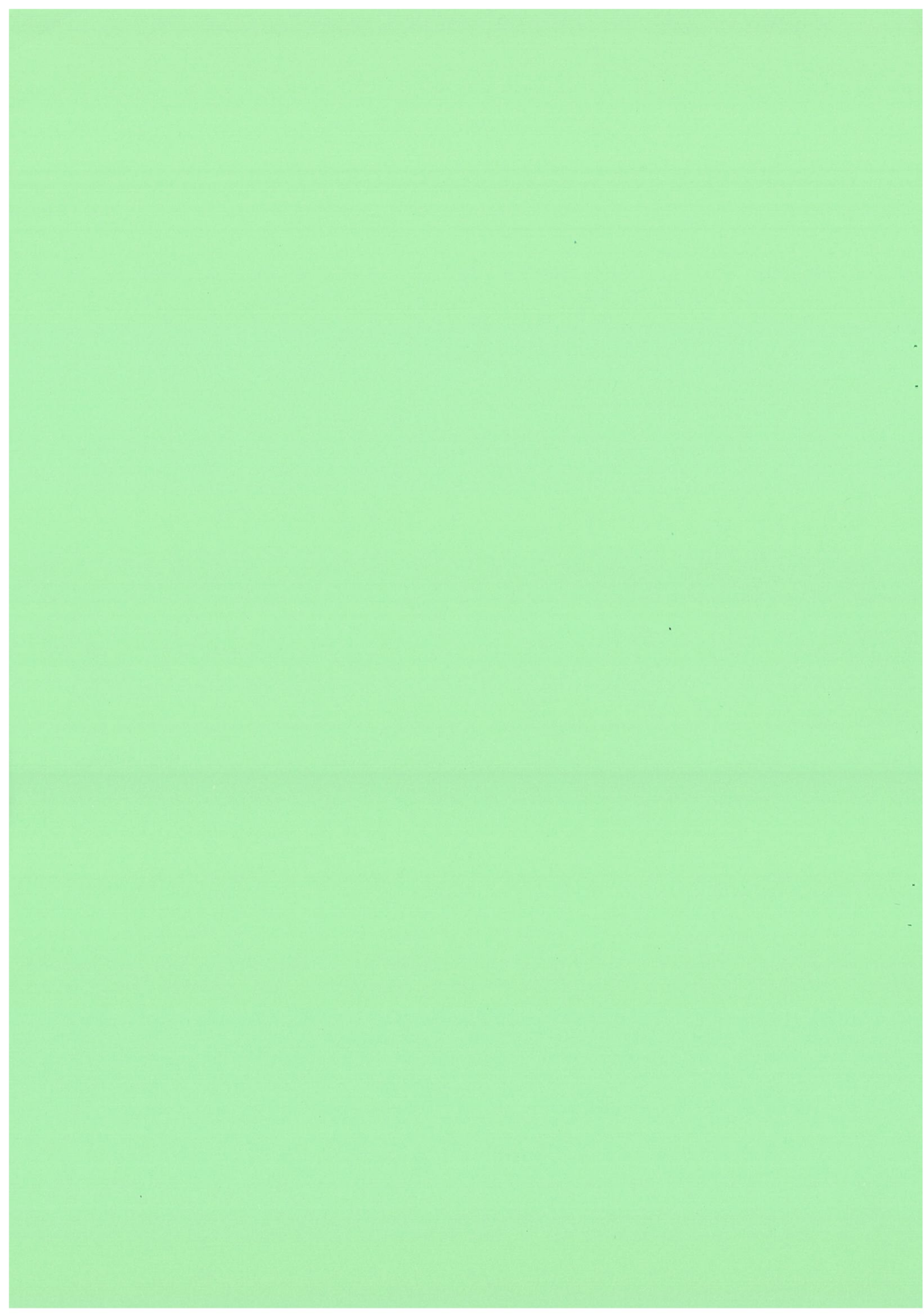
1. 本基金會與國立臺灣師範大學歐洲文化與觀光研究所及法語教學中心合

辦 6 場演講及 1 場法國歌唱複賽。

2. 以電子報及紙本形式出版「巴黎視野」季刊上半年已出版 2 期。

3. 補助中華民國法語教師協會辦理「全國法國音樂劇選粹音樂會」。

伍、其他：無。



財團法人中法文化教育基金會

收支營運預計表

中華民國 106 年度

單位：新臺幣千元

前年度決算數		科 目	本年度預算數		上年度預算數		比較增(減)數		說 明
金額	%		金額	%	金額	%	金額	%	
696	100.00	收 入	450	100.00	637	100.00	-187	-29.36	
453	65.09	業務收入	250	55.56	270	42.39	-20	-7.41	
180	25.86	勞務收入	—	—	—	—	—	—	
273	39.23	財務收入	250	55.56	270	42.39	-20	-7.41	孳息收入
243	34.91	業務外收入	200	44.44	367	57.61	-167	-45.50	
243	34.91	其他業務外 收入	200	44.44	367	57.61	-167	-45.50	社會人士捐款及其他等 收入
273	39.23	財務收入	250	55.56	270	42.39	-20	-7.41	孳息收入
473	67.96	支 出	450	100.00	637	100.00	-187	-29.36	
473	67.96	業務支出	450	100.00	637	100.00	-187	-29.36	
93	13.36	補助文化活動 支出	105	23.33	105	16.48	—	—	1.辦理臺法文教活動。 2.辦理漢學博士論文獎活 動。
22	3.16	辦理及獎助文 化活動支出	205	45.56	205	32.18	—	—	1.辦理歐洲文化系列講座。 2.辦理法國進修文教獎助 學金。 3.辦理當代法國研究論文 獎助金。 4.出版本會會刊「巴黎視 野」。
166	23.85	勞務成本	—	—	—	—	—	—	
192	27.59	管理費用	140	31.11	327	51.34	-187	-57.19	辦公場所租金、購置文具 用品、郵資、電話費、網站 維護費用、審查費、交通 費、董監事出席董監事會 議出席費(每位董監事出 席乙次2,000元)、雜支等。
223	32.04	本期賸餘(短絀)	—	—	—	—	—	—	

填表說明：1.百分比欄計算以收入總額為基底(100%)，計算至小數點後二位四捨五入。

2.表內「科目」，可依會計制度及參考行政院主計總處編訂之政府捐助之財團法人共通性會計科(項)目參考表填列。

財團法人中法文化教育基金會
現金流量預計表

中華民國 106 年度

單位：新臺幣千元

項	目	預	算	數	說	明
業務活動之現金流量				—		
本期賸餘(短絀)				—		
調整非現金項目				—		
業務活動之淨現金流入(流出一)				—		
投資活動之現金流量				—		
投資活動之淨現金流入(流出一)				—		
融資活動之現金流量				—		
融資活動之淨現金流入(流出一)				—		
現金及約當現金之淨增(淨減)				—		
期初現金及約當現金				21,227		
期末現金及約當現金				21,227		

填表說明：1.本表係採現金及約當現金基礎，包括現金及自投資日起3個月內到期或清償之債權證券。

2.基於充分揭露原則之考量，應於附註說明不影響現金流量之投資及融資活動。

3.表內「項目」，可依會計制度及參考行政院主計總處編訂之政府捐助之財團法人共通性會計科(項)目參考表填列。

財團法人中法文化教育基金會 淨值變動預計表

中華民國 106 年度

單位：新臺幣千元

科 目	上 年 度 餘 額	本 年 度 增(減-)數	截 至 本 年 度 餘 額	說 明
基金	20,000	—	20,000	
創立基金	10,000	—	10,000	78年行政院文化建設基金管理委員會捐助500萬元(該基金目前已裁撤，現歸屬文化部) 78年國立臺灣師範大學捐助500萬元
捐贈基金	10,000	—	10,000	79年行政院文化建設基金管理委員會捐助300萬元(該基金目前已裁撤，現歸屬文化部) 79年國立臺灣師範大學捐助300萬元 81年文化建設基金管理委員會捐助200萬元 81年國立臺灣師範大學捐助200萬元
其他基金	—	—	—	
公積	—	—	—	
特別公積	—	—	—	
累積餘絀	1,278	—	1,278	
累積賸餘	1,278	—	1,278	
合 計	21,278	—	21,278	

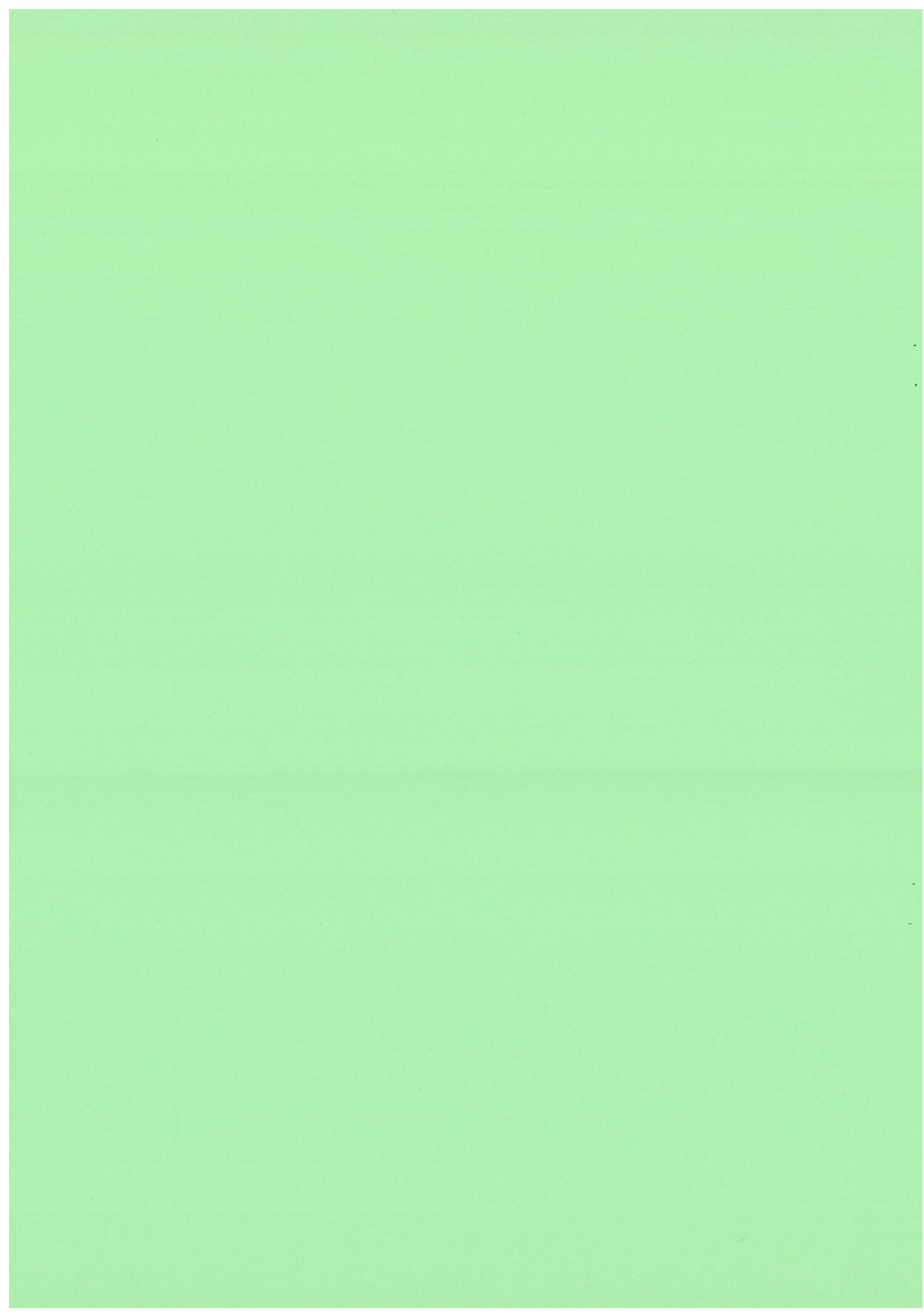
填表說明： 1.表內「科目」，可依會計制度及參考行政院主計總處編訂之政府捐助之財團法人共通性會計科(項)目參考表填列。
2.表內「累積賸餘」、「累積短絀(-)」之本年度增(減-)數應包含「本期賸餘(短絀-)」轉列數。

本 頁 空 白

The first part of the document discusses the importance of maintaining accurate records of all transactions. It emphasizes that every entry, no matter how small, should be recorded to ensure the integrity of the financial statements. This includes not only sales and purchases but also expenses and income. The document also highlights the need for regular reconciliation of bank statements and the company's records to identify any discrepancies early on.

In addition, the document provides a detailed overview of the accounting cycle, which consists of eight steps: identifying the accounting cycle, journalizing, posting, determining debits and credits, preparing a trial balance, adjusting entries, preparing financial statements, and closing the books. Each step is explained in detail, with examples provided to illustrate the process. The document also discusses the importance of maintaining proper documentation for all transactions, including invoices, receipts, and contracts.

The second part of the document focuses on the preparation of financial statements. It explains how to calculate net income, gross profit, and operating profit, and how to present these figures in a clear and concise manner. The document also discusses the importance of providing a clear and accurate explanation of the company's financial performance to management and investors. Finally, the document concludes with a summary of the key points discussed and a final note on the importance of maintaining accurate records and providing clear financial information.



財團法人中法文化教育基金會

收入明細表

中華民國 106 年度

單位：新臺幣千元

前年度決算數	科目名稱	本年度預算數	上年度預算數	說明
453	業務收入	250	270	
180	勞務收入	—	—	
273	財務收入	250	270	
180	專案收入	—	—	
243	業務外收入	200	367	
243	其他業務外收入	200	367	
183	捐款收入	200	367	
60	其他收入	—	—	
696	總計	450	637	

填表說明：表內「科目名稱」，可依會計制度及參考行政院主計總處編訂之政府捐助之財團法人共通性會計科（項）目參考表填列，並於說明欄中說明估算基礎或依據。

財團法人中法文化教育基金會
支出明細表

中華民國 106 年度

單位：新臺幣千元

前年度決算數	科目名稱	本年度預算數	上年度預算數	說明
473	業務支出	450	637	
93	補助文化活動支出	105	105	補助文化活動支出本年度預算數 10 萬 5 千元與上年度預算數同，主要活動如下： 1.辦理臺法文教活動 6 萬元。 2.辦理漢學博士論文獎活動 4 萬 5 千元。
22	辦理及獎助文化活動支出	205	205	辦理及獎助文化活動支出本年度預算數 20 萬 5 千元，與上年度預算數同，主要活動如下： 1.辦理歐洲文化系列講座 1 萬元。 2.辦理法國進修文教獎助學金 6 萬元。 3.辦理當代法國研究論文獎助金 3 萬 5 千元。 4.出版本會會刊「巴黎視野」 10 萬元。
166	勞務成本	—	—	
166	專案支出	—	—	
192	管理費用	140	327	管理費用本年度預算數 14 萬元，較上年度預算數 32 萬 7 千元，減列 18 萬 7 千元，係行政管理費支出減列 18 萬 7 千元，說明如下：
192	行政管理費支出	140	327	業務費 14 萬元，係包含辦公場所租金、購置文具用品、郵資、電話費、網站維護費用、審查費、交通費、董監事出席董監事會議出席費（每位董監事出席 1 次 2,000 元）、雜支等。
473	總計	450	637	

填表說明：表內「科目名稱」，可依會計制度及參考行政院主計總處編訂之政府捐助之財團法人共通性會計科（項）目參考表填列，並於說明欄中說明估算基礎或依據。

財團法人中法文化教育基金會
固定資產投資明細表

中華民國 106 年度

單位：新臺幣千元

項 目	本 年 度 預 算 數	說 明
無		

填表說明：表內「項目」，可依會計制度及參考行政院主計總處編訂之政府捐助之財團法人共通性會計科（項）目參考表填列。

財團法人中法文化教育基金會
轉投資明細表

中華民國 106 年度

單位：新臺幣千元

投資事業名稱	本年度 增(減-)數	累計 投資淨額	持股比例	說明
無				

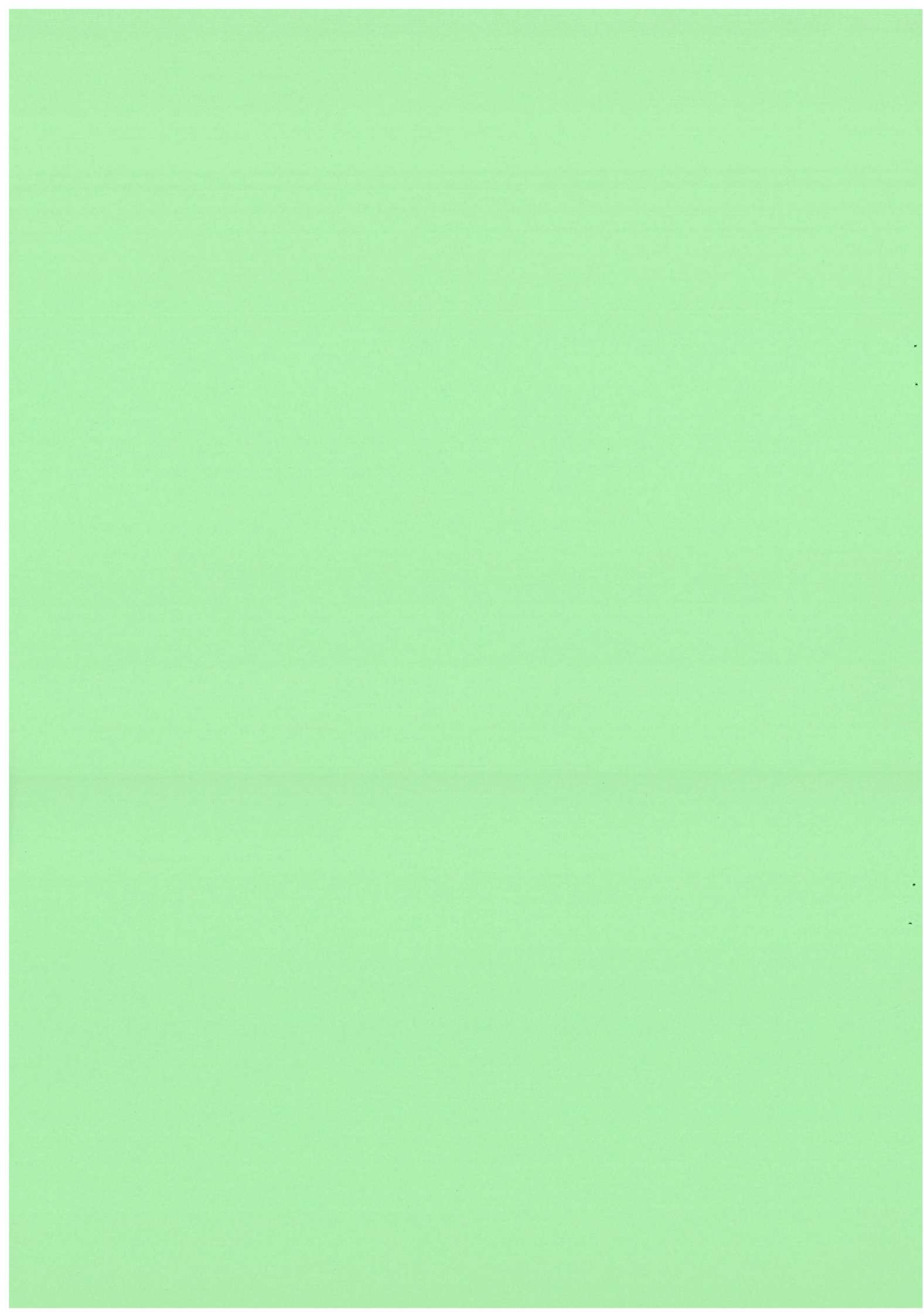
填表說明：「持股比例」係年底預計數。

The first part of the document discusses the importance of maintaining accurate records of all transactions. It emphasizes that every entry, no matter how small, should be recorded to ensure the integrity of the financial statements. This includes not only sales and purchases but also expenses and income. The document further explains that proper record-keeping is essential for identifying trends, managing cash flow, and complying with tax regulations.

In addition, the document highlights the need for regular reconciliation of accounts. By comparing the company's internal records with bank statements and other external sources, discrepancies can be identified and corrected promptly. This process helps to prevent errors and ensures that the financial data is up-to-date and reliable.

The second part of the document focuses on the classification of assets and liabilities. It provides a detailed breakdown of how different types of assets, such as property, equipment, and inventory, should be valued and reported. Similarly, it outlines the methods for classifying liabilities, including short-term debt and long-term obligations. The document stresses that accurate classification is crucial for providing a clear picture of the company's financial position.

Finally, the document concludes by discussing the importance of transparency and accountability in financial reporting. It encourages companies to provide clear, concise, and honest information to their stakeholders. By doing so, they can build trust and ensure the long-term success of their organization.



財團法人中法文化教育基金會

資產負債預計表

中華民國 106 年 12 月 31 日

單位：新臺幣千元

104年(前年) 12月31日實際數	科 目	106年12月31日 預計數	105年(上年)12月31日 預計數	比較增(減)數
21,278	資 產	21,278	21,278	—
21,227	流動資產	21,227	21,227	—
21,227	現金	21,227	21,227	—
51	零用金	51	51	—
1,164	銀行存款—活儲	1,164	1,164	—
12	銀行存款—甲存	12	12	—
—	銀行存款—歐元	—	—	—
20,000	銀行存款—定存	20,000	20,000	—
51	其他資產	51	51	—
51	什項資產	51	51	—
51	存出保證金	51	51	—
21,278	資 產 合 計	21,278	21,278	—
—	負 債	—	—	—
—	流動負債	—	—	—
—	應付款項	—	—	—
—	應付帳款	—	—	—
—	負債合計	—	—	—
21,278	淨 值	21,278	21,278	—
20,000	基 金	20,000	20,000	—
10,000	創立基金	10,000	10,000	—
10,000	捐贈基金	10,000	10,000	—
1,278	累積餘絀	1,278	1,278	—
1,278	累積賸餘	1,278	1,278	—
21,278	淨值合計	21,278	21,278	—
21,278	負債及淨值合計	21,278	21,278	—

填表說明：1. 表內「科目」，可依會計制度及參考行政院主計總處編訂之政府捐助之財團法人共通性會計科（項）目參考表填列。

2. 上年預計數係就法定預計數按實際業務狀況調整之數額（即原有之調整後預計數）。

財團法人中法文化教育基金會
員工人數彙計表

中華民國 106 年度

單位：人

職 類 (稱)	本 年 度 員 額 預 計 數	說 明
執行長	1	未支薪
副執行長	1	未支薪
行政助理	2	未支薪
總 計	4	

填表說明：填表說明：表內「職類(稱)」，可依實際現況分類表達。

財團法人中法文化教育基金會
用人費用彙計表

中華民國 106 年度

單位：新臺幣千元

科 目 名 稱	本 年 度 預 算 數	說 明
薪資	—	本會工作人員均為無給職
超時工作報酬	—	
津貼	—	
獎金	—	
退休、卹償金及資遣費	—	
分擔保險費	—	
福利費	—	
其他	—	
總 計	—	

填表說明：表內「科目名稱」，可依會計制度規範填列。

本 頁 空 白

