

城堡的守護者（上）

吳欣曄

路過無數次，去年九月多第一次進去參觀，適逢當天是歐洲遺產日（journées européennes du patrimoine）而免費入場；今年春天二訪是因為友人來玩，用了觀光中心發的居民證再次免費參觀。沒想到的是，居然有機會在此短期工作，擔任城堡的守護者——各展間接待兼巡視人員（accueil et surveillance）！

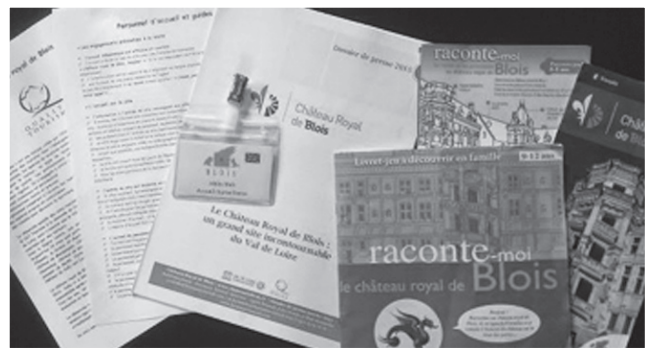
歡迎來到布盧瓦城堡（Château Royal de Blois）（圖一），從13世紀以至17世紀的皇室城堡，歷經15位法國國王，最為著名的是瓦洛王朝（Dynastie Valois）的路易十二（Louis XII）、法蘭西斯一世（François 1^{er}）、亨利二世（Henri II）與亨利三世（Henri III）。西元1840年，根據剛出爐不久的「歷史古蹟法」，布盧瓦城堡被國家編列為歷史古蹟（Monument Historique），於1843年由政府指派的古蹟修復建築師菲利杜邦

（Félix Duban）進行考察與研究，使城堡恢復過去樣貌與榮景，而今日為布盧瓦市政府的歷史文化資產。

在半天的職業訓練時，主管帶我認識環境與其他同事，介紹城堡的人事組織與工作職掌，所有工作人員大概有40~50位吧！除了帶回輪班表，還有專門給媒體的城堡介紹新聞稿，回家要認真研讀是因為可能隨時會有遊客針對城堡歷史或文物隨口一問（圖二）。而第一天的上班日就遇上勞動節連續假期，十點抵達後，迅速前往我的崗位，在法蘭西斯一世那棟的三樓展間，主要有亨利三世房間、會議廳、杜邦藝廊、新文藝復興時期藝廊。整個三樓就我一個工作人員，每半小時或一小時會與其他樓層同事輪替，也不能一直待在原地，要隨時走動查看，回應二樓的指示（像是二樓會以無線對講機告知有導覽人員隨行



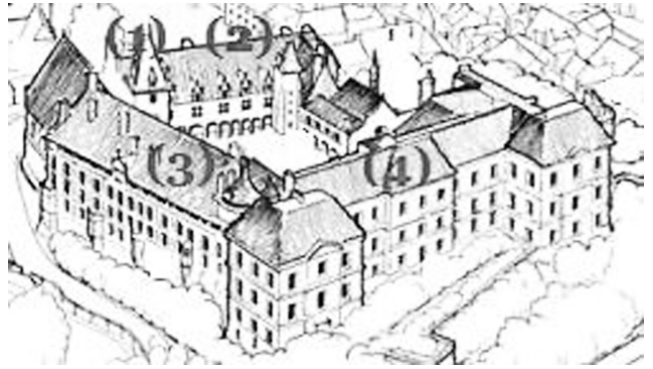
圖一：位於法國羅瓦河沿岸的布盧瓦城堡。



圖二：職前訓練帶回的工作手冊與新聞稿。

的團體上樓），引導或告知遊客參觀路線及禁止事項。週末遊客遠比週間多，六至七成是來自各地區的法國人，三至四成來自世界各地，所以法語、英語都要兼用，但遇上只會說西語、德語、俄語或其他語言的遊客，只好使用肢體語言了（第一天工作就遇到一位中國遊客拿出他的旅館地圖問我怎麼坐公車前往，也有法國遊客問我來自哪個國家，甚至拿著手機裡英國王妃生女的新聞與我分享）！週間遊客雖然比較少，但旺季（四月復活節開始至十月萬聖節）一天下來兩、三百人跑不掉，主管說不能因為遊客較少時就掉以輕心，雖然這時可以欣賞文物、藝術品或閱讀導覽解說，但也要留意遊客動向，過去就曾經在沒什麼遊客時，古蹟牆被塗鴉，甚至有心人士偷走了路易十二那棟二樓美術館的一幅畫作。因此，同事David告訴我要用眼觀察遊客是否將後背包往前背、是否觸摸古蹟與文物、掃視展間狀態一切如故；用耳細聽遊客腳步聲在哪裡、對講機內容；用鼻嗅聞是否有異，像是小火警之類。第一天可能因為遊客如織，感覺時間過得很快，當晚要練習關門，法蘭西斯一世那棟三樓所有展間的門，因為是第一次，另一位待在二樓的同事Patrick很熱心地帶我從一樓往二樓再往三樓關各展間，再走回二樓到一樓的出口大廳關螢幕電源與有我兩倍高的古門。大約晚間六點半，我們開心地互道晚安回家。一週過得很快，我也趁這個工作機會熟記法國王室在15世紀末至17世紀的政權輪替（趁每天近十場的城堡導覽解說停留在展間時邊聽邊記，或是趁機閱讀牆上的導覽招牌），尤其是瓦洛王朝的名人們，欣賞王室文物、生活樣貌、藝術珍藏。

布盧瓦城堡從其外觀來看，經歷四個時期（圖三）：



圖三：布盧瓦城堡各時期建築：
 (1) 議政廳、
 (2) 路易十二側翼、
 (3) 法蘭西斯一世側翼、
 (4) 加士東奧爾良側翼。

第一時期

10世紀中古時代由布盧瓦公爵（Comte de Blois）開始建造議政廳（salle des États），這是法國自13世紀以來最大的哥德式建築廳堂（gothique）（圖四）。一路從波旁王朝（Dynastie Bourbons）掌政至瓦洛王朝（Dynastie Valois）取代，奧爾良（Orléans）的貴族與騎士勢力開始介入。

第二時期

15世紀中，法國王室仍屬瓦洛王朝統治，來自奧爾良的路易一世（Louis 1^{er} d'Orléans）與來自義大利米蘭的瓦倫丁威斯康堤公主（Valentine Visconti）的孫子，路易十二成為法國國王後將其寢宮與議政事宜遷移至此，1498年至1501年，三年間他建造了城堡迎面的路易十二側翼，此時建築風格為哥德火焰式（flamboyant）（圖五），樑柱的裝飾則受北義大利影響，這是因為他在米蘭軍



圖四：議政廳：哥德式的尖塔。



圖五：路易十二側翼：哥德火焰式的樑柱與山牆。

事出征時認識了達文西！面向城堡則可看到側翼正中間有一雕像，正是騎著馬匹的國王兼軍事總司令（condottiere）路易十二（圖六）。在這面側翼上還有兩個字母L和A，各自代表了國王路易十二與其政治聯姻的皇后安娜布列塔尼（Anne de Bretagne）他們名字開頭的字母，是的，他在此時收復了法國北方的布列塔尼，在這面側翼二樓的美術館地面上也有以他們名字開頭的字母排列唷。而他們的女兒克勞德公主（Claude de France），其與路易十二的遠房姪子法蘭西斯一世政治聯姻。



圖六：城堡正面雕像為騎著馬匹的國王兼軍事總司令路易十二。

第三時期

1515年，路易十二去世後則由他姪子兼女婿法蘭西斯一世繼承王位，16世紀初的法國受義大利文藝復興影響很深，無論是在建築、繪畫、雕塑等等，因此在法蘭西斯一世時期建造的另一面側翼則是融合義大利文藝復興時期的裝飾風格（Renaissance）與法國建築架構（圖



圖七：法蘭西斯一世側翼：法國文藝復興初期。

七)，法國首創的開放式螺旋梯也是他延攬達文西至此設計建造的作品（圖八）。第一任皇后克勞德與他生的孩子之中，最有名莫過於未來的國王亨利二世。皇后儘管博學儒雅，但身體羸弱，十年後便辭世，喜好遠征的法蘭西斯一世之後便與奧地利艾利諾公主（Éléonore d'Autriche）政治聯姻，以繼續擴充版圖。1547年，國王過世後便由兒子亨利二世（Henri II）繼位，其政治聯姻的對象是赫赫有名的凱薩琳麥迪奇（Catherine de Médicis），來自義大利佛羅倫斯麥迪奇家族。之後於1559年、1560年、1574年分別由他們的三個兒子法蘭西斯二世（François II）、查理九世（Charles IX）、亨利三世繼位，但因為亨利三世沒有子嗣，1589年新舊教之爭被刺殺後，只好由波旁王朝的遠房表弟亨利四世（Henri IV）繼位，雖然他娶了亨利二世與凱薩琳麥迪奇的女兒瑪格麗特公主（Marguerite de France），我們所稱的瑪歌皇后（reine Margot），但沒多久他又再娶了麥迪奇家族的瑪麗麥迪奇（Marie de Médicis），還生下了未來的王儲，瓦洛王朝因此而沒落。



圖八：法蘭西斯一世側翼：開放式螺旋梯。

第四時期

17世紀初，1610年，國王亨利四世也因為宗教問題被刺殺後，當時才九歲的兒子路易十三（Louis XIII）繼位。1635年，路易十三將想密謀篡位的弟弟加士東奧爾良公爵（Gaston d'Orléans）流放至此，喜好排場的公爵便開始建造最後一面側翼，當時古典主義（Classicism）正流行；因此，建築樣貌帶有古希臘羅馬的影子，樑柱上的裝飾援引由簡到繁的多立克式（dorique）、愛奧尼式（ionique）和科林斯式（corinthien），甚至頂端有希臘羅馬神祇的大型雕塑，以及他自己的塑像（圖九）。然而，因為經費不足，三年後，所有的工程都停擺了。

布盧瓦城堡的歷史政權更替以宏觀的角度大致了解後，我們也該走進每個展間，欣賞過往史蹟文物了！

無論工作崗位是在法蘭西斯一世側翼一樓的建築展間，還是在路易十二側翼二樓的美術館，偶爾都會看到有一臉疑惑的觀光客拿著城堡簡介



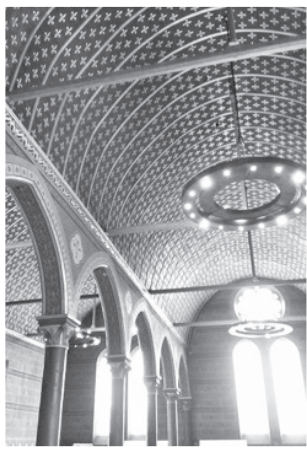
圖九：加士東奧爾良側翼：古典主義建築。

不知道參觀路線從哪裡開始，若他們視線有瞥到我身上的工作人員識別證，大多會主動向前詢問，若沒有，我則會主動上前告知並引導他們怎麼走。有時候我會想，難道是城堡簡介寫得不夠清楚嗎？仔細看，寫得很清楚，也有序號標示；難道是展間動線指標不夠清楚，待了每個展間，刻意看了法文跟英文標示，也是蠻清楚的，所以只能推測觀光客有時目光會被某些展品吸走，就忽略了指標或沒注意手上的參觀動線，或是跟親友邊看邊聊，也沒那麼注意。這些經由告知引導都算好解決，最令人攤手的，莫過於兩種團體：帶隊老師放任中小學生參觀的校外教學團體，以及不諳法文看不懂英文也不想聽導遊導覽逕自脫團參觀的外籍旅遊團體。還好，這類團體一天大概只會遇到一團，除了口頭宣導孩子要跟著老師走，兩眼專注監視以避免大人孩子恣意躺在國王或皇后的床舖、試圖偷偷打開古物的櫃子或抽屜，甚至一手抓起長矛或標槍的旅客們。

至於參觀路線到底該怎麼走呢？從入口的接待人員那取得適合自己語言的城堡簡介後，直行

走上幾步臺階就會被一樓右手邊的展間吸引，這就是展間①：議政廳（Salle des États Généraux）（圖十），也是布盧瓦城堡最早開始的建築，始自13世紀初，1214年由布盧瓦公爵堤博六世（Thibaut VI）開始建造，是法國現存最古老的十三世紀哥德式議政廳。十九世紀中，1840年，城堡被列級為歷史古蹟後，國家級建築師杜邦於1843年進駐修復，考古驗證當時模型與用色，將議政廳分成兩個殿（nef），於覆蓋拱頂的木製壁板畫上寶石藍底以及代表皇室的金黃百合花（fleurs de lys），這是最讓人驚艷的美麗對比色，這時導覽員會告訴小朋友，可不要慢慢細數百合花有幾朵唷，我直接告訴你總共有6720朵！

這裡是觀光客會走錯路的其中一展間，有些人會直接往二樓樓梯走上去，但明明在梯口就有一塊禁止的立牌。接下來走進議政廳左手邊的大型古門，我們就到了展間②~⑤（法蘭西斯一世側翼的一樓）：建築廳（salles d'architecture），同事們也會稱這裡為石刻（lapidaire）儲存室，用在對講機時比較好講，在一樓充滿修復時存放石頭模型的空間，同事有提醒我這裡因為都是厚



圖十：議政廳內部。



圖十一：路易十二時期的建築柱飾。

石所以很冷，親身感受後是真的會打冷顫，所以每次換班到這我一定會加件毛衣背心。作為法蘭西斯一世側翼的一樓開頭，走進展間②就能在右手邊看到超大煙囪，這裡就是法蘭西斯一世當時的御膳房（ancienne cuisine），現在作為存放路易十二側翼在修復時的石刻複本，或許有些觀光客覺得一樓都是石膏複本沒有什麼亮點，不過邊欣賞邊對照解說，真的好多建築歷史知識值得了解，再從中對照法國料理或藝術的歷史，就會發現同時期的吻合之處。路易十二時期的建築懸飾（cul-de-lampe）多為植物枝葉，建築柱飾（chapiteaux）有人形（像是雜技表演者、修士或騎士）或動物（獅子或猴子），有承載廊柱重量的作用（圖十一）。

最容易被忽略的是象徵路易十二的動物家徽解說—豪豬（porc-épic），豪豬緣起自先前提過的路易十二爺爺—路易奧爾良公爵（Louis d'Orléans），他於14世紀中古封建時期所頒發的騎士詔令，以豪豬作為騎士的象徵，取自拉丁文的格言「遠近皆宜」（拉丁文：cominus et e minus；法文：de près et de

loin），近可用身上的刺保護自己，遠可發射身上的刺做攻擊，遠近皆可攻守的概念，路易十二便以此作為皇室家徽。解說上寫道，在路易十二側翼二樓（即現在的美術館）側邊門上的黃金豪豬模型，因為鑲在牆內而躲過法國大革命戰火，可是城堡內數一數二跨越五百多年元老級的真品古物，九成的遊客跟我一樣沒有很認真看解說，不知道真品就在美術館走廊上，還好有熱心同事Alain偷偷告知尋寶（圖十二）。

這個展間還放了好幾塊垂直天窗（lucarne）上的山牆（gâble）裝飾，15世紀哥德時期是三角形的型式，天窗作為閣樓（comble）照明的光源（圖十三）。雖然路易十二在16世紀初於米蘭打仗時已經認識了義大利藝術家達文西，但在他任內受到義大利的影響還是很有限，反倒是建築特色多展現皇室意象，像是路易十二與皇后安娜布列塔尼的名字開頭L和A，作為浮雕或裝飾，象徵物如百合花或皇后家族動物徽貂尾（moucheture d'hermine），甚至是佇立在城堡正面側翼二樓的路易十二騎馬雕像展現軍事總司令的大將之風。

往前至展間③，這裡則是存放法蘭西斯一世



圖十二：路易十二側翼二樓（即現在的美術館）側邊門上的真品黃金豪豬。



圖十三：垂直天窗的山牆裝飾，哥德時期是三角形形式。

側翼在修復時的石刻複本，然而象徵法蘭西斯一世皇家族徽的火蝾螈（salamandre）建築裝飾全都被過去的戰火破壞殆盡，建築師杜邦只好到附近另一座法蘭西斯一世的寢宮香波堡（Château de Chambord）考察，複製模型以修復布盧瓦城堡內法蘭西斯一世側翼（圖十四）。這個展間也放了天窗上山牆的裝飾，但是法蘭西斯一世熱衷於當時16世紀北義的文藝復興建築，將其引進法國，而文藝復興的概念就是仿古，回到古希臘羅馬時期的樣貌，因此這時期的山牆不再是三角形，而是古神廟（temple à l'antique）的樣式，當時稱為tempietto，我覺得比上個時期的還要精緻，亦富有神話色彩（圖十五）。

再往前走道展間④，大多數遊客會在這個展間發出讚嘆，不知是驚嚇還是驚喜，因為額頭上的高度放有兩排嚇人的鬼醜或石像鬼（gargouilles）雕飾，作為一樓石刻區最殺底片的地方（圖十六）。鬼醜石像多佇立在一樓以上的城堡、教堂牆面上，與牆面垂直並保持一定距離，在中古世紀以前有其實質用途，下雨集水後會從鬼醜的嘴巴排出，以保護牆面減少雨水沖刷；然而中古世紀之後實質意義漸失，文藝復興時期之後所建的石像鬼成為藝術觀賞之用。這兩排石像鬼，一邊為路易十二側翼的模型，這時期多為貌似真人的人形鬼醜；另一邊為法蘭西斯一世側翼的模型，文藝復興時期之後則是動物形貌的鬼醜。因為鬼醜的強烈形象，旁邊牆上有法蘭西斯一世由義大利引進的文藝復興建築柱飾樣式便時常被忽略，這時期的建築柱飾為多樣式（varietas），或植物、或來自



圖十四：象徵法蘭西斯一世的動物家徽火蝾螈。



圖十五：文藝復興時期的山牆是古神廟樣式。



圖十六：鬼醜/石像鬼：上方人像為路易十二時期、下方動物像為法蘭西斯一世時期。

神話、或動物，展現文藝復興初期不對稱的概念（圖十七）。法蘭西斯一世也帶進法國一文藝復興時期很重要的懸飾概念—燭台（candélabre）樣式，這在側翼的石膏浮雕上，或是二樓國王廳的煙囪上，都能見其燭台雕飾蹤跡。

拍完石像鬼的照片，或是站在石像鬼前擠眉弄眼之後（我有時會看著遊客偷笑或跟他們聊上幾句），有一半的遊客會繼續往前走進展間⑤，這裡是存放加士東奧爾良公爵（路易十三的弟弟）側翼在修復時的石刻複本，17世紀末的建築樣式進入古典主義，與上個時期不同的是此時更崇尚古典希臘羅馬神話人物的實質意象，加士東奧爾良公爵將自己比擬為力大無窮的神話人物海格力士（Hercules），並請雕塑家為其製作大型人像，與象徵智慧、戰爭的希臘羅馬人物雅典娜及戰神阿波羅的大型雕像一同放在側翼上。這個時期的建築柱飾樣式則是仿造帕德嫩神廟與羅馬萬神殿的樣貌，依序由底層至最上層：第一層為方正沒有雕飾的多立克式，第二層為一對向下渦卷的愛奧尼式，頂層則是裝飾性強有植物莨苳

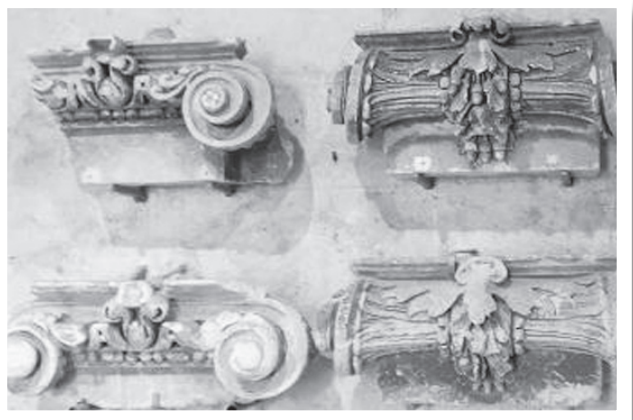


圖十七：文藝復興初期的柱飾為不規則的多樣式。

（acanthé）葉狀的科林斯式（圖十八）。看到這些解說，多年前在師大歐文所Dinu教授課堂上講的歐洲文化史頓時浮現在腦中，我們永遠不會知道過去所學的知識，會在未來的什麼時刻再次出現，儘管零碎細微，卻一直在記憶的深處，等待時空契合之時，竄出記憶的底層！

這只是法蘭西斯一世側翼一樓而已，我真的很愛巨細靡遺…。很多觀光客遊走至此，便迷路了，找不到通往二樓的螺旋梯，不是從一樓底端廁所旁的門離開了，就是急急忙忙再走回議政廳尋找。城堡簡介有寫唷，看完展間⑤要再折返回展間④，登上鬼醜石像右手邊的大型開放式螺旋梯（grand escalier），就是從那裡通往國王與皇后的皇家御所！也是在這裡的門邊會有工作人員站駐，除了引導參觀路線外，這裡也有新鮮空氣跟暖陽，比較不冷啊！〈待續〉

（本文作者畢業於國立台灣師範大學歐洲文化與觀光研究所、法國昂傑大學觀光學院，現旅居法國）



圖十八：古典主義時期的柱飾為左邊的愛奧尼式與右邊的柯林斯式。