

財團法人臺灣美術基金會

108年度預算



財團法人臺灣美術基金會編

(107年7月25日編製)

# 財團法人臺灣美術基金會

## 目次

### 總說明

壹、概況	1
貳、工作計畫或方針	3
參、本年度預算概要	4
肆、前年度及上年度已過期間預算執行情形及成果概述	4
伍、其他	6

### 主要表

(一) 收支營運預計表	7
(二) 現金流量預計表	8
(三) 淨值變動預計表	9

### 明細表

(一) 收入明細表	10
(二) 支出明細表	11
(三) 固定資產投資明細表	12

### 參考表

(一) 資產負債預計表	13
(二) 員工人數彙計表	14
(三) 用人費用彙計表	15

# 財團法人臺灣美術基金會

## 總說明

中華民國 108 年度

### 壹、概況

- 一、設立依據：本財團法人依照民法暨教育部文教財團法人監督準則組織之。
- 二、設立目的：本會之宗旨為保存美術文化財產、推廣美術教育、研究美術學術、提高國民生活品質及促進世界美術交流。

### 三、組織概況

- (一) 本會設置董事會，董事會置董事 11 人，本會董事長由董事互選產生，綜理本會業務、對外代表本會。執行長由董事長指派適當人選兼任，承董事長之命執行會務，均為無給職；為推展會務得設執行小組，共分設「業務組」、「財務組」、「公關組」協助處理會務。

董事會職權如下：

- 1、基金之籌集、管理及運用。
- 2、業務計畫之制定及推行。
- 3、內部組織之制定及管理。
- 4、獎勵案件之處理與有關辦法之制定。
- 5、年度收支預算及決算之審定。
- 6、董事之改選（聘）。
- 7、其他重要事項之處理。

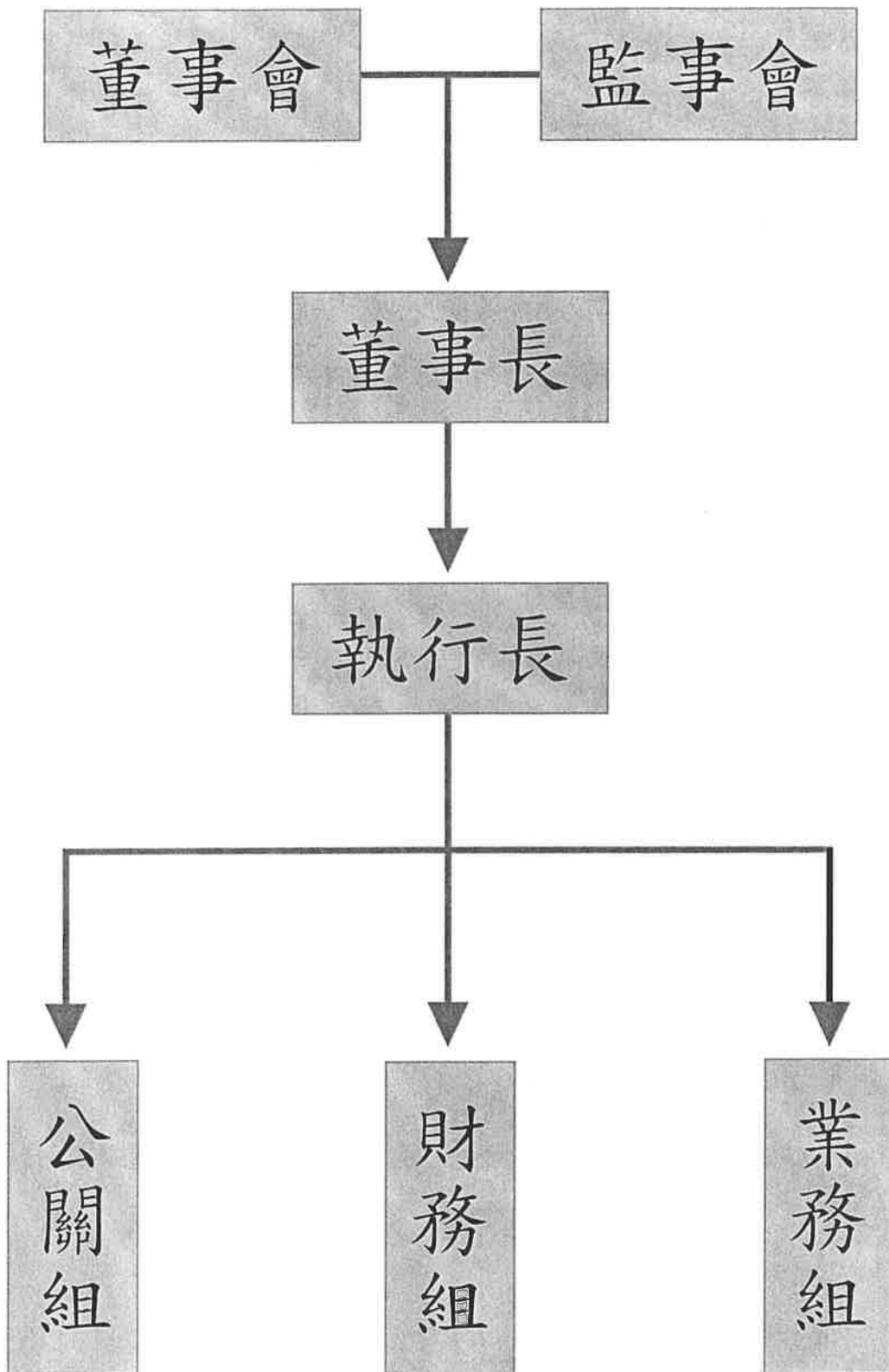
本會置監事 3 人，監事由本會董事會選聘之。監事任期與董事同，均為無給職。

監事之職權如下：

- 1、審查本會預算及決算報告。
- 2、監察本會之業務、財務是否依章程及董事會決議辦理。
- 3、稽核本會之財務帳冊、文件及財產資料。

(二) 組織架構圖

臺灣美術基金會 組織系統圖



## 貳、工作計畫或方針

一、計畫名稱：財團法人臺灣美術基金會 108 年度工作計畫。

### 二、計畫重點

#### (一) 計畫緣起

本會以經費補助之形式，協助藝術人文相關單位團體舉辦藝術相關展覽、活動，藉以提升臺灣藝術研究水準及推廣藝術創作，培養藝術愛好風氣，增進心靈智慧成長與喜悅。本會 108 年度針對藝術相關出版品、國內外展覽、學術及推廣活動等以主辦或協辦補助，進行年度工作規劃，俾利促進藝術交流，增進藝術家參與藝術展覽機會，帶動民眾對藝術活動的喜愛與認知。

#### (二) 執行方式

- 1、協助美術相關出版品發行、印製：依據機構或團體出版計畫、出版物內容，經本會審定通過者函覆主辦或協辦補助。
- 2、協助學術交流及推廣活動：依據機構或團體所提活動計畫內容及經費需求，經本會審定通過者函覆主辦或協辦補助。
- 3、協助國內、外及兩岸美術展覽：依據藝術相關機構或團體所提展覽計畫，經本會審定通過者函覆主辦或協辦補助。
- 4、依據本會設立之宗旨，由本會自行主辦或協辦與推廣美術教育、研究美術學術相關之展演、論壇及推廣活動，或其他與美術活動有關之事項。

(三) 執行期間：自 108 年 1 月 1 日起至 108 年 12 月 31 日止。

三、經費需求：本會基金受贈收入 5 萬 5 千元及孳息約 14 萬元，辦理藝術相關出版品、展覽、學術及推廣活動等主辦或協辦補助及本會一般行政支出用。

### 四、預期效益

- (一) 藉由補助辦理展覽及相關文宣品印製等，促進國內藝術教育推廣，以協助國內人文藝術之推動，鼓勵藝術創作之風氣。
- (二) 協助各大專院校、學術機構等，辦理與人文藝術相關議題之展覽及活動，推動國內學術研究之發展。
- (三) 辦理展覽及活動，促進國內藝術交流，推動人文藝術之發展。

### 參、本年度預算概要

#### 一、收支營運概況

- (一) 本年度受贈收入 5 萬 5 千元，較上年度預算數 0 元，增加 5 萬 5 千元，係因受贈所致。財務收入 14 萬元，較上年度預算數 17 萬元，減少 3 萬元，係利率調整利息收入減少所致。
- (二) 本年度文化推廣活動支出 9 萬 8 千元，和上年度預算數一致。
- (三) 本年度一般行政管理支出 9 萬 7 千元，較上年度預算數 6 萬 2 千元，增加 3 萬 5 千元，係因本年度人事費支出增加所致。
- (四) 以上總收支相抵後，本期賸餘 0 元。

#### 二、現金流量概況

- (一) 無業務活動之淨現金流出或流出。
- (二) 無投資活動之淨現金流入或流出。
- (三) 無融資活動之淨現金流入或流出。
- (四) 現金及約當現金之淨增(減)0 元，係期末現金 148 萬 9 千元，與期初現金 148 萬 9 千元相等。

#### 三、淨值變動概況：

本年度期初淨值為 1,448 萬 9 千元，期末淨值為 1,448 萬 9 千元，無淨值變動。

### 肆、前年度及上年度已過期間預算執行情形及成果概述

#### 一、前年度(106 年度)決算結果及成果概述

##### (一) 決算結果：

- (一) 收入決算數 113 萬 8 千元，分別為：受贈收入決算數 100 萬元，較預算數 0 元，多 100 萬元，主要係因本年度新光證券股份有限公司專款捐贈吳炫三回顧展覽用及 5% 為本基金會業務支出用。利息收入決算數 13 萬 8 千元，較預算數 18 萬元，減少 4 萬 2 千元，約 23.06%，主要係利率調整所致。
- (二) 文化推廣活動支出決算數 12 萬元，與預算數 12 萬元符合，達 100.00%。
- (三) 一般行政管理支出決算數 4 萬 8 千元，較預算數 5 萬元，減少 2 千元，其中事務費支出決算數 3 萬 8 千元，較預算數多 1 千元，主要係本基金會辦理法人變更登記支出增加。旅運費決算數 1 萬元，較預算數少

3 千元，主要係外縣市董(監)事出席會議時間不克前往，故費用減少所致。

(四)以上總收支相抵後，計賸餘 97 萬元，較預算數 1 萬元，增加 96 萬元，約 9604.39%，主要係本基金會今年度收到新光證券股份有限公司專款捐贈吳炫三回顧展覽用受贈收入增加所致。

## (二) 計畫執行成果概述

依據捐助章程規定執行計畫，以補助之形式辦理展覽、推廣活動及出版品印製等，提供藝術專業人士及一般民眾參與藝術人文活動，藉以提升藝術風氣並推廣藝術創作。

### 1、「相遇在那端森林—伊誕的紋砌刻畫藝術展」

(1) 補助單位：靜宜大學

(2) 展覽日期：106/03/14-106/4/13

(3) 活動地點：靜宜大學藝術中心

(4) 出版品：請柬、海報、展覽專輯。

(5) 活動內容：排灣族藝術家伊誕·巴瓦瓦隆將原藏於土地、山林和萬物的永續「紋」路及石板屋反覆疊「砌」的文明質感，以雕刻刀「刻」出紋理線條，最後「畫」上季節變化的色彩，開啟人們與生態神學相遇的契機，也藉新的創造風格注入災後重建的力量和夢想。

### 2、國立臺灣美術館 30 周年館慶相關活動

(1) 主辦單位：國立臺灣美術館

(2) 活動日期：106/6/26-107/6/26

(3) 活動地點：國立臺灣美術館

(4) 出版品：紀念明信片。

(5) 活動內容：

①製作 30 周年宣傳影片。

②「FUN 攝藝術 歡慶國美 30」創意短片徵件。

③國美藏藝地圖。

④跟著插畫家遊國美。

⑤開發宣導品。

3、「魔法藝術島#大港邊的太陽島藝術與醫療合作計畫」相關活動

(1) 補助單位：高雄榮民總醫院安寧病房

國立臺灣美術館藝術銀行

(2) 活動日期：105 年 5 月至 106 年 12 月

(3) 活動地點：高雄榮民總醫院兒童病房、安寧病房、高齡病房、樂齡日間照護中心、精神部日間病房。

(4) 活動內容：透過作品展示、空間美化，與藝術工作坊等形式，將藝術融入該院醫療空間、讓該院就診民眾與患者感受到溫馨的就醫環境。

## 二、上年度已過期間預算執行情形及成果概述

### (一) 上年度已過期間預算執行情形：(截至 107 年 6 月 30 日止)

- 1、利息收入執行數 6 萬 8 千元，與預計數相等；受贈收入執行數 80 萬元，較預計數 0 元，增加 80 萬元，主要係因台灣國際創價學會專款專用捐贈國立臺灣美術館「花之禮讚-四大美術館聯合大展」展覽用。
- 2、一般行政管理支出執行數 4 萬 1 千元，較預計數 6 萬 2 千元，減少 2 萬 1 千元，主要係因人事費支出尚未申請所致。
- 3、文化推廣活動支出執行數 98 萬元，較預計數 9 萬 8 千元，增加 88 萬 2 千元，主要係合辦「國立臺灣美術館吳炫三回顧展」95 萬元、及國立臺灣美術館「30 風動藝術-2018 美術館活動」3 萬元活動所致。
- 4、以上總收支相抵後，計短絀 15 萬 3 千元，與預計數賸餘 10 萬元，增加短絀 25 萬 3 千元，係利率調整導致收入減少、辦理「國立臺灣美術館吳炫三回顧展」及「吳炫三回顧展貴賓之夜」所致。

### (二) 上年度執行計畫成果概述：(截至 107 年 6 月 30 日止)

107 年度依據捐助章程規定執行計畫，以補助及主辦之形式辦理展覽、活動及出版品印製等，提供藝術專業人士及一般民眾參與藝術人文活動，藉由展覽活動文宣等達成推廣之目的，並提昇國人對臺灣文化藝術的認識。

1、吳炫三回顧展貴賓之夜活動。

2、國立臺灣美術館「30 風動藝術-2018 年美術節系列活動」。

伍、其他：無。



## 主 要 表

財團法人臺灣美術基金會

收支營運預計表

中華民國 108 年度

單位：新臺幣千元

前年度決算數		科 目	本年度預算數		上年度預算數		比較增(減-)數		說 明
金額	%		金額	%	金額	%	金額	%	
1,138	100.00	收入	195	100.00	170	100.00	25	14.71	
1,000	87.87	業務收入	55	28.21	—	—	55	—	
1,000	87.87	受贈收入	55	28.21	—	—	55	—	
1,000	87.87	受贈收入	55	28.21	—	—	55	—	因受贈所致
138	12.13	業務外收入	140	71.79	170	100.00	-30	-17.65	
138	12.13	財務收入	140	71.79	170	100.00	-30	-17.65	
138	12.13	利息收入	140	71.79	170	100.00	-30	-17.65	因利率調整利息收入減少
168	14.76	支出	195	100.00	160	94.12	35	21.88	
168	14.76	業務支出	195	100.00	160	94.12	35	21.88	
48	4.22	一般行政管理支出	97	49.74	62	36.47	35	56.45	
—	—	人事費支出	48	24.62	12	7.06	36	300.00	支付業務組秘書、財務組會計、出納、公關組秘書，每人每月1000元
38	3.34	事務費支出	37	18.97	37	21.76	—	—	
10	0.88	旅運費支出	12	6.15	13	7.65	-1	-7.69	
120	10.54	文化推廣活動支出	98	50.26	98	57.65	—	—	
120	10.54	活動費支出	98	50.26	98	57.65	—	—	
970	85.24	本期賸餘(短絀-)	—	—	10	5.88%	-10	-100.00	

填表說明：1.百分比欄計算以收入總額為基底(100%)，計算至小數點後二位四捨五入。

2.表內「科目」，可依會計制度及參考行政院主計總處編訂之政府捐助之財團法人共通性會計科(項)目參考表填列。

現金流量預計表  
中華民國 108 年度

單位：新臺幣千元

項	目	預	算	數	說	明
業務活動之現金流量						
	稅前賸餘（短絀）			—		
	利息股利之調整			-140		
	未計利息股利之稅前賸餘(短絀)			-140		
	調整非現金項目					
	未計利息股利之現金流入(流出)			-140		
	收取利息			140		
	業務活動之淨現金流入（流出）			—		
投資活動之現金流量						
	投資活動之淨現金流入（流出）					
籌資活動之現金流量						
	籌資活動之淨現金流入（流出）			—		
現金及約當現金之淨增（淨減）						
	期初現金及約當現金			1,489		
	期末現金及約當現金			1,489		

填表說明：1.本表係採現金及約當現金基礎，包括現金及自投資日起3個月內到期或清償之債權證券。  
2.基於充分揭露原則之考量，應於附註說明不影響現金流量之投資及融資活動。  
3.表內「項目」，可依會計制度及參考行政院主計總處編訂之政府捐助之財團法人共通性會計科（項）目參考表填列。

## 財團法人臺灣美術基金會

## 淨值變動預計表

中華民國 108 年度

單位：新臺幣千元

科目	上年度餘額	本年度增(減-)數	截至本年度餘額	說明
基金	13,000	—	13,000	
創立基金	1,502	—	1,502	
捐贈基金	10,598	—	10,598	
其他基金	900	—	900	
公積	—	—	—	
特別公積	—	—	—	
累積餘絀	1,489	—	1,489	
累積賸餘	1,489	—	1,489	
合計	14,489	—	14,489	

填表說明：1.表內「科目」，可依會計制度及參考行政院主計總處編訂之政府捐助之財團法人共通性會計科(項)目參考表填列。

2.表內「累積賸餘」、「累積短絀(-)」之本年度增(減-)數應包含「本期賸餘(短絀-)」轉列數。

明 細 表

## 財團法人臺灣美術基金會

收入明細表  
中華民國 108 年度

單位：新臺幣千元

前年度決算數	科目名稱	本年度預算數	上年度預算數	說明
1,138	收入	195	170	
1,000	業務收入	55	—	
1,000	受贈收入	55	—	
1,000	捐贈收入	55	—	
138	業務外收入	140	170	
138	財務收入	140	170	
138	利息收入	140	170	因利率調整利息收入減少
1,138	總計	195	170	

填表說明：表內「科目名稱」，可依會計制度及參考行政院主計總處編訂之政府捐助之財團法人共通性會計科（項）目參考表填列，並於說明欄中說明估算基礎或依據。

## 財團法人臺灣美術基金會

支出明細表  
中華民國 108 年度

單位：新臺幣千元

前年度決算數	科目名稱	本年度預算數	上年度預算數	說明
168	支出	195	160	
168	業務支出	195	160	
48	一般行政管理支出	97	62	
—	人事費支出	48	12	支付業務組秘書、財務組會計、出納、公關組秘書，每人每月 1000 元
38	事務費支出	37	37	
10	旅運費支出	12	13	
120	文化推廣活動支出	98	98	
120	活動費支出	98	98	
168	總計	195	160	

填表說明：表內「科目名稱」，可依會計制度及參考行政院主計總處編訂之政府捐助之財團法人共通性會計科（項）目參考表填列，並於說明欄中說明估算基礎或依據。

財團法人臺灣美術基金會

固定資產投資明細表

中華民國 108 年度

單位：新臺幣千元

項 目	本 年 度 預 算 數	說 明
無		
總 計		



參 考 表

## 財團法人臺灣美術基金會

## 資產負債預計表

中華民國 108 年 12 月 31 日

單位：新臺幣千元

106年(前年) 12月31日實際數	科目	108年12月31日 預計數	107年(上年)12月31日 預計數	比較增(減)數
	資 產			
14,479	流動資產	14,489	14,489	—
1,479	現金	1,489	1,489	—
1,479	銀行存款	1,489	1,489	—
13,000	投資、長期應收 款、貸款及準備金	13,000	13,000	—
13,000	非流動金融資產	13,000	13,000	—
14,479	資 產 合 計	14,489	14,489	—
	負 債			
—	流動負債	—	—	—
—	負 債 合 計	—	—	—
	淨 值			
13,000	基金	13,000	13,000	—
1,502	創立基金	1,502	1,502	—
10,598	捐贈基金	10,598	10,598	—
900	其他基金	900	900	—
1,479	累積餘絀	1,489	1,489	—
1,479	累積賸餘	1,489	1,489	—
14,479	淨值合計	14,489	14,489	—
14,479	負債及淨值合計	14,489	14,489	—

表說明：1.表內「科目」，可依會計制度及參考行政院主計總處編訂之政府捐助之財團法人共通性會計科(項)目參考表填列。  
2.上年預計數係就法定預計數按實際業務狀況調整之數額(即原有之調整後預計數)。

## 財團法人臺灣美術基金會

## 員工人數彙計表

中華民國 108 年度

單位：人

職類 (稱)	本年度員額預計數	說明
董事長	1	本基金會人員皆由國立台灣美術館人員兼辦，無專職人員
執行長	1	
業務組	2	
組長	1	
秘書	1	
財務組	2	
會計	1	
出納	1	
公關組	2	
組長	1	
秘書	1	
總計	8	

填表說明：表內「職類(稱)」，可依實際現況分類表達。

## 財團法人臺灣美術基金會

用人費用彙計表  
中華民國 108 年度

單位：新臺幣千元

科目名稱 職類(稱)	薪資	超時工 作報酬	津貼	獎金	退休及、卹 償金及 資遣費	分攤 保險 費	福利 費	其他	總計
董事長	—	—	—	—	—	—	—	—	—
執行長	—	—	—	—	—	—	—	—	—
業務組組長	—	—	—	—	—	—	—	—	—
業務組秘書	—	—	—	—	—	—	—	12	12
財務組會計	—	—	—	—	—	—	—	12	12
財務組出納	—	—	—	—	—	—	—	12	12
公關組組長	—	—	—	—	—	—	—	—	—
公關組秘書	—	—	—	—	—	—	—	12	12
總計	—	—	—	—	—	—	—	48	48

備註：本基金會人員皆由國立臺灣美術館人員兼辦，無專職人員。

