

財團法人臺灣博物館文教基金會



109 年度預算

財團法人臺灣博物館文教基金會編

財團法人臺灣博物館文教基金會

目 次

| | |
|----------------------------|----|
| 一、 總說明 | 1 |
| (一) 概況 | 1 |
| (二) 工作計畫或方針 | 2 |
| (三) 本年度預算概要 | 4 |
| (四) 前年度及上年度已過期間預算執行情形及成果概述 | 5 |
| (五) 其他 | 6 |
| 二、主要表 | |
| (一) 收支營運預計表 | 7 |
| (二) 現金流量預計表 | 8 |
| (三) 淨值變動預計表 | 9 |
| 三、明細表 | |
| (一) 收入明細表 | 11 |
| (二) 支出明細表 | 12 |
| (三) 固定資產投資明細表 | 13 |
| 四、參考表 | |
| (一) 資產負債預計表 | 15 |
| (二) 員工人數彙計表 | 16 |
| (三) 用人費用彙計表 | 17 |

總 說 明

財團法人臺灣博物館文教基金會

總說明

中華民國 109 年度

壹、概況

一、設立依據

依照民法暨文化部審查文化事務財團法人設立許可及監督要點組織之。

二、設立目的

發展博物館社會使命、提升博物館專業、促進博物館國際交流為宗旨，並辦理下列各項業務：

- (一) 使命、願景、策略等之研究與發展。
- (二) 收藏、保存、展示、教育推廣、科技應用等專業提升相關研究與促進。
- (三) 典藏創意增值、跨域應用之開發、推廣、營運等。
- (四) 典藏空間整合與管理。
- (五) 藏品修復協助與專業輔導。
- (六) 博物館籌劃、營運等相關推動、協助工作。
- (七) 人才培育與人力支援。
- (八) 館際交流與合作。
- (九) 國際交流及專業組織參與。
- (十) 博物館人員赴國外研究、進修、訓練、或出席國際會議等相關推動。
- (十一) 受政府委託辦理博物館評鑑、認證、輔導等相關業務。
- (十二) 辦理各項籌募基金之活動。
- (十三) 其他促進博物館事業發展之工作。

三、組織概況

(一) 本會組織概述

本會設置董事會，董事人數 7 至 15 人；董事長由董事互選產生，綜理會務，對外代表本會。本會因應業務需要，得設執行長及職員若干人，處理會務及推動專案。

董事會職權如下：

1. 基金之籌募及管理。
2. 經費之籌措與財產之管理及運用。
3. 董事、監察人之改選及解任。
4. 董事長之推選及解任。
5. 內部組織之訂定及管理。
6. 工作計畫之研訂及推動。

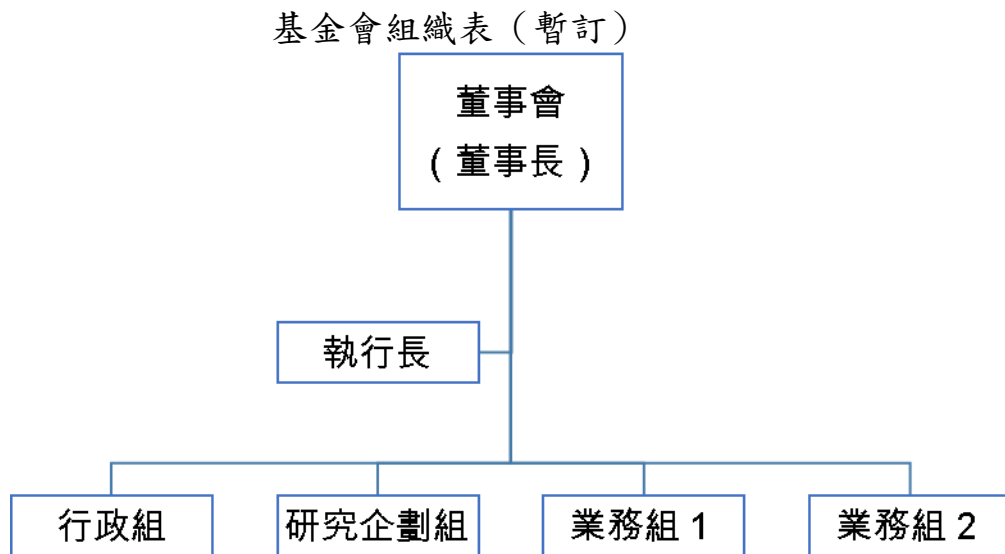
7. 年度預算及決算之審定。
8. 捐助章程變更之擬議。
9. 不動產處分或設定負擔之擬議。
10. 合併之擬議。
11. 工作人員之編制及待遇之決定。
12. 其他捐助章程規定事項之擬議或決議。

本會另置監察人 3 至 5 人，其選聘、解聘程序與董事同。監察人任期與董事同，並均為無給職。監察人之職權如下：

1. 審查本會之預算及決算報告。
2. 監察本會之業務、財務是否依章程及董事會決議辦理。
3. 稽核本會之財務帳冊、文件及財產資料。
4. 參與本會之董事、監察人聯席會議。

(二) 組織架構圖

因應轉型為中介組織，以促進國內博物館館際專業成長與合作為目標，將以行政、研究企劃、業務（暫訂）等分組，整合相關資源，滾動式推動博物館專業提升、國際交流等業務。



貳、工作計畫或方針

一、計畫名稱：協辦博物館展覽、教育推廣及其他相關活動

(一) 計畫重點：協辦國內博物館展覽、宣傳行銷、系列教育推廣活動及專題講座等，並酌予補助部分相關活動所需經費。

(二) 經費需求：新臺幣 17 萬元。

(三) 預期效益：

- 1.藉由支援補助博物館各項展覽活動，協助博物館完成本年度展覽目標。
- 2.補助博物館各項教育活動，協助博物館開發多元化教育活動並鼓勵全民參與終身學習。

二、計畫名稱：博物館國際交流與人才培育策略專案計畫

(一) 計畫重點：補助國內博物館從業人員及專家學者參與國際組織或出席相關會議發表論文，推動博物館專業建構及工作內涵傳習。

(二) 經費需求：新臺幣 80 萬元。

(三) 預期效益：

- 1.鼓勵博物館相關人員與國際專業社群交流，引進國外新知，分享臺灣經驗。
- 2.普及博物館工作基本工作認知，深化博物館人員知識生產及詮釋溝通等專業職能。

三、計畫名稱：建築知識推展專案計畫

(一) 計畫重點：使大眾瞭解臺灣建築發展史，蒐整發掘相關史料，呈現建築及當代之關係，並以建築做為回應社會及反映社會之媒介，反思我們所處的環境。執行內容包含臺灣建築史系統性資源調查及研究，以及討論規劃未來建築展之運作機制與建築博物館總體發展藍圖等。

(二) 經費需求：新臺幣 1,500 萬元。

(三) 預期效益：

- 1.盤整臺灣建築發展史脈絡基礎，深入探究相關史料內涵，並建立建築展推動機制等。
- 2.建立建築典藏系統，包含手繪圖、電腦檔等，並持續進行徵集、數位化及其詮釋資料建置等工作。

3.辦理建築相關學術研討會或主題工作坊，推動大眾建築教育。

參、本年度預算概要

一、收支營運概況

- (一) 本年度勞務收入 1,607 萬元，與上年度預算數 0 元相比，增加 1,607 萬元，主要係文化部補助辦理專案計畫收入。
- (二) 本年度政府補助基本營運收入 1,070 萬元，與上年度預算數 0 元相比，增加 1,070 萬元，主要係文化部補助基本營運收入。
- (三) 本年度受贈收入 22 萬 9 千元，與上年度預算數 22 萬 9 千元相同。
- (四) 本年度財務收入 16 萬 3 千元，與上年度預算數 16 萬 3 千元相同。
- (五) 本年度補助教育推廣活動支出 17 萬元，與上年度預算數 17 萬元相同。
- (六) 本年度勞務成本 1,580 萬元，與上年度預算數 0 元相比，增加 1,580 萬元，主要係辦理博物館國際交流與人才培育策略專案計畫及建築知識推展專案計畫。
- (七) 本年度管理費用 1,119 萬元，與上年度預算數 22 萬元相比，增加 1,097 萬元，約 4,986.36%，主要係員工增加，以致用人費用及行政費用增加。
- (八) 以上總收支相抵後，計賸餘 2 千元，與上年度預算數 2 千元相同。

二、現金流量概況

- (一) 業務活動之淨現金流入 27 萬 2 千元。
- (二) 投資活動之淨現金流出 150 萬元，係增加不動產、廠房及設備 150 萬元。
- (三) 籌資活動淨現金流入 123 萬元，係增加短期債務、流動金融負債及其他負債 123 萬元。
- (四) 現金及約當現金之淨增 2 千元，係期末現金 1,670 萬 8 千元，較期初現金 1,670 萬 6 千元增加之數。

三、淨值變動概況

本年度期初淨值 1,730 萬 9 千元，增加本年度賸餘 2 千元，期末淨值為

1,731 萬 1 千元。

肆、前年度及上年度已過期間預算執行情形及成果概述

一、前年度決算結果及成果概述

(一) 決算結果：

1. 勞務收入決算數 100 萬元，較預算數 0 元，增加 100 萬元，主要係行政院農業委員會林務局專款補助辦理專案計畫收入。
2. 政府補助基本營運收入決算數 5 萬 7 千元，較預算數 0 元，增加 5 萬 7 千元，主要係南投縣信義鄉潭南國民小學補助基本營運收入。
3. 受贈收入決算數 267 萬 2 千元，較預算數 22 萬 9 千元，增加 244 萬 3 千元，約 1,066.81%，主要係各界捐款金額超出預期所致。
4. 財務收入決算數 16 萬 3 千元，與預算數 16 萬 3 千元相同。
5. 其他收入決算數 18 萬元，較預算數 0 元，增加 18 萬元，主要係「小小古生物導覽員培訓計畫」報名費。
6. 補助教育推廣活動支出決算數 265 萬元，較預算數 17 萬元，增加 248 萬元，約 1,458.70%，主要係本年度捐贈款專款專用於辦理指定項目活動收入增加，使支出隨之增加所致。
7. 管理費用支出決算數 54 萬 1 千元(含用人費用 9 萬 8 千元及其他行政費用 44 萬 3 千元)，較預算數 22 萬元，增加 32 萬 1 千元，約 146.06%，主要係為促進捐贈收入，開發文創商品所致。
8. 以上總收支相抵後，計賸餘 88 萬 1 千元，較預算賸餘數 2 千元，增加賸餘 87 萬 9 千元，約 43,968.90%，主要係接受各界捐贈較預期增加所致。

(二) 計畫執行成果概述：

1. 受贈收入成果：為福虎酒募款所得 54 萬 8 千元，林詩梅女士捐贈 2 千元，陳介元先生捐贈 5 萬元，外國人(Monica Gaugahan 女士)捐贈 2 千元，財團法人阿瘦文化藝術基金會捐贈 122 萬 3 千元，財團法人裕元教育基金會捐贈 30 萬元、財團法人中華開發工業銀行文教基金會捐贈 10 萬元、聯合數位文創股份有限公司捐贈 25 萬元、葉榮嘉先生捐贈 2 千元、財團法人翰林文教基金會捐贈 5 萬元、

財團法人廣達文教基金會捐贈 10 萬元、金世朋先生捐贈 1 萬元、中華開發金融控股股份有限公司職工福利委員會捐贈 3 萬 5 千元。

2.補助教育推廣活動支出成果:辦理及補助臺博館各項展覽及活動相關費用 265 萬元。

二、上年度已過期間預算執行情形（截至 108 年 6 月 30 日執行情形）

- (一) 受贈收入執行數 34 萬元，較預計數 11 萬 5 千元，增加 22 萬 5 千元，約 195.65%，主要係捐款金額超出預期所致。
- (二) 財務收入執行數 9 萬 2 千元，較預計數 8 萬 2 千元，增加 1 萬元，約 12.20%，主要係利息收入預估差異。
- (三) 補助教育推廣活動支出執行數 26 萬 3 千元，較預計數 8 萬 5 千元，增加 17 萬 8 千元，約 209.41%，主要係捐贈款項專款專用補助國立臺灣博物館活動，本年度捐贈增加，以致增加支出。
- (四) 管理費用執行數 5 萬 2 千元，較預計數 11 萬元，減少 5 萬 8 千元，約 52.73%，主要係員工人數比預估少 1 名，用人費用減少，且本會秉持節流原則，使行政管理費儘可能撙節所致。
- (五) 以上總收支相抵後，計賸餘 11 萬 7 千元，較預計賸餘數 2 千元，增加 11 萬 5 千元，約 5,750.00%，主要係捐贈較預期增加。

伍、其他：無。

主要表

財團法人臺灣博物館文教基金會

收支營運預計表

中華民國 109 年度

單位：新臺幣千元

| 前年度決算數 | | 科 目 | 本年度預算數 | | 上年度預算數 | | 比較增(減)數 | | 說 明 |
|--------|--------|----------------|--------|--------|--------|--------|---------|-----------|--|
| 金額 | % | | 金額 | % | 金額 | % | 金額 | % | |
| 4,072 | 100.00 | 收入 | 27,162 | 100.00 | 392 | 100.00 | 26,770 | 6,829.08 | |
| 3,729 | 91.58 | 業務收入 | 26,999 | 99.40 | 229 | 58.42 | 26,770 | 11,689.96 | |
| 1,000 | 24.55 | 勞務收入 | 16,070 | 59.16 | — | — | 16,070 | — | |
| 1,000 | 24.55 | 政府補助專案 計畫收入 | 16,070 | 59.16 | — | — | 16,070 | — | |
| 57 | 1.42 | 政府補助基本營 運收入 | 10,700 | 39.39 | — | — | 10,700 | — | |
| 57 | 1.42 | 政府補助基本 營運收入 | 10,700 | 39.39 | — | — | 10,700 | — | |
| 2,672 | 65.61 | 受贈收入 | 229 | 0.84 | 229 | 58.42 | — | — | |
| 2,672 | 65.61 | 捐贈收入 | 229 | 0.84 | 229 | 58.42 | — | — | 預估各界捐贈款。 |
| 343 | 8.42 | 業務外收入 | 163 | 0.60 | 163 | 41.58 | — | — | |
| 163 | 4.00 | 財務收入 | 163 | 0.60 | 163 | 41.58 | — | — | |
| 163 | 4.00 | 利息收入 | 163 | 0.60 | 163 | 41.58 | — | — | 主要為定期及活 期存款利息。 |
| 180 | 4.42 | 其他業務外收入 | — | — | — | — | — | — | |
| 180 | 4.42 | 其他收入 | — | — | — | — | — | — | |
| 3,191 | 78.36 | 支出 | 27,160 | 99.99 | 390 | 99.49 | 26,770 | 6,864.10 | |
| 3,191 | 78.36 | 業務支出 | 27,160 | 99.99 | 390 | 99.49 | 26,770 | 6,864.10 | |
| 2,650 | 65.07 | 補助教育推廣活 動支出 | 170 | 0.63 | 170 | 43.37 | — | — | 辦理各項展覽及 教育推廣相關活 動。 |
| 2,650 | 65.07 | 教育推廣活動 | 170 | 0.63 | 170 | 43.37 | — | — | |
| - | - | 勞務成本 | 15,800 | 58.17 | — | — | 15,800 | — | 辦理博物館國際 交流與人才培育 策略專案計畫及 建築知識推展專 案計畫。 |
| 541 | 13.29 | 管理費用 | 11,190 | 41.20 | 220 | 56.12 | 10,970 | 4,986.36 | |
| 98 | 2.41 | 用人費用 | 8,820 | 32.47 | 120 | 30.61 | 8,700 | 7,250.00 | 員工薪資(含兼 職)、勞健保、退 休金等及董監事 出席費。 |
| 443 | 10.88 | 其他行政費用 | 2,370 | 8.73 | 100 | 25.51 | 2,270 | 2,270.00 | 一般事務費(含法 務諮詢、會計師簽 證、資訊管理、行 政庶務)及折舊。 |
| 881 | 21.64 | 本期賸餘(短絀) | 2 | 0.01 | 2 | 0.51 | — | — | |

財團法人臺灣博物館文教基金會

現金流量預計表

中華民國 109 年度

單位：新臺幣千元

| 項 目 | 預 算 數 | 明 說 |
|--------------------|--------|----------------|
| 業務活動之現金流量 | | |
| 稅前賸餘（短絀） | 2 | |
| 利息股利之調整 | -163 | |
| 未計利息股利之稅前賸餘（短絀） | -161 | |
| 調整非現金項目 | | |
| 折舊費用 | 270 | |
| 未計利息股利之淨現金流入（流出） | -161 | |
| 收取利息 | 163 | |
| 業務活動之淨現金流入（流出） | 272 | |
| 投資活動之現金流量 | — | |
| 增加不動產、廠房及設備 | -1,500 | |
| 投資活動之淨現金流入（流出） | -1,500 | |
| 籌資活動之現金流量 | — | |
| 增加短期債務、流動金融負債及其他負債 | 1,230 | 遞延政府補助之利益-非流動。 |
| 籌資活動之淨現金流入（流出） | 1,230 | |
| 現金及約當現金之淨增（淨減） | 2 | |
| 期初現金及約當現金 | 16,706 | |
| 期末現金及約當現金 | 16,708 | |

財團法人臺灣博物館文教基金會

淨值變動預計表

中華民國 109 年度

單位：新臺幣千元

| 科 目 | 上 年 度 餘 額 | 本 年 度 增(減-)數 | 截 至 本 年 度 餘 額 | 說 明 |
|------|-----------|--------------|---------------|-----|
| 基金 | 11,700 | — | 11,700 | |
| 創立基金 | 5,000 | — | 5,000 | |
| 捐贈基金 | 5,000 | — | 5,000 | |
| 其他基金 | 1,700 | — | 1,700 | |
| 公積 | | | | |
| 特別公積 | — | — | — | |
| 累積餘絀 | 5,609 | 2 | 5,611 | |
| 累積賸餘 | 5,609 | 2 | 5,611 | |
| 合 計 | 17,309 | 2 | 17,311 | |

本
頁
空
白

明 細 表

財團法人臺灣博物館文教基金會

收入明細表

中華民國 109 年度

單位：新臺幣千元

| 前年度決算數 | 科目名稱 | 本年度預算數 | 上年度預算數 | 說明 |
|--------|--------------|--------|--------|----------|
| 3,729 | 業務收入 | 26,999 | 229 | |
| 1,000 | 勞務收入 | 16,070 | — | |
| 1,000 | 政府補助專案計畫收入 | 16,070 | — | 文化部補助辦理。 |
| 57 | 政府補助基本營運收入 | 10,700 | — | |
| 57 | 政府補助基本營運收入 | 10,700 | — | |
| 2,672 | 受贈收入 | 229 | 229 | |
| 2,672 | 捐贈收入 | 229 | 229 | |
| 343 | 業務外收入 | 163 | 163 | |
| 163 | 財務收入 | 163 | 163 | |
| 163 | 利息收入 | 163 | 163 | |
| 180 | 其他業務外收入 | — | — | |
| 180 | 其他收入 | — | — | |
| 4,072 | 總計 | 27,162 | 392 | |

備註：文化部本年度補助本會 28,000 千元(包含經常門經費 26,500 千元及資本門經費 1,500 千元)(相關資本門經費支用詳固定資產投資明細表)。

經常門經費 15,800 千元及 10,700 千元分別列於勞務收入及政府補助基本營運收入，資本門經費 1,500 千元列遞延政府補助之利益-非流動，惟另依企業會計準則第 21 號公報，按相關不動產、廠房及設備本期提列之折舊 270 千元由遞延政府補助之利益-非流動轉列勞務收入。

爰本年度政府補助經費列勞務收入部分計 16,070 千元。

財團法人臺灣博物館文教基金會

支出明細表

中華民國 109 年度

單位：新臺幣千元

| 前年度決算數 | 科目名稱 | 本年度預算數 | 上年度預算數 | 說明 |
|--------|------------|--------|--------|---|
| 3,191 | 業務支出 | 27,160 | 390 | |
| 2,650 | 補助教育推廣活動支出 | 170 | 170 | 補助教育推廣活動支出本年度預算數 17 萬元，與上年度預算數相同。 勞務成本預算數 1,580 萬元，較上年度增加 1,580 萬元，主要係增列辦理博物館國際交流與人才培育策略專案計畫及建築知識推展專案計畫。 |
| 2,650 | 教育推廣活動 | 170 | 170 | |
| — | 勞務成本 | 15,800 | — | |
| | | | | |
| 541 | 管理費用 | 11,190 | 220 | 管理費用本年度預算數 1,119 萬元，較上年度增列 1,097 萬元，預算明細如下： 1. 用人費用 882 萬元。 2. 其他行政費用 237 萬元。 |
| 98 | 用人費用 | 8,820 | 120 | |
| 443 | 其他行政費用 | 2,370 | 100 | |
| 3,191 | 總計 | 27,160 | 390 | |

本
頁
空
白

參 考 表

財團法人臺灣博物館文教基金會

資產負債預計表

中華民國 109 年 12 月 31 日

單位：新臺幣千元

| 107年12月31日 實 際 數 | 科 目 | 109年12月31日 預 計 數 | 108年12月31日 預 計 數 | 比較增(減-)數 |
|---------------------|-------------------|---------------------|---------------------|--------------|
| | 資 產 | | | |
| 16,704 | 流動資產 | 16,708 | 16,706 | 2 |
| 16,704 | 現金 | 16,708 | 16,706 | 2 |
| 16,699 | 銀行存款 | 16,703 | 16,701 | 2 |
| 5 | 零用金 | 5 | 5 | — |
| — | 不動產、廠房及設備 | 1,230 | — | 1,230 |
| — | 租賃權益改良 | 1,000 | — | 1,000 |
| — | 機械及設備 | 350 | — | 350 |
| 63 | 什項設備 | 213 | 63 | 150 |
| -63 | 減：累計折舊 | -333 | -63 | -270 |
| 688 | 其他資產 | 688 | 688 | — |
| 17,392 | 資產合計 | 18,626 | 17,394 | 1,232 |
| | 負 債 | | | |
| 85 | 流動負債 | 85 | 85 | — |
| 85 | 其他流動負債 | 85 | 85 | — |
| 85 | 保管款 | 85 | 85 | — |
| — | 其他負債 | 1,230 | — | 1,230 |
| — | 遞延負債 | 1,230 | — | 1,230 |
| — | 遞延政府補助之利益 -非流動 | 1,230 | — | 1,230 |
| — | 負債合計 | 1,315 | 85 | 1,230 |
| | 淨 值 | | | |
| 11,700 | 基金 | 11,700 | 11,700 | — |
| 5,000 | 創立基金 | 5,000 | 5,000 | — |
| 5,000 | 捐贈基金 | 5,000 | 5,000 | — |
| 1,700 | 其他基金 | 1,700 | 1,700 | — |
| 5,607 | 累積餘絀 | 5,611 | 5,609 | 2 |
| 5,607 | 累積賸餘 | 5,611 | 5,609 | 2 |
| 17,307 | 淨值合計 | 17,311 | 17,309 | 2 |
| 17,392 | 負債及淨值合計 | 18,626 | 17,394 | 1,232 |

財團法人臺灣博物館文教基金會

員工人數彙計表

中華民國 109 年度

單位：人

| 職類 (稱) | 本年度員額預計數 | 說明 |
|--------|----------|----------|
| 董事長 | 1 | |
| 執行長 | 1 | |
| 行政 | 2 | 職員 (含兼職) |
| 企劃 | 2 | 職員 (含兼職) |
| 業務 | 4 | 職員 (含兼職) |
| 總計 | 10 | |

財團法人臺灣博物館文教基金會
用人費用彙計表

中華民國109年度

單位：新臺幣千元

| 科目名稱 職類 (稱) | 薪資 | 超時工作報酬 | 津貼 | 獎金 | 退休、卹償金及 資遣費 | 分攤保險費 | 福利費 | 其他 | 總計 |
|-------------------|-------|--------|----|-------|----------------|-------|-----|-----|-------|
| 董事長 | — | — | — | — | — | — | — | — | — |
| 董監事 | — | — | — | — | — | — | — | 24 | 24 |
| 執行長 | 1,260 | 39 | — | 262 | 79 | 100 | — | — | 1,740 |
| 職員 | 4,800 | 321 | — | 1,000 | 291 | 548 | — | 96 | 7,056 |
| | — | — | — | — | — | — | — | — | — |
| | — | — | — | — | — | — | — | — | — |
| | — | — | — | — | — | — | — | — | — |
| | | | | | | | | | |
| | | | | | | | | | |
| 總計 | 6,060 | 360 | — | 1,262 | 370 | 648 | — | 120 | 8,820 |