

財團法人臺灣博物館文教基金會



110 年度預算

財團法人臺灣博物館文教基金會編

財團法人臺灣博物館文教基金會

目次

一、總說明

(一) 概況-----	1
(二) 工作計畫或方針-----	2
(三) 本年度預算概要-----	4
(四) 前年度及上年度已過期間預算執行情形及成果概述-----	5
(五) 其他-----	6

二、主要表

(一) 收支營運預計表-----	7
(二) 現金流量預計表-----	8
(三) 淨值變動預計表-----	9

三、明細表

(一) 收入明細表-----	11
(二) 支出明細表-----	12
(三) 固定資產投資明細表-----	13

四、參考表

(一) 資產負債預計表-----	15
(二) 員工人數彙計表-----	16
(三) 用人費用彙計表-----	17

財團法人臺灣博物館文教基金會

總說明

中華民國 110 年度

壹、概況

一、設立依據

依照民法暨財團法人法組織之。

二、設立目的

以發展博物館社會使命、提升博物館專業、促進博物館國際交流為宗旨，業務範疇如下：

- (一) 博物館使命、願景、策略等之研究與發展。
- (二) 博物館之收藏、保存、展示、教育推廣與科技應用等專業提升相關研究與技能精進。
- (三) 博物館典藏創意加值、跨域應用之開發、推廣及營運等。
- (四) 博物館典藏空間整合與管理。
- (五) 博物館藏品修復協助與專業輔導。
- (六) 博物館之籌劃、營運等相關推動與協助。
- (七) 博物館之人才培育與人力支援。
- (八) 博物館館際交流與合作。
- (九) 博物館國際交流及專業組織參與。
- (十) 博物館人員赴國外研究、進修、訓練或出席國際會議等相關推動。
- (十一) 受政府委託辦理博物館評鑑、認證及輔導等相關業務。
- (十二) 辦理各項籌募基金之活動。
- (十三) 其他促進博物館事業發展之工作。

三、組織概況

(一) 董事會，董事人數 7 至 15 人；董事長由董事互選產生，綜理會務，對外代表本會。董事會職權如下：

1. 基金之籌募及管理。
2. 經費之籌措與財產之管理及運用。
3. 董事、監察人之改選及解任。
4. 董事長之推選及解任。
5. 內部組織之訂定及管理。
6. 工作計畫之研訂及推動。
7. 年度預算及決算之審定。
8. 捐助章程變更之擬議。

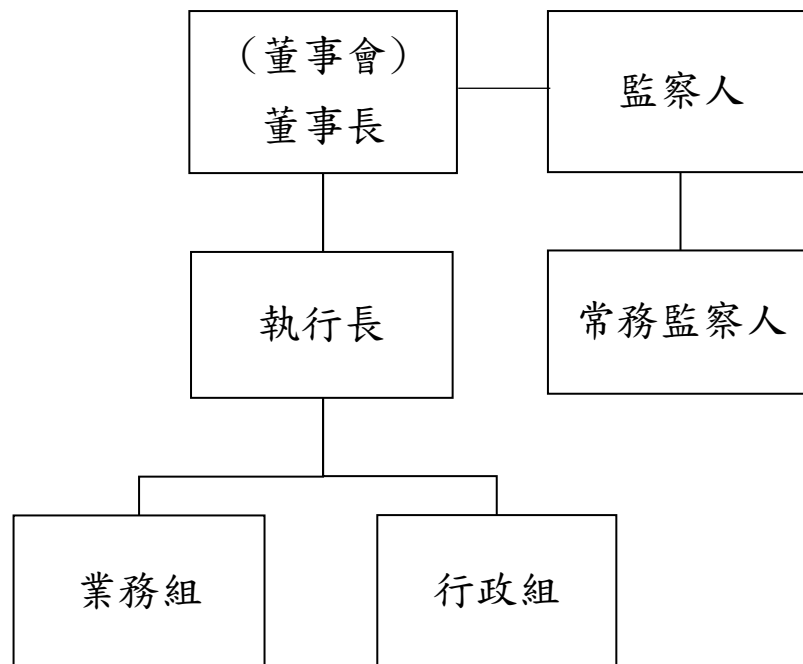
- 9.不動產處分或設定負擔之擬議。
- 10.合併之擬議。
- 11.工作人員之編制及待遇之決定。
- 12.其他捐助章程規定事項之擬議或決議。

(二) 監事會，監察人數 3 至 5 人，其選聘、解聘程序與董事同。監察人任期與董事同，並均為無給職。監察人職權如下：

- 1.審查本會之預算及決算報告。
- 2.監察本會之業務、財務是否依章程及董事會決議辦理。
- 3.稽核本會之財務帳冊、文件及財產資料。
- 4.參與本會之董事、監察人聯席會議。

(三) 執行單位

本會因應業務需要得設執行長及職員若干人，職員分為業務與行政等兩組，處理基本會務與專案推動，以整合相關資源，滾動式推動博物館專業提升、國際交流等業務，促進國內博物館館際專業成長與合作為目標。本會組織系統圖如下：



貳、工作計畫或方針

一、計畫名稱：基本會務推動與研發營運管理計畫

(一)計畫重點：建立與管理本會行政庶務、統籌對外合作資源、協助業務籌劃與推動年度應行計畫及主管交辦事項。

(二)經費需求：新臺幣 1,073 萬元。

(三)預期效益：確實保管與管理本會基金之運用，以達成基金會設立目標並發揮效益。

二、計畫名稱：博物館展覽及教育推廣計畫

(一)計畫重點：協助全臺博物館辦理展覽(含宣傳行銷)，並串聯國內博物館共同響應每年 518 國際博物館日主題，增進國人對於博物館之認知，開發各年齡層之教案，鼓勵全民文化傳承及終身學習之教育推廣。

(二)經費需求：新臺幣 409 萬元。

(三)預期效益：

- 1.協助或與博物館合作辦理展覽及各項教育推廣活動，發揮展示與教育功能，促進全民文化休閒及終身學習。
- 2.透由 518 國際博物館日行銷串聯推廣全年度線上及實體活動，包含多元共融、友善平權等議題。

三、計畫名稱：博物館國際交流與人才培育計畫

(一)計畫重點：推動國內博物館從業人員及專家學者參與國際組織或出席相關會議進行交流，並開設博物館人才養成及工作內涵傳習之課程。

(二)經費需求：新臺幣 846 萬元。

(三)預期效益：

- 1.鼓勵國內博物館相關人員與國際專業社群交流，引進國外新知，並將臺灣經驗推向國際。
- 2.普及博物館工作專業認知，深化博物館人員知識生產及詮釋溝通等專業職能。

四、計畫名稱：臺灣建築發展史知識推展計畫

(一)計畫重點：延續上年度成果，汲取國外建築博物館經驗，建構我國建築發展史脈絡，繼續加強臺灣建築史系統性資源調查及研究，規劃建築展之運作機制與總體方向。

(二)經費需求：新臺幣 295 萬元。

(三)預期效益：

- 1.盤整臺灣建築發展史脈絡基礎，深入探究相關史料內涵，並建立建築展推動機制等。
- 2.辦理建築相關學術研討會或主題工作坊，推動大眾建築教育。

參、本年度預算概要

一、收支營運概況

- (一)本年度勞務收入 1,550 萬元，較上年度預算數 1,607 萬元，減少 57 萬元，約 3.55%，主要係調整文化部補助辦理專案計畫收入所致。
- (二)本年度政府補助基本營運收入 1,080 萬 8 千元，較上年度預算數 1,070 萬元，增加 10 萬 8 千元，約 1.01%，主要係調整文化部補助基本營運收入所致。
- (三)本年度受贈收入 50 萬元，較上年度預算數 22 萬 9 千元，增加 27 萬 1 千元，約 118.34%，主要係預估各界捐款增加所致。
- (四)本年度財務收入 18 萬元，較上年度預算數 16 萬 3 千元，增加 1 萬 7 千元，約 10.43%，主要係孳息收入增加所致。
- (五)本年度勞務成本 1,600 萬元，較上年度預算數 1,580 萬元，增加 20 萬元，約 1.27%，主要係辦理業務計畫增加經費所致。
- (六)本年度補助教育推廣活動支出 0 元，較上年度預算數 17 萬元，減少 17 萬元，約 100.00%，主要係科目改列至勞務成本所致。
- (七)本年度管理費用 1,098 萬 2 千元，較上年度預算數 1,119 萬元，減少 20 萬 8 千元，約 1.86%，主要係調整會務基本運行經費所致。
- (八)以上總收支相抵後，計賸餘 6 千元，較上年度預算賸餘數 2 千元，增加 4 千元，約 200.00%，主要係業務計畫執行完成預計賸餘數所致。

二、現金流量概況

- (一)業務活動之淨現金流入 12 萬 6 千元。
- (二)投資活動之淨現金流出 23 萬元，係增加不動產、廠房及設備。
- (三)籌資活動之淨現金流入 23 萬元，係增加其他負債。
- (四)現金及約當現金之淨增 12 萬 6 千元，係期末現金 1,667 萬元，較期初

現金 1,654 萬 4 千元增加之數。

三、淨值變動概況

本年度期初淨值 1,714 萬 6 千元，增加本年度賸餘 6 千元，期末淨值為 1,715 萬 2 千元。

肆、前年度及上年度已過期間預算執行情形及成果概述

一、前年度決算結果及成果概述

(一) 決算結果：

- 1.受贈收入決算數 40 萬 5 千元，較預算數 22 萬 9 千元，增加 17 萬 6 千元，約 76.68%，主要係各界捐款金額超出預期所致。
- 2.財務收入決算數 16 萬 3 千元，較預算數 16 萬 3 千元相同。
- 3.補助教育推廣活動支出決算數 61 萬 8 千元，較預算數 17 萬元，增加 44 萬 8 千元，約 263.31%，主要係辦理相關教育推廣活動較多，使支出隨之增加所致。
- 4.管理費用決算數 11 萬 3 千元(含用人費用 9 萬 5 千元及其他行政費用 1 萬 8 千元)，較預算數 22 萬元，減少 10 萬 7 千元，約 48.67%，主要係本會秉持節流原則，儘可能擰節行政費用所致。
- 5.以上總收支相抵後，計短絀 16 萬 3 千元，較預算賸餘數 2 千元，由餘轉絀計 16 萬 5 千元，約 8,239.30%，主要係積極辦理教育推廣活動，使支出增加所致。

(二) 計畫執行成果概述：

- 1.受贈收入成果：主要係福虎酒及恐龍衣服募款所得 31 萬 3 千元，及長虹教育基金會、葉榮嘉先生及金世朋先生等人捐贈 9 萬 2 千元。
- 2.補助教育推廣活動支出成果：辦理及補助臺博館各項展覽及活動相關費用 61 萬 8 千元。

二、上年度已過期間預算執行情形（截至 109 年 6 月 30 日執行情形）

- (一) 勞務收入執行數 705 萬元，較預計數 803 萬 5 千元，減少 98 萬 5 千元，約 12.26%，主要係文化部核定撥付補助款第 1 期款所致。
- (二) 政府補助基本營運收入執行數 470 萬元，較預計數 535 萬元，減少

- 65 萬元，約 12.15%，主要係文化部核定撥付補助款第 1 期款所致。
- (三) 受贈收入執行數 0 元，較預計數 11 萬 5 千元，減少 11 萬 5 千元，約 100.00%，主要係全球爆發嚴重特殊傳染性肺炎(COVID-19)，為杜絕室內戶外群聚感染，配合政令暫停或延後原定各項業務計畫執行以致影響各界捐助意願所致。
- (四) 財務收入執行數 8 萬 8 千元，較預計數 8 萬 2 千元，增加 6 千元，約 7.32%，主要係利息收入預估差異所致。
- (五) 勞務成本執行數 0 元，較預計數 790 萬元，減少 790 萬元，約 100.00%，主要係嚴重特殊傳染性肺炎(COVID-19)襲捲全球，為杜絕室內戶外群聚感染，配合政令延緩或暫停辦理原定年度工作計畫所致。
- (六) 補助教育推廣活動支出執行數 0 元，較預計數 8 萬 5 千元，減少 8 萬 5 千元，約 100.00%，主要係嚴重特殊傳染性肺炎(COVID-19)襲捲全球，為杜絕室內戶外群聚感染，配合政令暫停或延後辦理博物館相關教育推廣活動所致。
- (七) 管理費用執行數 92 萬 6 千元，較預計數 559 萬 5 千元，減少 466 萬 9 千元，約 83.45%，主要係因應組織轉型為擴展業務增聘員額所致。
- (八) 以上總收支相抵後，計賸餘 1,091 萬 2 千元，較預計賸餘數 2 千元，增加 1,091 萬元，約 545,500.00%，主要係文化部核定撥付補助款第 1 期款，且逢嚴重特殊傳染性肺炎(COVID-19)籠罩全球，以致預定執行的業務計畫延至下半年執行所致。

伍、其他：無。

主 要 表

財團法人臺灣博物館文教基金會

收支營運預計表

中華民國 110 年度

單位：新臺幣千元

前年度決算數		科 目	本年度預算數		上年度預算數		比較增(減)數		說 明
金額	%		金額	%	金額	%	金額	%	
568	100.00	收入	26,988	100.00	27,162	100.00	(174)	(0.64)	
405	71.30	業務收入	26,808	99.33	26,999	99.40	(191)	(0.71)	
-	-	勞務收入	15,500	57.43	16,070	59.17	(570)	(3.55)	
-	-	政府補助基本 營運收入	10,808	40.05	10,700	39.39	108	1.01	
405	71.30	受贈收入	500	1.85	229	0.84	271	118.34	
163	28.70	業務外收入	180	0.67	163	0.60	17	10.43	
163	28.70	財務收入	180	0.67	163	0.60	17	10.43	
731	128.70	支出	26,982	99.98	27,160	99.99	(178)	(0.66)	
731	128.70	業務支出	26,982	99.98	27,160	99.99	(178)	(0.66)	
-	-	勞務成本	16,000	59.29	15,800	58.17	200	1.27	
618	108.80	補助教育推廣 活動支出	-	-	170	0.63	(170)	(100.00)	
113	19.90	管理費用	10,982	40.69	11,190	41.19	(208)	(1.86)	
(163)	(28.70)	本期賸餘(短絀)	6	0.02	2	0.01	4	200.00	

財團法人臺灣博物館文教基金會

現金流量預計表

中華民國 110 年度

單位：新臺幣千元

項 目	預算數	說 明
業務活動之現金流量		
稅前賸餘(短絀)	6	
利息股利之調整	(180)	
未計利息股利之稅前賸餘(短絀)	(174)	
調整非現金項目		
折舊費用	308	
其他資產攤銷	120	
遞延收入轉收入	(308)	
未計利息股利之淨現金流入(流出)	(54)	
收取利息	180	
業務活動之淨現金流入(流出)	126	
投資活動之現金流量		
增加不動產、廠房及設備	(230)	
投資活動之淨現金流入(流出)	(230)	
籌資活動之現金流量		
增加短期債務、流動金融負債及其他負債	230	
籌資活動之淨現金流入(流出)	230	
現金及約當現金之淨增(淨減)	126	
期初現金及約當現金	16,544	
期末現金及約當現金	16,670	

本
頁
空
白

明細表

財團法人臺灣博物館文教基金會

收入明細表

中華民國 110 年度

單位：新臺幣千元

前年度決算數	科目名稱	本年度預算數	上年度預算數	說 明
405	業務收入	26,808	26,999	
-	勞務收入	15,500	16,070	
-	政府補助專案計畫收入	15,500	16,070	文化部補助辦理。
-	政府補助基本營運收入	10,808	10,700	
-	政府補助基本營運收入	10,808	10,700	為文化部補助經費認列收入數，包含經常門 10,500 千元及資本門依企業會計準則第 21 號公報，按本期提列折舊認列收入 308 千元。
405	受贈收入	500	229	
405	捐贈收入	500	229	受捐贈現金或其他財物等。
163	業務外收入	180	163	
163	財務收入	180	163	
163	利息收入	180	163	金融機構存款孳息。
568	總 計	26,988	27,162	

備註：

1. 文化部本年度補助 26,230 千元(包含經常門經費 26,000 千元及資本門經費 230 千元)(相關資本門經費支用詳固定資產投資明細表)。
2. 本年度經常門經費 15,500 千元及 10,500 千元分別列於勞務收入及政府補助基本營運收入，資本門經費 230 千元列遞延政府補助之利益-非流動，惟另依企業會計準則第 21 號公報，按相關不動產、廠房及設備本期提列之折舊 38 千元由遞延政府補助之利益-非流動轉列政府補助基本營運收入。
3. 文化部 109 年度補助資本門經費依企業會計準則第 21 號公報，按相關不動產、廠房及設備本期提列之折舊 270 千元由遞延政府補助之利益-非流動轉列政府補助基本營運收入。

財團法人臺灣博物館文教基金會

支出明細表

中華民國 110 年度

單位：新臺幣千元

前年度決算數	科目名稱	本年度預算數	上年度預算數	說 明
731	業務支出	26,982	27,160	
-	勞務成本	16,000	15,800	
-	專案計畫成本	15,500	15,800	預計辦理計畫有：
				1.博物館展覽及教育推廣計畫 409 萬元。
				2.博物館國際交流與人才培育計畫 846 萬元。
				3.臺灣建築發展史知識推展計畫 295 萬元。
-	教育推廣活動	500	-	-辦理展覽與教育推廣活動 50 萬元。
618	補助教育推廣活動支出	-	170	
618	教育推廣活動	-	170	
113	管理費用	10,982	11,190	
95	用人費用	9,449	8,820	1.正(兼)職員工及計時人員之薪資(含獎金與超時報酬)、勞健保、退休金提撥、補充保費等共 9,329 千元。
				2.董監事出席費 120 千元。
18	其他行政費用	1,533	2,370	為會務營運所需經費，如租金費用、文具用品、會計師簽證費與律師諮詢費、折舊費用等。
731	總 計	26,982	27,160	

財團法人臺灣博物館文教基金會

固定資產投資明細表

中華民國 110 年度

單位：新臺幣千元

項 目	本年度預算數	說 明
不動產、廠房及設備 機械及設備	230	文化部補助 23 萬元添購與會務運行及業務推展之電腦設備與數位相關設備。
總 計	230	

本
頁
空
白

參 考 表

財團法人臺灣博物館文教基金會

資產負債預計表

中華民國 110 年 12 月 31 日

單位：新臺幣千元

108 年(前年) 12 月 31 日 實際數	科 目	110 年 12 月 31 日 預計數	109 年(上年) 12 月 31 日 預計數	比較增(減-)數
	資 產			
16,542	流動資產	16,670	16,544	126
16,542	現金	16,670	16,544	126
16,537	銀行存款	16,665	16,539	126
5	零用金	5	5	-
-	不動產、廠房及設備	1,152	1,230	(78)
-	租賃權益改良	1,000	1,000	-
-	機械及設備	580	350	230
63	什項設備	213	213	-
(63)	減：累計折舊	(641)	(333)	(308)
687	其他資產	567	687	(120)
17,229	資產合計	18,389	18,461	(72)
	負 債			
85	流動負債	85	85	-
85	其他流動負債	85	85	-
85	保管款	85	85	-
-	其他負債	1,152	1,230	(78)
-	遞延負債	1,152	1,230	(78)
-	遞延政府補助之利益-非流動	1,152	1,230	(78)
85	負債合計	1,237	1,315	(78)
	淨 值			
11,700	基金	11,700	11,700	-
5,000	創立基金	5,000	5,000	-
5,000	捐贈基金	5,000	5,000	-
1,700	其他基金	1,700	1,700	-
5,444	累積餘絀	5,452	5,446	6
5,444	累積賸餘	5,452	5,446	6
17,144	淨值合計	17,152	17,146	6
17,229	負債及淨值合計	18,389	18,461	(72)

財團法人臺灣博物館文教基金會

員工人數彙計表

中華民國 110 年度

單位：人

職類（稱）	本年度員額預計數	說 明
董事長	1	
執行長	1	
職員	12	設有行政組與業務組等兩組共 12 名(含兼職)。
計時人員	1	為非屬本會正式編制內、每日工作時數未滿 8 小時、從事工作並獲得報酬之人員。
總 計	15	

**財團法人臺灣博物館文教基金會
用人費用彙計表**

中華民國110年度

單位：新臺幣千元

科目名稱 職類 (稱)	薪資	超時工作報酬	津貼	獎金	退休、卹償 金及資遣費	分攤保險費	福利費	其他	總計
董事長	-	-	-	-	-	-	-	-	-
董監事	-	-	-	-	-	-	-	120	120
執行長	1,200	-	-	250	73	101	-	-	1,624
職員	4,800	532	-	1,000	291	574	-	168	7,365
計時人員	288	-	-	-	17	35	-	-	340
總計	6,288	532	-	1,250	381	710	-	288	9,449