

財團法人蒙藏基金會

110 年度預算



財團法人蒙藏基金會編

# 財團法人蒙藏基金會

## 目次

### 一、總說明

(一) 概況	1
(二) 工作計畫或方針	2
(三) 本年度預算概要	4
(四) 前年度及上年度已過期間預算執行情形及成果概述	5
(五) 其他	8

### 二、主要表

(一) 收支營運預計表	9
(二) 現金流量預計表	10
(三) 淨值變動預計表	11

### 三、明細表

(一) 收入明細表	13
(二) 支出明細表	14
(三) 固定資產投資明細表	16
(四) 轉投資明細表	17

### 四、參考表

(一) 資產負債預計表	19
(二) 員工人數彙計表	20
(三) 用人費用彙計表	21

# 財團法人蒙藏基金會

## 總說明

中華民國 110 年度

### 壹、概況

#### 一、設立依據

財團法人蒙藏基金會原名「財團法人蒙藏學術研究基金會」，依據前蒙藏委員會民國 74 年 6 月 21 日臺(74)會蒙字第 1108 號函核准設立，81 年 5 月基於蒙藏政策需要更改現名為「財團法人蒙藏基金會」(以下簡稱本會)。

#### 二、設立目的

為配合國家蒙藏政策措施，加強對蒙藏之研究，培養蒙藏人才，推展蒙藏學術文化、經貿之交流及關懷服務蒙藏族群，並接受政府委託協助處理與蒙藏民族聚居區域之有關事務，以適應國家社會之需要為宗旨。

#### 三、組織概況

(一) 本會設董事會，置董事 7 至 15 人，聘請中央有關機關指派代表、蒙藏人士、學術文化界人士、熱心公益人士、社會公正人士及國內外專家學者擔任，職權如下：

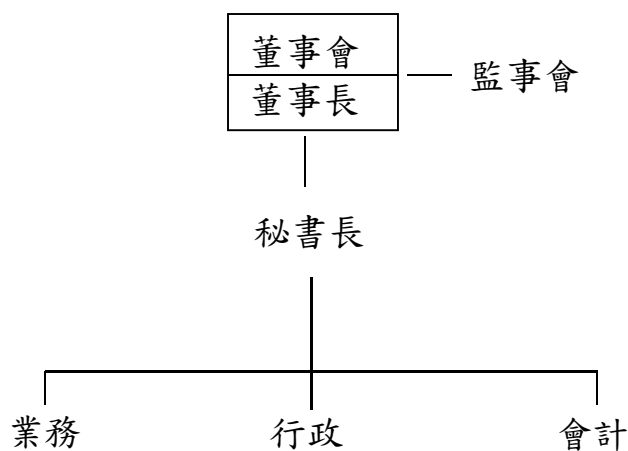
1. 基金之籌募、財產之管理與運用。
2. 本會章程、執行業務有關辦法之制定與修正。
3. 本會業務方針及年度工作計畫之核定。
4. 預算及決算之核定。
5. 工作人員編制、任免及待遇之決定。
6. 董事之選聘、解聘及董事與監事出席會議兼職費之支給基準。
7. 法人擬解散或合併之決議。
8. 基金之動用。
9. 以基金填補短絀。
10. 不動產之處分或設定負擔。
11. 內部組織之訂定及管理。
12. 其他經主管機關指定之事項。

(二) 本會設監事會，置監事 3 至 5 人，由主管機關推薦擔任，職權如下：

1. 監督業務之執行及財務狀況。
2. 稽核財務帳冊、文件及財產資料。
3. 監督依相關法令規定及捐助章程執行事務。

(三) 置董事長 1 人，綜理會務，對外代表本會。置秘書長 1 人，承董事長之命，負責本會日常事務之處理。另置兼任秘書 4 人（由文化部現職人員派兼之）。

(四) 組織架構圖



## 貳、工作計畫或方針

### 一、關懷補助計畫

#### (一) 加強蒙藏人士服務窗口功能

##### 1. 計畫重點

為加強對蒙藏人士之服務與諮詢，本會配合政府相關措施，成立蒙藏服務窗口，秉持多年來累積經驗與信用，透過專業社工人員，協助解決在臺蒙藏人士在生活適應上所遭逢的各項問題，提供急難幫助、生活諮詢、文化推廣及資源連結，以增進其在臺生活之適應和自我發展。

##### 2. 經費需求

計編列 150 萬元。

##### 3. 預期效益

加強本會對蒙藏人士各項諮詢、服務之窗口功能，提升服務品質，協

助解決蒙藏人士各項問題，增進其在臺生活之適應和自我發展能力。

## (二) 加強辦理蒙藏人士急難救助

### 1. 計畫重點

目前在臺藏人部分屬於近 10 年來臺之新住民，因語言及生活環境差異形成之隔閡，造成部分居留藏人短時間難以融入臺灣社會與建立自我生活圈。為改善其生活條件，本會於 93 年匯集社會各界捐款及政府補助成立專款專戶，特為照顧在臺藏胞及居留藏人，提供幼兒生活津貼、急難救助及子女教育補助，降低其龐大經濟壓力，並於緊急危難時協助度過難關。

### 2. 經費需求

計編列 48 萬元。

### 3. 預期效益

加強辦理蒙藏人士之急難救助，紓解其生活經濟壓力，幫助在臺自立生活，增進整體社會安定。

## (三) 對蒙藏族聚居地區人道援助計畫

### 1. 計畫重點

與各大學院校志工社團或 NGO 組織合作辦理，募集資源或物資赴大陸、印度及尼泊爾藏族聚居地區或蒙古國之偏鄉、學校，進行人道援助工作、急難救助等計畫案。

### 2. 經費需求

計編列 5 萬元。

### 3. 預期效益

結合各大學院校志工社團或 NGO 無遠弗屆之行動力，轉贈募集之物資或提供醫療服務、教育資源，進行人道援助或文化交流，拓展大學院校志工社團之服務視野，延伸社會各界善心捐款所及之處，有利跨國志願服務之交流學習。

## 二、加強交流計畫

### (一) 加強文化交流計畫

#### 1. 計畫重點

協助政府舉辦蒙藏歌舞團表演、文物展或其他藝文活動等文化交流之計畫案。

## 2. 經費需求

計編列 5 萬元。

## 3. 預期效益

協助政府機關順利辦理各項文化藝術展演活動，推廣蒙藏文化以豐富臺灣多元族群生活之文化內涵。

# (二) 加強與蒙藏地區專業人士交流互動

## 1. 計畫重點

接受政府主管機關委託，協助辦理邀請蒙藏族地區各領域專業人士來臺，藉由各種參訪交流，加強推廣臺灣多元文化及學習蒙、藏民族之文化特色，擴大臺灣與蒙藏族地區之教育、經貿、衛生醫療、文化藝術、環境資源及保護等各領域之專業交流。

## 2. 經費需求

計編列 5 萬元。

## 3. 預期效益

協助政府機關順利辦理各項交流。

# 參、本年度預算概要

## 一、收支營運概況

(一) 本年度勞務收入 223 萬元，較上年度預算數 230 萬元，減少 7 萬元，約 3.04%。

(二) 本年度受贈收入 5 萬元，較上年度預算數 36 萬元，減少 31 萬元，約 86.11%，主要係經濟不景氣，影響民間捐贈意願所致。

(三) 本年度財務收入 33 萬元，較上年度預算數 37 萬元，減少 4 萬元，約 10.81%，主要係利率降低所致。

(四) 本年度勞務成本 213 萬元，與上年度預算數 213 萬元相較無增減。

(五) 本年度管理費用 35 萬元，較上年度預算數 90 萬元，減少 55 萬元，約 61.11%，主要係用人費用減少所致。

(六) 以上總收支相抵後，計賸餘 13 萬元，較上年度預算賸餘數 0 元，增加賸餘 13 萬元，主要係管理費用減少所致。

## 二、現金流量概況

(一) 業務活動之淨現金流入 13 萬元。

(二) 無投資活動之淨現金流入或流出。

(三) 無籌資活動之淨現金流入或流出。

(四) 現金及約當現金之淨增 13 萬元，係期末現金 43 萬 8 千元，較期初現金 30 萬 8 千元增加之數。

## 三、淨值變動概況

本年度期初淨值 4,605 萬 6 千元，增加本年度賸餘 13 萬元，期末淨值為 4,618 萬 6 千元。

## 肆、前年度及上年度已過期間預算執行情形及成果概述

### 一、前年度決算結果及成果概述

(一) 決算結果：

1. 勞務收入決算數 251 萬 7 千元，較預算數 230 萬元，增加 21 萬 7 千元，約 9.43%。
2. 受贈收入決算數 2 萬 2 千元，較預算數 40 萬元，減少 37 萬 8 千元，約 94.50%，主要係接受民間捐款未如預期所致。
3. 財務收入決算數 37 萬 8 千元，較預算數 37 萬元，增加 8 千元，約 2.28%。
4. 勞務成本決算數 250 萬 8 千元，較預算數 216 萬元，增加 34 萬 8 千元，約 16.12%，主要係接受補助之專案數量增加，支出隨之增加所致。
5. 管理費用決算數 90 萬 1 千元，較預算數 89 萬 8 千元，增加 3 千元，約 0.36%。
6. 以上總收支相抵後，計短絀 49 萬 2 千元，較預算賸餘數 1 萬 2 千元，由賸餘轉短絀計 50 萬 4 千元，約 4,201.13%，主要係受贈收入未如預期所致。

## (二) 計畫執行成果概述：

### 1. 在臺藏族弱勢家庭學童教育生活扶助計畫：

依本會長年持續關懷蒙藏事務之實際觀察及檢討，為幫助存在嚴重經濟問題之藏族弱勢移民家庭，避免因長期處於經濟弱勢而遭到社會忽略現象，及對藏族兒少成長過程之不良影響，於 102 年度起推動「在臺藏族弱勢家庭學童教育生活扶助計畫」，廣向許多有心幫助弱勢之社會人士及相關公益團體籌募捐款，以提供亟需幫助之藏族家庭學童，在教育生活方面得到即時關懷與協助，108 年賡續辦理，共補助 46 人次，計 13 萬 9,380 元。

### 2. 在臺蒙藏人士服務窗口方面：

為增強在臺藏胞與居留藏人之生活調適能力，及提升生活品質與生活滿意度，接受主管機關委託辦理在臺藏胞及居留藏人生活照護措施。108 年度提供之電話諮詢服務計 1,509 人次，訪視輔導計 229 人次，於個案輔導時幫助協調聯繫政府相關機關，促成問題妥善解決，提升在臺藏人生活適應之能力。

### 3. 辦理在臺蒙藏人士急難救助：

本會所設「在臺居留藏人子女教育補助及急難救助專款專戶」，提供藏人子女教育補助、幼兒生活津貼與急難救助。108 年度共補助 168 人次，其中「幼兒生活津貼」補助 142 人次，「急難救助」補助 26 人次。本專戶自 93 年 9 月設置以來，各界捐款及利息收入計 663 萬 8,213 元，核發救助款項計 662 萬 9,843 元，108 年 12 月 31 日止結餘 8,370 元。

### 4. 辦理「108 年貼近蒙藏文化藝術活動計畫」：

為協助推展蒙藏文化藝術，將蒙藏及多元文化帶入民眾生活中，讓更多弱勢、偏遠地區民眾能接觸蒙藏美感藝術文化學習體驗活動。108 年度試辦貼近蒙藏文化藝術活動計畫計辦理 10 梯次，共 387 人參加，藉由邀請偏遠地區小學及弱勢長者參觀蒙藏文化館之展覽及參與國內其他蒙藏相關專業團體提供之體驗活動，提升臺灣民眾貼近蒙藏多元文化藝術活動，落實文化近用之精神。



5. 加強與蒙藏地區專業人士交流互動計畫：

為協助文化部與印度達蘭薩拉羅布林卡西藏文化保護中心共同策劃展覽，辦理「印度達蘭薩拉羅布林卡西藏文化保護中心工藝師來臺交流計畫」，邀請羅布林卡西藏文化保護中心主任達欽南傑來臺交流，並參加文化部舉辦之「看見西藏－立體實境縮影特展」開幕典禮，強化雙方文化交流合作關係。

6. 財務檢討：

本會係接受主管機關捐助成立之非營利性質財團法人，主要工作項目除配合主管機關之蒙藏政策辦理相關蒙藏事務之行政工作，亦持續推動關懷在臺藏族弱勢家庭學童之生活教育扶助及進行蒙藏聚居地區人民之人道援助計畫。本會之財務情況係以孳息及承辦委辦服務收入為主，近年利率低迷，加上主管機關預算逐年減少，為改善財務情形，配合辦理開源節流各項措施，自 101 年至 108 年已向民間募集了 151 萬 167 元，協助弱勢及急需幫助的蒙藏人士、家庭及學童，並節約了 28 萬 480 元，合計開源節流績效達 179 萬 647 元。

二、上年度已過期間預算執行情形及成果概述（截至 109 年 6 月 30 日止）

- （一）勞務收入執行數 147 萬 9 千元，較預計數 147 萬元，增加 9 千元，約 0.61%。
- （二）受贈收入執行數 0 千元，較預計數 12 萬 2 千元，減少 12 萬 2 千元，為 100.00%，主要係接受捐款未如預期所致。
- （三）財務收入執行數 17 萬 4 千元，較預計數 18 萬 5 千元，減少 1 萬 1 千元，約 5.95%。
- （四）勞務成本執行數 109 萬 1 千元，較預計數 108 萬 7 千元，增加 4 千元，約 0.37%。
- （五）管理費用執行數 32 萬 6 千元，較預計數 48 萬 6 千元，減少 16 萬元，約 32.92%，主要係用人費用減少所致。
- （六）以上總收支相抵後，計賸餘 23 萬 6 千元，較預計賸餘數 20 萬 4 千元，增加 3 萬 2 千元，約 15.69%。
- （七）辦理「在臺藏族弱勢家庭學童教育生活扶助計畫」，109 年 1 至 6 月共

補助 24 人次 7 萬 2,720 元；接受主管機關委託辦理「109 年在臺藏胞及居留藏人關懷專案」，1 至 6 月服務人次計 880 人次；本會所設「在台居留藏人子女教育補助及急難救助專款專戶」，109 年 1 至 6 月共補助 68 人次 21 萬 9,780 元。

伍、其他：無

## 財團法人蒙藏基金會

## 收支營運預計表

中華民國 110 年度

單位：新臺幣千元

前年度決算數		科目	本年度預算數		上年度預算數		比較增(減-)數		說明
金額	%		金額	%	金額	%	金額	%	
2,917	100.00	收入	2,610	100.00	3,030	100.00	-420	-13.86	
2,539	87.04	業務收入	2,280	87.36	2,660	87.79	-380	-14.29	
2,517	86.29	勞務收入	2,230	85.44	2,300	75.91	-70	-3.04	
22	0.75	受贈收入	50	1.92	360	11.88	-310	-86.11	
378	12.96	業務外收入	330	12.64	370	12.21	-40	-10.81	
378	12.96	財務收入	330	12.64	370	12.21	-40	-10.81	
3,409	116.87	支出	2,480	95.02	3,030	100.00	-550	-18.15	
3,409	116.87	業務支出	2,480	95.02	3,030	100.00	-550	-18.15	
2,508	85.98	勞務成本	2,130	81.61	2,130	70.30	-	-	
901	30.89	管理費用	350	13.41	900	29.70	-550	-61.11	
-492	-16.87	本期賸餘(短絀)	130	4.98	-	-	130	-	

## 現金流量預計表

中華民國 110 年度

單位：新臺幣千元

項	目	預	算	數	說	明
業務活動之現金流量						
	稅前賸餘（短絀）			130		
	利息股利之調整			-330		
	未計利息股利之稅前賸餘（短絀）			-200		
	調整非現金項目			-		
	未計利息股利之淨現金流入（流出）			-200		
	收取利息			330		
	業務活動之淨現金流入（流出）			130		
投資活動之現金流量						
	投資活動之淨現金流入（流出）			-		
籌資活動之現金流量						
	籌資活動之淨現金流入（流出）			-		
	現金及約當現金之淨增（淨減）			130		
	期初現金及約當現金			308		
	期末現金及約當現金			438		

## 財團法人蒙藏基金會

## 淨值變動預計表

中華民國 110 年度

單位：新臺幣千元

科目	上年度餘額	本年度增(減)數	截至本年度餘額	說明
基金	48,300	-	48,300	
創立基金	5,000	-	5,000	
捐贈基金	43,300	-	43,300	
累積餘絀	-2,244	130	-2,114	
累積短絀	-2,244	130	-2,114	
合計	46,056	130	46,186	

本  
頁  
空  
白

## 財團法人蒙藏基金會

## 收入明細表

中華民國 110 年度

單位：新臺幣千元

前年度決算數	科目名稱	本年度預算數	上年度預算數	說明
2,517	勞務收入	2,230	2,300	勞務收入本年度預算數為 223 萬元，較上年度
1,510	加強蒙藏人士服務窗口功能計畫	1,650	1,650	預算數 230 萬元，減少 7 萬元，主要係「加強與蒙
499	加強辦理蒙藏人士急難救助計畫	480	480	藏地區專業人士交流互動計畫」減列所致。
406	加強文化交流計畫	70	70	受贈收入本年度預算數為 5 萬元，較上年度預
102	加強與蒙藏地區專業人士交流互動計畫	30	100	算數 36 萬元，減少 31 萬元，主要係「在臺藏族弱勢
22	受贈收入	50	360	家庭學童扶助計畫」減列所致。
-	在臺藏族弱勢家庭學童扶助計畫	-	300	財務收入本年度預算數為 33 萬元，較上年度預
22	對蒙藏族聚居地區人道援助計畫	50	60	算數 37 萬元，減少 4 萬元，主要係利息收入減列
378	財務收入	330	370	所致。
378	利息收入	330	370	
2,917	總計	2,610	3,030	

註：政府補助收入：申請政府補助專案計畫 480 千元。

政府委辦收入：接受政府委辦計畫 1,750 千元。

## 財團法人蒙藏基金會

## 支出明細表

中華民國 110 年度

單位：新臺幣千元

前年度決算數	科目名稱	本年度預算數	上年度預算數	說明
2,508	勞務成本	2,130	2,130	勞務成本本年度預算數為 213 萬元，與上年度預算數 213 萬元相較，預算額度無增減。工作計畫「在臺藏族弱勢家庭學童扶助計畫」已於 109 年執行完成，減列 15 萬元，「加強蒙藏人士服務窗口功能計畫」增列 10 萬元、「對蒙藏族聚居地區人道援助計畫」增列 4 萬元、「加強文化交流計畫」增列 1 萬元。
159	在臺藏族弱勢家庭學童扶助計畫	-	150	
159	補助費用	-	150	
1,342	加強蒙藏人士服務窗口功能計畫	1,500	1,400	
1,342	業務費用	1,500	1,400	
499	加強辦理蒙藏人士急難救助計畫	480	480	
499	補助費用	480	480	
-	對蒙藏族聚居地區人道援助計畫	50	10	
-	補助費用	50	10	
406	加強文化交流計畫	50	40	
406	業務費用	50	40	
102	加強與蒙藏地區專業人士交流互動計畫	50	50	
102	業務費用	50	50	



## 財團法人蒙藏基金會

## 支出明細表

中華民國 110 年度

單位：新臺幣千元

前年度決算數	科目名稱	本年度預算數	上年度預算數	說明	
901	管理費用	350	900	管理費用本年度預算數 35 萬元，較上年度預算數 90 萬元，減少 55 萬元，主要係專職秘書退休用人費用減列所致。	
815	用人費用	247	820		
491	職員薪資	-	491		
61	職員獎金	-	61		
30	退休金提撥	-	30		
68	分攤保險費	10	73		
165	兼職職員兼職費	237	165		
86	一般費用	103	80		
4	水電費	3	3		
7	郵電費	8	6		
-	旅運費	5	5		
32	文具印刷	32	22		
1	資訊服務費	5	5		
21	稅捐	22	22		
3	公關費	3	3		
18	其他	25	14		
-	折舊	-	-		
3,409	總計	2,480	3,030		

固定資產投資明細表

中華民國 110 年度

單位：人

項 目	本 年 度 預 算 數	說 明
無		

## 財團法人蒙藏基金會

## 轉投資明細表

中華民國 110 年度

單位：新臺幣千元

投資事業名稱	本 年 度 增 ( 減 - ) 數	累 計 投 資 淨 額	持 股 比 例	說 明
本會無轉投資事業				

本  
頁  
空  
白

## 財團法人蒙藏基金會

## 資產負債預計表

中華民國110年12月31日

單位：新臺幣千元

108年12月31日 實際數	科目	110年12月31日 預計數	109年12月31日 預計數	比較增(減)數
	資 產			
35,068	流動資產	35,198	35,068	130
281	現金	438	308	130
34,760	流動金融資產	34,760	34,760	-
-	應收款項	-	-	-
27	預付款項	-	-	-
10,988	不動產、廠房及設備	10,988	10,988	-
10,140	土地	10,140	10,140	-
848	房屋及建築	848	848	-
-	機械及設備	-	-	-
-	其他資產	-	-	-
-	什項資產	-	-	-
46,056	資產合計	46,186	46,056	130
	負 債			
-	流動負債	-	-	-
-	應付款項	-	-	-
-	負債合計	-	-	-
	淨 值			
48,300	基金	48,300	48,300	-
5,000	創立基金	5,000	5,000	-
43,300	捐贈基金	43,300	43,300	-
-2,244	累積餘絀	-2,114	-2,244	130
-2,244	累積短絀	-2,114	-2,244	130
46,056	淨值合計	46,186	46,056	130
46,056	負債及淨值合計	46,186	46,056	130

## 員工人數彙計表

中華民國 110 年度

單位：人

職類 ( 稱 )	本年度員額預計數	說明
董事長	1	董事長為當然董事，不支薪。
董事	11	不支薪。
秘書長	1	秘書長為董事兼任。
兼職秘書	4	
總計	17	

## 用人費用彙計表

中華民國 110 年度

單位：新臺幣千元

科目名稱 職類(稱)	薪資	超時工 作報酬	津貼	獎金	退休、 卹償金及 資遣費	分攤 保險 費	福利費	其他	總計
董監事	-	-	-	-	-	-	-	45	45
秘書長	-	-	-	-	-	-	-	42	42
兼職職員	-	-	-	-	-	10	-	150	160
總計	-	-	-	-	-	10	-	237	247

