

財團法人臺灣美術基金會

中華民國 110 年度決算
(110年1月1日至110年12月31日)



財團法人臺灣美術基金會編

財團法人臺灣美術基金會

目次

一、總說明

- (一)財團法人概況(設立依據、設立目的、組織概況) 1
- (二)年度各項工作計畫或方針之執行成果..... 3
- (三)決算概要..... 9

二、主要表

- (一)收支營運決算表 11
- (二)現金流量決算表 12
- (三)淨值變動表 13
- (四)資產負債表 14

三、明細表

- (一)收入明細表 15
- (二)支出明細表 16
- (三)固定資產投資明細表 17
- (四)轉投資及其盈虧明細表 18
- (五)基金數額增減變動表 19

四、參考表

- (一)員工人數彙計表 20
- (二)用人費用彙計表 21

財團法人臺灣美術基金會

總說明

中華民國 110 年度

壹、財團法人概況（設立依據、設立目的、組織概況）

一、設立依據：本會依照財團法人法、民法及相關法令規定組織之，定名為「財團法人臺灣美術基金會」（以下簡稱本會），主管機關為文化部。

二、設立目的：本會之宗旨為保存美術文化財產、推廣美術教育、研究美術學術、提高國民生活品質及促進國際美術交流。

三、組織概況：

（一）本會設置董事會，董事會置董事 11 人，應有二分之一以上由主管機關推薦人選或指派之代表擔任。本會董事長由董事互選產生，綜理本會業務、對外代表本會。本會因業務需要，得設執行長、副執行長及各級職員若干人，處理會務。執行長由董事長提名，經董事會表決通過就任，執行長以外之人員由董事長或授權執行長任免之。

董事會職權如下：

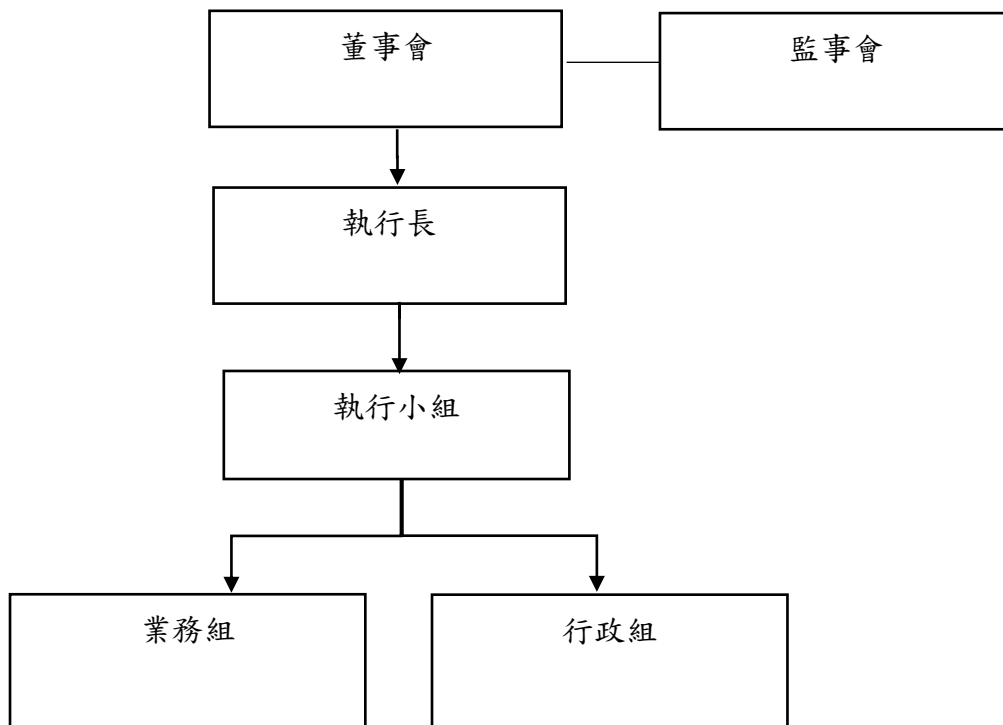
- 1、基金之籌集、管理及運用。
- 2、業務計畫之制定及推行。
- 3、內部組織之制定及管理。
- 4、獎助案件之處理與有關辦法之訂定。
- 5、年度收支預算及決算之審定。
- 6、董事之改選（聘）及解聘。
- 7、其他重要事項之處理。

本會置監事 3 人，監事由本會董事會選聘之。監事任期與董事同，均為無給職。

監事之職權如下：

- 1、審查本會預算及決算報告。
- 2、監察本會之業務、財務是否依章程及董事會決議辦理。
- 3、稽核本會之財務帳冊、文件及財產資料。

(二) 組織架構圖



貳、年度各項工作計畫或方針之執行成果

一、年度工作計畫執行

本會 110 年度工作計畫以文化部補助辦理藝術銀行計畫為主軸，輔以藝術相關教育推廣活動，及未來發展方向之研討與藍圖擘建，期能達致本會保存美術文化財產、推廣美術教育、研究美術學術、提高國民生活品質及促進國際美術交流之創立宗旨。

二、總體執行成果

(一) 文化部補助辦理藝術銀行計畫

1. 前言

文化部藝術銀行計畫自 110 年 5 月起轉由財團法人臺灣美術基金會執行，雖隨即面臨國內 COVID-19 疫情三級警戒，租賃展覽案或有延展、取消等變動情形，藝術銀行仍延續過往努力持續經營，本年度租賃案件數量、作品流通次數及租金收入，皆創歷年新高。作品購入方面，本年度亦於藝術品購藏機制上進行較大幅度調整修正，期能更完善購藏流程。

藝術銀行以「扶植潛力藝術家」及「推廣全民美學」為後續執行方向，並從文化平權、藝術近用權的概念推廣公民美學，未來也將持續積極推動相關業務，讓藝術作品進入公共空間，提升藝術家被認識、被看見的機會，傳遞藝術的美好。

2. 經費：文化部藝術銀行計畫 110 年補助款 4,392 萬 2,841 元，依核定之工作計畫辦理。

3. 重要成果說明

110 年本會自 5 月份起辦理藝術銀行計畫，本年度主

要成果為「作品購入」及「作品出租」兩大部分：

● 作品購入

藝術銀行成立旨在鼓勵藝術創作，促進藝術發展，活絡藝術市場，培植專業人才；藉由公開徵件方式購入國內藝術家作品，支持潛力藝術家創作。為回應各界期待及更切實符合藝術銀行計畫之政策定位與宗旨，根據歷年實際執行情形，本年度針對購藏規範與評選機制進行相關修正，於110年8月10日完成徵件辦法簡章之調整。

本年度亦於審查機制進行較大幅度調整與修改，因應大量投件作品，增加「非常同意」選項，提高作品間鑑別差異，並有別於去年預先進行各類組預算分配方式，初審階段以同一PR值作為通過基準，使各類組間通過率趨近一致，期能創造更公平、更能體現當前臺灣藝術創作者的創作型態與趨勢之審查機制。

另因應110年10月5日文化部增訂「文化藝術工作者及事業著作權保障辦法」，修訂110年度「財團法人臺灣美術基金會藝術銀行藝術品購藏契約」，回應藝文界長久以來對於著作權保障的期待與落實，並經文化部110年11月17日核定，完成購入契約修訂。

I. 作品公開徵件

公開徵件網路報名期間自110年8月10日起至9月21日止，凡具中華民國國籍並持有國民身分證之視覺藝術創作者，均得參與徵選，本年度共計999位創作者報名，3,341組件作品投件。

II. 評審作業

110年度作品購入公開徵件計畫於10月7日至10月12日期間辦理審議委員進行線上初審，並於11月22日至11月27日假文化資產園區國際展演館及求是書院研討室辦理

複審會議，共計通過作品 239 組件，並於 12 月 6 日公告複審結果。

III. 購入結果

110 年度共購入 197 位藝術家之 237 組件作品，執行經費為 2,706 萬 7,230 元。購入作品儘可能顧及各類別群體創作之發展，並同時反映臺灣當代視覺藝術的創作現況。作品類別涵蓋油畫、壓克力、水彩、素描、版畫、雕塑、複合媒材、水墨、書法、膠彩畫、東方工藝、攝影及裝置與新媒體等，購入金額、年齡、性別等相關數值如下表列。

表 1 購入作品類別分佈表

審查類組	作品類別	件數	件數比例	購入金額 (元)
第一類	油畫	56	23.63%	7,961,200
	壓克力畫	34	14.35%	5,195,280
	水彩	2	0.84%	196,000
	素描	4	1.69%	261,600
第二類	版畫	16	6.75%	592,000
	雕塑	14	5.91%	1,737,000
	複合媒材	31	13.08%	2,490,000
第三類	水墨	35	14.77%	2,939,150
	書法	1	0.42%	46,200
	膠彩畫	8	3.38%	788,600
	東方工藝	4	1.69%	332,400
第四類	攝影	18	7.59%	2,227,400
	裝置與新媒體	14	5.91%	2,300,400
總計		237	100%	27,067,230

表 2 購入藝術家性別統計

性別	人數
男	130
女	67
總人數	197

表 3 110 年購入藝術家年齡統計

年齡	人數	累計人數
20-29 歲	35	35
30-39 歲	83	118
40-49 歲	42	160
50-59 歲	27	187
60-69 歲	8	195
70-79 歲	2	197

● 作品出租

本會執行藝術銀行以臺中作為起點，觸角延伸至臺灣各地，透過租賃服務讓藝術走入生活，且與駐外單位合作將創作推向國際舞臺；客戶承租空間與產業屬性也呈現大相逕庭、五花八門的多元面貌。本年度雖面臨疫情挑戰，但服務腳步並未停歇，持續著力推廣經營使年度租賃案量創歷年新高，顯見藝術之於生活的不可或缺，藝術銀行租賃概念亦深獲各界肯定。

I. 多元服務模式

藝術銀行發展至今，租賃業務已從基礎的「藝術品租賃」發展成「多元的藝術服務」模式：以「顧客」為導向提供差異化及客製化的專業服務。回應社會的需求，目前主要業務可分為五大面向：

1. 一般租賃：一般公共空間作品展示，以「空間美化」為主要目的，透過藝術介入空間為人、團體及組織帶來新的能量，如一般辦公空間、接待空間等。
2. 主題策展：於完整展示空間展出，以主題策展方式包裝藝術銀行購藏作品，協助展覽相關規劃執行，配合客戶需求主導或協助展覽規劃及執行，如縣市立美術館、展演中心等。

3. 專案合作：除「一般租賃」外，另針對承租客戶需求及空間條件，協助邀請購藏藝術家進行現地創作、規劃系列推廣活動，如魔法藝術島計畫（臺大兒童醫院、高雄榮民總醫院），有效落實文化近用、藝術平權，本年度案例為大毅老爺行旅合作案。
4. 藝術外交：基於「以文化走向國際，強化文化交流」的理念，與外交部合作推展海外租賃案，促成國際藝術交流、駐外館所展示計畫，將台灣藝術家創作推向國際舞台，目前已拓及日本、新加坡、美國、教廷等國家，本年度則於駐泰國臺北經濟文化辦事處辦理辦公空間及官邸臺灣當代藝術展示，及駐新加坡臺北代表處辦理「風華臺灣—臺灣當代藝術展」。
5. 公共藝術：為藝術銀行本年度致力嘗試之類項。藝術銀行結合一般租賃彈性及專案媒合優勢，提供多變可親的全面服務：本年度與臺糖公司合作進行「沙崙智慧綠能循環住宅園區」公共藝術案，預計於 111 年度進行作品設置，透過公共藝術同時具備「藝術性」與「公共性」的精神，讓民眾有更多種親近藝術的選擇。

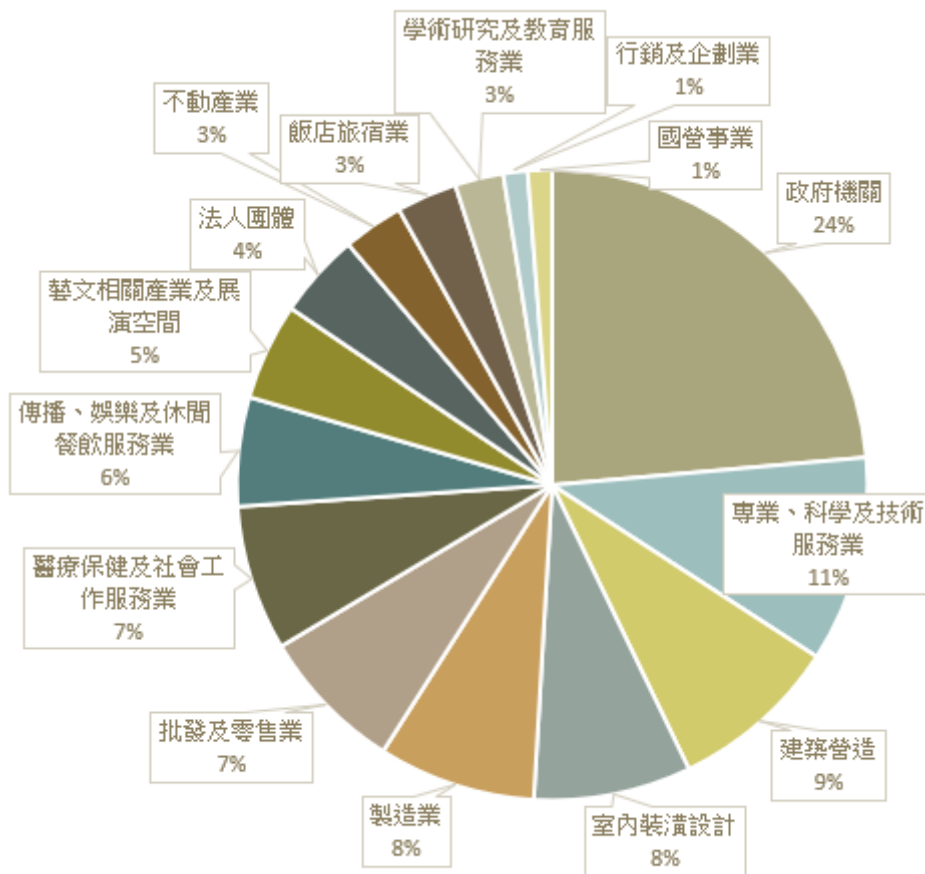
II. 出租成果

本年度雖面臨疫情考驗，本會仍持續著力於深化服務，產業類別多元且分布廣泛，如表 4 統計。另方面也持續積極開發如文教、醫療、設計、餐飲、傢俱家飾、藝文協會及學校機構等多元產業跨域合作，期以帶動整體租賃績效，更讓藝術銀行的文化種籽處處萌芽。

本年度租賃案共完成 161 案，作品出租 1,165 件次，租金及策展執行費總收入為 338 萬 2,829 元。承租對象除政府機關（約佔 25%）外，民間企業涵蓋學術教育機構、藝文協會、建築營建、設計、食品餐飲、飯店、銀行、

醫療等各領域業界；展示空間亦趨多元，可見於辦公、會議、接待、藝文、旅宿等，顯示藝術銀行作品透過出租流通，逐步推廣至民眾各生活層面，有效落實藝術生活化之推廣理念。

表 4 110 年度租賃客群產業別案件數比例分布



(二) 其他計畫執行成果

110 年度本會共計辦理 5 次董監事會議，通過修訂本會捐助章程、人事管理辦法、採購作業規章等會內制度，奠定本會轉型根基。另也針對基金會及藝術銀行年度計畫及執行業務進行相關研討，釐清本會發展方向，發揮本會藝術專業中介組織之功效，俾利本會及藝術銀行計畫之永續發展。

參、決算概要

一、收支營運實況

(一) 收入決算數 1,846 萬 9,044 元，分別說明如下：

1. 勞務收入：文化部藝術銀行計畫補助辦理決算數 1,836 萬 5,531 元，較預算數 2,526 萬元減少 689 萬 4,469 元，約-27.29%，主要係因該計畫於本年度 5 月份方由國美館移轉本會執行所致。
2. 受贈收入：決算數 0 元，較預算數 5 萬 5 千元減少 5 萬 5 千元，約 100%，主要係因受疫情影響減少募款所致。
3. 利息收入：決算數 10 萬 3,513 元，較預算數 13 萬 5 千元減少 3 萬 1,487 元，約-23.32%，主要係利率調整所致。

(二) 支出決算數：1,854 萬 3,309 元，分別說明下：

1. 勞務支出：文化部藝術銀行計畫補助辦理決算數 1,836 萬 5,531 元，較預算數 2,315 萬 2 千元減少 478 萬 6,469 元，約-20.67%，主要係因該計畫於本年度 5 月份方由國美館移轉至本會執行。
2. 文化推廣活動支出：決算數 0 元，較預算數 9 萬 8 千元減少 9 萬 8 千元，約 100%，主要係因疫情影響配合防疫減少活動所致。
3. 管理費用：決算數 17 萬 7,778 元，較預算數 220 萬元減少 202 萬 2,222 元，約-91.92%主要係人事費依收入成本配合原則調整至勞務成本所致。

(三) 以上總收支相抵後，計短絀 7 萬 4,265 元，較預算數賸餘 0 元，增加短絀計 7 萬 4,265 元，主要係隨業務量增加董監事會開會次數所致。

二、現金流量實況

- (一) 業務活動之淨現金流入 1,081 萬 1,939 元主要係增加藝術銀行計畫業務所致。
- (二) 投資活動之淨現金流出 1,195 萬 8,739 元主要係增加其他資產，增購藝術家作品 2,706 萬 7,230 元、設備汰舊換新及資訊軟體等 45 萬 4,639，列為代管資產。未付之款項 1,556 萬 3,130 元帳列應付帳款。
- (三) 籌資活動之淨現金流入 2,752 萬 1,869 元主要係增加其他負債，增購藝術家作品 2,706 萬 7,230 元、設備汰舊換新及資訊軟體等 45 萬 4,639 元，列為遞延收入。
- (四) 現金及約當現金增加 2,637 萬 5,069 元，主要為期末現金 2,705 萬 8,301 元較期初現金 68 萬 3,232 元增加之數。

三、淨值變動實況

本年度期初淨值為 1,368 萬 3,232 元，減少本年度短絀 7 萬 4,265 元，期末淨值為 1,360 萬 8,967 千元(含基金 1,300 萬元、期初累積賸餘 68 萬 3,232 元及本期短絀 7 萬 4,265 元)。

四、資產負債實況

- (一) 資產決算數 3 億 4,586 萬 3,775 元，包含現金 2,705 萬 8,301 元、應收款項 303 萬 4,640 元、預付款項 7 萬 8,782 元，非流動金融資產 1,300 萬元及什項資產-代管資產 3 億 269 萬 2,052 元。
- (二) 負債決算數 3 億 3,225 萬 4,808 元，包含應付款項 2,952 萬 7,536 元、遞延負債-遞延收入 3 億 269 萬 2,052 元及什項負債-存入保證金 3 萬 5,220 元。
- (三) 淨值總計 1,360 萬 8,967 元，包含基金 1,300 萬元及累積賸餘 60 萬 8,967 元。

主要表

財團法人臺灣美術基金會

收支營運決算表

中華民國 110 年度

單位：新臺幣元

上年度 決算數	科 目	本年度 預算數 (1)	本年度 決算數 (2)	比較增(減-)	
				金額 (3)=(2)-(1)	% (4)=(3)/(1)*100
3,135,191	收入	25,450,000	18,469,044	-6,980,956	-27.43
2,999,970	業務收入	25,315,000	18,365,531	-6,949,469	-27.45
-	勞務收入	25,260,000	18,365,531	-6,894,469	-27.29
2,999,970	受贈收入	55,000	-	-55,000	-100.00
135,221	業務外收入	135,000	103,513	-31,487	-23.32
135,221	財務收入	135,000	103,513	-31,487	-23.32
135,221	利息收入	135,000	103,513	-31,487	-23.32
3,362,555	支出	25,450,000	18,543,309	-6,906,691	-27.14
3,362,555	業務支出	25,450,000	18,543,309	-6,906,691	-27.14
-	勞務成本	23,152,000	18,365,531	-4,786,469	-20.67
3,050,000	文化推廣活動支出	98,000	-	-98,000	-100.00
312,555	一般行政管理支出	2,200,000	177,778	-2,022,222	-91.92
-227,364	本期賸餘(短絀-)	-	-74,265	-74,265	-

財團法人臺灣美術基金會

現金流量決算表

中華民國 110 年度

單位：新臺幣元

項 目	本 年 度 預 算 數 (1)	本 年 度 決 算 數 (2)	比 較 增 (減-)	
			金 額 (3)=(2)-(1)	% (4)=(3)/(1)*100
業務活動之現金流量				
稅前賸餘 (短絀-)	-	-74,265	-74,265	-
利息股利之調整	-135,000	-103,513	31,487	-23.32
未計利息股利之稅前賸餘(短絀)	-135,000	-177,778	-42,778	31.69
調整非現金項目				
勞務收入-設備使用費及其他	-	-2,309,680	-2,309,680	-
勞務成本-折舊及其他	-	2,309,680	2,309,680	-
增加應收款項	-	-3,027,898	-3,027,898	-
增加預付款項	-	-78,782	-78,782	-
增加應付款項	-	13,964,406	13,964,406	-
增加什項負債	-	35,220	35,220	-
未計利息股利之現金流入(流出一)	-135,000	10,715,168	10,850,168	-8,037.16
收取利息	135,000	96,771	-38,229	-28.32
業務活動之淨現金流入(流出一)	-	10,811,939	10,811,939	-
投資活動之現金流量				
增加無形資產及其他資產	-28,800,000	-27,521,869	1,278,131	-4.44
增加應付款項	-	15,563,130	15,563,130	-
投資活動之淨現金流入(流出一)	-28,800,000	-11,958,739	16,841,261	-58.48
籌資活動之現金流量				
增加短期債務、流動金融負債及其他負債	28,800,000	27,521,869	-1,278,131	-4.44
籌資活動之淨現金流入(流出一)	28,800,000	27,521,869	-1,278,131	-4.44
現金及約當現金之淨增(淨減-)	-	26,375,069	26,375,069	-
期初現金及約當現金	911,000	683,232	-227,768	-25.00
期末現金及約當現金	911,000	27,058,301	26,147,301	2,870.18

說明：

1. 勞務收入-設備使用費決算數 2,283,158 元，勞務收入-其他決算數 26,522 元，係藝術銀行 5 月移轉本會前已提列折舊及支付之業務宣導費費用。
2. 籌資活動之現金流量係增加其他負債-遞延收入 27,521,869 元為 110 當年度購入資產，資產負債表之什項資產 302,692,052 元為本會承接藝術銀行計畫所有代管資產，其差額 275,170,183 元係本會除前揭當年度購置資產外代管之歷年資產。

財團法人臺灣美術基金會

淨值變動表

中華民國 110 年度

單位：新臺幣元

科目	本年度期初 餘額	本年度		本年度期末 餘額	說明
		增加	減少		
基金	13,000,000	-	-	13,000,000	
創立基金	1,502,422	-	-	1,502,422	
捐贈基金	10,597,578	-	-	10,597,578	
其他基金	900,000	-	-	900,000	
公積	-	-	-	-	
特別公積	-	-	-	-	
累積餘絀(一)	683,232	-	74,265	608,967	
累積賸餘	683,232	-	74,265	608,967	
合計	13,683,232	-	74,265	13,608,967	

財團法人臺灣美術基金會

資產負債表

中華民國 110 年 12 月 31 日

單位：新臺幣元

科目	本年度決算數 (1)	上年度決算數 (2)	比較增(減-)	
			金額 (3)=(1)-(2)	% (4)=(3)/(2)*100
資產	345,863,775	13,683,232	332,180,543	2,427.65
流動資產	30,171,723	683,232	29,488,491	4,316.03
現金	27,058,301	683,232	26,375,069	3,860.34
應收款項	3,034,640	-	3,034,640	-
預付款項	78,782	-	78,782	-
投資、長期應收款、 貸款及準備金	13,000,000	13,000,000	-	-
非流動金融資產	13,000,000	13,000,000	-	-
其他資產	302,692,052	-	302,692,052	-
什項資產	302,692,052	-	302,692,052	-
資產合計	345,863,775	13,683,232	332,180,543	2,427.65
負債	332,254,808	-	332,254,808	-
流動負債	29,527,536	-	29,527,536	-
應付款項	29,527,536	-	29,527,536	-
其他負債	302,727,272	-	302,727,272	-
遞延負債	302,692,052	-	302,692,052	-
什項負債	35,220	-	35,220	-
負債合計	332,254,808	-	332,254,808	-
淨值	13,608,967	13,683,232	-74,265	-0.54
基金	13,000,000	13,000,000	-	-
創立基金	1,502,422	1,502,422	-	-
捐贈基金	10,597,578	10,597,578	-	-
其他基金	900,000	900,000	-	-
累積餘絀	608,967	683,232	-74,265	-10.87
累積賸餘	608,967	683,232	-74,265	-10.87
淨值合計	13,608,967	13,683,232	-74,265	-0.54
負債及淨值合計	345,863,775	13,683,232	332,180,543	2427.65

明細表

財團法人臺灣美術基金會

收入明細表

中華民國 110 年度

單位：新臺幣元

科目	本年度 預算數 (1)	本年度 決算數 (2)	比較增(減-)		說明
			金額 (3)=(2)-(1)	% (4)=(3)/(1)*100	
業務收入	25,315,000	18,365,531	-6,949,469	-27.45	
勞務收入	25,260,000	18,365,531	-6,894,469	-27.29	本年度藝術銀行計畫5月份方由國美館移轉本會執行所致
文化部藝術銀行計畫	25,260,000	18,365,531	-6,894,469	-27.29	
勞務收入-補助款	25,260,000	15,699,526	-9,560,474	-37.85	
勞務收入-捐贈款	-	356,325	356,325	-	
勞務收入-設備使用費	-	2,283,158	2,283,158	-	
勞務收入-其他	-	26,522	26,522	-	
受贈收入	55,000	-	-55,000	-100.00	
業務外收入	135,000	103,513	-31,487	-23.32	
財務收入	135,000	103,513	-31,487	-23.32	利率調整所致
利息收入	135,000	103,513	-31,487	-23.32	
合計	25,450,000	18,469,044	-6,980,956	-27.43	

財團法人臺灣美術基金會

支出明細表

中華民國 110 年度

單位：新臺幣元

科目	本年度 預算數 (1)	本年度 決算數 (2)	比較增(減-)		說明
			金額 (3)=(2)-(1)	% (4)=(3)/(1)*100	
業務支出	25,450,000	18,543,309	-6,906,691	-27.14	
勞務成本	23,152,000	18,365,531	-4,786,469	-20.67	
文化部藝術銀行計畫	23,152,000	18,365,531	-4,786,469	-20.67	
勞務成本-補助款	23,152,000	15,699,526	-7,452,474	-32.19	本年度藝術銀行計畫5月份由國美館移轉本會執行所致
勞務成本-捐贈款	-	356,325	356,325	-	
勞務成本-折舊	-	2,283,158	2,283,158	-	
勞務成本-其他	-	26,522	26,522	-	
文化推廣活動支出	98,000	-	-98,000	-100.00	因疫情影響配合防疫減少活動所致
活動費支出	98,000	-	-98,000	-100.00	
一般行政管理支出	2,200,000	177,778	-2,022,222	-91.92	
人事費支出	2,108,000	124,824	-1,983,176	-94.08	人事費依收入成本配合原則調整至勞務成本
事務費支出	62,000	20,854	-41,146	-66.36	
旅運費支出	30,000	32,100	2,100	7.00	
合計	25,450,000	18,543,309	-6,906,691	-27.14	

財團法人臺灣美術基金會
固定資產投資明細表

中華民國 110 年度

單位：新臺幣元

項目	本 年 度 預 算 數 (1)	本 年 度 決 算 數 (2)	比較增(減-)		說明
			金 額 (3)=(2)-(1)	% (4)=(3)/(1)*100	
無					
合 計					

財團法人臺灣美術基金會

轉投資及其盈虧明細表

中華民國 110 年度

單位：新臺幣元

轉投資事業		投資金額				持股比例		投資收入		說明
名稱	截至本年度實收資本總額	發行股數	以前年度已投資	本年度增(減-)投資	截至本年度投資淨額	截至本年度持有股數	占發行股數%	現金股利	採權益法認列之投資損益	
		(1)	(2)	(3)	(4)=(2)+(3)	(5)	(6)=(5)/(1)*100			
無										

財團法人臺灣美術基金會

基金數額增減變動表

中華民國 110 年度

單位：新臺幣元

捐助者	創立時原始捐助基金金額	本年度期初基金金額	本年度基金增(減)金額	本年度期末基金金額	捐助基金比率%		說明
					創立時原始捐助基金金額占其總額比率	本年度期末基金金額占其總額比率	
		(1)	(2)	(3)=(1)+(2)			
政府捐助							
一、中央政府	-	11,497,578	-	11,497,578	-	88.44	
二、地方政府	-	-	-	-	-	-	
三、累計賸餘轉基金	-	-	-	-	-	-	
四、其他	-	-	-	-	-	-	
政府捐助小計	-	11,497,578	-	11,497,578	-	88.44	
民間捐助							
一、其他團體機構： 由楊天發等人捐助	1,502,422	1,502,422	-	1,502,422	100.00	11.56	
二、個人	-	-	-	-	-	-	
三、累計賸餘轉基金	-	-	-	-	-	-	
民間捐助小計	1,502,422	1,502,422	-	1,502,422	100.00	11.56	
合計	1,502,422	13,000,000	-	13,000,000	100.00	100.00	

參考表

財團法人臺灣美術基金會

員工人數彙計表

中華民國 110 年度

單位：人

職類 (稱)	本年度預算數 (1)	本年度決算數 (2)	比較增(減-) (3)=(2)-(1)	說明
董事長	1	1	0	
秘書	0	1	1	為協助董事長處理會務，增聘兼任秘書 1 名。
執行長	1	0	-1	本年度前任執行長於 110 年 9 月離職，為無給職。
副執行長	1	0	-1	本年度無聘任。
執行小組—組長	0	1	1	本會自 109 年 10 月 12 日起聘專任組長執行會務。
行政組	2	2	0	
業務組	0	12	12	原預算所列行政組及財務組合併為行政組。本會自本(110)年度 5 月起接受文化部補助辦理藝術銀行計畫，為計畫執行延續性，協助原計畫聘任之臨時人員計 11 位(行政組 1 名、業務組 10 名)轉任本會。並於本年度進用行政組會計 1 名，業務組業務專員 2 名。
合計	5	17	12	

財團法人臺灣美術基金會

用人費用彙計表

中華民國 110 年度

單位：新臺幣元

科目名稱 職類 (稱)	本年度預算數									本年度決算數								比較增(減) -) (3)=(2)-(1)	說明	
	薪資	超時工 作報酬	津貼	獎金	退休、 卹償金 及資遣 費	分攤保 險費	福利 費	其他	合計 (1)	薪資	超時工 作報酬	津貼	獎金	退休、卹 償金及 資遣費	分攤保 險費	福利 費	其他			合計 (2)
董事長																			-	
執行長																			-	
副執行長	670,392	55,726		83,799	59,112	99,008	6,000		974,037										-974,037	本年度無聘任
執行小組一組長										670,392	37,318		102,166	45,804	88,016			943,696	943,696	增聘專任組長執行會務所致
行政組 (原行政組與 財務組合併)	781,128	64,930		97,641	80,156	98,108	12,000		1,133,963	555,250	12,685		70,330	33,987	74,546			746,798	-387,165	5月起方聘任專任人員所致
業務組										3,245,221	142,384		586,648	205,403	450,051			4,629,707	4,629,707	5月起聘任原藝術銀行計畫臨時人員執行業務所致
董監事																	95,000	95,000	95,000	董監事會議出席費
秘書										9,000								9,000	9,000	增聘兼任秘書
合計	1,451,520	120,656	-	181,440	139,268	197,116	18,000		2,108,000	4,479,863	192,387		759,144	285,194	612,613		95,000	6,424,201	4,316,201	

說明：1. 本會本年度董事長由文化部主任秘書兼任，為無給職；執行長由國立臺灣美術館副館長兼任至8月31日止，均為無給職。

2. 本年度用人費用決算數 6,424,201 元，係包含一般行政管理支出-人事費支出 124,824 元及勞務成本-補助款 6,299,377 元。

主辦會計：張添涵代

執行小組
組長張添涵

首長：陳登欽

董事長陳登欽