

財團法人蒙藏基金會

112年度預算

財團法人蒙藏基金會編

財團法人蒙藏基金會

目次

一、總說明

(一) 概況	1
(二) 工作計畫或方針	2
(三) 本年度預算概要	4
(四) 前年度及上年度已過期間預算執行情形及成果概述	5
(五) 其他	8

二、主要表

(一) 收支營運預計表	9
(二) 現金流量預計表	10
(三) 淨值變動預計表	11

三、明細表

(一) 收入明細表	13
(二) 支出明細表	14
(三) 固定資產投資明細表	16
(四) 轉投資明細表	17

四、參考表

(一) 資產負債預計表	19
(二) 員工人數彙計表	20
(三) 用人費用彙計表	21

財團法人蒙藏基金會

總說明

中華民國 112 年度

壹、概況

一、設立依據

財團法人蒙藏基金會原名「財團法人蒙藏學術研究基金會」，依據前蒙藏委員會民國 74 年 6 月 21 日臺（74）會蒙字第 1108 號函核准設立，81 年 5 月基於蒙藏政策需要更改現名為「財團法人蒙藏基金會」（以下簡稱本會）。

二、設立目的

為配合國家蒙藏政策措施，加強對蒙藏之研究，培養蒙藏人才，推展蒙藏學術文化、經貿之交流及關懷服務蒙藏族群，並接受政府委託協助處理與蒙藏民族聚居區域之有關事務，以適應國家社會之需要為宗旨。

三、組織概況

（一）本會設董事會，置董事 7 至 15 人，聘請中央有關機關指派代表、蒙藏人士、學術文化界人士、熱心公益人士、社會公正人士及國內外專家學者擔任，職權如下：

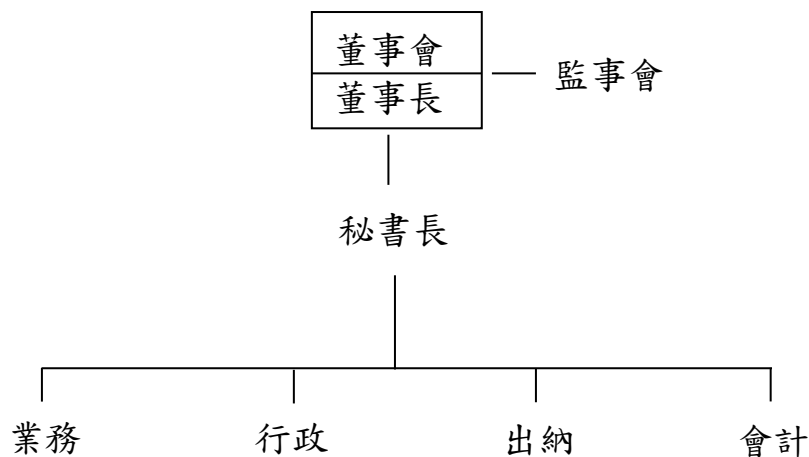
1. 基金之籌募、財產之管理與運用。
2. 本會章程、執行業務有關辦法之制定與修正。
3. 本會業務方針及年度工作計畫之核定。
4. 預算及決算之核定。
5. 工作人員編制、任免及待遇之決定。
6. 董事之選聘、解聘及董事與監事出席會議兼職費之支給基準。
7. 法人擬解散或合併之決議。
8. 基金之動用。
9. 以基金填補短絀。
10. 不動產之處分或設定負擔。
11. 內部組織之訂定及管理。
12. 其他經主管機關指定之事項。

（二）本會設監事會，置監事 3 至 5 人，由主管機關推薦擔任，職權如下：

1. 監督業務之執行及財務狀況。
2. 稽核財務帳冊、文件及財產資料。
3. 監督依相關法令規定及捐助章程執行事務。

(三) 置董事長 1 人，綜理會務，對外代表本會。置秘書長 1 人，承董事長之命，負責本會日常事務之處理。另置兼任秘書 4 人（由文化部現職人員派兼之）。

(四) 組織架構圖



貳、工作計畫或方針

一、關懷補助計畫

(一) 加強蒙藏人士服務窗口功能計畫

1. 計畫重點

為加強對蒙藏人士之服務與諮詢，本會配合政府相關措施，成立蒙藏服務窗口，秉持多年來累積經驗與信用，透過專業社工人員，協助解決在臺蒙藏人士在生活適應上所遭遇的各項問題，提供急難幫助、生活諮詢、文化推廣及資源連結，以增進其在臺生活之適應和自我發展。

2. 經費需求

計編列 160 萬元。

3. 預期效益

加強本會對蒙藏人士各項諮詢、服務之窗口功能，提升服務品質，協助解決蒙藏人士各項問題，增進其在臺生活之適應和自我發展能力。

(二) 加強辦理蒙藏人士急難救助計畫

1. 計畫重點

目前在臺藏人部分屬於近 10 年來臺之新住民，因語言及生活環境差異形成之隔閡，造成部分居留藏人短時間難以融入臺灣社會與建立自我生活圈。為改善其生活條件，本會於 93 年匯集社會各界捐款及政府補助成立專款專戶，特為照顧在臺藏胞及居留藏人，提供幼兒生活津貼、急難救助及子女教育補助，降低其龐大經濟壓力，並於緊急危難時協助度過難關。

2. 經費需求

計編列 60 萬元。

3. 預期效益

加強辦理蒙藏人士之急難救助，紓解其生活經濟壓力，幫助在臺自立生活，增進整體社會安定。

(三) 對蒙藏族聚居地區人道援助計畫

1. 計畫重點

與各大學院校志工社團或 NGO 組織合作辦理，募集資源或物資赴蒙藏族聚居地區偏鄉、學校，進行人道援助工作、急難救助、文化交流等計畫案。

2. 經費需求

計編列 5 萬元。

3. 預期效益

結合各大學院校志工社團或 NGO 無遠弗屆之行動力，轉贈募集之物資或提供醫療服務、教育資源，進行人道援助或文化交流，拓展大學院校志工社團之服務視野，延伸社會各界善心捐款所及之處，有利跨國志願服務之交流學習。

二、加強交流計畫

(一) 加強文化交流計畫

1. 計畫重點

協助政府舉辦蒙藏文化演出、展覽或其他藝文活動等文化交流，以及本

會歷年保存之蒙藏文化交流文件檔案掃描建檔維護等計畫案。

2. 經費需求

計編列 10 萬元。

3. 預期效益

協助政府機關順利辦理各項文化藝術展演活動，推廣深耕臺灣之蒙藏文化，豐富臺灣多元族群生活之文化內涵。

(二) 加強與蒙藏地區專業人士交流互動計畫

1. 計畫重點

接受政府主管機關委託，協助辦理邀請蒙藏族地區各領域專業人士來臺，藉由各種參訪交流，加強推廣臺灣多元文化及增進對蒙藏民族文化特色之瞭解，擴大臺灣與蒙藏族地區之文化藝術、教育、經貿、衛生醫療、環境資源及永續發展等各領域之專業交流。

2. 經費需求

計編列 5 萬元。

3. 預期效益

協助政府機關順利辦理各項交流。

參、本年度預算概要

一、收支營運概況

(一) 本年度勞務收入 240 萬 5 千元，較上年度預算數 240 萬元，增加 5 千元，約 0.21%，主要係「加強蒙藏人士服務窗口功能計畫」增列所致。

(二) 本年度受贈收入 10 萬元，較上年度預算數 5 萬元，增列 5 萬元，約 100.00%，主要係預估民間捐款增加所致。

(三) 本年度財務收入 30 萬元，與上年度預算數 30 萬元相較無增減。

(四) 本年度勞務成本 240 萬元，與上年度預算數 240 萬元相較無增減。

(五) 本年度管理費用 40 萬 5 千元，較上年度預算數 35 萬元，增列 5 萬 5 千元，約 15.71%，主要係兼職職員兼職費及資訊服務費增列所致。

(六) 以上總收支相抵後，收支兩平，與上年度相同。

二、現金流量概況

- (一) 業務活動之淨現金流入 1 萬 7 千元。
- (二) 無投資活動之淨現金流入或流出。
- (三) 無籌資活動之淨現金流入或流出。
- (四) 現金及約當現金之淨增 1 萬 7 千元，係期末現金及約當現金 48 萬元，較期初現金及約當現金 46 萬 3 千元增加之數。

三、淨值變動概況

本年度係編列收支平衡預算，期末淨值 4,593 萬 7 千元，與期初淨值同，包括創立基金 500 萬元、捐贈基金 4,330 萬元及累積短絀 236 萬 3 千元。

肆、前年度及上年度已過期間預算執行情形及成果概述

一、前年度決算結果及成果概述

(一) 決算結果：

1. 勞務收入決算數 244 萬 4 千元，較預算數 223 萬元，增加 21 萬 4 千元，約 9.60%，主要係補助收入增加所致。
2. 受贈收入決算數 0 元，較預算數 5 萬元，減少 5 萬元，約 100.00%，主要係接受民間捐款未如預期所致。
3. 財務收入決算數 27 萬 6 千元，較預算數 33 萬元，減少 5 萬 4 千元，約 16.36%，主要係利率調降，利息收入未如預期所致。
4. 勞務成本決算數 220 萬 8 千元，較預算數 213 萬元，增加 7 萬 8 千元，約 3.66%，主要係新增辦理在臺藏族汽機車駕駛執照考照輔導活動計畫，勞務成本增加所致。
5. 管理費用依營利事業查核準則第 95 條及企業會計準則公報第 4 號，追溯重編房屋及建築之折舊費用，決算數為 34 萬 8 千元，較預算數 35 萬元，減少 2 千元，約 0.57%。
6. 以上總收支相抵後，計賸餘 16 萬 4 千元，較預算賸餘數 13 萬元，增加賸餘 3 萬 4 千元，約 26.15%，主要係勞務收入增加所致。

(二) 計畫執行成果概述：

1. 加強在臺蒙藏人士服務窗口功能計畫：
為增強在臺藏胞與居留藏人之生活調適能力，及提升生活品質與生活滿意

度，接受主管機關委託辦理在臺藏胞及居留藏人生活照護措施。110 年度受疫情影響，提供之電話諮詢服務計 1,704 人次，訪視輔導計 222 人次，均較往年增加。於個案輔導時幫助協調聯繫政府相關機關，促成問題妥善解決，提升在臺藏人生活適應之能力、擴展本會與在臺藏人及民間社團間之合作機制。

2. 辦理在臺蒙藏人士急難救助計畫：

本會所設「在臺居留藏人子女教育補助及急難救助專款專戶」，提供藏人子女教育補助、幼兒生活津貼與急難救助。110 年度共補助 186 人次，其中「幼兒生活津貼」補助 102 人次，「急難救助」補助 35 人次，「子女教育補助」補助 49 人次。本專戶自 93 年 9 月設置以來，各界捐款及利息收入計 773 萬 2,670 元，核發救助款項計 772 萬 4,149 元，110 年 12 月 31 日止結餘 8,521 元。對於關懷在臺居留藏人之生活，不論是幼兒照顧、學齡兒童的承接，亦或家庭發生危機事件時的急難處理，皆能給予有效且適當的協助。

3. 110 年在臺藏族汽機車駕駛執照考照輔導活動計畫：

為促進在臺藏人生活適應及向上提升，本會曾於 98 年間自辦機車駕照學科練習班，協助在臺藏人了解臺灣交通法規、合法騎乘機車；但非全數參與者均考取駕照，至今仍存在部分藏人無照駕駛，致陷入遭警方臨檢並面臨繳交罰鍰之惡性循環。考量在臺藏人因工作及家庭照顧等因素有汽、機車駕照考照需求，且為因應交通部多元化、數位化之考試模式，本會於 110 年辦理汽機車駕照考照輔導活動，開辦訓練課程及補助參加者駕訓班學費，提高通過考試合格機會，共補助 26 人次。

4. 財務檢討：

本會係接受主管機關捐助成立之非營利性質財團法人，主要工作項目除配合主管機關之蒙藏政策辦理相關蒙藏事務之行政工作，亦持續推動關懷在臺藏族弱勢家庭學童之生活教育扶助及進行蒙藏聚居地區人民之人道援助計畫。本會之財務情況係以孳息及承辦委辦勞務收入為主，近年利率低迷，加上主管機關預算逐年減少，致勞務收入減少。為改善財務情形，自 102 年起配合辦理開源節流各項措施，至 110 年已向民間募集了 153 萬

167 元，協助弱勢及急需幫助的蒙藏人士、家庭及學童，並節約了 72 萬 8,753 元，合計開源節流績效達 225 萬 8,920 元。

二、上年度已過期間預算執行情形及成果概述（截至 111 年 6 月 30 日止）

（一）上年度已過期間預算執行情形（截至 111 年 6 月 30 日止）：

1. 勞務收入執行數 162 萬元，較預計數 153 萬元，增加 9 萬元，約 5.88%。
2. 受贈收入執行數 21 萬 3 千元，較預計數 5 萬元，增加 16 萬 3 千元，約 326.00%，主要係民間捐款較預計數增加所致。
3. 財務收入執行數 14 萬 2 千元，較預計數 15 萬元，減少 8 千元，約 5.33%。
4. 勞務成本執行數 112 萬 1 千元，較預計數 119 萬 5 千元，減少 7 萬 4 千元，約 6.19%。
5. 管理費用執行數 19 萬 9 千元，較預計數 18 萬 2 千元，增加 1 萬 7 千元，約 9.34%。
6. 以上總收支相抵後，計賸餘 65 萬 5 千元，較預計賸餘數 35 萬 3 千元，增加 30 萬 2 千元，約 85.55%，主要係受贈收入較預期增加所致。

（二）上年度已過期間成果概述（截至 111 年 6 月 30 日止）：

1. 加強在臺蒙藏人士服務窗口功能計畫：

接受主管機關委託辦理「111 年在臺藏胞及居留藏人關懷專案」，1 至 6 月服務人次計電話諮詢服務 845 人次、訪視服務 158 人次。

2. 加強辦理蒙藏人士急難救助計畫：

本會所設「在台居留藏人子女教育補助及急難救助專款專戶」，111 年 1 至 6 月共補助 97 人次 30 萬 3,503 元，其中幼兒生活津貼 48 人次 14 萬 4 千元、教育補助 35 人次 8 萬 7,500 元、急難救助 14 人次 6 萬 9,963 元、匯款手續費 2,040 元。

3. 加強文化交流計畫：

（1）「蒙藏基金會歷史檔案回溯掃描建檔計畫」：

與文化部蒙藏文化中心合辦，將本會歷年接受政府委託處理臺灣與國際、大陸蒙藏地區之民間文化藝術、人才教育、學術研究等雙向

交流事務，召開兩岸暨國際蒙藏學術會議，編印出版蒙藏團體學者教育及學術叢書，以及赴蒙藏地區實地蒐集、研究、製作蒙藏圖書、文物、視聽資料作品等，另亦贊助大學院校團隊赴蒙古、印度、尼泊爾等蒙藏民族聚居地區服務或義診之物資，累計存有近萬件與各機關團體往來公文書信及業務紙本資料數位化，業已完成委外採購決標。

(2) 《蒙古文化通訊 2022 年》出版計畫

與社團法人中華民國蒙古文化協會合辦，本刊物內容包括蒙古歷史、文化、詩歌、文學、民俗、藝術、人物傳記及名勝古蹟等，藉以宣揚蒙古文化。已完成印製並寄送在臺蒙古族人、相關學者專家及臺灣各大圖書館。

伍、其他：無

財團法人蒙藏基金會

收支營運預計表

中華民國 112 年度

單位：新臺幣千元

前年度決算數		科目	本年度預算數		上年度預算數		比較增(減-)數		說明
金額	%		金額	%	金額	%	金額	%	
2,720	100.00	收入	2,805	100.00	2,750	100.00	55	2.00	
2,444	89.85	業務收入	2,505	89.30	2,450	89.09	55	2.24	
2,444	89.85	勞務收入	2,405	85.74	2,400	87.27	5	0.21	
-	-	受贈收入	100	3.56	50	1.82	50	100.00	
276	10.15	業務外收入	300	10.70	300	10.91	-	-	
276	10.15	財務收入	300	10.70	300	10.91	-	-	
2,556	93.97	支出	2,805	100.00	2,750	100.00	55	2.00	
2,556	93.97	業務支出	2,805	100.00	2,750	100.00	55	2.00	
2,208	81.18	勞務成本	2,400	85.56	2,400	87.27	-	-	
348	12.79	管理費用	405	14.44	350	12.73	55	15.71	
164	6.03	本期賸餘(短絀)	-	-	-	-	-	-	

註：前年度決算數，依營利事業所得稅查核準則第 95 條及企業會計準則公報第 4 號規定，補提房屋及建築折舊並追溯重編。

現金流量預計表

中華民國 112 年度

單位：新臺幣千元

項	目	預	算	數	說	明
業務活動之現金流量						
	稅前賸餘（短絀）			-		
	利息股利之調整			-300		
	未計利息股利之稅前賸餘（短絀）			-300		
	調整非現金項目			17		
	折舊費用			17		
	未計利息股利之淨現金流入（流出）			-283		
	收取利息			300		
	業務活動之淨現金流入（流出）			17		
投資活動之現金流量						
	投資活動之淨現金流入（流出）			-		
籌資活動之現金流量						
	籌資活動之淨現金流入（流出）			-		
	現金及約當現金之淨增（淨減）			17		
	期初現金及約當現金			463		
	期末現金及約當現金			480		

財團法人蒙藏基金會

淨值變動預計表

中華民國 112 年度

單位：新臺幣千元

科目	上年度餘額	本年度增(減)數	截至本年度餘額	說明
基金	48,300	-	48,300	
創立基金	5,000	-	5,000	
捐贈基金	43,300	-	43,300	
累積餘絀	-2,363	-	-2,363	
累積短絀	-2,363	-	-2,363	
合計	45,937	-	45,937	

本
頁
空
白

財團法人蒙藏基金會

收入明細表

中華民國 112 年度

單位：新臺幣千元

前年度決算數	科目名稱	本年度預算數	上年度預算數	說明
2,444	勞務收入	2,405	2,400	勞務收入本年度預算數為 240 萬 5 千元，較上
1,580	加強蒙藏人士服務窗口功能計畫	1,655	1,650	年度預算數 240 萬元增加 5 千元，主要係「加強蒙藏
864	加強辦理蒙藏人士急難救助計畫	600	650	人士服務窗口功能計畫」增列 5 千元。
-	加強文化交流計畫	100	70	受贈收入本年度預算數為 10 萬元，較上年度預
-	加強與蒙藏地區專業人士交流互動計畫	50	30	算數 5 萬元增加 5 萬元，主要係預估民間捐款增加所致。
-	受贈收入	100	50	財務收入本年度預算數為 30 萬元，與上年度預
-	對蒙藏族聚居地區人道援助計畫	100	50	算數 30 萬元相較無增減。
276	財務收入	300	300	
276	利息收入	300	300	
2,720	總計	2,805	2,750	

註：政府補助收入：申請政府補助專案計畫 600 千元。

政府委辦收入：接受政府委辦計畫 1,805 千元。

財團法人蒙藏基金會

支出明細表

中華民國 112 年度

單位：新臺幣千元

前年度決算數	科目名稱	本年度預算數	上年度預算數	說明
2,208	勞務成本	2,400	2,400	勞務成本本年度預算數為 240 萬元，與上年度預算數 240 萬元相較，無增減。
1,344	加強蒙藏人士服務窗口功能計畫	1,600	1,600	
1,344	業務費用	1,600	1,600	
864	加強辦理蒙藏人士急難救助計畫	600	650	
864	補助費用	600	650	
-	對蒙藏族聚居地區人道援助計畫	50	50	
-	補助費用	50	50	
-	加強文化交流計畫	100	50	
-	業務費用	100	50	
-	加強與蒙藏地區專業人士交流互動計畫	50	50	
-	業務費用	50	50	

財團法人蒙藏基金會

支出明細表

中華民國 112 年度

單位：新臺幣千元

前年度決算數	科目名稱	本年度預算數	上年度預算數	說明
348	管理費用	405	350	管理費用本年度預算數 40 萬 5 千元，與上年度預算數 35 萬元相較，增加 5 萬 5 千元，主要係增列兼職職員兼職費及資訊服務費所致。
256	用人費用	252	247	
-	職員薪資	-	-	
10	職員獎金	-	-	
-	退休金提撥	-	-	
8	分攤保險費	10	10	
238	兼職職員兼職費	242	237	
75	一般費用	136	103	
3	水電費	3	3	
7	郵電費	7	7	
-	旅運費	-	-	
29	文具印刷	33	33	
-	資訊服務費	40	-	
20	稅捐	20	20	
-	公關費	-	-	
16	其他	33	40	
17	折舊	17	-	
17	房屋及建築	17	-	
2,556	總計	2,805	2,750	

註：前年度決算數，依營利事業所得稅查核準則第 95 條及企業會計準則公報第 4 號規定，補提房屋及建築折舊並追溯重編。

固定資產投資明細表

中華民國 112 年度

單位：新臺幣千元

項 目	本 年 度 預 算 數	說 明
本會 112 年無購置固定資產計畫		

轉投資明細表

中華民國 112 年度

單位：新臺幣千元

投資事業名稱	本 年 度 增 (減 -) 數	累 計 投 資 淨 額	持 股 比 例	說 明
本會無轉投資事業				

本
頁
空
白

財團法人蒙藏基金會

資產負債預計表

中華民國 112 年 12 月 31 日

單位：新臺幣千元

110年12月31日 實際數	科目	112年12月31日 預計數	111年12月31日 預計數	比較增(減)數
	資 產			
35,223	流動資產	35,240	35,223	17
305	現金	480	463	17
34,760	流動金融資產	34,760	34,760	-
158	應收款項	-	-	-
-	預付款項	-	-	-
10,730	不動產、廠房及設備	10,697	10,714	-17
10,140	土地	10,140	10,140	-
590	房屋及建築	557	574	-17
848	房屋及建築	848	848	-
-258	累計折舊-房屋及建築	-291	-274	-17
45,953	資 產 合 計	45,937	45,937	-
	負 債			
-	流動負債	-	-	-
-	應付款項	-	-	-
-	負 債 合 計	-	-	-
	淨 值			
48,300	基金	48,300	48,300	-
5,000	創立基金	5,000	5,000	-
43,300	捐贈基金	43,300	43,300	-
-2,347	累積餘絀	-2,363	-2,363	-
-2,347	累積短絀	-2,363	-2,363	-
45,953	淨 值 合 計	45,937	45,937	-
45,953	負債及淨值合計	45,937	45,937	-

註：前年度決算數，依營利事業所得稅查核準則第 95 條及企業會計準則公報第 4 號規定，補提房屋及建築折舊並追溯重編。

財團法人蒙藏基金會

員工人數彙計表

中華民國 112 年度

單位：人

職類 (稱)	本年度員額預計數	說明
董事長	1	董事長為當然董事，不支薪。
董事	13	不支薪。
秘書長	1	秘書長為董事兼任。
兼職秘書	4	
總計	19	

財團法人蒙藏基金會

用人費用彙計表

中華民國 112 年度

單位：新臺幣千元

科目名稱 職類(稱)	薪資	超時工 作報酬	津貼	獎金	退休、 卹償金及 資遣費	分攤 保險 費	福利費	其他	總計
董監事	-	-	-	-	-	-	-	50	50
秘書長	-	-	-	-	-	-	-	42	42
兼職秘書	-	-	-	-	-	10	-	150	160
總計	-	-	-	-	-	10	-	242	252

