

財團法人臺灣博物館文教基金會



112 年度預算

財團法人臺灣博物館文教基金會編



# 財團法人臺灣博物館文教基金會

## 目次

### 一、總說明

(一) 概況-----	1
(二) 工作計畫或方針-----	2
(三) 本年度預算概要-----	3
(四) 前年度及上年度已過期間預算執行情形及成果概述-----	4
(五) 其他-----	8

### 二、主要表

(一) 收支營運預計表-----	9
(二) 現金流量預計表-----	10
(三) 淨值變動預計表-----	11

### 三、明細表

(一) 收入明細表-----	13
(二) 支出明細表-----	14
(三) 固定資產投資明細表-----	15

### 四、參考表

(一) 資產負債預計表-----	17
(二) 員工人數彙計表-----	18
(三) 用人費用彙計表-----	19
(四) 媒體政策及業務宣導費彙計表-----	20



# 總 說 明



# 財團法人臺灣博物館文教基金會

## 總說明

中華民國 112 年度

### 壹、概況

#### 一、設立依據

依照民法暨財團法人法組織之。

#### 二、設立目的

以發展博物館社會使命、提升博物館專業、促進博物館國際交流為宗旨，業務範疇如下：

- (一) 博物館使命、願景、策略等之研究與發展。
- (二) 博物館之收藏、保存、展示、教育推廣與科技應用等專業提升相關研究與技能精進。
- (三) 博物館典藏創意增值、跨域應用之開發、推廣及營運等。
- (四) 博物館典藏空間整合與管理。
- (五) 博物館藏品修復協助與專業輔導。
- (六) 博物館之籌劃、營運等相關推動與協助。
- (七) 博物館之人才培育與人力支援。
- (八) 博物館館際交流與合作。
- (九) 博物館國際交流及專業組織參與。
- (十) 博物館人員赴國外研究、進修、訓練或出席國際會議等相關推動。
- (十一) 受政府委託辦理博物館評鑑、認證及輔導等相關業務。
- (十二) 辦理各項籌募基金之活動。
- (十三) 其他促進博物館事業發展之工作。

#### 三、組織概況

(一) 董事會，董事人數 7 至 15 人；董事長由董事互選產生，綜理會務，對外代表本會。董事會職權如下：

1. 基金之籌募及管理。
2. 經費之籌措與財產之管理及運用。
3. 董事、監察人之改選及解任。
4. 董事長之推選及解任。
5. 內部組織之訂定及管理。
6. 工作計畫之研訂及推動。
7. 年度預算及決算之審定。
8. 捐助章程變更之擬議。
9. 不動產處分或設定負擔之擬議。

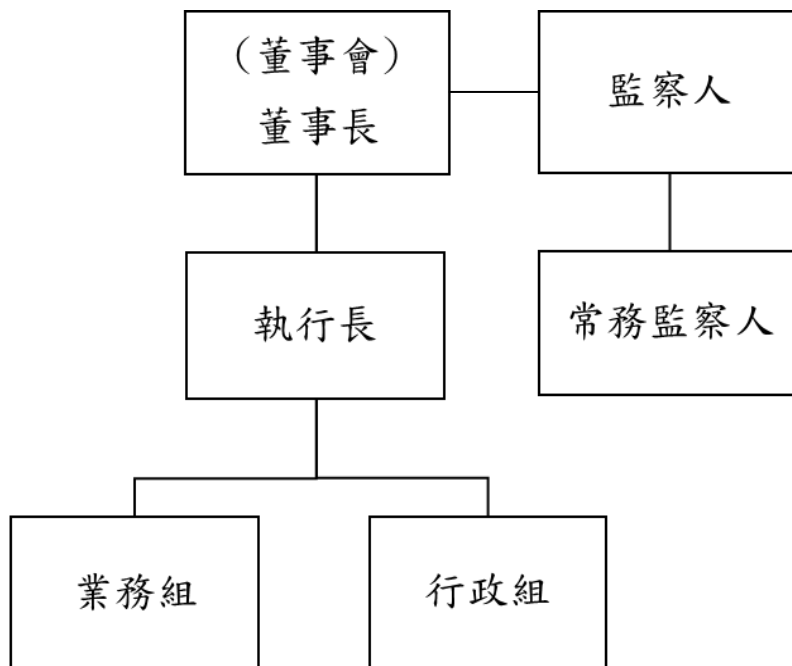
- 10.合併之擬議。
- 11.工作人員之編制及待遇之決定。
- 12.其他捐助章程規定事項之擬議或決議。

(二) 監事會，監察人數 3 至 5 人，其選聘、解聘程序與董事同。監察人任期與董事同，並均為無給職。監察人職權如下：

- 1.審查本會之預算及決算報告。
- 2.監察本會之業務、財務是否依章程及董事會決議辦理。
- 3.稽核本會之財務帳冊、文件及財產資料。
- 4.參與本會之董事、監察人聯席會議。

(三) 執行單位

本會因應業務需要得設執行長及職員若干人，職員分為業務與行政等兩組，處理基本會務與專案推動，以整合相關資源，滾動式推動博物館專業提升、國際交流等業務，促進國內博物館館際專業成長與合作為目標。本會組織系統圖如下：



## 貳、工作計畫或方針

### 一、計畫名稱：基本會務推動與研發營運管理計畫

- (一)計畫重點：營運與管理本會行政事務、統籌對外合作資源、協助業務籌劃與推動年度應行計畫。
- (二)經費需求：新臺幣 550 萬 1 千元。
- (三)預期效益：維運本會各項事務並確實本會基金之運用，以達成基金會設立目標並發揮效益。



## 二、計畫名稱：博物館展覽及教育推廣計畫

- (一)計畫重點：以博物館四大功能為應用基礎，與全臺多個博物館或文化場域合作，積極推動展覽與教育活動，加強博物館典藏文物保存、研究與應用，搭建多方交流平台，促進館際間的多元應用，加強國內社教機構的互惠與互助。
- (二)經費需求：新臺幣 300 萬元。
- (三)預期效益：與博物館合作辦理各項展覽及教育推廣活動，發揮展示與教育功能，促進全民文化休閒及終身學習。

## 三、計畫名稱：博物館國際交流與人才培育計畫

- (一)計畫重點：串聯全臺博物館共同響應 518 國際博物館日主題，推動國內博物館從業人員及專家學者參與國際組織或出席相關會議，引進國外新知，將臺灣經驗推向國際，並透過開設博物館人才養成及工作內涵傳習課程，提升國內博物館品質與文化發展。
- (二)經費需求：新臺幣 350 萬元。
- (三)預期效益：鼓勵國內博物館與國際專業社群交流，並辦理博物館從業人員職能發展的實務課程，提升其博物館知識與能力，深化博物館人員知識生產及詮釋溝通等專業職能。

## 四、計畫名稱：臺灣建築發展史知識推展計畫

- (一)計畫重點：汲取國外建築博物館經驗，以我國建築發展史脈絡，繼續加強臺灣建築史系統性資源調查及研究，並推動辦理建築展覽、教育推廣活動或創意轉譯運用，開啟建築議題的公眾對話。
- (二)經費需求：新臺幣 342 萬元。
- (三)預期效益：
  - 1.以臺灣建築發展史脈絡為基礎，深入探究相關史料內涵，發展建築領域多元主題的研究。
  - 2.辦理建築相關之展覽、活動及資源運用，推動大眾建築教育與跨與討論。

## 參、本年度預算概要

### 一、收支營運概況

- (一)本年度勞務收入 992 萬元，較上年度預算數 1,468 萬元，減少 476 萬元，約 32.43%，主要係文化部補助辦理專案計畫收入減少所致。
- (二)本年度政府補助基本營運收入 573 萬 6 千元，較上年度預算數 661 萬 1 千元，減少 87 萬 5 千元，約 13.24%，主要係文化部補助基本營運收入減少所致。
- (三)本年度受贈收入 20 萬元，同上年度預算數 20 萬元。
- (四)本年度財務收入 13 萬元，較上年度預算數 17 萬元，減少 4 萬元，約 23.53%，

主要係孳息收入減少所致。

(五)本年度勞務成本 1,012 萬元，較上年度預算數 1,488 元，減少 476 萬元，約 31.99%，主要係專案計畫收入減少所致。

(六)本年度管理費用 583 萬 6 千元，較上年度預算數 677 萬 1 千元，減少 93 萬 5 千元，約 13.81%，主要係擲節相關人事費及行政管理會所致。

(七)以上總收支相抵後，計賸餘 3 萬，較上年度預算賸餘數 1 萬元，增加 2 萬元，約 200.00%，主要係擲節管理費用所致。

## 二、現金流量概況

(一)業務活動之淨現金流出 3 萬 3 千元。

(二)無投資活動之淨現金流入或流出。

(三)無籌資活動之淨現金流入或流出。

(四)現金及約當現金之淨減 3 萬 3 千元，係期末現金 332 萬元，較期初現金 335 萬 3 千元減少之數。

## 三、淨值變動概況

本年度期初淨值 1,745 萬 2 千元，增加本年度賸餘 3 萬元，期末淨值為 1,748 萬 2 千元。

## 肆、前年度及上年度已過期間預算執行情形及成果概述

### 一、前年度決算結果及成果概述

#### (一)決算結果：

1.勞務收入決算數 1,525 萬 6 千元，較預算數 1,550 萬元，減少 24 萬 4 千元，約 1.57%，主要係部分專案計畫依計畫期程保留至下年度執行所致。

2.政府補助基本營運收入決算數 581 萬 8 千元，較預算數 1,080 萬 8 千元，減少 499 萬元，約 46.17%，主要係政府補助基本營運計畫款減少所致。

3.受贈收入決算數 7 萬 3 千元，較預算數 50 萬元，減少 42 萬 7 千元，約 85.40%，主要係本年度捐款情形未如預期所致。

4.財務收入決算數 13 萬 3 千元，較預算數 18 萬元，減少 4 萬 7 千元，約 26.11%，主要係孳息收入減少所致。

5.其他業務外收入原無預算數，本年度決算數 3 萬 6 千元，主要係收取權利金所致。

6.勞務成本決算數 1,540 萬 6 千元，較預算數 1,600 萬元，減少 59 萬 4 千元，約 3.71%，主要係受疫情影響未辦理與博物館有關之教育推廣活動所致。

7.管理費用決算數 584 萬 9 千元，較預算數 1,098 萬 2 千元，減少 513 萬 3 千元，約 46.74%，主要係擲節人事相關經費所致。

8.以上總收支相抵後，計賸餘 6 萬 1 千元，較預算賸餘數 6 千元，增加 5 萬 5 千元，約 916.67%，主要係收入減少致擲節管理費用所致。

## (二)計畫執行成果概述：

### 1.基本會務推動與研發營運管理計畫

#### (1)辦公空間調整裝修與設備租賃

本會目前使用國立臺灣博物館辦公空間，因 110 年編制新增專案執行秘書一名需擴增辦公空間，經該館同意已完成調整場地使用面積，並將持續租借該場地，另為利列印辦公資料文件能便捷完備，已租賃 1 臺彩色印表機使文書處理工作發揮最佳的運作效能。

#### (2) LOGO 辦理商標登記

本會於 109 年請美編人員設計 Logo 識別標誌共兩款，110 年已辦理臺灣商標註冊及著作權登記。

### 2.博物館展覽與教育推廣計畫

#### (1)「繪自然—博物畫裡的臺灣」特展

本會與國立公共資訊圖書館合作，將國立臺灣博物館「繪自然—博物畫裡的臺灣」特展移展至該館，展期自 110 年 11 月 23 日至 111 年 3 月 6 日，展覽以文化社教機構雙向交流及互動，提高社會教育績效服務與品質，達到資源共享目標，並發揮跨界合作推廣的綜效。

#### (2)博物館專業治理調查研究計畫

本會協助國立臺北藝術大學辦理「博物館專業治理調查研究計畫」，該計畫目的在於為博物館專業治理的政策，重新檢視各館舍專業工作委外事項，提供有關博物館專業工作職場狀況的實證資料，以利相關政策方針之研擬或調整，針對國公立博物館、地方文化館以及周邊社群（學校機構、民間 NPO 團體、民間公司）進行質性與量性研究，有助臺灣博物館專業治理能對症下藥，逐漸改變博物館專業工作的職場結構。

#### (3)臺原亞洲偶戲博物館捐贈文物數位影像拍攝計畫

原典藏於臺原亞洲偶戲博物館之偶戲文物，經由林經甫博士於 109 年 9 月將其捐贈國立臺灣博物館，係從多元文化觀點與民族學視角有系統地進行蒐藏，其數量可觀、種類完整多元，具有豐富文化資產價值，本會協助該館執行數位影像拍攝計畫，依文物種類拍攝共計 2,790 件，以期達成文化保存傳承效益。

#### (4)2021 國際博物館日年度主題系列活動-518 國際博物館日專題講座

本會為呼應國際博物館協會(ICOM)倡導之國際博物館日年度主題「博物館的未來：復甦與新象」，協助中華民國博物館學會與中央研究院數位文化中心辦理 518 國際博物館日專題講座，並推廣中研院「開放博物

館」平臺，分享文化機構新形態的實務作法與數位運用的創新模式，邀請更多博物館使用該平臺，將實體展內容轉化成數位展覽給大眾觀賞，實踐博物館社會責任。

### 3. 國際交流與人才培育策略計畫

#### (1) 博物館從業人員 Level Up 計畫

本會自 109 年起規劃「博物館從業人員 Level Up 計畫」，以精進博物館人員職能為出發點，提升博物館人才專業能力，希望成為臺灣各博物館資源與專業交流之合作夥伴，打造博物館資源交流平臺。活動對象以中、小型或私立博物館現職人員為優先，將服務對象深入擴及全國各階層博物館。110 年以「復甦與新象」為主軸，請北區、中區、南區、東區、澎湖、金門、連江的執行單位規劃辦理工作坊、講座與博物館參訪等活動，強調在地特色，串聯區域內博物館與文化場所的凝聚力，共同推廣與扶植，各區辦理的相關教材資源也將規劃上傳於本會官網供大眾使用。

#### (2) 編纂出版第九屆博物館研究國際雙年學術研討會論文集

本會於 109 年與國立臺北藝術大學合作辦理博物館學術雙年研討會，透過主題「歷史：覆蓋、揭露與淨化昇華」以博物館典藏、研究、展示與教育並涵蓋各層面進行深入探討，110 年接續研討會的成果，協助該校將 109 年研討會之學術成果出版成論文集，讓國內外博物館領域的專業人才，可以透過該論文集來掌握最新的國際趨勢及相關議題，厚實專業智識與技能，提供博物館學術研究與從業人員研究與實務經驗之分享。

#### (3) 「師大大師 vs. 群眾集智」研究計畫案

本會協助國立臺灣師範大學將歷屆校友師長典藏藝術品 3,000 餘件，進行資料及藏品圖像蒐集、資料欄位整建和著作權相關權利盤點等，促進藝術典藏近用，從藏品的歷史背景為出發，進行文物的深入調查研究、歷史文獻爬梳、口述訪談等操作，期以培植文史學術研究之專業人才，聚焦館所特色，充實未來策畫展覽的人文底蘊與內涵。

#### (4) 博物館典藏文物與原民工藝創意加值運用計畫

本會與卡塔文化工作室合作，帶領花東地區藝術家對族群與家族文化的深入認識與研究，並規劃安排參觀國立臺灣博物館庫房，結合博物館典藏的人類學與考古學文物，透過近距離觀察文物的元素及技法，藉以激發文創工藝的創作靈感，以當代藝術作品呈現出其所蘊含的深層意義與精神。計畫持續進行中，將透過藝術創作及技術與過去祖先們的智慧連結，說出跨越世代的族群故事，讓大眾對原住民文化有更多的認識。

### 4. 臺灣建築發展史知識推展計畫

(1)二次戰後臺灣建築經典圖說加值運用計畫

本會與臺灣現代建築學會合作，運用國立臺灣博物館「二次戰後臺灣經典建築設計圖說徵集計畫」所徵集的 12 萬筆建築圖說、文件、照片、契約等進行更多向度的加值運用，讓資料內容透過專題研究的詮釋寫作，以及拍攝紀錄影片的方式，能面向一般大眾，進而開啟臺灣籌設建築博物館的對話與交流。

(2)臺灣戰後現代建築師譜系展(暫定)前期文案研究案

本會與財團法人成大研究發展基金會共同辦理「臺灣戰後現代建築師譜系展(暫定)前期文案研究案」，因成大建築系於 108 年執行國立臺灣博物館《戰後臺灣現代建築師譜系調查研究(1945—1971)案》之成果深獲迴響，為延續成果效益，讓大眾更加瞭解臺灣建築師專業發展歷史脈絡，規劃辦理「臺灣戰後現代建築師譜系展(暫定)」，期望透過展覽讓更多大眾瞭解臺灣建築師及其歷史脈絡，進而帶動多元交流，促進臺灣建築專業發展。110 年已先行辦理展覽前期文案研究工作，進行研究成果內容轉譯、文案撰寫、策展物件整備、展場設計等，為展覽的推出做好準備。

(3)臺灣省建築師公會現存文獻資料清查研究計畫

本會與財團法人成大研究發展基金會共同辦理「臺灣省建築師公會現存文獻資料清查研究計畫」，為使本會與成大基金會共同辦理「臺灣戰後現代建築師譜系展(暫定)前期文案研究案」之論述更加深入，針對臺灣戰後「建築技師公會」到「建築師公會」的發展歷程，進行全面調查與研究，以期透過研究成果補足臺灣戰後現代建築師發展脈絡，並為後續展覽建立厚實的基礎。

(4)「張肇康先生百年誕辰建築紀念大展」

本會協助王大閎建築研究與保存學會舉辦「張肇康先生百年誕辰建築紀念大展」，張肇康建築師在臺灣現代建築史上佔有重要地位，且就東亞現代建築史的角度，在實務上、教學上均有成就，該會於 110 年進行前置工作，包文宣設計、紀錄片拍攝、相關活動規劃等，將透過本次展出呈現其建築資產對於華人建築文化的現代性，及臺灣戰後現代建築與世界建築思潮發展之關係。

(5)「高瞻遠矚：高而潘建築作品珠玉展」巡迴展

高而潘為臺灣現代建築的先鋒，亦是臺灣在二戰後所培養的第一代建築師，其作品包括臺北市立美術館、龍山寺禪房、新淡水高爾夫球場地、月裡山莊、胡適墓園等，見證了臺灣現代建築的發展，本會與國立臺灣博物館共同主辦「高瞻遠矚：高而潘建築師作品珠玉展」巡迴展，並辦

理開幕活動及專題演講座談會，其成果不僅是展示經典建築設計，更傳遞高而潘建築師的精神理想與時代故事。

## 二、上年度已過期間預算執行情形（截至 111 年 6 月 30 日執行情形）

- (一)勞務收入執行數 510 萬 5 千元，較預計數 734 萬元，減少 223 萬 5 千元，約 30.45%，主要係 111 年文化部補助計畫經費依計畫期程至下年度執行所致。
- (二)政府補助基本營運收入執行數 151 萬 1 千元，較預計數 330 萬 6 千元，減少 179 萬 5 千元，約 54.30%，主要係文化部補助款減少所致。
- (三)受贈收入執行數 5 萬元，較預計數 10 萬元，減少 5 萬元，約 50.00%，主要係因受到嚴重特殊傳染性肺炎(COVID-19) 疫情影響，影響各界捐助意願所致。
- (四)財務收入執行數 5 萬 5 千元，較預計數 8 萬 5 千元，減少 3 萬元，約 35.29%，主要係孳息收入預估差異所致。
- (五)其他業務外收入原無預算數，本期執行數 4 萬 1 千元，主要係因「台灣公宅 100 年」收取權利金所致。
- (六)勞務成本執行數 515 萬 5 千元，較預計數 744 萬元，減少 228 萬 5 千元，約 30.71%，主要係 111 年文化部補助計畫經費依計畫期程至下年度執行所致。
- (七)管理費用執行數 152 萬元，較預計數 338 萬 6 千元，減少 186 萬 6 千元，約 55.11%，主要係文化部補助款減少，擲節支出所致。
- (八)以上總收支相抵後，計賸餘 8 萬 7 千元，較預計賸餘數 5 千元，增加 8 萬 2 千元，約 1,640.00%，主要係孳息收入及收取權利金所致。

伍、其他：無。

# 財團法人臺灣博物館文教基金會

## 收支營運預計表

中華民國 112 年度

單位：新臺幣千元

前年度決算數		科 目	本年度預算數		上年度預算數		比較增(減-)數		說 明
金額	%		金額	%	金額	%	金額	%	
21,316	100.00	收入	15,986	100.00	21,661	100.00	-5,675	-26.20	
21,147	99.21	業務收入	15,856	99.19	21,491	99.22	-5,635	-26.22	
15,256	71.57	勞務收入	9,920	62.06	14,680	67.77	-4,760	-32.43	
5,818	27.30	政府補助基本營運收入	5,736	35.88	6,611	30.52	-875	-13.24	
73	0.34	受贈收入	200	1.25	200	0.93	-	-	
169	0.79	業務外收入	130	0.81	170	0.78	-40	-23.53	
133	0.62	財務收入	130	0.81	170	0.78	-40	-23.53	
36	0.17	其他業務外收入	-	-	-	-	-	-	
21,255	99.71	支出	15,956	99.82	21,651	99.95	-5,695	-26.30	
21,255	99.71	業務支出	15,956	99.82	21,651	99.95	-5,695	-26.30	
15,406	72.27	勞務成本	10,120	63.31	14,880	68.69	-4,760	-31.99	
5,849	27.44	管理費用	5,836	36.51	6,771	31.26	-935	-13.81	
61	0.29	本期賸餘(短絀)	30	0.18	10	0.05	20	200.00	

# 財團法人臺灣博物館文教基金會

## 現金流量預計表

中華民國 112 年度

單位：新臺幣千元

項 目	預算數	說 明
<b>業務活動之現金流量</b>		
稅前賸餘(短絀)	30	
利息股利之調整	-130	
未計利息股利之稅前賸餘(短絀)	-100	
<b>調整非現金項目</b>		
折舊費用	235	
減少(增加)應收款項	1,200	
減少(增加)預付款項	4	
增加(減少)應付款項	-267	
增加(減少)預收款項	-1,000	
遞延收入轉收入	-235	
未計利息股利之淨現金流入(流出)	-163	
收取利息	130	
業務活動之淨現金流入(流出)	-33	
<b>投資活動之現金流量</b>		
增加不動產、廠房及設備	-	
投資活動之淨現金流入(流出)	-	
<b>籌資活動之現金流量</b>		
增加短期債務、流動金融負債及其他負債	-	
籌資活動之淨現金流入(流出)	-	
現金及約當現金之淨增(淨減)	-33	
期初現金及約當現金	3,353	
期末現金及約當現金	3,320	



# 財團法人臺灣博物館文教基金會

## 淨值變動預計表

中華民國 112 年度

單位：新臺幣千元

科 目	上年度餘額	本年度增(減)數	截至本年度餘額	說 明
基金	11,700	-	11,700	
創立基金	5,000	-	5,000	
捐贈基金	5,000	-	5,000	
其他基金	1,700	-	1,700	
累積餘絀	5,752	30	5,782	
累積賸餘	5,752	30	5,782	
合 計	17,452	30	17,482	

本  
頁  
空  
白

# 財團法人臺灣博物館文教基金會

## 收入明細表

中華民國 112 年度

單位：新臺幣千元

前年度決算數	科目名稱	本年度預算數	上年度預算數	說 明
21,147	業務收入	15,856	21,491	
15,256	勞務收入	9,920	14,680	
15,256	政府補助專案 計畫收入	9,920	14,680	文化部補助辦理。
5,818	政府補助基本 營運收入	5,736	6,611	
5,818	政府補助基本 營運收入	5,736	6,611	為文化部補助經費認列收入數，包含經常門 550 萬 1 千元及資本門依企業會計準則第 21 號公報，按本期提列折舊認列收入 23 萬 5 千元。
73	受贈收入	200	200	
73	捐贈收入	200	200	受捐贈現金或其他財物等。
169	業務外收入	130	170	
169	財務收入	130	170	
133	利息收入	130	170	金融機構存款孳息。
36	其他業務外收入	-	-	
36	其他收入	-	-	
21,316	總 計	15,986	21,661	

備註：

1. 文化部本年度補助 1,542 萬 1 千元，係經常門經費。
2. 本年度經常門經費 992 萬及 550 萬 1 千元分別列於勞務收入及政府補助基本營運收入。

# 財團法人臺灣博物館文教基金會

## 支出明細表

中華民國 112 年度

單位：新臺幣千元

前年度決算數	科目名稱	本年度預算數	上年度預算數	說 明
21,255	業務支出	15,956	21,651	
15,406	勞務成本	10,120	14,880	
15,241	專案計畫成本	9,920	14,680	預計辦理計畫有： 1. 博物館展覽及教育推廣計畫 410 萬元。 2. 博物館國際交流與人才培育計畫 582 萬元。
165	教育推廣活動	200	200	辦理展覽與教育推廣活動 20 萬元。
5,849	管理費用	5,836	6,771	
1,808	用人費用	4,826	5,417	1. 正(兼)職員工及計時人員之薪資(含獎金與超時報酬)、勞健保、退休金提撥、補充保費等共 470 萬 1 千元。 2. 董監事出席費 12 萬 5 千元。
4,041	其他行政費用	1,010	1,354	為會務營運所需經費，如租金費用、文具用品、會計師簽證費與律師諮詢費、折舊費用等。
21,255	總 計	15,956	21,651	

財團法人臺灣博物館文教基金會  
固定資產投資明細表

中華民國 112 年度

單位：新臺幣千元

項 目	本年度預算數	說 明
本會 111 年無購置固定資產計畫	-	
總 計	-	

本  
頁  
空  
白

# 財團法人臺灣博物館文教基金會

## 資產負債預計表

中華民國 112 年 12 月 31 日

單位：新臺幣千元

110年(前年) 12月31日 實際數	科 目	112年12月31日 預計數	111年(上年) 12月31日 預計數	比較增(減-)數
	<b>資 產</b>			
13,380	流動資產	7,420	8,657	-1,237
9,041	現金	3,320	3,353	-33
3,200	流動金融資產	3,200	3,200	-
1,136	應收款項	900	2,100	-1,200
3	預付款項	-	4	-4
11,700	投資、長期應收款、貸款及準備金	11,700	11,700	-
11,700	準備金	11,700	11,700	-
1,393	不動產、廠房及設備	865	1,100	-235
1,723	什項設備	1,723	1,723	-
-330	減：累計折舊	-858	-623	-235
748	其他資產	747	747	-
743	什項資產	742	742	-
5	存出保證金	5	5	-
<b>27,221</b>	<b>資產合計</b>	<b>20,732</b>	<b>22,204</b>	<b>-1,472</b>
	<b>負 債</b>			
8,301	流動負債	2,300	3,567	-1,267
3,145	應付款項	1,200	1,467	-267
5,154	預收款項	1,100	2,100	-1,000
2	代收款	-	-	-
1,478	其他負債	950	1,185	-235
1,393	遞延負債	865	1,100	-235
85	保管款	85	85	-
<b>9,779</b>	<b>負債合計</b>	<b>3,250</b>	<b>4,752</b>	<b>-1,502</b>
	<b>淨 值</b>			
11,700	基金	11,700	11,700	-
5,000	創立基金	5,000	5,000	-
5,000	捐贈基金	5,000	5,000	-
1,700	其他基金	1,700	1,700	-
5,742	累積餘絀	5,782	5,752	30
5,742	累積賸餘	5,782	5,752	30
<b>17,442</b>	<b>淨值合計</b>	<b>17,482</b>	<b>17,452</b>	<b>30</b>
<b>27,221</b>	<b>負債及淨值合計</b>	<b>20,732</b>	<b>22,204</b>	<b>-1,472</b>

# 財團法人臺灣博物館文教基金會 員工人數彙計表

中華民國 112 年度

單位：人

職類（稱）	本年度員額預計數	說 明
董事長	1	
執行長	1	
職員	9	設有行政組與業務組等兩組共 9 名(含兼職)。
總 計	11	



**財團法人臺灣博物館文教基金會  
用人費用彙計表**

中華民國112年度

單位：新臺幣千元

科目名稱 職類 (稱)	薪資	超時工作報酬	津貼	獎金	退休、卹償金 及資遣費	分攤保險費	福利費	其他	總計
董事長	-	-	-	-	-	-	-	-	-
董監事	-	-	-	-	-	-	-	125	125
執行長	1,200	-	-	200	73	109	-	-	1,582
職員	2,293	60	-	356	128	282	-	-	3,119
總計	3,493	60	-	556	201	391	-	125	4,826

備註：其他12萬5千元為董監事出席費。

