

財團法人臺灣博物館文教基金會



111 年度預算

財團法人臺灣博物館文教基金會編

# 財團法人臺灣博物館文教基金會

## 目次

一、總說明	1
(一) 概況	1
(二) 工作計畫或方針	2
(三) 本年度預算概要	3
(四) 前年度及上年度已過期間預算執行情形及成果概述	4
(五) 其他	8
二、主要表	
(一) 收支營運預計表	9
(二) 現金流量預計表	10
(三) 淨值變動預計表	11
三、明細表	
(一) 收入明細表	13
(二) 支出明細表	14
(三) 固定資產投資明細表	15
四、參考表	
(一) 資產負債預計表	17
(二) 員工人數彙計表	18
(三) 用人費用彙計表	19

# 總 說 明



# 財團法人臺灣博物館文教基金會

## 總 說 明

中華民國 111 年度

### 壹、概況

#### 一、設立依據

依照民法暨財團法人法組織之。

#### 二、設立目的

以發展博物館社會使命、提升博物館專業、促進博物館國際交流為宗旨，業務範疇如下：

- (一) 博物館使命、願景、策略等之研究與發展。
- (二) 博物館之收藏、保存、展示、教育推廣與科技應用等專業提升相關研究與技能精進。
- (三) 博物館典藏創意增值、跨域應用之開發、推廣及營運等。
- (四) 博物館典藏空間整合與管理。
- (五) 博物館藏品修復協助與專業輔導。
- (六) 博物館之籌劃、營運等相關推動與協助。
- (七) 博物館之人才培育與人力支援。
- (八) 博物館館際交流與合作。
- (九) 博物館國際交流及專業組織參與。
- (十) 博物館人員赴國外研究、進修、訓練或出席國際會議等相關推動。
- (十一) 受政府委託辦理博物館評鑑、認證及輔導等相關業務。
- (十二) 辦理各項籌募基金之活動。
- (十三) 其他促進博物館事業發展之工作。

#### 三、組織概況

(一) 董事會，董事人數 7 至 15 人；董事長由董事互選產生，綜理會務，對外代表本會。董事會職權如下：

1. 基金之籌募及管理。
2. 經費之籌措與財產之管理及運用。
3. 董事、監察人之改選及解任。
4. 董事長之推選及解任。
5. 內部組織之訂定及管理。
6. 工作計畫之研訂及推動。
7. 年度預算及決算之審定。
8. 捐助章程變更之擬議。
9. 不動產處分或設定負擔之擬議。

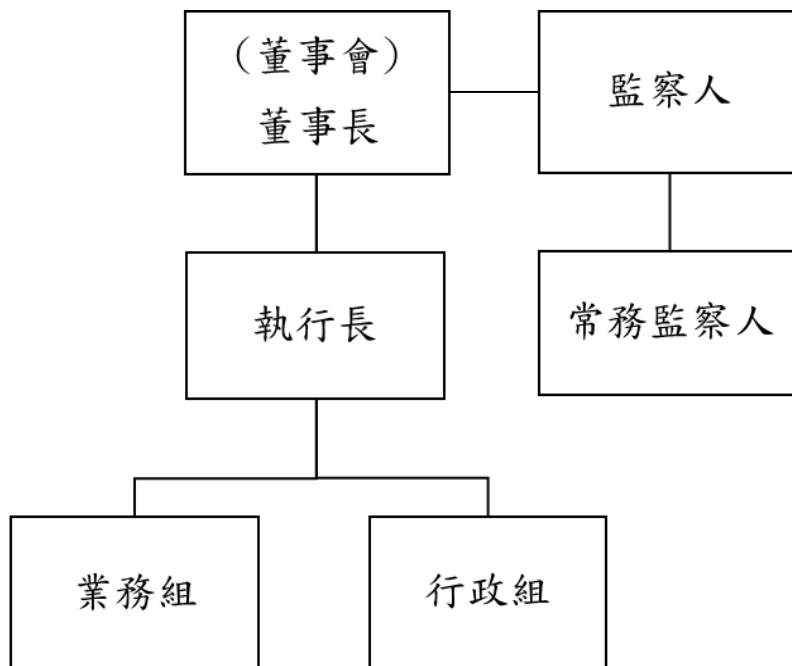
- 10.合併之擬議。
- 11.工作人員之編制及待遇之決定。
- 12.其他捐助章程規定事項之擬議或決議。

(二) 監事會，監察人數 3 至 5 人，其選聘、解聘程序與董事同。監察人任期與董事同，並均為無給職。監察人職權如下：

- 1.審查本會之預算及決算報告。
- 2.監察本會之業務、財務是否依章程及董事會決議辦理。
- 3.稽核本會之財務帳冊、文件及財產資料。
- 4.參與本會之董事、監察人聯席會議。

(三) 執行單位

本會因應業務需要得設執行長及職員若干人，職員分為業務與行政等兩組，處理基本會務與專案推動，以整合相關資源，滾動式推動博物館專業提升、國際交流等業務，促進國內博物館館際專業成長與合作為目標。本會組織系統圖如下：



## 貳、工作計畫或方針

### 一、計畫名稱：基本會務推動與研發營運管理計畫

- (一)計畫重點：營運與管理本會行政事務、統籌對外合作資源、協助業務籌劃與推動年度應行計畫。
- (二)經費需求：新臺幣 632 萬元。
- (三)預期效益：確實保管與管理本會基金之運用，以達成基金會設立目標並發揮效益。

## 二、計畫名稱：博物館展覽及教育推廣計畫

(一)計畫重點：串聯全臺博物館共同響應每年 518 國際博物館日主題，積極推動各項展覽與教育推廣活動，增進國人對於博物館之認知，鼓勵全民文化傳承及終身學習之教育推廣。

(二)經費需求：新臺幣 285 萬元。

(三)預期效益：

1. 透過 518 國際博物館日行銷串聯推廣全年度實體及線上活動，包含多元共融、友善平權等議題。
2. 協助或與博物館合作辦理展覽及各項教育推廣活動，發揮展示與教育功能，促進全民文化休閒及終身學習。

## 三、計畫名稱：博物館國際交流與人才培育計畫

(一)計畫重點：推動國內博物館從業人員及專家學者參與國際組織或出席相關會議進行交流，開設博物館人才養成及工作內涵傳習之課程，並建立產學合作多元運用，以提升國內博物館品質與文化發展。

(二)經費需求：新臺幣 757 萬元。

(三)預期效益：

1. 鼓勵國內博物館相關人員與國際專業社群交流，引進國外新知，並將臺灣經驗推向國際。
2. 普及博物館工作專業認知，深化博物館人員知識生產及詮釋溝通等專業職能。
3. 建立博物館與學校或相關產業的合作模式，加乘博物館資源多元應用。

## 四、計畫名稱：臺灣建築發展史知識推展計畫

(一)計畫重點：汲取國外建築博物館經驗，以我國建築發展史脈絡，繼續加強臺灣建築史系統性資源調查及研究，並推動辦理建築展覽、教育推廣活動或創意轉譯運用，開啟建築議題的公眾對話。

(二)經費需求：新臺幣 426 萬元。

(三)預期效益：

1. 以臺灣建築發展史脈絡為基礎，深入探究相關史料內涵，發展建築領域多元主題的研究。
2. 辦理建築相關之展覽、活動及資源運用，推動大眾建築教育與跨與討論。

## 參、本年度預算概要

### 一、收支營運概況

(一)本年度勞務收入 1,468 萬元，較上年度預算數 1,550 萬元，減少 82 萬元，約 5.29%，主要係調整文化部補助辦理專案計畫收入所致。

(二)本年度政府補助基本營運收入 661 萬 1 千元，較上年度預算數 1,080 萬 8 千

元，減少 419 萬 7 千元，約 38.83%，主要係調整文化部補助基本營運收入所致。

(三)本年度受贈收入 20 萬元，較上年度預算數 50 萬元，減少 30 萬元，約 60.00%，主要係預估各界捐款減少所致。

(四)本年度財務收入 17 萬元，較上年度預算數 18 萬元，減少 1 萬元，約 5.56%，主要係孳息收入減少所致。

(五)本年度勞務成本 1,488 萬元，較上年度預算數 1,600 萬元，減少 112 萬元，約 7.00%，主要係辦理業務計畫減少經費所致。

(六)本年度管理費用 677 萬 1 千元，較上年度預算數 1,098 萬 2 千元，減少 421 萬元 1 千元，約 38.34%，主要係調整會務基本運行經費所致。

(七)以上總收支相抵後，計賸餘 1 萬，較上年度預算賸餘數 6 千元，增加 4 千元，約 66.67%，主要係業務計畫執行完成預計賸餘數所致。

## 二、現金流量概況

(一)業務活動之淨現金流入 1 萬元。

(二)無投資活動之淨現金流入或流出。

(三)無籌資活動之淨現金流入或流出。

(四)現金及約當現金之淨增 1 萬元，係期末現金 501 萬元，較期初現金 500 萬元增加之數。

## 三、淨值變動概況

本年度期初淨值 1,738 萬 7 千元，增加本年度賸餘 1 萬元，期末淨值為 1,739 萬 7 千元。

## 肆、前年度及上年度已過期間預算執行情形及成果概述

### 一、前年度決算結果及成果概述

(一)決算結果：

1.勞務收入決算數 1,096 萬 6 千元，較預算數 1,607 萬元，減少 510 萬 4 千元，約 31.76%，主要係部分文化部補助辦理專案計畫依計畫期程保留至下年度執行所致。

2.政府補助基本營運收入決算數 375 萬 3 千元，較預算數 1,070 萬元，減少 694 萬 7 千元，約 64.93%，主要係部分文化部補助基本營運依計畫期程保留至下年度執行所致。

3.受贈收入決算數 17 萬 3 千元，較預算數 22 萬 9 千元，減少 5 萬 6 千元，約 24.45%，主要係本年度捐款情形未如預期所致。

4.財務收入決算數 17 萬 4 千元，較預算數 16 萬 3 千元，增加 1 萬 1 千元，約 6.75%，主要係孳息收入增加所致。

5.其他業務外收入原無預算數，本年度決算數 60 元，主要係收取採購標案工



本費所致。

- 6.勞務成本決算數 1,096 萬 6 千元，較預算數 1,580 萬元，減少 483 萬 4 千元，約 30.59%，主要係部分專案計畫依計畫期程保留至下年度執行所致。
- 7.補助教育推廣活動支出決算數 0 元，較預算數 17 萬元，減少 17 萬元，約 100.00%，主要係全球爆發嚴重特殊傳染性肺炎(COVID-19)，為杜絕室內戶外群聚感染，未辦理與博物館展覽有關之教育推廣活動所致。
- 8.管理費用決算數 386 萬元，較預算數 1,119 萬元，減少 733 萬元，約 65.50%，主要係擰節人事相關經費所致。
- 9.其他業務外支出原無預算數，本年度決算數 2,495 元，主要係繳回 107 年度林務局補助辦理計畫賸餘經費所致。
- 10.以上總收支相抵後，計賸餘 23 萬 8 千元，較預算賸餘數 2 千元，增加 23 萬 6 千元，約 11,800.00%，主要係部分專案計畫配合期程保留至下年度執行，其勞務成本相對減少所致。

## (二)計畫執行成果概述：

### 1.基本會務推動與研發營運管理計畫

#### (1)辦公室規劃與人力配置

因應轉型為博物館專業中介組織，於 109 年 4 月起向國立臺灣博物館租借行政大樓 3.55 坪為聯絡辦公室，添購辦公傢俱、資訊設備、辦公用品與攝錄影設備為公務使用。同月聘任 3 名專職人員專責會務推動與專案計畫執行，並聘國立臺灣博物館 4 名員工兼任本會職員協助專職人員。

#### (2)公務系統建置與歷史檔案回溯

本會自民國 80 年成立多年倚賴紙本行文，造成查詢與整理不易，有感現行電子化，於 5 月中旬完成公務系統建置。

為響應文化部長期推動「國家文化記憶庫計畫」，將過去公文與檔案所乘載著臺灣博物館學史料與在地知識建構的歷程與脈絡，於 109 年 10 月簽立勞務採購契約至 110 年 6 月完成數位化保存與雲端平臺共享。

#### (3)識別標誌設計與官網建立

本會依成立宗旨與業務範疇設計識別標誌與建立官網，以提升本會知名度、打造品牌形象，冀成為國內外博物館文化交流合作平臺。

識別標誌於本年度第四次董事監察人聯席會決議通過正式啟用，官網首頁已完成發想，依勞務合約期程於 110 年 7 月完成上架。

### 2.博物館展覽與教育推廣計畫

#### (1)2020 國際博物館日年度主題宣傳計畫

為響應國際博物館協會(ICOM)倡導全球國際博物館日，本年度主題為

「擁抱平權：多元共融的博物館」，本會與中華民國博物館學會合作，拍攝製作 2 支主題宣傳影片：「博物館為你而開形象影片」與「博物館平權與面對防疫影片」，如實紀錄本年度防疫情況下仍極力實踐平權共融，結合社會群眾的生活情境，揉合生活切面與博物館的連結互動。

(2) 「史前巨獸-古生物特展(蘭博站)」特展

為響應文化平權政策，本會與宜蘭縣立蘭陽博物館將「史前巨獸—古生物特展」移師蘭陽平原辦理(於 110 年 1 月 22 日開展)。透由此展，促進民眾與孩童近距離認識古生物，理解當代人類行為對自然生態的影響，共同為地球環境及生態保育貢獻心力；此外，也有效平衡城鄉文化差異與教育落差，協助當地提升展覽與辦理活動的視野及技能。

(3) 2020 第一屆臺灣科學節-科學藝術舞臺劇

本會協助國立自然科學博物館辦理 2020 第一屆臺灣科學節-科學藝術舞臺劇「星空的立法者-克卜勒的一生」，於 11 月 3 個週末分別在臺北、高雄、臺中巡迴演出 6 場次。透過科學藝術舞臺劇精彩呈現，去除以往傳統學習科學嚴肅框架，將科學的「硬知識」以生活體驗和文化融合的多元形式更深入人心，讓邏輯思辯的態度成為人們的日常心態，鼓勵全民終身學習，進而達到博物館的教育內涵與使命。

3. 國際交流與人才培育策略計畫

(1) 「2019 ICOM 京都大會:臺灣論文集」出版計畫

為促進國內博物館專業人才、從業人員、相關科系學生與國際接軌，鼓勵青年參與全球博物館社群學術文化活動，增進跨國交流經驗，厚實專業知識與技能，本會與中華民國博物館學會合作，擇取臺灣博物館專業人才於 2019 年 ICOM 京都大會之國際會議上公開發表研究成果之論文 31 篇與短文摘要 15 篇，編纂成論文集於 11 月出版；也出版數位形式俾利全球博物館研究者與相關專業人士對我國學術實例與研究之參考與引用依據。

(2) 博物館從業人員 Level Up 計畫

本會以「精進博物館人員職能」為出發點，從國際交流、田野調查走訪技能、文物修護與數位典藏、展覽規劃與執行、教育推廣與行銷策略等 6 大面向，協請北區、中區、南區、東區及離島的大專院校於本年度至 110 年 6 月辦理工作坊、講座與博物館參訪等活動，強調在地特色，串聯區域內博物館與文化場所的凝聚力，共同推廣與扶植。各區辦理的相關教材與影音影像紀錄也規劃公開在本會官網供大眾使用。

(3) 2020 年第九屆博物館研究國際雙年學術研討會「歷史:覆蓋、揭露與淨化昇華」

為博物館專業人才發展與育成，本會與國立臺北藝術大學於 10 月 29 日至 30 日合作辦理博物館學術雙年研討會。研討會的參與者除了論文發表者與評論學者，亦邀請相關學者、教師、研究生及博物館理論與實務專家與會，是兩年一度國內外博物館社群進行學術交流的重要盛會。經學術委員審查，錄取口頭發表論文摘要 64 篇、海報發表摘要 18 篇，也額外錄取口頭發表論文摘要中具博物館實務經驗 14 篇。

#### (4)藝術記憶·百年榮光：臺師大典藏盤點計畫

為推動重建臺灣美術史重要資產，本會協助國立臺灣師範大學美術館籌備處將該校典藏歷屆校友與師長之 3,300 餘件作品，於 110 年 1 月前完成圖像蒐集編碼、藏品描述建立數位化、藏品權利盤點及建立庫房條碼管理系統等，以促進藝術典藏近用，發揮大學美術館教育功能和人才培育使命，及提升學校藝術典藏之公共性。

### 4.臺灣建築發展史知識推展計畫

#### (1)世界各國建築展示調查研究計畫

計畫以「臺灣需要什麼樣的建築博物館？」為契機，由社團法人台灣現代建築學會蒐羅全世界各地的建築展示資料，借鏡各國成立建築博物館的經驗，對 7 位建築博物館國際聯盟(ICAM)成員進行訪談、10 座國際間重要建築博物館與 3 個建築展覽及其機構等案例分析，並舉辦 2 場座談會討論臺灣建築博物館的定位與發展方向，集結研究結果作為臺灣成立建築博物館或舉辦建築展覽之短、中、長程策略之參考。

#### (2)二次戰後臺灣建築經典圖說加值運用計畫

本會與社團法人台灣現代建築學會合作，將國立臺灣博物館「二次戰後臺灣經典建築圖說」館藏進行加值運用，讓民眾對於台灣建築的發展和成就，有更深刻的認識並融入日常生活。

A.專題研究寫作「台灣公共住宅百年史」，將歷史的演進往前回顧日治時期到現今，洞悉台灣公共住宅的歷史脈絡與設計動機，作為未來推動公共住宅的建構。

B.紀錄片形式拍攝嘉南平原「菁寮聖十字架天主堂的興建計畫」，以建築圖說對比建築現況，呈現出不同的厚度，包括了建築師的想像、建堂工事的轉變，形成一個時間流動的整體。

## 二、上年度已過期間預算執行情形（截至 110 年 6 月 30 日執行情形）

(一)勞務收入執行數 935 萬 6 千元，較預計數 775 萬元，增加 160 萬 6 千元，約 20.72%，主要係 109 年文化部補助基本營運依計畫期程保留部分款項至下年度執行所致。

(二)政府補助基本營運收入執行數 503 萬 2 千元，較預計數 540 萬 4 千元，減少

- 37萬2千元，約6.88%，主要係文化部核定撥付補助款第1期款所致。
- (三)受贈收入執行數6萬3千元，較預計數25萬元，減少18萬7千元，約74.80%，主要係因受到嚴重特殊傳染性肺炎(COVID-19)疫情影響，影響各界捐助意願所致。
- (四)財務收入執行數5萬6千元，較預計數9萬元，減少3萬4千元，約37.78%，主要係利息收入預估差異所致。
- (五)其他業務外收入原無預算數，本期執行數3萬3千元，主要係因「台灣公宅100年」收取版稅收入所致。
- (六)勞務成本執行數277萬5千元，較預計數800萬元，減少522萬5千元，約65.31%，主要係受嚴重特殊傳染性肺炎(COVID-19)疫情影響，為杜絕室內戶外群聚感染，配合政令延緩或暫停辦理原定年度工作計畫所致。
- (七)管理費用執行數294萬9千元，較預計數549萬1千元，減少254萬2千元，約46.29%，主要係因應組織轉型為擴展業務增聘員額，尚待增補所致。
- (八)以上總收支相抵後，計賸餘881萬6千元，較預計賸餘數3千元，增加881萬3千元，約293,766.67%，主要係文化部核定撥付補助款第1期款，且逢嚴重特殊傳染性肺炎(COVID-19)疫情影響，以致預定執行的業務計畫延至下半年執行所致。

伍、其他：無。

# 主 要 表



# 財團法人臺灣博物館文教基金會

## 收支營運預計表

中華民國 111 年度

單位：新臺幣千元

前年度決算數		科 目	本年度預算數		上年度預算數		比較增(減-)數		說 明
金額	%		金額	%	金額	%	金額	%	
15,066	100.00	收入	21,661	100.00	26,988	100.00	-5,327	-19.74	
14,892	98.85	業務收入	21,491	99.21	26,808	99.33	-5,317	-19.83	
10,966	72.79	勞務收入	14,680	67.77	15,500	57.43	-820	-5.29	
3,753	24.91	政府補助基本 營運收入	6,611	30.52	10,808	40.05	-4,197	-38.83	
173	1.15	受贈收入	200	0.92	500	1.85	-300	-60.00	
174	1.15	業務外收入	170	0.78	180	0.67	-10	-5.56	
174	1.15	財務收入	170	0.78	180	0.67	-10	-5.56	
14,828	98.42	支出	21,651	99.95	26,982	99.98	-5,331	-19.76	
14,826	98.41	業務支出	21,651	99.95	26,982	99.98	-5,331	-19.76	
10,966	72.79	勞務成本	14,880	68.69	16,000	59.29	-1,120	-7.00	
3,860	25.62	管理費用	6,771	31.26	10,982	40.69	-4,211	-38.34	
2	0.01	業務外支出	-	-	-	-	-	-	
2	0.01	其他業務外支出	-	-	-	-	-	-	
238	1.58	本期賸餘(短絀)	10	0.05	6	0.02	4	66.67	

# 財團法人臺灣博物館文教基金會

## 現金流量預計表

中華民國 111 年度

單位：新臺幣千元

項 目	預算數	說 明
業務活動之現金流量		
稅前賸餘(短絀)	10	
利息股利之調整	-170	
未計利息股利之稅前賸餘(短絀)	-160	
調整非現金項目		
折舊費用	291	
遞延收入轉收入	-291	
未計利息股利之淨現金流入(流出)	-160	
收取利息	170	
業務活動之淨現金流入(流出)	10	
投資活動之現金流量		
增加不動產、廠房及設備	-	
投資活動之淨現金流入(流出)	-	
籌資活動之現金流量		
增加短期債務、流動金融負債及其他負債	-	
籌資活動之淨現金流入(流出)	-	
現金及約當現金之淨增(淨減)	10	
期初現金及約當現金	5,000	
期末現金及約當現金	5,010	



財團法人臺灣博物館文教基金會  
淨值變動預計表

中華民國 111 年度

單位：新臺幣千元

科目	上年度餘額	本年度增(減)數	截至本年度餘額	說明
基金	11,700	0	11,700	
創立基金	5,000	0	5,000	
捐贈基金	5,000	0	5,000	
其他基金	1,700	0	1,700	
累積餘絀	5,687	10	5,697	
累積賸餘	5,687	10	5,697	
合計	17,387	10	17,397	

本  
頁  
空  
白

# 明 細 表



# 財團法人臺灣博物館文教基金會

## 收入明細表

中華民國 111 年度

單位：新臺幣千元

前年度決算數	科目名稱	本年度預算數	上年度預算數	說 明
14,892	業務收入	21,491	26,808	
10,966	勞務收入	14,680	15,500	
10,966	政府補助專案計畫收入	14,680	15,500	文化部補助辦理。
3,753	政府補助基本營運收入	6,611	10,808	
3,753	政府補助基本營運收入	6,611	10,808	為文化部補助經費認列收入數，包含經常門 632 萬元及資本門依企業會計準則第 21 號公報，於資產耐用年限內，將遞延收入轉列收入 29 萬 1 千元。
173	受贈收入	200	500	
173	捐贈收入	200	500	受捐贈現金或其他財物等。
174	業務外收入	170	180	
174	財務收入	170	180	
174	利息收入	170	180	金融機構存款孳息。
15,066	總 計	21,661	26,988	

備註：

1. 文化部本年度補助 2,100 萬元，係經常門經費。
2. 本年度經常門經費 1,468 萬元及 632 萬元分別列於勞務收入及政府補助基本營運收入。

# 財團法人臺灣博物館文教基金會

## 支出明細表

中華民國 111 年度

單位：新臺幣千元

前年度決算數	科目名稱	本年度預算數	上年度預算數	說 明
14,826	業務支出	21,651	26,982	
10,966	勞務成本	14,880	16,000	
10,966	專案計畫成本	14,680	15,500	預計辦理計畫有： 1. 博物館展覽及教育推廣計畫285萬元。 2. 博物館國際交流與人才培育計畫757萬元。 3. 臺灣建築發展史知識推展計畫426萬元。
-	教育推廣活動	200	500	辦理展覽與教育推廣活動20萬元。
3,860	管理費用	6,771	10,982	
1,436	用人費用	5,417	9,449	1. 正(兼)職員工及計時人員之薪資(含獎金與超時報酬)、勞健保、退休金提撥、補充保費等共526萬7千元。 2. 董監事出席費15萬元。
2,424	其他行政費用	1,354	1,533	為會務營運所需經費，如租金費用、文具用品、會計師簽證費與律師諮詢費、折舊費用等。
2	業務外支出	-	-	
2	其他業務外支出	-	-	
14,828	總 計	21,651	26,982	

# 財團法人臺灣博物館文教基金會

## 固定資產投資明細表

中華民國 111 年度

單位：新臺幣千元

項 目	本年度預算數	說 明
本會 111 年無購置固定資產計畫	-	
總 計	-	

本  
頁  
空  
白



# 參 考 表



# 財團法人臺灣博物館文教基金會

## 資產負債預計表

中華民國 111 年 12 月 31 日

單位：新臺幣千元

109年(前年) 12月31日 實際數	科 目	111年12月31日 預計數	110年(上年) 12月31日 預計數	比較增(減-)數
	資 產			
12,569	流動資產	5,010	5,000	10
12,496	現金	5,010	5,000	10
73	應收款項	-	-	-
11,700	投資、長期應收款、貸款及 準備金	11,700	11,700	-
11,700	準備金	11,700	11,700	-
1,425	不動產、廠房及設備	1,072	1,363	-291
-	租賃權益改良	-	-	-
-	機械及設備	-	-	-
1,498	什項設備	1,728	1,728	-
-73	減：累計折舊	-656	-365	-291
772	其他資產	772	772	-
<b>26,466</b>	<b>資產合計</b>	<b>18,554</b>	<b>18,835</b>	<b>-281</b>
	負 債			
7,575	流動負債	-	-	-
1,395	應付款項	-	-	-
6,180	預收款項	-	-	-
1,510	其他負債	1,157	1,448	-291
1,425	遞延負債	1,072	1,363	-291
85	保管款	85	85	-
9,085	負債合計	1,157	1,448	-291
	淨 值			
11,700	基金	11,700	11,700	-
5,000	創立基金	5,000	5,000	-
5,000	捐贈基金	5,000	5,000	-
1,700	其他基金	1,700	1,700	-
5,681	累積餘絀	5,697	5,687	10
5,681	累積賸餘	5,697	5,687	10
17,381	淨值合計	17,397	17,387	10
<b>26,466</b>	<b>負債及淨值合計</b>	<b>18,554</b>	<b>18,835</b>	<b>-281</b>

# 財團法人臺灣博物館文教基金會

## 員工人數彙計表

中華民國 111 年度

單位：人

職類（稱）	本年度員額預計數	說 明
董事長	1	
執行長	1	
職員	10	設有行政組與業務組等兩組共 10 名(含兼職)。
計時人員	1	為非屬本會正式編制內、每日工作時數未滿 8 小時、從事工作並獲得報酬之人員。
總 計	13	

**財團法人臺灣博物館文教基金會  
用人費用彙計表**

中華民國111年度

單位：新臺幣千元

科目名稱 職類 (稱)	薪資	超時工作報酬	津貼	獎金	退休、卹償金 及資遣費	分攤保險費	福利費	其他	總計
董事長	-	-	-	-	-	-	-	-	-
董監事	-	-	-	-	-	-	-	150	150
執行長	1,200	-	-	250	73	109	-	-	1,632
職員	2,172	241	-	453	133	297	-	168	3,464
計時人員	144	-	-	-	8	19	-	-	171
總計	3,516	241	-	703	214	425	-	318	5,417