

國立歷史博物館作業基金

業務計畫及預算說明

中華民國 101 度

壹、基金概況

一、設立宗旨：

國立歷史博物館（以下簡稱本館）隸屬教育部，規劃辦理各種歷史文物美術專題展示，及相關文物藝術品之典藏維護與研究，並配合展覽規劃辦理各種教育推廣活動，以落實政府文化教育政策，提升國民藝術素養，俾發揮文化資源全民共有、共享、共榮之功能。

本館自 97 年度起納入教育部「國立社教機構作業基金」實施範圍，於該基金下設「國立歷史博物館作業基金」，未來將更注重成本效益觀念，加強開源節流措施，提高經費使用效能，以減輕政府財政負擔，提升營運績效與服務品質，增加對社會的服務功能。

二、組織概況：

本館置館長 1 人，綜理館務，指揮、監督所屬員工。副館長 1 人，襄助館長處理館務，下設 5 組 3 室，分別掌理有關事項：

- (一)研究組：掌理歷史文物美術品蒐集、研究、考訂及出版等事項。
- (二)展覽組：掌理歷史文物美術品之陳列、規劃及展覽維護等事項。
- (三)典藏組：掌理歷史文物美術品之保管、建檔、點驗、維護及典藏等事項。
- (四)教育推廣組：掌理歷史文物美術品之教育推廣及國內外巡迴展出等事項。
- (五)文創行銷組：掌理歷史文物美術品之文化創意加值研究、利用企劃合作、品牌管理及營運行銷等事項。
- (六)秘書室：掌理研考、印信、文書、出納、庶務、財產保管、營繕工程、警衛安全及其他不屬於各組室事項。
- (七)主計室：依法辦理歲計、會計及統計事項。
- (八)人事室：依法辦理人事管理事項。

三、基金歸類及屬性：

本基金係預算法第 4 條第 1 項第 2 款第 4 目所定，凡付出仍可收回，而非用於營業之作業基金，並編製附屬單位預算之分預算。

貳、前年度及上年度已過期間預算執行情形（前年度決算結果及上年度預算截至 100 年 6 月 30 日止執行情形）

一、前（99）年度決算結果：

- （一）業務收入：決算數 1 億 5,854 萬 9 千元，較預算數 1 億 6,268 萬 1 千元，減少 413 萬 2 千元及 2.54%，主要係服務收入及雜項業務收入減少所致。
- （二）業務成本與費用：決算數 1 億 7,944 萬 9 千元，較預算數 1 億 6,700 萬 2 千元，增加 1,244 萬 7 千元及 7.45%，主要係因服務成本及雜項業務費用增加所致。
- （三）業務外收入：決算數 1,454 萬 4 千元，較預算數 490 萬元，增加 964 萬 4 千元及 196.82%，主要係資產使用及權利金收入及雜項收入增加所致。
- （四）收支餘絀：決算數短絀 635 萬 6 千元，預算數賸餘 57 萬 9 千元，由餘轉絀，主要係雜項業務費用增加所致。
- （五）固定資產之建設改良與擴充：決算數 1,710 萬元，與預算數同，執行率 100%。

二、上（100）年度截至 6 月 30 日止預算執行情形：

- （一）業務收入：實際業務收入 9,534 萬 5 千元，較預計業務收入 9,157 萬元，增加 377 萬 5 千元及 4.12%，主要係其他補助收入及雜項業務收入增加所致。
- （二）業務成本與費用：實際業務成本與費用 8,832 萬 2 千元，較預計業務成本與費用 9,360 萬 4 千元，減少 528 萬 2 千元及 5.64%，主要係服務成本及管理及總務費用減少所致。
- （三）業務外收入：實際業務外收入 472 萬 9 千元，較預計業務外收入 314 萬 7 千元，增加 158 萬 2 千元及 50.28%，主要係資產使用及權利金收入增加所致。

(四) 收支餘絀：實際發生賸餘 1,175 萬 3 千元，較預計賸餘 111 萬 3 千元，增加賸餘 1,064 萬元及 955.94%，主要係其他補助收入、雜項業務收入及資產使用及權利金收入，實際數較預計數多，服務成本及管理及總務費用較預計減少所致。

(五) 固定資產之建設改良與擴充：預計固定資產之建設改良與擴充 785 萬 7 千元，實際固定資產之建設改良與擴充 1,051 萬 6 千元，實際執行進度較預計進度超前約 33.85%。

參、業務計畫

一、營運計畫：

| 營運計畫 | 績效目標 | 績效衡量指標預期成果 |
|-------------------------------|---|--|
| (一) 館務服務方面 1. 規劃辦理各項文物美術展覽 | 1.1 根據本館特性及展覽內容多樣化之目標規劃辦理各項文物美術展覽。就來源而言，涵蓋國際、台灣、華夏三大類；以性質區分，包括文物收藏展與創作展；以型態而言，含括特展及常態展。 | (1) 籌辦國際性展覽：預計展出「小羅浮宮展」等 3 項。 (2) 華夏交流展：預計展出「兩岸三地張大千紀念展」等 3 項。 (3) 創作展、文物收藏展及館藏展：預計展出「喻仲林畫展」等 19 項。另配合展覽編印出版圖錄約 21 種，提供各界參考運用。 |
| | 1.2 提供參觀民眾導覽解說服務。 | 預計全年英文導覽 25 至 30 團、中文導覽 300 至 400 團。 |
| | 1.3 配合相關展覽，規劃系列專題講座，提升展場同仁專業素養，預計邀請社會各界具實務經驗之專業人士現身說法及交流。 | 預計辦理 6 場。 |

| 營運計畫 | 績效目標 | 績效衡量指標預期成果 |
|--------------------|---|--|
| | 1.4 為加強展場同仁服務禮貌，持續舉辦優良服務態度導覽人員票選活動，公開投票選拔，獲高票之前三名給予獎勵。 | 全年辦理 1 次。 |
| 2. 推動各項文物美術及博物館學研究 | 2.1 舉辦國際性學術研討會：提升學術研究深度與廣度，加強國際學術交流和文化推廣。 | 舉辦博物館 2012 國際學術研討會 1 場。 |
| | 2.2 學術研究成果發表與推廣，包括編輯出版專書及期刊。各項出版品皆採定價出售方式公開發行。 | (1)專書：預計出版「史物叢刊」2 本、研討會論文集 1 本、「台灣史系列民俗講座」專書 1 種。 (2)期刊：預計出版「國立歷史博物館學報」2 期、「歷史文物月刊」12 期、「史物論壇」2 期、「國立歷史博物館年報」1 種。 |
| | 2.3 舉辦各項學術專題系列講座。 | (1)學術專題系列講座，預計舉辦 8 至 10 場。 (2)華夏暨世界美術文物專題演講，預計辦理 4 場。 (3)南海讀書會，預計 12 場。 |
| | 2.4 繼續推廣各項藝文獎學金運作，成立設置「林玉山先生美術研究獎金」、「陳進藝術文化獎學金」、「劉延濤獎學金」、「傅狷夫獎學金」、「郭雪湖獎學金」等 5 | 以其孳息專供獎助，培育優秀藝術創作與研究人才。 |

| 營運計畫 | 績效目標 | 績效衡量指標預期成果 |
|-------------------------|--|---|
| | 項獎學金。 | |
| | 2.5 圖書資源之搜集、運用與推廣，除供本館人員參考使用外，並提供館際合作交流運用。 | 每年充實館藏圖書資料，中英文期刊約 200 種、中英文書籍 500 冊以上。 |
| 3. 辦理各項歷史文物暨藝術品之典藏與保存維護 | 3.1 典藏文物保險。 | 為加強典藏文物的安全與保障，全年度投保文物險。 |
| | 3.2 新店庫房承租：本館典藏庫房空間侷促不敷使用，未能爭取到適當場所前的權宜之計。 | 將大型或較近代的文物存放新店庫房，每年編列租金分兩次支付。 |
| | 3.3 保存維護文物。 | 新入藏文物登錄、拍攝正片及建檔，年度辦理文物薰蒸消毒、裝裱及修護等相關業務。 |
| | 3.4 選擇部分藏品印製月曆、桌曆或明信片，為推廣教育及國內外文化交流用。 | 預計製作 1,500 套。 |
| 4. 舉辦各種文物美術推廣教育活動 | 4.1 辦理「行動博物館」鄉鎮巡迴展。 | (1) 辦理「館藏中國歷代錢幣暨郵政博物館中國歷代文物郵票展」行動博物館，預計巡迴南投縣各鄉鎮 8 場次。 (2) 辦理「台灣文物行動博物館」，預計巡迴苗栗縣各鄉鎮 8 場次。 |
| | 4.2 結合社會、學校人力資源，共同推展館務。 | (1) 本年度文化志工預計 214 名，年度定期舉辦志工聯誼暨座談會，以增進館務的推展。 (2) 與臺北市、新北市所屬中學配合，推動學生服務學習方案，以充分運 |

| 營運計畫 | 績效目標 | 績效衡量指標預期成果 |
|------------------|---|---|
| | | 用社會與學校資源，推廣博物館營運功能。本年度預計辦理 2 梯次。 |
| | 4.3 辦理假日教育推廣及親子共學活動。 | 全年度預計規劃辦理 40 場次。 |
| | 4.4 辦理專題演講、座談會，推展終身學習。 | 全年度預計辦理 30~35 場次。 |
| | 4.5 舉辦文化藝術研習營，提供終身學習管道。 | 全年度預計規劃辦理 3~4 梯次。 |
| | 4.6 辦理兒童研習營（夏及冬令）。 | 全年度預計辦理 3~4 場次。 |
| | 4.7 為提倡書法風氣，促進傳統文化的傳承，舉辦全國書法春秋大賽。 | 預計編印活動專刊 1 本。 |
| | 4.8 規劃辦理機場文化藝廊（臺北、桃園及高雄）展覽。 | 本年度預計辦理 6 場。 |
| 5. 規劃辦理文創發展及行銷業務 | 5.1 藉助博物館典藏、研究、展覽、教育學習、休閒娛樂等核心優勢，強化及持續經營本館品牌權益。 | 建置及經營文創開發與增值應用資源網及平台，增加本館既有授權館藏圖像內容故事及增值應用資源，預計至少 50 件(則)。 |
| | 5.2 藉由各項核心產出，增加本館品牌知名度與品牌形象，強化本館品牌強度。 | (1) 針對本館形象及核心產品，製作 You Tube 行銷影片，預計至少 5 則。 (2) 積極參與博物館文創相關專業社群展覽或產品發表活動，預計至少 1 場次。 |
| | 5.3 藉由本館核心功能進行產業育成，積極推動產業合作，推出創新產品。 | (1) 推動產業合作開發案，預計至少 2 件。 (2) 辦理產業人才育成活動，預計至少 20 人次。 |

| 營運計畫 | 績效目標 | 績效衡量指標預期成果 |
|-------------------------|---|--|
| | 5.4 主動滿足消費者需求，增加本館品牌忠誠度。 | (1) 進行消費者需求調查(含量化問卷和質化焦點團體)，預計至少 2 項。 (2) 利用社群媒體及行動通訊等 Web 2.0 概念工具，與消費者進行有效溝通，行銷產出預計至少 100 則(次)。 |
| (二) 管理及總務方面 1. 資訊管理。 | 維護本館例行性資訊作業環境，依展覽性質委外製作相關活動網頁，依行政業務實際需求，調整現行資訊系統與環境。 | 開發與維護各項應用系統，強化本館對外之全球資訊入口網站功能，即時更新資訊，加強資料庫安全管理，提升行政效率暨為民服務品質。 |
| 2. 建築設施管理。 | 2.1 維護建築結構安全以確保整體建築品質；改善建築物本體維護技術及週邊園藝景觀工程整修，以維持本館歷史建築完整風貌。 | 加強館舍建築物維護保養，持續執行耐震評估暨建築結構體全面檢測；另定期配合換發及植栽相關季節性草花托襯以達本館庭園景觀綠意花草叢生，生態盎然之美景。 |
| | 2.2 營造觀眾舒適之參觀環境，以提升空間服務品質。 | 改善展場公共空間及相關硬體服務設施後，可活用現有空間，達到安全便利之目標，並提供民眾全方位貼心的參觀服務品質。 |
| 3. 機電設備管理。 | 3.1 加強維護既有機電設備維護作業，保持正常運作。 | 逐步更新汰換老舊機電設備，確保品質及安全之保障。 |

| 營運計畫 | 績效目標 | 績效衡量指標預期成果 |
|------|--|--|
| | 3.2 改善展場及其他公共等處所及辦公室內裝潢材料，為符合之防火耐燃建材，確保消防安全高度效能。 | 展場持續更新火警預警系統設施並符合消防法規之甲種防火門。另相關電器消防等設備均依規定簽訂維護合約定期委由專業機電消防顧問公司進行全面檢測，以維館舍用電安全。 |

二、固定資產之建設、改良、擴充與其資金來源及其投資計畫之成本與效益分析：

(一) 本年度預算總數為 690 萬元，其內容如下：

1. 專案計畫部分：無。

2. 一般建築及設備計畫部分：

(1) 分年性項目：無。

(2) 一次性項目：機械及設備 80 萬元、什項設備 610 萬。

(二) 資金來源：係均屬自有資金，其內容如下：

1. 專案計畫部分：無。

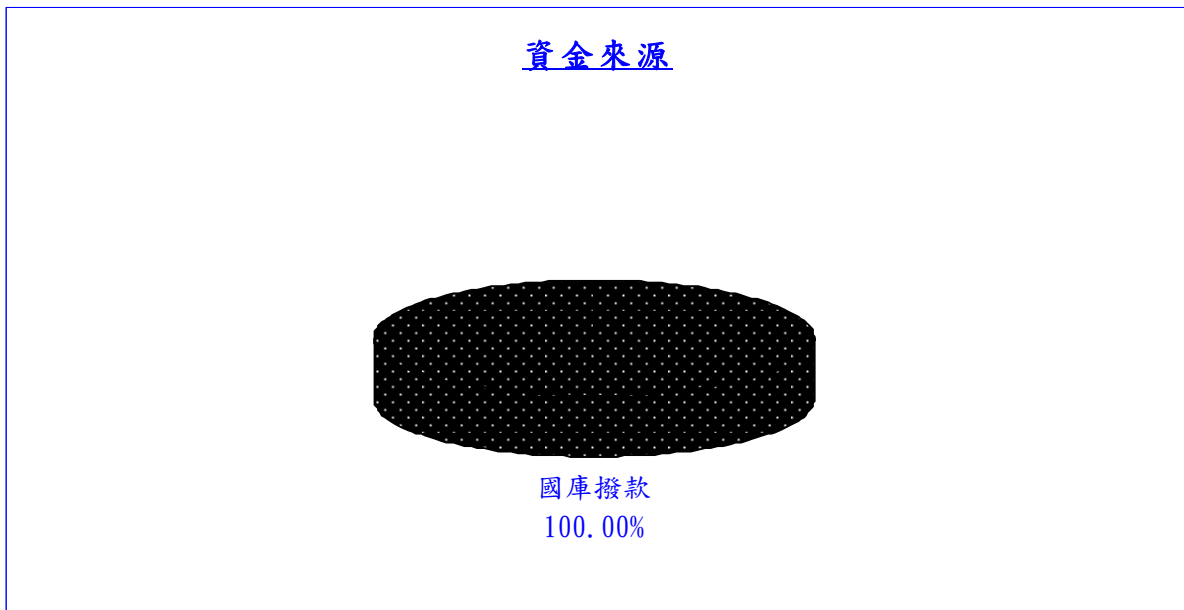
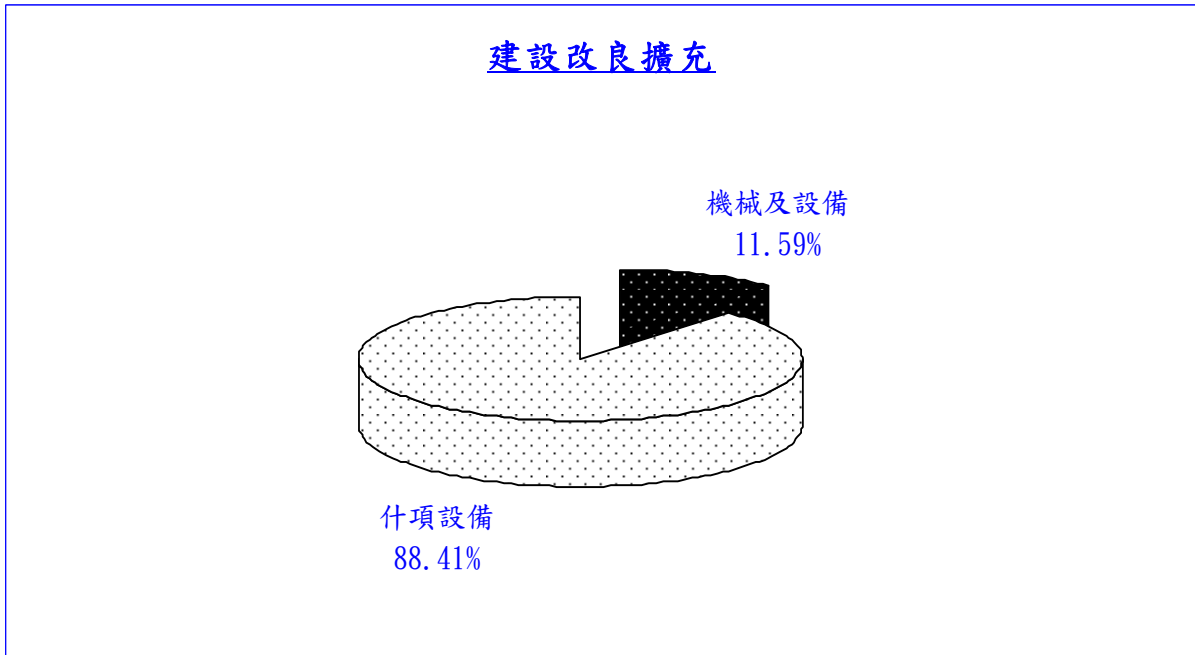
2. 一般建築及設備計畫部分：

(1) 自有資金：國庫撥款 690 萬元。

(2) 外借資金：無。

(三) 本年度固定資產建設改良擴充及資金來源圖表，列示如下：

101 年度固定資產建設改良擴充及資金來源



單位：新台幣千元

| 建設改良擴充 | 101 年度預算 | 資金來源 | 101 年度預算 |
|--------|----------|------|----------|
| 機械及設備 | 800 | 自有資金 | 6,900 |
| 什項設備 | 6,100 | 國庫撥款 | 6,900 |
| 合計 | 6,900 | 合計 | 6,900 |

(四) 一般建築及設備計畫：本年度計編列 690 萬元，均係一次性項目，明細如次：

1. 機械及設備 80 萬元，主要係購置電腦及周邊設備，以提升行政效率。
2. 什項設備 610 萬元，主要係維持空調、機電及行政事務各項設備之汰換與增購；為保存重要文化資產，本館依臺灣、華夏與國際（亞太地區優先）等三大方向，購藏即將流失或本館較為缺乏且具珍貴、稀有、審美價值之文物，並提供學術研究展示及教育推廣用。

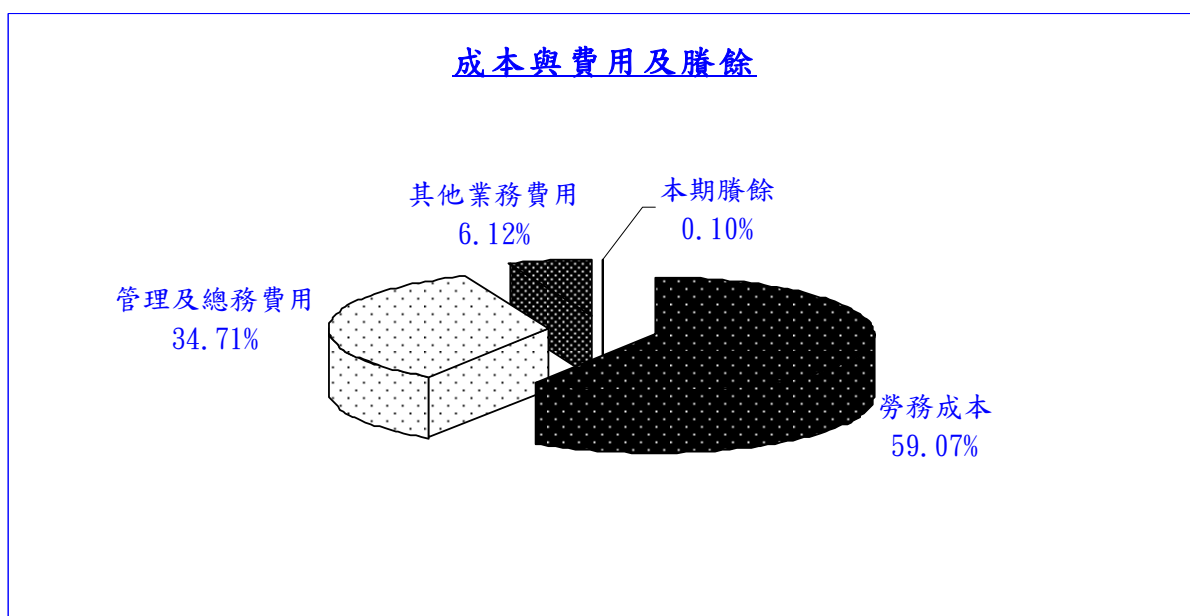
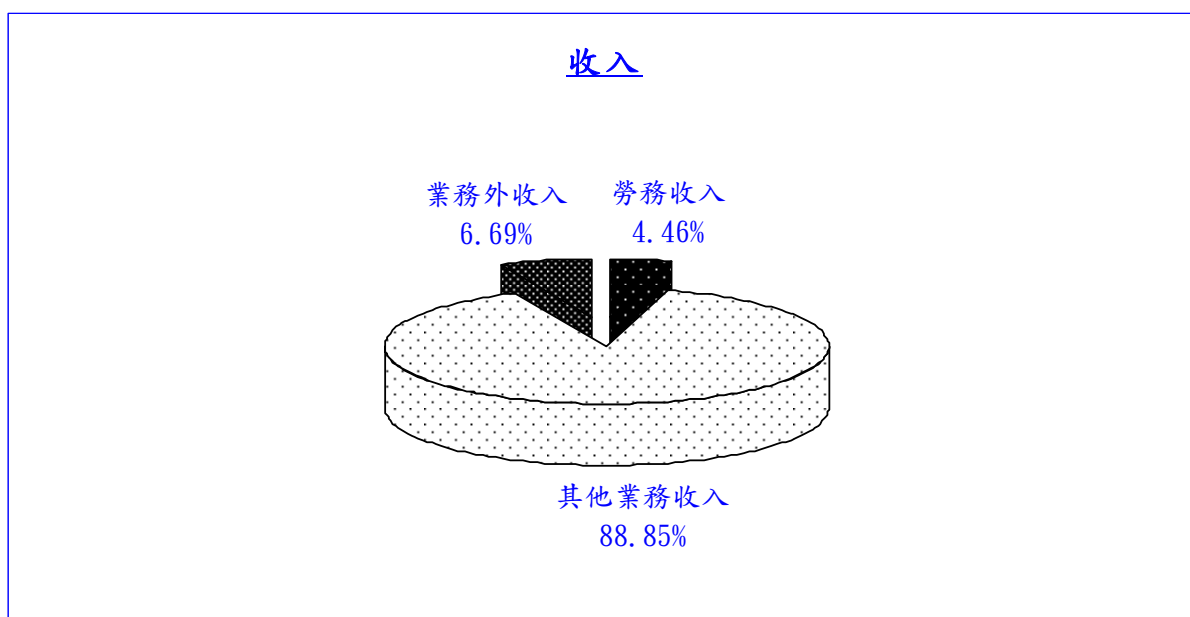
肆、預算概要

一、業務收支及餘絀之預計：

- (一) 業務收入 1 億 6,326 萬 7 千元，較上年度預算數 1 億 6,259 萬 4 千元，增加 67 萬 3 千元及 0.41%，主要係社教機構發展補助收入增加所致。
- (二) 業務成本與費用 1 億 7,480 萬 2 千元，較上年度預算數 1 億 6,743 萬 1 千元，增加 737 萬 1 千元及 4.40%，主要係服務成本增加所致。
- (三) 業務外收入 1,171 萬 5 千元，較上年度預算數 710 萬元，增加 461 萬 5 千元及 65%，主要係資產使用及權利金收入及雜項收入增加所致。
- (四) 業務總收支相抵後，計賸餘 18 萬元，較上年度預算賸餘數 226 萬 3 千元，減少 208 萬 3 千元及 92.05%。

(五) 本年度收入、成本與費用及賸餘圖表，列示如下：

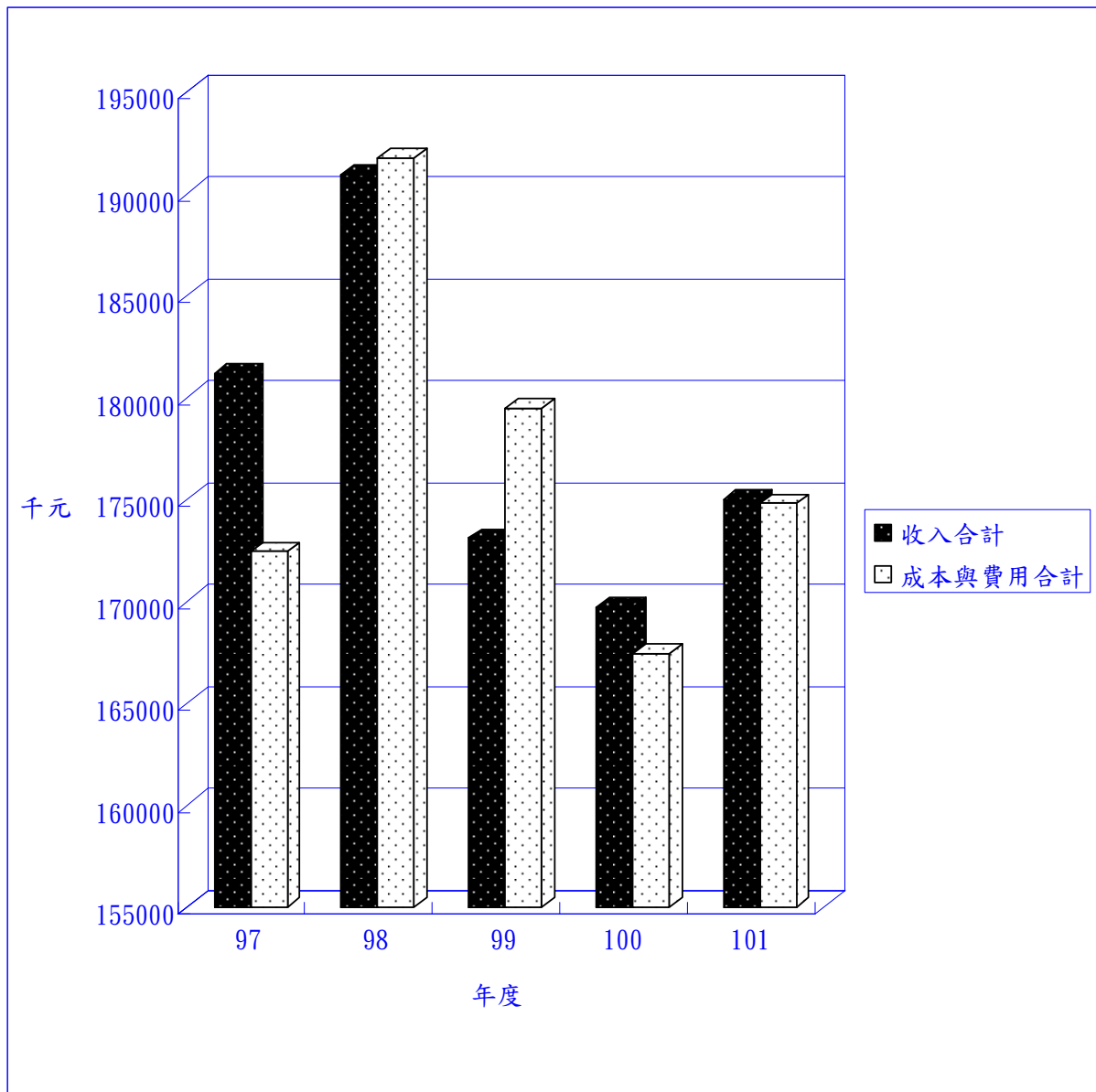
101 年度收入、成本與費用及賸餘



單位：新台幣千元

| 收入 | 101 年度預算 | 成本與費用及賸餘 | 101 年度預算 |
|--------|----------|------------|----------|
| 業務收入 | 163,267 | 業務成本與費用 | 174,802 |
| 勞務收入 | 7,800 | 勞務成本 | 103,368 |
| 其他業務收入 | 155,467 | 管理及總務費用 | 60,730 |
| 業務外收入 | 11,715 | 其他業務費用 | 10,704 |
| | | 本期賸餘 | 180 |
| 收入總額 | 174,982 | 成本、費用及賸餘總額 | 174,982 |

最近5年收入與費用



單位：新台幣千元

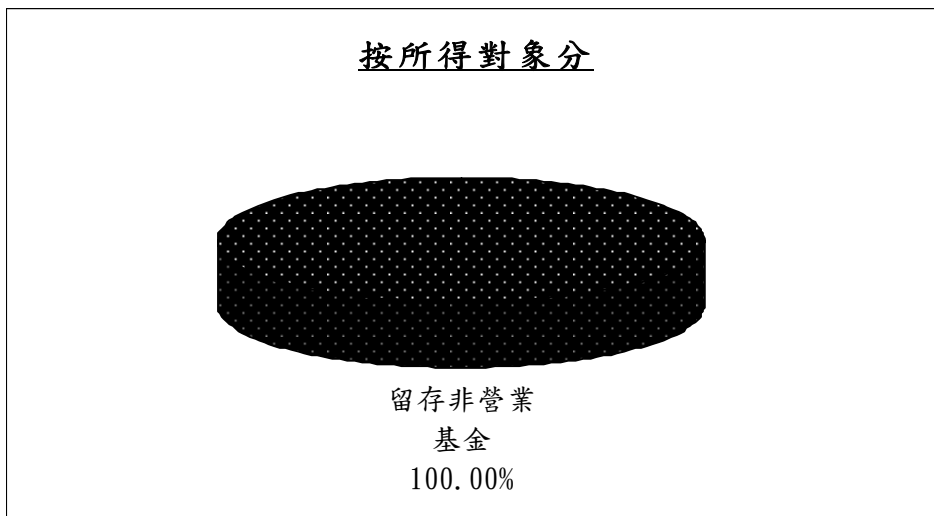
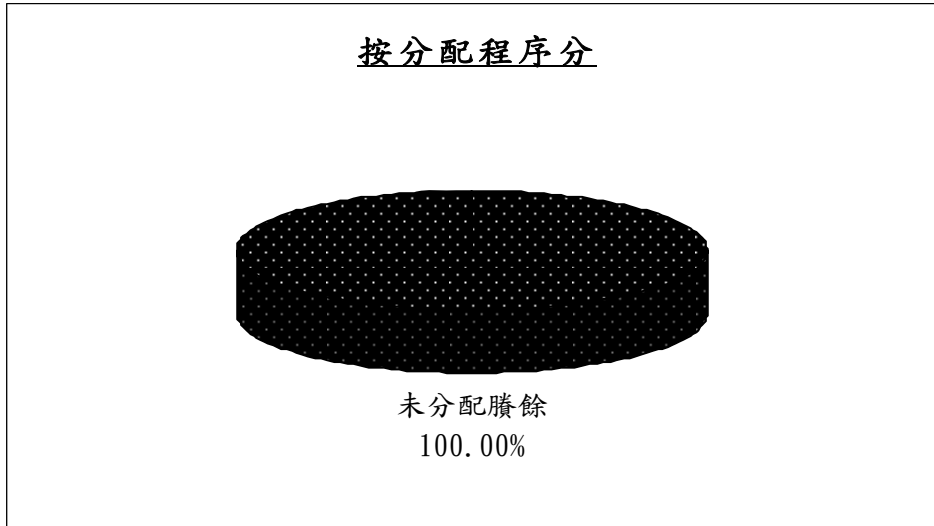
| 項目 | 97 年度決算 | 98 年度決算 | 99 年度決算 | 100 年度預算 | 101 年度預算 |
|---------|---------|---------|---------|----------|----------|
| 收入 | | | | | |
| 業務收入 | 166,752 | 179,104 | 158,549 | 162,594 | 163,267 |
| 業務外收入 | 14,446 | 11,832 | 14,544 | 7,100 | 11,715 |
| 收入合計 | 181,198 | 190,936 | 173,093 | 169,694 | 174,982 |
| 費用 | | | | | |
| 業務成本與費用 | 172,439 | 191,763 | 179,449 | 167,431 | 174,802 |
| 費用合計 | 172,439 | 191,763 | 179,449 | 167,431 | 174,802 |

註：本基金係 97 年度設立。

二、餘絀撥補之預計：

- (一) 本年度預計賸餘 18 萬元，連同以前年度未分配賸餘 383 萬 9 千元，共計賸餘 401 萬 9 千元，悉數留待以後年度處理。
- (二) 本年度及最近 5 年賸餘分配圖表，列示如下：

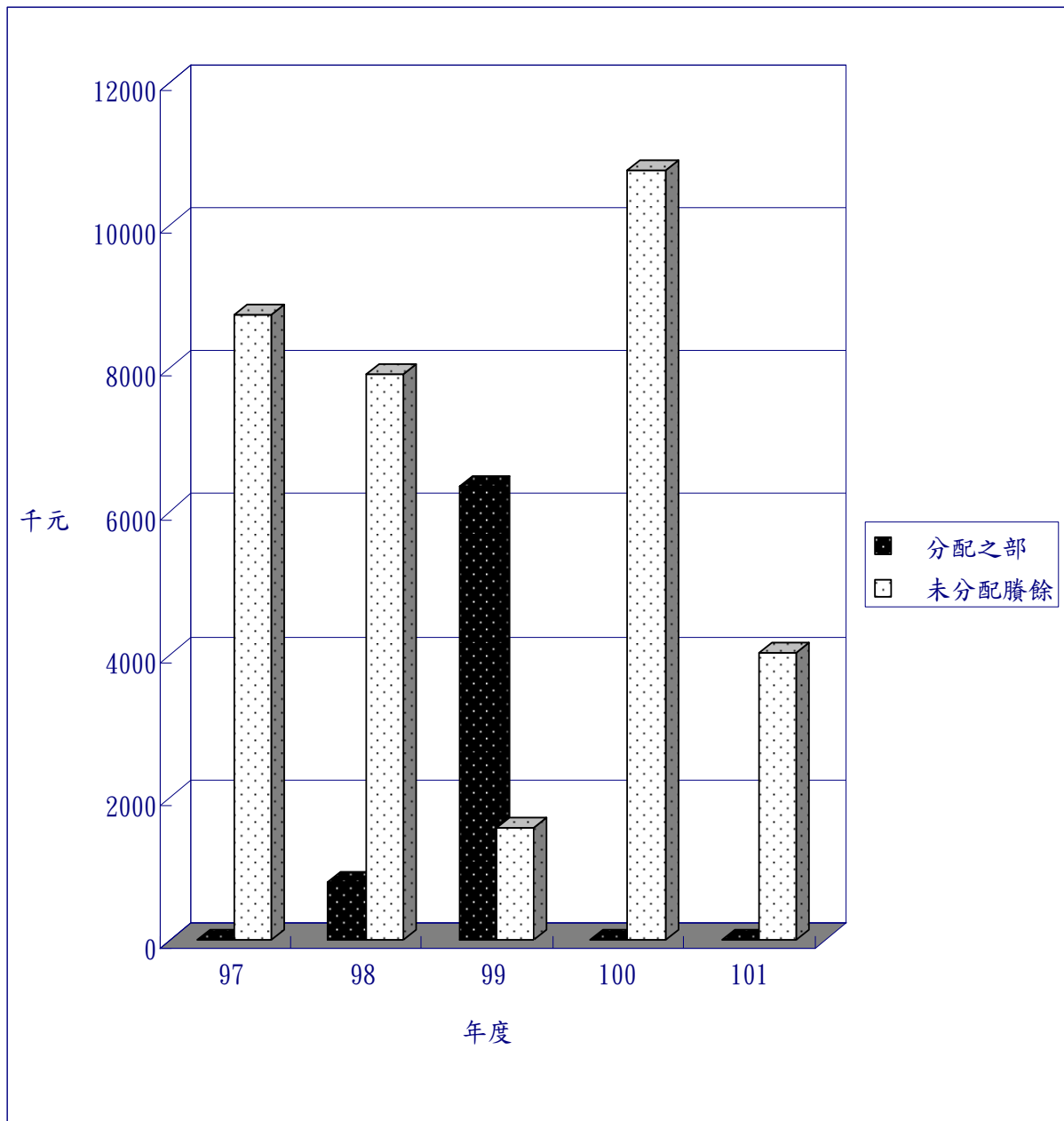
101 年度賸餘分配



單位：新台幣千元

| 按分配程序分 | 101 年度預算 | 按所得對象分 | 101 年度預算 |
|---------|----------|---------|----------|
| 填補累積短絀 | | 中央政府所得 | |
| 提存公積 | | 留存非營業基金 | 4,019 |
| 賸餘撥充基金數 | | | |
| 解繳國庫淨額 | | | |
| 其他依法分配數 | | | |
| 未分配賸餘 | 4,019 | | |
| 合 計 | 4,019 | 合 計 | 4,019 |

最近5年賸餘分配



單位:新台幣千元

| 項目 | 97 年度決算 | 98 年度決算 | 99 年度決算 | 100 年度預算 | 101 年度預算 |
|--------|---------|---------|---------|----------|----------|
| 賸餘分配 | | | | | |
| 填補累積短絀 | | 827 | 6,356 | | |
| 未分配賸餘 | 8,759 | 7,932 | 1,576 | 10,774 | 4,019 |
| 合計 | 8,759 | 8,759 | 7,932 | 10,774 | 4,019 |

註：本基金係 97 年度設立。

三、現金流量之預計：

(一)預計業務活動之淨現金流入 1,694 萬 8 千元，包括：

1. 本期賸餘 18 萬元。

2. 調整非現金項目 1,676 萬 8 千元，係提列折舊 1,416 萬 8 千元，
攤銷電腦軟體 260 萬元。

(二)預計投資活動之淨現金流出 690 萬元，係為增加固定資產之數。

(三)預計融資活動之淨現金流入 690 萬元，係為增加基金之數。

(四)預計本期現金及約當現金淨增 1,694 萬 8 千元。

(五)期初現金及約當現金 7,449 萬 2 千元。

(六)預計期末現金及約當現金 9,144 萬元。

四、補辦預算事項：無。