

23-7

中華民國 103 年度

中央政府總預算



國立臺灣博物館單位預算

國立臺灣博物館編

國立臺灣博物館單位預算

目 次

中華民國 103 年度

壹、預算總說明

一、現行法定執掌	1- 2
二、103 年度施政計畫目標與重點	3- 4
三、以前年度實施狀況及成果概述	5- 7
四、本(103)年度預算編製情形	8

貳、主要表

一、歲入來源別預算表	9-10
二、歲出機關別預算表	11

參、附屬表

一、歲入項目說明提要表	12-14
二、歲出計畫提要及分支計畫概況表	
(一) 一般行政	15-16
(二) 博物館業務	17-19
(三) 交通及運輸設備	20
(四) 第一預備金	21
三、各項費用彙計表	22-23
四、歲出一級用途別科目分析表	24-25
五、資本支出分析表	26-27
六、人事費分析表	28
七、預算員額明細表	29-30
八、公務車輛明細表	31
九、現有辦公房舍明細表	32-33
十、轉帳收支對照表	34
十一、捐助經費分析表	35-36
十二、派員出國計畫預算總表	37
十三、派員出國計畫預算類別表—開會、談判	38-39

十四、派員赴大陸計畫預算類別表·····	40-41
十五、歲出按職能及經濟性綜合分類表·····	42-43
十六、跨年期計畫概況表·····	44
十七、委辦經費分析表·····	45-46
十八、立法院審議 102 年度中央政府總預算案所提決議、附帶決議 及注意辦理事項辦理情形報告表·····	47-55

預算總說明

國立臺灣博物館
預算總說明
中華民國 103 年度

一、現行法定職掌

(一) 機關主要職掌

文化部為辦理臺灣自然史與文化史之研究、典藏、展示、教育及推廣業務，特設國立臺灣博物館，掌理下列事項：

- 1.臺灣自然史與文化史之調查、蒐集及研究。
- 2.典藏制度規劃、藏品管理維護及保存修護。
- 3.展示空間發展、環境監控、展示主題之規劃、設計、執行及管理維護。
- 4.教育推廣、行銷與公關、國內外館際交流合作、志工管理及公共服務。
- 5.館藏史料、圖書與影音資料管理、數位加值運用及出版。
- 6.其他有關臺灣自然史及文化史料業務之推動事項。

(二) 內部分層業務

- 1.館長綜理館務，並指揮、監督所屬人員；副館長襄助館長處理館務。
- 2.研究組掌理下列事項：
 - (1)臺灣自然史及文化史料之相關調查、研究。
 - (2)館務研究發展政策之規劃及擬訂。
 - (3)學術研究與學術交流之規劃及執行。
 - (4)圖書文獻及影音資料之管理。
 - (5)其他有關研究事項。
- 3.典藏管理組掌理下列事項：
 - (1)典藏制度與管理作業之擬訂及執行。
 - (2)典藏品之蒐藏管理及保存維護。
 - (3)典藏設施之規劃設計、維護及管理。
 - (4)數位典藏計畫之規劃及執行。
 - (5)其他有關典藏管理事項。
- 4.展示企劃組掌理下列事項：
 - (1)展館空間發展之規劃與執行。
 - (2)展覽計畫之擬訂及推動。
 - (3)展場之設計規劃及展場管理。
 - (4)其他有關展示企劃事項。

國立臺灣博物館
預算總說明
中華民國 103 年度

5.教育推廣組掌理下列事項：

- (1)教育推廣之規劃及執行。
- (2)志工組織之規劃及管理。
- (3)文創出版之規劃及推廣。
- (4)國內外館際交流合作。
- (5)公共關係及公共服務。
- (6)其他有關教育推廣事項。

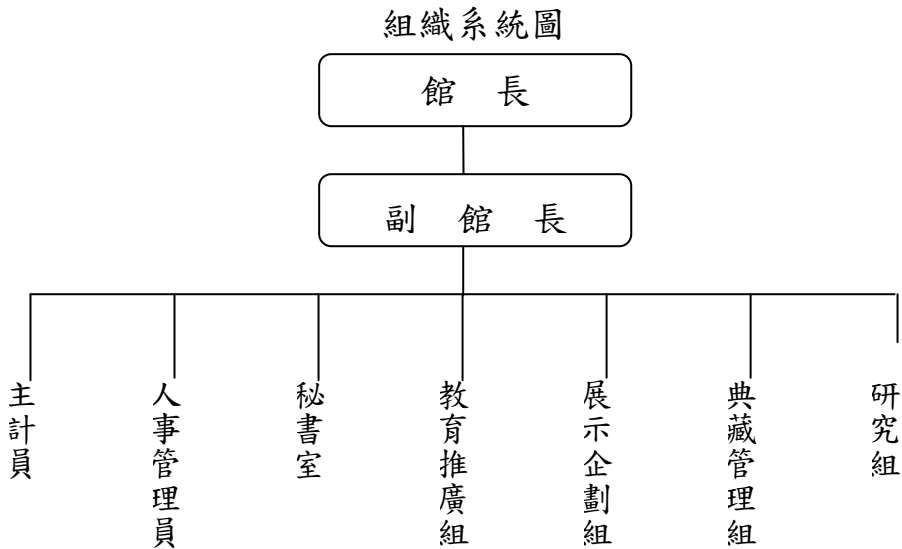
6.秘書室掌理下列事項：

- (1)研考、法制、文書、檔案、印信、出納、庶務、採購、財產管理。
- (2)機電警衛之管理。
- (3)不屬其他各組、室事項。

7.人事管理員：依法辦理人事管理事項。

8.主計員：依法辦理歲計、會計及統計事項。

(三) 組織系統圖及預算員額說明表



預算員額說明表

區分		職員	技工	工友	駕駛	聘用	約僱	合計
預算員額	102 年度	38	2	3	1	—	8	52
	103 年度	39	2	3	1	—	8	53

國立臺灣博物館

預算總說明

中華民國 103 年度

二、103 年度施政計畫目標與重點

(一) 年度施政目標

國立臺灣博物館創立於西元 1908 年，是臺灣第一個自然史博物館。臺灣博物館館藏豐富，除自然史外，也包括民俗及歷史有關資料蒐集及研究，不僅人類學的蒐藏在臺灣首屈一指，其他動物、植物及地質化石等標本，亦屬臺灣地區最珍貴之文化資產，長期提供各學術研究、展覽及出版之素材。而近百年來的蒐藏，成就了博物館的特殊地位與歷史價值。

為落實文化部文化藝術培基固本與紮根，文化環境整備、強化文化創意產業之推動與發展、維護與活用文化資產、提升電影、電視內容、出版及流行音樂等產業之競爭力，以形塑臺灣於華人生活風格的引領地位之願景，並實踐本館臺灣自然史及文化史料之研究、典藏、展示及推廣等業務職掌，本館依據上開願景，配合中程施政計畫及核定預算額度，並針對當前社會狀況及本館未來發展需要，編定 103 年度施政計畫，其目標與重點如次：

1. 進行臺灣自然史及人文史料之相關調查、研究及學術交流。
2. 提升典藏管理效能與設施，拓展藏品保存維護規模與視野，充實藏品研究、典藏與展示內涵。
3. 推展臺灣文化多樣性與生物多樣性為主體之展示暨多元化教育服務，以強化博物館展覽功能、館際合作及夥伴關係之建立，辦理多樣化特展並積極推展臺灣「文化多樣性」與「生物多樣性」的意涵，開發多元化教育活動並鼓勵全民參與終身學習。
4. 進行國際學術交流及深耕國際博物館組織，藉由與國內外學術單位合作辦理各種學術研討會，進行館際學術交流與合作，達到資源整合與共享，促進國內外自然史研究發展。
5. 推動臺灣博物館系統建置計畫，進行古蹟建築修復再利用成為國家博物館，包含國定古蹟臺灣總督府博物館、國定古蹟專賣局臺北樟腦廠、國定古蹟臺灣總督府鐵道部、市定古蹟勸業銀行舊廈等，提升國家文化質能。

國立臺灣博物館
預算總說明
中華民國 103 年度

(二) 年度關鍵績效指標

關鍵策略 目標	關鍵績效指標				
	關鍵績效指標	評估 體制	評估方式	衡量標準	年度目標值
一 提升 博物館維 護管理與 服務效能	1 辦理本館研究同仁之 自行研究計畫及委託 研究計畫	1	統計數據	研究計畫件數	24 件
	2 辦理學術演講、研討 會及研習營	1	統計數據	研討會及研習 營場次	15 場次
	3 典藏品搬遷、定位	1	統計數據	典藏品搬遷數 量	54,700 件
	4 典藏品修護	1	統計數據	典藏品修護數 量	30 件
	5 出版學術性期刊及專 書	1	統計數據	出版品冊數	18 冊
	6 推展臺灣「文化多樣 性」與「生物多樣性」 之展覽	1	統計數據	展覽場次	10 場特展
	7 推展臺灣「文化多樣 性」與「生物多樣性」 之教育服務	1	統計數據	入館參觀人次	50 萬人次
	8 推展臺灣「文化多樣 性」與「生物多樣性」 之教育服務	1	統計數據	教育服務場次	800 場次
	9 文化志工之人力資源	1	統計數據	人	420 人
	10 出版「臺灣博物季刊」	1	統計數據	期	4
二 推展 國際文 化交流	1 參與國際博物館協會 會議及辦理國際學術 研討會	1	統計數據	國際會議場次	2 場次
三 臺灣 博物館系 統古蹟修 復再利 用	1 古蹟臺灣總督府交通 局鐵道部古蹟修復再 利用第一期工程	1	工程進度	百分比	30%

國立臺灣博物館
預算總說明
中華民國 103 年度

三、以前年度實施狀況及成果概述

(一) 前(101)年度施政績效及達成情形分析：

年度績效目標	衡量指標	原定目標值	績效衡量暨達成情形分析
發揮博物館展示功能	以推展文化及生物多樣性辦理多項展覽，發揮博物館展示教育功能	7 場	一、衡量指標：辦理展覽場次/年。 二、101 年目標值：7 場。 三、101 年達成情形分析：辦理「人類學家的足跡：臺灣人類學百年展」、「遇見大未來-地球環境變遷特展」、「死亡只是另一個開始-臺灣木乃伊柯象傳奇」、「黃虎旗再現-臺灣民主國藍地黃虎旗修護成果展」、「獨具慧『眼』-臺灣文石特展」、「香草植物與生活特展」、「潛返地心-地質大探索特展」、「臺灣『礁』點：東沙環礁特展」、「兒童探索展」、「鏡頭下的巴黎穹頂攝影展」、「微妙微俏：大自然的奇珍幻影」等 11 項特展。
推展教育推廣活動	辦理文宣活動，促進民眾參與	30 萬人	一、衡量指標：參觀人次/年。 二、101 年目標值：30 萬。 三、達成情形：101 年度總參觀人數 41 萬 1,233 人。

(二) 上(102)年度已過期間施政績效及達成情形分析：

年度績效目標	衡量指標	績效衡量暨達成情形分析
提升博物館維護管理與服務效能	辦理本館研究同仁之自行研究計畫及委託研究計畫	一、衡量指標：研究計畫件數。 二、102 年度目標值：24 件。 三、截至 102 年 7 月已有本館深化典藏研究計畫、研究同仁自行研究計畫等 22 件進行中。
	辦理學術研討會及研習營	一、衡量指標：研討會及研習營場次。 二、102 年度目標值：5 場次。 三、截至 102 年 7 月已辦理臺博論壇計 7 場；專題研討會計 14 場。
	典藏品搬遷	一、衡量指標：藏品搬遷件數/年。 二、102 年目標值：20,000 件。 三、截至 102 年 7 月底達成情形分析：已完成「南門典藏庫房」新建工程，以及完成全部搬遷藏品數量評估及標本尺寸量測工作，將於本年 12 月底前完成 21,400 件藏品搬遷。

國立臺灣博物館

預算總說明

中華民國 103 年度

年度績效目標	衡量指標	績效衡量暨達成情形分析
	典藏品修護	一、衡量指標：藏品修護件數/年。 二、102 年目標值：30 件。 三、截至 102 年 7 月底達成情形分析：已完成地學門成鯨鯊標本修護、動物學門儒艮標本修護、植物學門紅豆杉及紅檜年輪標本修護等共計 4 件。人類學門已完成紙類、木質類、原住民生活器物等相關藏品修護計 16 件。
	出版學術性期刊及專書	一、衡量指標：出版冊數/年。 二、102 年目標值：20 冊。 三、截至 102 年 7 月底達成情形分析：9 冊。
	推展臺灣「文化多樣性」與「生物多樣性」之展覽	一、衡量指標：辦理展覽場次/年。 二、102 年目標值：10 場。 三、截至 102 年 7 月底達成情形分析：辦理「臺灣也有美人魚—儒艮」、「鏡觀寶島 山·河—攝影家眼裡的臺灣大地」、「旗麗時代：伊人、衣事、新風尚」及「時空膠囊—琥珀」「糧食方舟」「臺灣「礁」點·東沙環礁」等 6 項特展。
	推展臺灣「文化多樣性」與「生物多樣性」之教育服務	一、衡量指標：參觀人次/年。 二、102 年目標值：42 萬人次。 三、截至 102 年 7 月底達成情形分析：參觀人數達 21 萬 8,030 人。
	推展臺灣「文化多樣性」與「生物多樣性」之教育服務	一、衡量指標：參觀人次/年。 二、102 年目標值：800 場。 三、截至 102 年 7 月底達成情形分析：779 場。
	文化志工之人力資源	一、衡量指標：人/年。 二、102 年目標值：420 人。 三、截至 102 年 7 月底達成情形分析：401 人。
	出版「臺灣博物季刊」	一、衡量指標：期數/年。 二、102 年目標值：4 期。 三、截至 102 年 7 月底達成情形分析：2 期。
推展國際文化交流	參與國際博物館協會會議及辦理國際合作策展活動	一、衡量指標：參加國際會議場次/年。 二、102 年目標值：2 場。 三、預計於 8 月參加「遼寧地區鳥類化石研究及展示交流合作計畫」及「第 26 屆國際博物館協會自然史博物館委員會(ICOM-NATHIST)年會」。

國立臺灣博物館
預算總說明
中華民國 103 年度

年度績效目標	衡量指標	績效衡量暨達成情形分析
臺博館南門園區正式對外開館營運	臺博館南門園區正式對外開館營運	一、衡量指標：參觀人次/年。 二、102 年目標值：15 萬。 三、預計於 11 月底前開館。

國立臺灣博物館
預算總說明
中華民國 103 年度

四、本（103）年度預算編製情形

單位：新臺幣千元

科目名稱	全年度預算		
	經常門	資本門	合計
歲入部分	4,371	—	4,371
場地設施使用費	3,070		3,070
權利金	640	—	640
其他雜項收入	661	—	661
歲出部分	229,909	92,014	321,923
一般行政	164,032	500	164,532
博物館業務	65,377	90,909	156,286
交通及運輸設備		605	605
第一預備金	500	—	500

主要表

**國立臺灣博物館
歲入來源別預算表**

經資門併計

中華民國103年度

單位：新臺幣千元

科 目 節 名					本年度預算數	上年度預算數	前年度決算數	本年度與 上年度比較	說 明
				合計	4,371	5,221	3,682	-850	
2				0400000000 罰款及賠償收入	-	1,500	24	-1,500	
	195			0461600000 國立臺灣博物館	-	1,500	24	-1,500	
		1		0461600300 賠償收入	-	1,500	24	-1,500	
			1	0461600301 一般賠償收入	-	1,500	24	-1,500	上年度預算數係廠商違約逾期交貨之賠償收入。
3				0500000000 規費收入	3,070	3,231	3,277	-161	
	212			0561600000 國立臺灣博物館	3,070	3,231	3,277	-161	
		1		0561600300 使用規費收入	3,070	3,231	3,277	-161	
			1	0561600305 資料使用費	-	361	451	-361	上年度預算數係出售刊物收入。
			2	0561600312 場地設施使用費	3,070	2,570	2,749	500	本年度預算數係門票及場地設施出借收入。
			3	0561600313 服務費	-	300	77	-300	上年度預算數係教育活動報名費收入。
4				0700000000 財產收入	640	490	375	150	
	208			0761600000 國立臺灣博物館	640	490	375	150	
		1		0761600100 財產孳息	640	490	361	150	
			1	0761600105 權利金	640	490	361	150	本年度預算數係場地委外經營之權利金收入。
			2	0761600600 廢舊物資售價	-	-	14	-	前年度決算數係變賣廢舊物品收入。
7				1100000000 其他收入	661	-	5	661	
	205			1161600000 國立臺灣博物館	661	-	5	661	
		1		1161600900 雜項收入	661	-	5	661	
			1	1161600901 收回以前年度歲出	-	-	5	-	前年度決算數係收回以前年度志工退保費用繳庫數。
			2	1161600909 其他雜項收入	661	-	-	661	本年度預算數係出售出版物及教育活動

國立臺灣博物館 歲入來源別預算表

經資門併計

中華民國103年度

單位：新臺幣千元

科					目 稱	本年度預算數	上年度預算數	前年度決算數	本年度與 上年度比較	說 明
款	項	目	節	名						
										報名費收入，其中300千元撥充作為教育活動所需之教師鐘點費、印刷及材料費等經費之用。

國立臺灣博物館
歲出機關別預算表

經資門併計

中華民國103年度

單位：新臺幣千元

科					本年度預算數	上年度預算數	本年度與上年度 比	說 明						
款	項	目	節	目 稱										
23	7			0061000000	321,923	385,941	-64,018	1.本年度預算數164,532千元，包括人事費60,145千元，業務費102,005千元，設備及投資500千元，獎補助費1,882千元。 2.本年度預算數之內容與上年度之比較如下： (1)人員維持費60,145千元，較上年度增列員工薪俸晉級差額等經費2,049千元。 (2)基本行政工作維持費104,387千元，較上年度減列展覽館外牆及屋頂修繕維護等經費37,430千元。						
				文化部主管										
				0061600000										
				國立臺灣博物館										
				5361600000										
				文化支出										
				5361600100										
				一般行政										
				1										
				2										
		5361600200	156,286	185,528	-29,242	1.本年度預算數156,286千元，包括業務費65,377千元，設備及投資90,909千元。 2.本年度預算數之內容與上年度之比較如下： (1)博物館業務之推展經費57,222千元，較上年度增列辦理展覽展示等經費1,077千元。 (2)歷史與文化資產維護發展第二期計畫總經費838,625千元，分6年辦理，99至102年度已編列290,757千元，本年度續編第5年經費99,064千元，較上年度減列30,319千元。								
博物館業務														
3		5361609000					605	-	605	新增汰換公務車1輛經費如列數。				
一般建築及設備														
5361609011														
交通及運輸設備														
5361609800														
第一預備金														
4											500	500	0	仍照上年度預算數編列。

本
頁
空
白

附 屬 表

國立臺灣博物館
歲入項目說明提要表

中華民國103年度

單位：新臺幣千元

來源子目及細目與編號	0561600300 使用規費收入	-0561600312 場地設施使用費	預算金額	3,070	承辦單位	國立臺灣博物館
------------	----------------------	------------------------	------	-------	------	---------

歲 入 項 目 說 明

一、項目內容

1. 館舍場地出借收入。
2. 參觀門票收入。

二、法令依據

國立臺灣博物館規費收費標準及門票收費標準規定。

金 額 及 說 明

款	項	目	節	名 稱	金 額	說 明
3	212	1		0500000000 規費收入	3,070	國立臺灣博物館場地設施出借收入50千元及門票收入3,020千元，合共3,070千元。
				0561600000 國立臺灣博物館	3,070	
				0561600300 使用規費收入	3,070	
				0561600312 場地設施使用費	3,070	

國立臺灣博物館
歲入項目說明提要表

中華民國103年度

單位：新臺幣千元

來源子目及細目與編號	0761600100 財產孳息	-0761600105 權利金	預算金額	640	承辦單位	國立臺灣博物館
------------	--------------------	--------------------	------	-----	------	---------

歲 入 項 目 說 明

一、項目內容

本館委外經營權利金收入。

二、法令依據

促進民間參與公共建設法。

金 額 及 說 明

款	項	目	節	名 稱	金 額	說 明
4	208	1	1	0700000000	640	
				財產收入		
				0761600000		
				國立臺灣博物館		
				0761600100	640	
				財產孳息	640	
				0761600105	640	
				權利金	640	國立臺灣博物館委外經營土銀展示館及南門園區展示館紀念品商店權利金收入640千元。

國立臺灣博物館
歲入項目說明提要表

中華民國103年度

單位：新臺幣千元

來源子目及細目與編號	1161600900 雜項收入	-1161600909 其他雜項收入	預算金額	661	承辦單位	國立臺灣博物館
------------	--------------------	-----------------------	------	-----	------	---------

歲 入 項 目 說 明

一、項目內容

1. 辦理活動之報名費收入。
2. 出售本館出版品、專輯系列等刊物收入。

二、法令依據

1. 「財務收支處理注意事項」第3條規定「先繳後支」。
2. 依據政府出版品管理辦法辦理。

金 額 及 說 明

款	項	目	節	名 稱	金 額	說 明
7				1100000000 其他收入	661	
	205			1161600000 國立臺灣博物館	661	
		1		1161600900 雜項收入	661	
			2	1161600909 其他雜項收入	661	1. 國立臺灣博物館出售刊物收入361千元。 2. 國立臺灣博物館教育活動報名費收入300千元，全數撥充作為教育活動所需之教師鐘點費、印刷費、材料費等經費之用。

國立臺灣博物館
歲出計畫提要及分支計畫概況表

經資門併計

中華民國103年度

單位：新臺幣千元

工作計畫名稱及編號	5361600100 一般行政	預算金額	164,532
計畫內容： 一般經常性行政業務。		預期成果： 適切支援各業務單位，加強計畫與作業效能。	
分支計畫及用途別科目	預算金額	承辦單位	說明
01 人員維持	60,145	國立臺灣博物館	國立臺灣博物館預算員額53人，包括職員39人，約僱8人，技工2人，工友3人，駕駛1人，係依照「全國軍公教員工待遇支給要點」規定編列人事費60,145千元。
0100 人事費	60,145		
0103 法定編制人員待遇	33,759		
0104 約聘僱人員待遇	3,084		
0105 技工及工友待遇	2,316		
0111 獎金	6,345		
0121 其他給與	832		
0131 加班值班費	1,694		
0142 退休退職給付	5,108		
0143 退休離職儲金	3,332		
0151 保險	3,675		
02 基本行政工作維持	104,387	國立臺灣博物館	本計畫共需經費104,387千元，其內容如下： 1. 婦女多元學習進修研習等訓練費50千元，及展示服務人員年度教育訓練、員工教育訓練等，計列750千元，合共800千元。 2. 郵資、電話費、數據通訊費，計列2,000千元。 3. 展覽館土地租金，計列2,000千元。 4. 門票、財產管理、公文管理等資訊系統暨設備維護費，計列1,500千元。 5. 辦公室租金13,480千元；影印機等設備租金510千元，合共13,990千元。 6. 公務汽機車牌照稅、汽車燃料使用費、行照費、地政規費及配合業務需要繳納規費，計列90千元。 7. 辦理公務汽機車、房屋建築等財產及業務活動保險（公務汽機車強制責任險、公共意外責任險、火險、地震險及標本、藝術品參展保險等），計列3,000千元。 8. 雇用臨時人員所需酬金，計列400千元。 9. 聘請專家學者出席費、講座鐘點費及稿費等，計列860千元。 10. 參加國際性專業組織或學術團體會費，計列25千元。 11. 參加國內專業組織或學術團體會費，計列25千元。
0200 業務費	102,005		
0201 教育訓練費	800		
0202 水電費	21,529		
0203 通訊費	2,000		
0211 土地租金	2,000		
0215 資訊服務費	1,500		
0219 其他業務租金	13,990		
0221 稅捐及規費	90		
0231 保險費	3,000		
0249 臨時人員酬金	400		
0250 按日按件計資酬金	860		
0261 國際組織會費	25		
0262 國內組織會費	25		
0271 物品	2,100		
0279 一般事務費	46,090		
0282 房屋建築養護費	2,150		
0283 車輛及辦公器具養護費	123		
0284 設施及機械設備養護費	4,252		
0291 國內旅費	246		
0294 運費	570		
0295 短程車資	125		

國立臺灣博物館
歲出計畫提要及分支計畫概況表

經資門併計

中華民國103年度

單位：新臺幣千元

工作計畫名稱及編號	5361600100 一般行政	預算金額	164,532
分支計畫及用途別科目	預算金額	承辦單位	說明
0299 特別費	130		12.購置辦公室公務用品及公務車油料，計列2,100千元。 13.各展示館、辦公室、庫房全年水電費、瓦斯等其他動力、環境綠美化、館舍清潔、配合展覽活動所需、保全及影像傳輸系統、勞力委外、各類表格或用紙印製、簡介摺頁及文宣品之設計印製、展示更新之研究調查及規劃、員工文康活動及健康檢查等一般庶務支出，計列67,619千元。 14.辦公室、各展覽館、庫房等建築養護費，計列2,150千元。 15.公務車輛及辦公器具養護費，計列123千元。 16.空調設備、條碼機、高低壓電氣設備、消防設備、監控設備、電梯、電話主機、指紋機及其他雜項設施等維護保養、系統檢驗申報，計列4,252千元。 17.辦理公務需要之國內旅費，計列246千元。 18.公務需要之運費570千元。 19.公務需要之短程車資125千元。 20.機關首長特別費130千元。 21.汰換或購置資訊軟硬體設備費（含個人電腦及週邊設備、電腦週邊零組件、相關軟體等），計列200千元(資本門)。 22.各項事務機器及設備等，計列300千元(資本門)。 23.優惠存款利息補貼1,678千元。 24.退休人員三節慰問金204千元。
0300 設備及投資	500		
0304 機械設備費	100		
0306 資訊軟硬體設備費	200		
0319 雜項設備費	200		
0400 獎補助費	1,882		
0454 差額補貼	1,678		
0475 獎勵及慰問	204		

國立臺灣博物館
歲出計畫提要及分支計畫概況表

經資門併計

中華民國103年度

單位：新臺幣千元

工作計畫名稱及編號	5361600200 博物館業務	預算金額	156,286
-----------	------------------	------	---------

計畫內容：

1. 進行臺灣自然史及人文史料之研究調查與出版，辦理學術研討會與學術交流活動。
2. 辦理典藏及設施之維護與管理。
3. 辦理展示空間發展、展示主題之規劃、設計、執行及管理維護。
4. 辦理教育學習服務，訓練文化志工，提供觀眾終身學習場域。
5. 參與並舉辦國際學術研討活動，持續進行國際博物館互動與展覽文化交流。
6. 推動臺灣博物館系統建置第二階段計畫。

預期成果：

1. 進行臺灣自人史及人文史料之研究調查與出版，辦理學術研討會與學術交流活動。
2. 提升典藏及設施之維護與管理，健全典藏制度。
3. 發揮博物館展示功能，推展臺灣「文化多樣性」與「生物多樣性」意涵。
4. 培育文化人才，發展多元化教育服務。
5. 推展國際文化交流。
6. 促進古蹟修復再利用，保存歷史文化資產。

分支計畫及用途別科目	預算金額	承辦單位	說明
01 博物館業務之推展	57,222	國立臺灣博物館	<p>本計畫共需經費57,222千元，其內容如下：</p> <ol style="list-style-type: none"> 1. 辦理展覽、巡迴展、保險、文宣及相關展場維護等，計列23,520千元。 2. 辦理文化推廣、教育活動等，計列3,005千元。(收支併列300千元)。 3. 辦理義工訓練活動、課程及經驗分享與交流，計列1,200千元。 4. 辦理博物館展覽開幕典禮、記者會文宣品印製、官網及廣告物維護、媒體廣告採購等宣傳計列1,612千元。 5. 出版臺灣博物、學刊、年報、展覽專書及標本圖錄等印刷費、稿費、圖片費、審稿費、郵資等，計列2,210千元。 6. 辦理研究計畫、學術研討會及相關研究設備，計列2,827千元(資本門66千元)。 7. 辦理典藏品與庫房維護管理經費，計列18,516千元(資本門3,900千元)。 8. 圖書室購置館藏中西文圖書期刊、影片及書架，計列1,159千元(資本門559千元)。 9. 資訊計畫，包括購置資訊軟硬體設備、資訊操作服務費及其他耗材，全年計2,345千元(資本門1,900千元)。 10. 赴歐洲參加ICOM- NATHIST國際博物館協會自然史博物館委員會2014年會暨鄰近地區博物館、古蹟或文化資產機構參訪計畫，計列270千元。 11. 中國國家博物館典藏研究與參訪交流合作計畫，計列360千元。 12. 貴州龍博物館貴州古動物群典藏研究與展示交流合作計畫，計列198千元。
0200 業務費	50,797		
0201 教育訓練費	130		
0203 通訊費	240		
0215 資訊服務費	330		
0219 其他業務租金	322		
0231 保險費	1,116		
0249 臨時人員酬金	3,577		
0250 按日按件計資酬金	1,482		
0251 委辦費	5,500		
0271 物品	2,945		
0279 一般事務費	31,922		
0291 國內旅費	860		
0292 大陸地區旅費	558		
0293 國外旅費	270		
0294 運費	1,250		
0295 短程車資	295		
0300 設備及投資	6,425		
0306 資訊軟硬體設備費	1,900		
0319 雜項設備費	4,525		

國立臺灣博物館
歲出計畫提要及分支計畫概況表

經資門併計

中華民國103年度

單位：新臺幣千元

工作計畫名稱及編號	5361600200 博物館業務	預算金額	156,286
分支計畫及用途別科目	預算金額	承辦單位	說明
02 歷史與文化資產維護發展計畫	99,064	國立臺灣博物館	歷史與文化資產維護發展第二期計畫經行政院99年1月11日院臺文字第0990090465號函核定，及行政院101年3月8日院臺文字第1010012895號函修正，總經費838,625千元，分6年辦理，99至102年度已編列290,757千元，本年度續編第5年經費99,064千元，內容如下：
0200 業務費	14,580		
0201 教育訓練費	30		1. 辦理員工在職進修及相關法規教育訓練等，計列30千元。
0202 水電費	2,000		2. 全年預估水費、電費計列2,000千元。
0203 通訊費	100		3. 電話費、郵資、數據通訊費等，計列100千元。
0212 權利使用費	20		4. 支付專利權、智慧財產權等權利使用所需費用，計列20千元。
0215 資訊服務費	70		5. 因應古蹟修復各項資訊建置所需費用，計列70千元。
0231 保險費	100		6. 辦理公共意外責任險及財產保險投保等依規定辦理保險，計列100千元。
0249 臨時人員酬金	3,100		7. 聘用臨時人員薪津、勞退金及勞健保等，計列3,100千元。
0250 按日按件計資酬金	348		8. 外聘專家學者開會提供專業諮詢意見、審查或舉行講座等所需按日按件計資酬金，計列348千元。
0279 一般事務費	8,112		9. 古蹟空間維護、古蹟修復再利用展示更新、古蹟修復音像紀錄、古蹟修復研習與推廣活動等費用，計列8,112千元。
0284 設施及機械設備養護費	200		10. 空調設備保養維護、消防設備保養維護及系統檢驗、雜項設施維護保養等費用，計列200千元。
0291 國內旅費	200		11. 因公務需要之國內出差旅費，計列200千元。
0294 運費	200		12. 公務需要之運費200千元。
0295 短程車資	100		13. 公務需要之短程車資100千元。
0300 設備及投資	84,484		14. 本計畫設備及投資共需84,484千元(資本門)，內容如下：
0302 房屋建築及設備費	79,564		(1) 古蹟修繕及修復再利用工程79,564千元，其中工程管理費按施工費提列0.2%，計列150千元，係依中央政府各機關工程管理費支用要點規定估算，並配合工程結算總價覈實於提列數額內執行。
0303 公共建設及設施費	3,990		(2) 周邊公共設施3,990千元，以完善古蹟整體
0306 資訊軟硬體設備費	150		
0319 雜項設備費	780		

國立臺灣博物館
歲出計畫提要及分支計畫概況表

經資門併計

中華民國103年度

單位：新臺幣千元

工作計畫名稱及編號	5361600200 博物館業務	預算金額	156,286
分支計畫及用途別科目	預算金額	承辦單位	說明
			服務。 (3)數位媒體儲存設備150千元、雜項設備780千元。

國立臺灣博物館
歲出計畫提要及分支計畫概況表

經資門併計

中華民國103年度

單位：新臺幣千元

工作計畫名稱及編號	5361609011 交通及運輸設備	預算金額	605
-----------	--------------------	------	-----

計畫內容：

新增汰換購置首長座車。

預期成果：

原首長座車之使用年限已達報廢年限，汰換座車能保障其執行公務順利。

分支計畫及用途別科目	預算金額	承辦單位	說 明
01 交通及運輸設備	605	國立臺灣博物館	新增汰換首長公務車1輛，計列605千元(資本門)。
0300 設備及投資	605		
0305 運輸設備費	605		

國立臺灣博物館
歲出計畫提要及分支計畫概況表

經資門併計

中華民國103年度

單位：新臺幣千元

工作計畫名稱及編號	5361609800 第一預備金	預算金額	500
-----------	------------------	------	-----

計畫內容：

依預算法第22條規定編列，以支應經費不足。

預期成果：

順利推展業務，促進行政效能。

分支計畫及用途別科目	預算金額	承辦單位	說明
01 第一預備金	500	國立臺灣博物館	按經常支出總額百分之一範圍內編列。
0900 預備金	500		
0901 第一預備金	500		

本
頁
空
白

**國立臺灣博物館
各項費用彙計表**

中華民國103年度

單位：新臺幣千元

工作計畫名稱及編號 第一、二級用途別 科目名稱及編號	5361600100 一般行政	5361600200 博物館業務	5361609011 交通及運輸設備	5361609800 第一預備金	合 計
合 計	164,532	156,286	605	500	321,923
0100人事費	60,145	-	-	-	60,145
0103法定編制人員待遇	33,759	-	-	-	33,759
0104約聘僱人員待遇	3,084	-	-	-	3,084
0105技工及工友待遇	2,316	-	-	-	2,316
0111獎金	6,345	-	-	-	6,345
0121其他給與	832	-	-	-	832
0131加班值班費	1,694	-	-	-	1,694
0142退休退職給付	5,108	-	-	-	5,108
0143退休離職儲金	3,332	-	-	-	3,332
0151保險	3,675	-	-	-	3,675
0200業務費	102,005	65,377	-	-	167,382
0201教育訓練費	800	160	-	-	960
0202水電費	21,529	2,000	-	-	23,529
0203通訊費	2,000	340	-	-	2,340
0211土地租金	2,000	-	-	-	2,000
0212權利使用費	-	20	-	-	20
0215資訊服務費	1,500	400	-	-	1,900
0219其他業務租金	13,990	322	-	-	14,312
0221稅捐及規費	90	-	-	-	90
0231保險費	3,000	1,216	-	-	4,216
0249臨時人員酬金	400	6,677	-	-	7,077
0250按日按件計資酬金	860	1,830	-	-	2,690
0251委辦費	-	5,500	-	-	5,500
0261國際組織會費	25	-	-	-	25
0262國內組織會費	25	-	-	-	25
0271物品	2,100	2,945	-	-	5,045
0279一般事務費	46,090	40,034	-	-	86,124
0282房屋建築養護費	2,150	-	-	-	2,150
0283車輛及辦公器具養護費	123	-	-	-	123

**國立臺灣博物館
各項費用彙計表**

中華民國103年度

單位：新臺幣千元

工作計畫名稱及編號 第一、二級用途別 科目名稱及編號	5361600100 一般行政	5361600200 博物館業務	5361609011 交通及運輸設備	5361609800 第一預備金	合 計
0284設施及機械設備養護費	4,252	200	-	-	4,452
0291國內旅費	246	1,060	-	-	1,306
0292大陸地區旅費	-	558	-	-	558
0293國外旅費	-	270	-	-	270
0294運費	570	1,450	-	-	2,020
0295短程車資	125	395	-	-	520
0299特別費	130	-	-	-	130
0300設備及投資	500	90,909	605	-	92,014
0302房屋建築及設備費	-	79,564	-	-	79,564
0303公共建設及設施費	-	3,990	-	-	3,990
0304機械設備費	100	-	-	-	100
0305運輸設備費	-	-	605	-	605
0306資訊軟硬體設備費	200	2,050	-	-	2,250
0319雜項設備費	200	5,305	-	-	5,505
0400獎補助費	1,882	-	-	-	1,882
0454差額補貼	1,678	-	-	-	1,678
0475獎勵及慰問	204	-	-	-	204
0900預備金	-	-	-	500	500
0901第一預備金	-	-	-	500	500

國立臺灣
歲出一級用途
中華民國

款	項	科		目	節	名 稱	經 常 支			
		人事費	業務費				獎補助費	債務費		
23						文化部主管	60,145	167,382	1,882	-
	7					國立臺灣博物館	60,145	167,382	1,882	-
						文化支出	60,145	167,382	1,882	-
		1				一般行政	60,145	102,005	1,882	-
			2			博物館業務	-	65,377	-	-
			3			一般建築及設備	-	-	-	-
			1			交通及運輸設備	-	-	-	-
			4			第一預備金	-	-	-	-

博物館

別科目分析表

103年度

單位：新臺幣千元

出		資本支出					合計
預備金	小計	業務費	設備及投資	獎補助費	預備金	小計	
500	229,909	-	92,014	-	-	92,014	321,923
500	229,909	-	92,014	-	-	92,014	321,923
500	229,909	-	92,014	-	-	92,014	321,923
-	164,032	-	500	-	-	500	164,532
-	65,377	-	90,909	-	-	90,909	156,286
-	-	-	605	-	-	605	605
-	-	-	605	-	-	605	605
500	500	-	-	-	-	-	500

款	項	科		名稱及編號	土地	房屋建築	公共建設
		目	節				
23	7			0061000000 文化部主管	-	79,564	3,990
				0061600000 國立臺灣博物館	-	79,564	3,990
				5361600000 文化支出	-	79,564	3,990
			1	5361600100 一般行政	-	-	-
			2	5361600200 博物館業務	-	79,564	3,990
			3	5361609000 一般建築及設備	-	-	-
			1	5361609011 交通及運輸設備	-	-	-

博物館
分析表

103年度

單位：新臺幣千元

機械設備	運輸設備	資訊軟硬體設備	雜項設備	權 利	投資及其他	合 計
100	605	2,250	5,505	-	-	92,014
100	605	2,250	5,505	-	-	92,014
100	605	2,250	5,505	-	-	92,014
100	-	200	200	-	-	500
-	-	2,050	5,305	-	-	90,909
-	605	-	-	-	-	605
-	605	-	-	-	-	605

國立臺灣博物館 人事費分析表

中華民國103年度

單位：新臺幣千元

人 事 費 別	金 額	說 明
一、民意代表待遇	-	
二、政務人員待遇	-	
三、法定編制人員待遇	33,759	
四、約聘僱人員待遇	3,084	
五、技工及工友待遇	2,316	
六、獎金	6,345	
七、其他給與	832	
八、加班值班費	1,694	超時加班費514千元，未逾該科目90年度實支數8成計514千元。
九、退休退職給付	5,108	
十、退休離職儲金	3,332	
十一、保險	3,675	
十二、調待準備	-	
合 計	60,145	

本
頁
空
白

國立臺灣
預算員額
中華民國

科 目				員 額 (單位 :														
款	項	目	節	名 稱	職 員		警 察		法 警		駐 警		工 友		技 工		駕 駛	
					本年度	上年度	本年度	上年度	本年度	上年度	本年度	上年度	本年度	上年度	本年度	上年度	本年度	上年度
23				006100000 文化部主管	39	38	-	-	-	-	-	-	3	3	2	2	1	1
	7			006160000 國立臺灣博物館	39	38	-	-	-	-	-	-	3	3	2	2	1	1
		1		5361600100 一般行政	39	38	-	-	-	-	-	-	3	3	2	2	1	1

博物館
明細表

103年度

單位：新臺幣千元

人)								年 需 經 費			說 明
聘 用		約 僱		駐外雇員		合 計		本 年 度	上 年 度	比 較	
本 年 度	上 年 度	本 年 度	上 年 度	本 年 度	上 年 度	本 年 度	上 年 度				
-	-	8	8	-	-	53	52	58,451	56,402	2,049	國立臺灣博物館以業務費預計進用臨時人員10人7,077千元、派遣人力26人14,407千元及勞務承攬52人26,401千元，分述如下： 1.一般行政計畫，預計進用臨時人員1人，經費400千元；派遣人力24人，經費13,157千元；勞務承攬52人，經費26,401千元。 2.博物館業務計畫，預計進用臨時人員9人，經費6,677千元；派遣人力2人，經費1,250千元。
-	-	8	8	-	-	53	52	58,451	56,402	2,049	
-	-	8	8	-	-	53	52	58,451	56,402	2,049	

**國立臺灣博物館
公務車輛明細表**

中華民國103年度

單位：新臺幣千元

車輛數	車輛種類	乘客人數 不含司機	購置 年月	汽缸總排氣量 (立方公分)	油料費			養護費	其 他	備 註
					數量(公升)	單價(元)	金額			
1	現有車輛： 首長專用車	4	90.07	1,880	1,668	34.80	58	51	50	8C-5250。預計於103年7月汰換為一般公務轎車1800CC。
1	小客貨兩用車(7-8人座)	7	101.07	2,000	1,668	34.80	58	25	50	UX-6956。
3	一般公務用機車	1	102.03	0	0	0	0	6	0	983-QKE。輕型電動機車 985-QKE。輕型電動機車 986-QKE。輕型電動機車
合 計					3,336		116	82	100	

本
頁
空
白

預算員額： 職員 39 人 技工 2 人
 警察 0 人 駕駛 1 人
 法警 0 人 聘用 0 人 合計： 53 人
 駐警 0 人 約僱 8 人
 工友 3 人 駐外雇員 0 人

中華民國

區分	自有				無償借用		
	單位數	面積	帳面價值	年需修繕費	單位數	面積	年需修繕費
一、辦公房屋	2棟4層	5,162.44	93,011	250	-	-	-
二、機關宿舍	-	-	-	-	-	-	-
1 首長宿舍	-	-	-	-	-	-	-
2 單房間職務宿舍	-	-	-	-	-	-	-
3 多房間職務宿舍	-	-	-	-	-	-	-
三、其他	2棟6層	6,387.46	208,135	1,000	1	1,900.00	700
合計		11,549.90	301,146	1,250		1,900.00	700

國立臺灣博物館租用中油大樓4、5、6樓面積2,154平方公尺，扣除公設面積（樓梯、電梯間、機電室等）262平方公尺，附屬空間（含會議簡報室、儲藏室、接待會客區等）150平方公尺，及特殊需求空間（圖書資料室、實驗室、電腦機房等）718平方公尺，辦公室使用面積為1,024平方公尺。

博物館

舍明細表

103年度

單位：新臺幣千元，平方公尺

有償租用或借用					合計			
單位數	面積	押金	租金	年需修繕費	面積	押金	租金	年需修繕費
3	2,154.24	-	13,480	200	7,316.68	-	13,480	450
	-	-	-	-	-	-	-	-
	-	-	-	-	-	-	-	-
	-	-	-	-	-	-	-	-
	-	-	-	-	8,287.46	-	-	1,700
	2,154.24	-	13,480	200	15,604.14	-	13,480	2,150

**國立臺灣博物館
轉帳收支對照表**

中華民國103年度

單位：新臺幣千元

歲				出		歲				入								
科				目		科				目								
款	項	目	節	名稱及編號		預	算	數	款	項	目	節	名稱及編號		預	算	數	
23				0061000000					7				1100000000					
	7			文化部主管			300						其他收入				300	
				0061600000					205				1161600000					
				國立臺灣博物館			300						國立臺灣博物館				300	
		2		5361600200							1		1161600900					
				博物館業務			300						雜項收入				300	
												2	1161600909					
													其他雜項收入				300	

本
頁
空
白

國立臺灣
捐助經費

中華民國

捐 助 計 畫	計 畫 起 訖 年 度	捐 助 對 象	捐 助 內 容	捐 助
				經 常 人 事 費
合 計				-
1.對個人之捐助				-
0454差額補貼				-
(1)5361600100				-
一般行政				-
[1]基本行政工作維持	01	103-103	退休人員	-
[1]基本行政工作維持				-
0475獎勵及慰問				-
(1)5361600100				-
一般行政				-
[1]基本行政工作維持	02	103-103	退休人員	-
[1]基本行政工作維持				-
				-

灣博物館

分析表

103年度

單位：新臺幣千元

經 費		之 用 途		分 析	
門		資 本 門		合 計	
業 務 費	其 他	營 建 工 程	其 他		
-	1,882	-	-		1,882
-	1,882	-	-		1,882
-	1,678	-	-		1,678
-	1,678	-	-		1,678
-	1,678	-	-		1,678
-	204	-	-		204
-	204	-	-		204
-	204	-	-		204

國立臺灣博物館
派員出國計畫預算總表

中華民國103年度

單位：新臺幣千元

類 別	本 年 度 計 畫 項 數	本 年 度 預 計 人 天	本 年 度 預 算 數	上 年 度 計 畫 項 數	上 年 度 核 定 人 天	上 年 度 預 算 數
合 考 視 訪 開 談 進 研 實	1	14	270	1	8	138
計 察 視 訪 開 談 進 研 實	-	-	-	-	-	-
會 判 修 究 習	-	-	-	-	-	-
會 判 修 究 習	1	14	270	1	8	138
會 判 修 究 習	-	-	-	-	-	-
會 判 修 究 習	-	-	-	-	-	-
會 判 修 究 習	-	-	-	-	-	-
會 判 修 究 習	-	-	-	-	-	-

本
頁
空
白

派員出國計畫預算類別表

中華民國

計畫名稱及領域代碼	擬前往國家或地區	主要會議議題 談判重點等	預計天數	擬派人數	旅費	
					交通費	生活費
一. 定期會議 01赴歐洲參加ICOM-NATHIST國際博物館協會自然史博物館委員會2014年會暨鄰近地區博物館、古蹟或文化資產機構參訪計畫 - 76	克羅埃西亞 克拉皮拉市 (Krapina, Croatia)	國際博物館協會自然史博物館委員會(ICOM-NATHIST)是國際博物館協會(ICOM)的專業委員會,為聯合國教科文組織下相關單位,是國際主要的跨國博物館協會,也是我國參與國際博物館交流事務重要管道,國立臺灣博物館為團體會員,參加年會可加強交流,有助於博物館業務推展。	7	2	110	140

博物館

一 開會、談判

103年度

單位：新臺幣千元

預 算		歸屬預算科目	最近三次有關同一出國計畫之實際執行情形			
辦 公 費	合 計		出 國 地 點	出 國 期 間	出 國 人 數	國 外 旅 費
20	270	博物館業務	巴西、里約、熱內盧	102.08	1	138
					-	-
					-	-

計畫名稱及領域代碼	擬前往地區	擬拜會單位	工 作 內 容	預計前往期間	預計天數	擬派人數
01中國國家博物館典藏研究與參訪交流合作計畫76	中國大陸北京市	中國國家博物館、首都博物館、故宮博物院等	中國國家博物館存有與本館重要典藏如鄭成功畫像、土番風俗圖等相關文物，同時該館重新開館後展出大量精品文物，值得本館前往參訪交流，進行典藏資料交換，並初步洽談日後借展之可能性。同時北京多個歷史博物館亦值得參訪交流，作為本館館務參考之借鏡。	103.06-103.09	7	3
02貴州龍博物館貴州古動物物群典藏研究與展示交流合作計畫76	中國大陸貴州省	貴州龍博物館及其轄管之各遺址	貴州龍博物館是近年才完成的化石遺址型博物館，該地中生代海棲爬行動物群是全球重要的研究對象，該類化石亦是本館企待補強之領域；本計畫擬拜會該館及遺址，藉由參訪進行研究資料的蒐集及展示技術的交流合作，期能促成博物館之交流與合作。	103.06-103.07	7	2

灣博物館

畫預算類別表

103年度

單位：新臺幣千元

旅 費 預 算				歸屬預算科目	前三年內有無赴同一單位拜會	
交 通 費	生 活 費	辦 公 費	合 計		有/無	如有，說明其拜會內容
120	170	70	360	博物館業務	無	
113	65	20	198	博物館業務	無	

職能 別分類	經濟性 分類	常 支 出				
		經 消費支出	常 債務利息	支 補助地方	出 移轉民間	小計
總 計		228,002	-	-	1,907	229,909
08娛樂、文化與宗教		228,002	-	-	1,907	229,909

博物館
經濟性綜合分類表

103年度

單位：新臺幣千元

資		本		支		出	總計
資本形成	土地購入	增資	補助地方	移轉民間	小計		
92,014	-	-	-	-	92,014	321,923	
92,014	-	-	-	-	92,014	321,923	

國立臺灣博物館
跨年期計畫概況表

中華民國103年度

單位：新臺幣億元

計畫名稱	執行期間	中央公務預算 經費需求總額	分年經費需求				備註
			101及以 前年度 預算數	102年度 預算數	103年度 預算數	104及以後 年度預估 需求數	
歷史與文化資產維 護發展第二期計畫	99-104	8.39	1.61	1.29	0.99	4.50	1.行政院99年1月11日院臺文字第0990090465號函核定，及行政院101年3月8日院臺文字第1010012895號函修正。 2.本計畫103年度預算編列於「博物館業務」科目0.99億元。

本
頁
空
白

委 辦 計 畫	計 畫 起 訖 年 度	委 辦 內 容	委 辦	
			經 常	
			用 人 費 用	業 務 費 用
合 計			-	5,500
1.5361600200			-	5,500
博物館業務				
(1)藏品之修護、調查研究、數位化等計畫	103-103	選擇具有代表性，狀況較不穩定之相關藏品，委託具有專業修復技術廠商或個人修復師辦理修護、整飭，配合藏品脈絡調查、搬遷定位及數位化計畫等。	-	5,500

灣博物館
分析表

103年度

單位：新臺幣千元

經 費 之 用 途 分 析			
門 類	資 本	門 類	合 計
其 他	設 備 購 置	其 他	
-	-	-	5,500
-	-	-	5,500
-	-	-	5,500

國立臺灣博物館
立法院審議中央政府總預算案所提決議、附帶決議及注意辦理事項辦理情形報告表
中華民國102年度

決 議 事 項	辦 理 情 形
<p>一、通案決議</p> <p>(一)立法院朝野對年終慰問金議題達成以下共識：原102年度中央政府（含公務預算與營業及非營業基金）所編列之134億7,852萬7,000元之退休人員年終慰問金，以「支領月退休金（俸）2萬元以下的退休（伍）人員或遺眷；及因作戰演訓或因公成殘、死亡軍公教退休（伍）人員或遺族」為發放對象，所需年終慰問金額為18億0,668萬2,000元，故102年度中央政府總預算（含公務預算與營業及非營業基金）共應刪除116億7,184萬5,000元。另地方政府之退休人員年終慰問金發放原則，亦應比照行政院制定之注意事項辦理。據此，行政院制定年度年終慰問金發放注意事項時，需納入上述原則。</p> <p>(二)中央政府各機關以行政命令方式比照台北市標準，核發各機關學校員工上下班交通費，102年度共計編列12億8,163萬8,000元。惟該上下班交通補助費非屬員工待遇，亦未有法源依據，且只要上班地點距離住處超過1公里，即可支領，形同由全民納稅錢變相為公教人員加薪，對於同樣奔波通勤的勞工情何以堪。在政府財政極度拮据之情況下，此等不符合時宜且未具法源之人事福利，實不應再沿襲，且新北市、台南市亦均因經費不足，不再編列。為符社會公平正義，並擲節開支，102年度中央政府各機關員工上下班交通補助費全數刪除，並自103年度起，不得再編列。</p> <p>(三)102年度中央政府總預算案各機關編列政策宣導經費統刪10%；各機關於平面媒體、網路媒體、廣播媒體及電視媒體辦理</p>	<p>業依決議事項配合辦理。</p> <p>業依決議事項配合辦理。</p> <p>業依決議事項配合辦理。</p>

國立臺灣博物館
立法院審議中央政府總預算案所提決議、附帶決議及注意辦理事項辦理情形報告表
中華民國 102 年度

決 議 事 項	辦 理 情 形
<p>政策宣導相關之廣告，均應按月於機關網站資訊公開區中單獨列示公布，以供國人檢視，並由各該主管機關按季彙整送立法院；103年度起，各機關（含附屬單位）編列政策宣導經費，應於預算書表內將經費編列情形妥適表達，以利國會及社會大眾監督。</p> <p>(四)各機關及其所屬單位，於預算科目下之業務費、委辦費、獎補助費中，編列高額委外研究費，造成公務機關成為研究發包中心，卻不思索研究成果如何應用於公務推動，顯有浪費。故各機關及其所屬單位，102年度「委託研究費」統刪5%，剩餘部分由各機關自行調整、運用，以撙節國家財政支出。</p> <p>(五)針對102年度中央政府總預算編列水電費67億7,151萬1,000元，較101年度58億3,390萬4,000元，預算金額漲幅16.07%（未計算電價上漲因素）。考量101年6月10日電價上漲因素之後，102年度估算用電量為17億2,303萬0,788度（3.93元/度）仍較101年度用電度數為15億6,404萬9,330度（3.73元/度）增加1億5,898萬1,458度，增幅為10.16%。按行政院核定「四省專案」計畫個別執行單位四省目標：節約用電目標，執行單位每年用電量以較前一年減少1%，執行單位每年用水量以較前一年減少2%為原則。即使不強求中央政府各機關達成較前一年度節電1%目標，僅要求用電零成長，根據台灣電力股份有限公司電價折扣獎勵措施，水電費亦有5%之折扣，可以撙節政府預算。因此，中央政府102年度總預算編列水電費統刪3%。</p> <p>(六)中央政府各機關員工文康活動費102年度標準調降為每人2,500元。</p>	<p>業依決議事項配合辦理。</p> <p>業依決議事項配合辦理。</p> <p>業依決議事項配合辦理。</p>

國立臺灣博物館
立法院審議中央政府總預算案所提決議、附帶決議及注意辦理事項辦理情形報告表
中華民國 102 年度

決 議 事 項	辦 理 情 形
<p>(七)中央機關出國計畫金額龐大，102年度編列10億5,129萬6,000元(尚不包含部分機關編列於所屬非營業基金之國外旅費)，惟實際執行時計畫項數變更或新增甚多，甚至選派人員過多或與業務無關人員，致常遭外界詬病「假考察真觀光」。以100年度決算為例，100年度中央政府各機關預算出國計畫3,194項，決算增為3,245項，其中計畫變更及新增部分計有786項，且多數內容及目的均與原計畫不一致。此外，教育部100年7月中選派7人赴馬來西亞「辦理招生說明及宣導」，其中與招生業務無關之會計處處長一同前往；行政院經濟建設委員會100年9月初選派11人至日本辦理「投資臺灣、全球招商說明會」，首長室秘書2人亦隨行；交通部觀光局100年8月底選派3人前往韓國辦理「臺韓觀光合作會議」，其中與推展觀光業務無關之政風室14主任也隨同。而100年度教育部主管出國計畫預算40項、521萬2,000元，實際執行卻增為50項、915萬9,000元；文化部及所屬出國計畫預算數888萬元，決算數亦增為984萬5,000元。此等預算執行與所編計畫經費差異過大、選派與業務無關人員出國之情形，不僅有違「行政院及所屬各級機關因公派員出國案件編審要點」所定出國計畫人數應精簡且選派熟悉業務與具備專長人員之原則，並有逃避立法院監督之嫌。爰此，102年度「國外旅費」除統刪10%外(委員會審查刪減數超過10%者，照委員會審查結果)，自102年度起各機關出國決算數並不得超出預算數，俾免浪費公帑。</p>	<p>業依決議事項配合辦理。</p>
<p>(八)102年度中央各機關「特別費」共編列1億4,581萬2,000元，依據行政院「各級政府機關特別費支用規定」，「特別費」之使</p>	<p>業依決議事項配合辦理。</p>

國立臺灣博物館
立法院審議中央政府總預算案所提決議、附帶決議及注意辦理事項辦理情形報告表
中華民國 102 年度

決 議 事 項	辦 理 情 形
<p>用範圍主要在於贈禮、獎(犒)賞、招待、餽(捐)贈、慰勞(問)、餐敘…等支出，於此政府財政困窘之際，相關贈禮、餽贈、餐敘…等消費性支出應儘量減少，故102年度中央各機關特別費統刪25%(各委員會審查之「特別費」刪減數超過25%者，改列為刪減25%)，以為撙節。</p> <p>(十一)102年度中央政府總預算案針對各機關及所屬統刪項目如下：</p> <ol style="list-style-type: none"> 1. 水電費：除國家文官學院及所屬、警政署及所屬、空中勤務總隊、調查局、地方行政研習中心不刪外，其餘統刪 3%。 2. 委託研究：除警政署及所屬、外交部主管、法務部主管不刪外，其餘統刪 5%。 3. 國外旅費：除中央選舉委員會及所屬、警政署及所屬、空中勤務總隊、外交部主管、法務部主管不刪外，其餘統刪 10%。 4. 員工上下班交通費：全數刪減。 5. 政策宣導費：除警政署及所屬不刪外，其餘統刪 10%。 6. 特別費：統刪 25%。 8. 文康活動費：編列標準由每人每年 3,840 元調降為 2,500 元。 10. 委託辦理：除立法院主管、外交部主管、智慧財產局、動植物防疫檢疫局及所屬辦理屠宰衛生檢查、畜禽藥物殘留檢測及檢疫偵測犬業務、勞工委員會辦理危險機械及設備檢查與管理、衛生署委託辦理長照整合照顧管理制度計畫不刪外，其餘統刪 10%，其中主計總處、大陸委員會、內政部、營建署及所屬、入出國及移民署、國防部主管、國庫署、賦稅署、教育部、國民及學前教育署、國家教育研究院、交通部、中央氣象局、觀光局及所屬、科學工業園區管理局及所屬、中部科學工業園區管理局及所屬、原子能委員會、職業訓練 	<p>業依決議事項配合辦理。</p> <p>業依決議事項配合辦理。</p> <p>業依決議事項配合辦理。</p> <p>業依決議事項配合辦理。</p> <p>業依決議事項配合辦理。</p> <p>業依決議事項配合辦理。</p> <p>業依決議事項配合辦理。</p> <p>業依決議事項配合辦理。</p>

國立臺灣博物館
立法院審議中央政府總預算案所提決議、附帶決議及注意辦理事項辦理情形報告表
中華民國 102 年度

決 議 事 項	辦 理 情 形
<p>局及所屬、衛生署、國民健康局、食品藥物管理局改以其他項目刪減替代，科目自行調整。</p> <p>11. 軍事裝備設施養護費、房屋建築養護費、車輛及辦公器具養護費、設施及機械設備養護費：除中央研究院科技發展計畫及臺灣人體生物資料庫計畫、地方行政研習中心、中央選舉委員會及所屬、立法院主管、國家文官學院及所屬、警政署及所屬、空中勤務總隊、法務部主管不刪外，其餘統刪 5%，其中國家安全會議、經濟建設委員會、研究發展考核委員會、大陸委員會、審計部、審計部臺北市審計處、審計部新北市審計處、審計部臺中市審計處、審計部臺南市審計處、審計部高雄市審計處、營建署及所屬、中央警察大學、消防署及所屬、入出國及移民署、國防部主管、財政部、國庫署、臺北國稅局、高雄國稅局、北區國稅局及所屬、中區國稅局及所屬、南區國稅局及所屬、關務署及所屬、財政資訊中心、國家圖書館、國立教育廣播電臺、交通部、中央氣象局、觀光局及所屬、公路總局及所屬、原子能委員會、輻射偵測中心、放射性物料管理局、核能研究所、農業委員會、林務局、林業試驗所、臺中區農業改良場、臺南區農業改良場、高雄區農業改良場、疾病管制局、中醫藥委員會、食品藥物管理局、海洋巡防總局、證券期貨局改以其他項目刪減替代，科目自行調整。</p> <p>12. 大陸地區旅費：除中央研究院科技發展計畫及臺灣人體生物資料庫計畫、大陸委員會、立法院主管、警政署及所屬、空中勤務總隊、法務部主管不刪外，其餘統刪 12%，其中中央警察大學、役政署、財政部、關務署及所屬、國家教育研究院、工</p>	<p>業依決議事項配合辦理。</p> <p>業依決議事項配合辦理。</p>

國立臺灣博物館
立法院審議中央政府總預算案所提決議、附帶決議及注意辦理事項辦理情形報告表
中華民國 102 年度

決 議 事 項	辦 理 情 形
<p>業局、交通部、中央氣象局、觀光局及所屬、原子能委員會、輻射偵測中心、放射性物料管理局、核能研究所、林務局、特有生物研究保育中心、茶業改良場、動植物防疫檢疫局及所屬、食品藥物管理局改以其他項目刪減替代，科目自行調整。</p> <p>13. 出國教育訓練費：除中央研究院科技發展計畫、公務人員保障暨培訓委員會、國家文官學院及所屬、警政署及所屬、空中勤務總隊、法務部主管不刪外，其餘統刪 10%，其中主計總處、經濟建設委員會、公平交易委員會、大陸委員會、審計部、消防署及所屬、外交部、國防部主管、財政部、關務署及所屬、中央氣象局、原子能委員會、核能研究所、農業委員會、林務局、水土保持局、農業試驗所、林業試驗所、水產試驗所、畜產試驗所、家畜衛生試驗所、特有生物研究保育中心、茶業改良場、種苗改良繁殖場、苗栗區農業改良場、臺中區農業改良場、臺南區農業改良場、花蓮區農業改良場、動植物防疫檢疫局及所屬、食品藥物管理局改以其他項目刪減替代，科目自行調整。</p> <p>14. 設備及投資：除資產作價投資、中央研究院科技發展計畫、公共建設計畫與臺灣人體生物資料庫計畫、人事行政總處、公務人力發展中心、地方行政研習中心、經濟建設委員會撥充花東地區永續發展基金、中央選舉委員會及所屬、立法院主管、國家文官學院及所屬、警政署及所屬、空中勤務總隊、外交部主管房屋建築及設備費、法務部主管、國際貿易局及所屬興建高雄世貿展會中心計畫、國家科學委員會增撥國家科學技術發展基金、動植物防疫檢疫局及所屬辦理漁業署及動植物防疫檢疫局等機關(構)合署辦公廳舍</p>	<p>業依決議事項配合辦理。</p> <p>業依決議事項配合辦理。</p>

國立臺灣博物館
立法院審議中央政府總預算案所提決議、附帶決議及注意辦理事項辦理情形報告表
中華民國 102 年度

決 議 事 項	辦 理 情 形
<p>新建工程、海岸巡防總局及所屬不刪外，其餘統刪 8%，其中經濟建設委員會、客家委員會及所屬、公務人員退休撫卹基金監理委員會、審計部臺北市審計處、審計部新北市審計處、審計部臺中市審計處、審計部臺南市審計處、審計部高雄市審計處、內政部、營建署及所屬、消防署及所屬、役政署、領事事務局、國防部主管、財政部、國庫署、臺北國稅局、高雄國稅局、北區國稅局及所屬、中區國稅局及所屬、南區國稅局及所屬、財政資訊中心、國民及學前教育署、體育署、中央氣象局、觀光局及所屬、國軍退除役官兵輔導委員會、農業委員會、臺中區農業改良場、海洋巡防總局、證券期貨局改以其他項目刪減替代，科目自行調整。</p> <p>(十四)目前各機關公共工程預算之編列，於預算書中僅表達工程經費總額，相關工程管理費皆隱藏於資本支出預算項下，編列透明度明顯不足；而依「中央政府各機關工程管理費支用要點」所訂之工程管理費支用項目範圍甚廣，如：規劃設計費、加班費、人事費、租金、設備費、訴訟費、證照費、慰勞費、工程獎金、因公派員出國費用等，均係機關得自行運用且不受國會監督之經費，恐有淪為各機關私房錢之虞。為使政府工程施作相關資訊公開、透明，並利國會監督，爰要求自103 年度起，各機關應於預算書中完整揭露相關工程管理費提列標準、金額及計算方式；請審計部加強查核中央各機關相關工程管理費支用情形，並將查核情形併予103 年度決算審核報告揭露。</p> <p>(十五)行政院雖針對中央各機關學校員工文康活動訂定實施要點，第四點但書規定</p>	<p>業依決議事項配合辦理。</p> <p>業依決議事項配合辦理。</p>

國立臺灣博物館
立法院審議中央政府總預算案所提決議、附帶決議及注意辦理事項辦理情形報告表
中華民國 102 年度

決 議 事 項	辦 理 情 形
<p>「在不影響業務正常進行情形下，得利用辦公時間舉辦，參加人員以公假登記」，然而公教人員已可以國家預算辦理文康活動，如再允以公假參加，則為雙重優遇，為此要求中央及以下各級機關學校員工參加文康活動不得以公假登記，並不得登記為公務人員進修時數，以避免造成民眾觀感不佳。</p> <p>(二十五)102年度中央政府總預算案通案檢討不休假加班費，鑑於公務人員如確因機關公務需要未能休假，以即時因應處理相關業務，得依公務人員保障法等相關規定核發未休假加班費，免予刪減。</p> <p>(二十六)102年度中央政府總預算案通案檢討休假補助，鑑於公務人員因公未能休假原得全數發給「不休假加班費」，後為撙節支出及促進國內經濟發展，始改為強制休假並將休假旅遊補助結合國旅卡方式發給，現行制度對促進國內經濟發展甚有助益，免予刪減。</p> <p>(二十七)102年度中央政府總預算案通案檢討退休人員子女教育補助費，鑑於政府對於退休人員生活之照顧，且在少子化趨勢及國人生育年齡逐漸遞延之情形下，本項助學措施亦屬政府鼓勵生育之一環，免予刪減。</p>	<p>業依決議事項配合辦理。</p> <p>業依決議事項配合辦理。</p> <p>業依決議事項配合辦理。</p>
<p>二、通過決議-預算凍結(專案報告)部分</p> <p>(一)凍結文化部主管文化部及所屬單位預算中「資訊軟硬體設備費」原列8,899萬1,000元之三分之一，俟文化部向立法院教育及文化委員會提出專案報告，經同意後始得動支。</p>	<p>業依決議事項配合辦理。</p>

國立臺灣博物館
立法院審議中央政府總預算案所提決議、附帶決議及注意辦理事項辦理情形報告表
中華民國 102 年度

決 議 事 項	辦 理 情 形
<p>四、通過決議-主決議部分</p> <p>(三十四)文化部應於3個月內向立法院教育及文化委員會提出「國立臺灣博物館典藏庫房設備、管理、內控等」之書面檢討報告。</p>	<p>業依決議事項配合辦理。</p>

主辦會計人員：施正家

主計員施正家

機關長官：陳濟民

館長陳濟民

