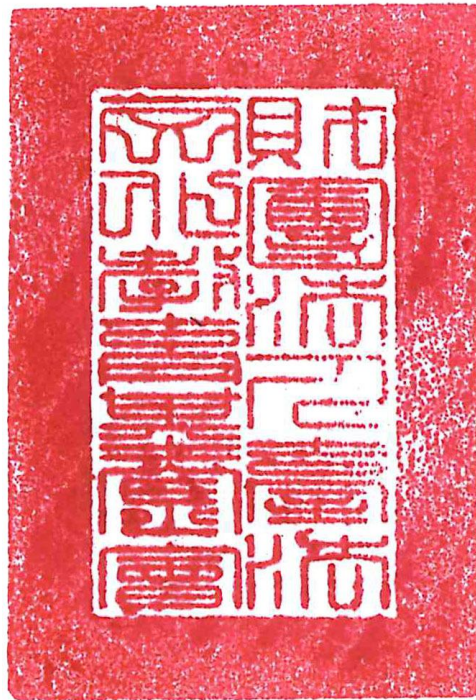


財團法人臺法文化教育基金會

113 年度預算



財團法人臺法文化教育基金會編

財團法人臺法文化教育基金會

目 次

中華民國 113 年度

一、總說明-----	1-5
(一) 概況-----	1-2
(二) 工作計畫或方針-----	2-3
(三) 本年度預算概要-----	3
(四) 前年度及上年度已過期間預算執行情形及成果概述----	4-5
(五) 其他-----	5
二、主要表	
(一) 收支營運預計表-----	6
(二) 現金流量預計表-----	7
(三) 淨值變動預計表-----	8
三、明細表	
(一) 收入明細表-----	9
(二) 支出明細表-----	10
(三) 固定資產投資明細表-----	11
(四) 轉投資明細表-----	12
四、參考表	
(一) 資產負債預計表-----	13
(二) 員工人數彙計表-----	14
(三) 用人費用彙計表-----	15

財團法人臺法文化教育基金會

總說明

中華民國 113 年度

壹、概況

一、設立依據：

依照民法暨財團法人法組織之。

二、設立目的：

促進我國與法國雙方文化、教育與藝術之交流。

三、組織概況：

- (一) 本會董事會置董事 11 人，均為無給職，董事總人數二分之一以上，應由主管機關指派或同意之人選，經董事會選任。董事互推 1 人為董事長，綜理會務，對外代表本會。本會為推展工作及事務設立執行長 1 人，由董事提名經董事會同意後聘任之；副執行長 1 人，襄助執行長處理會務，另設助理 2 人協助辦理會務。

董事會職權如下：

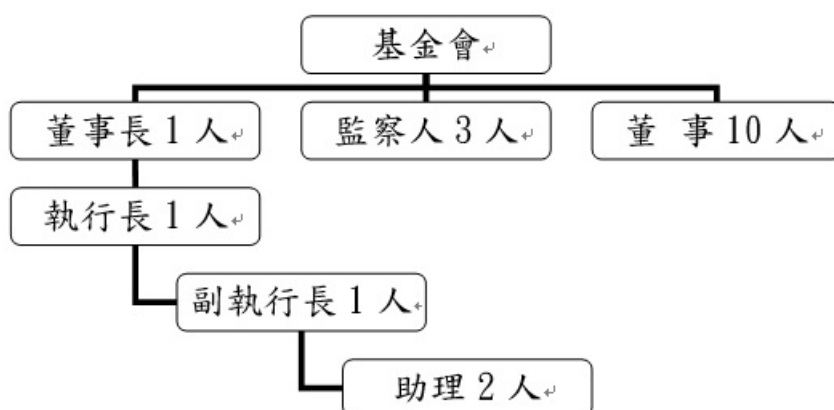
1. 經費之籌措與財產之管理及運用。
2. 董事之改選及解任。
3. 董事長之推選及解任。
4. 內部組織之訂定及管理。
5. 工作計畫之研訂及推動。
6. 年度預算及決算之審定。
7. 捐助章程變更之擬議。
8. 合併之擬議。
9. 其他捐助章程規定事項之擬議或決議。

本會置監察人 3 人，為無給職。監察人總人數二分之一以上，應由主管機關指派或同意之人選，經董事會選任。監察人任期與董事相同。

監察人之職權如下：

1. 監督本會業務之執行及財務狀況。
2. 稽核本會財務帳冊、文件及財產資料。
3. 監督依相關法令規定及捐助章程執行事務。

(二) 組織架構圖



貳、工作計畫或方針

一、計畫名稱：辦理歐洲文化系列講座。

(一) 計畫重點：提升社會人士對我國與歐洲文化之認識。

(二) 經費需求：無，與台師大歐文所及法語中心合作無需負擔經費。

(三) 預期效益：至多舉辦 8 場，參加人數預計 200 人。

二、計畫名稱：辦理臺法文教相關活動。

(一) 計畫重點：鼓勵辦理臺法藝文活動，促進雙方交流。

(二) 經費需求：本年度編列預算額度 6 萬元。

(三) 預期效益：至多補助 3 場，參加人數預計 100 人。

三、計畫名稱：出版本會會刊「巴黎視野」，以季刊(紙本)及電子報形式印發。

(一) 計畫重點：以巴黎為視野中心，分享並認識歐洲現況及世界脈動。

(二) 經費需求：本年度編列預算額度 3 萬元。

(三) 預期效益：出版 4 期，參加人數預計 800 人。

四、計畫名稱：辦理「法國進修文教獎助學金」。

(一) 計畫重點：提供獎助金供國人至法國進修。

(二) 經費需求：本年度編列預算額度 6 萬元。

(三) 預期效益：1 場，參加人數預計 1 人。

五、計畫名稱：辦理「當代法國研究論文獎助金」。

(一) 計畫重點：提供獎助學金給國內研究生短期赴法國收集論文資料。

(二) 經費需求：本年度編列預算額度 3 萬 5 千元。

(三) 預期效益：1 場，參加人數預計 1 人。

參、本年度預算概要

一、收支營運概況：

(一) 本年度受贈收入 7 萬元，較上年度預算數 10 萬元，減少 3 萬元，約 30.00%，主要係經濟不景氣，影響社會人士捐款意願，以致捐款金額相對驟減所致。

(二) 本年度財務收入 21 萬元，較上年度預算 18 萬元，增加 3 萬元，約 16.67%，主要係銀行利率上升，使利息收入增加所致。

(三) 本年度補助文化活動支出 6 萬元，與上年度預算數 6 萬元相同。

(四) 本年度辦理及獎助文化活動支出 12 萬 5 千元，與上年度預算數 12 萬 5 千元相同。

(五) 本年度管理費用 9 萬 5 千元，與上年度預算數 9 萬 5 千元相同。

(六) 以上總收支相等。

二、現金流量概況：

本年度編列預算收支平衡，故期初與期末現金約當現金為 148 萬 3 千元。

三、淨值變動概況：

本年度期初淨值 2,153 萬 4 千元，截至期末淨值為 2,153 萬 4 千元，包括創立基金 1,000 萬元、捐贈基金 1,000 萬元及累積賸餘 153 萬 4 千元。

肆、前年度及上年度已過期間預算執行情形及成果概述

一、前年度決算結果及成果概述

(一)決算結果:

1. 受贈收入決算數 6 千元，較預算數 14 萬元，減少 13 萬 4 千元，約 95.71%，主要係經濟不景氣，影響社會人士捐款意願，以致捐款金額相對驟減所致。
2. 財務收入決算數 17 萬 5 千元，較預算數 18 萬元，減少 5 千元，約 2.78%，主要係定存單為固定利率無法馬上調高利率，致使利息收入減少所致。
3. 補助文化活動支出決算數 5 萬 3 千元，較預算數 6 萬元，減少 7 千元，約 11.67%，主要係申請補助金額減少所致。
4. 辦理及獎助文化活動支出決算數為 2 萬元，較預算數 13 萬 5 千元，減少 11 萬 5 千元，約 85.19%，主要係本年度「當代法國研究論文獎助金」及「法國進修文教獎助學金」，無符合之申請者，獎助金未發；其次係與國立臺灣師範大學歐洲文化與觀光研究所合作發行巴黎視野經費支出減少所致。
5. 管理費用決算數 5 萬 7 千元，較預算數 12 萬 5 千元，減少 6 萬 8 千元，約 54.40%，主要係今年度獎學金申請者少，致審查費用減少、本會會址場地租金減少及官方派任之董監事開會不領出席費，致出席費減少，且本會秉持節流原則，使行政管理費儘可能降至最低。
6. 以上總收支相抵後，計賸餘 5 萬 1 千元，較預算數 0 元，增加 5 萬 1 千元，主要係「當代法國研究論文獎助金」及「法國進修文教獎助學金」無符合之申請者，獎助金未發等相關支出減少所致。

(二)計畫執行成果概述：

1. 提升社會人士對我國與法國文化之認識：
 - (1) 辦理系列文化講座：與國立臺灣師範大學歐洲文化與觀光研究所及法語教學中心合辦「歐洲文化系列演講」，參與人數計 536 人。
 - (2) 補助辦理文教活動：補助台灣藝術與文化社會學學會「法國藝文思潮新意：經典閱讀系列讀書講談會」、中國文化大學辦理「紀念胡品清教授學術研討會—超越疆域：法語教學之跨領域研究與實踐」、國立中央大學法國語文學系辦理「亞太法語教師聯盟教學交流活動」、中華民國台法學術暨文化經濟交流協會辦理「第四屆中

華民國大專青年法語書籍閱讀獎」及「第二屆中華民國高中青少年法語書籍閱讀獎」5項活動，參與人數計511人。

(3) 以電子報及紙本形式出版「巴黎視野」季刊(1年4期)，計發行紙本800份。

2. 獎勵我國學生前往法國進修及搜集論文資料:

(1) 辦理「法國進修文教獎助學金」: 本年度無符合之申請者。

(2) 辦理「當代法國研究論文獎助金」: 本年度無符合之申請者。

二、上年度已過期間預算執行情形:(截至112年6月30日止執行情形)

(一)預算執行:

1. 受贈收入執行數4千元，較預計數5萬元，減少4萬6千元，92.00%，主要係經濟不景氣，影響社會人士捐款意願，以致捐款金額相對驟減所致。
2. 財務收入執行數7萬4千元，較預計數9萬元，減少1萬6千元，約17.78%，主要係部分定期存款未到期，利息未入帳所致。
3. 補助文化活動支出執行數0元，較預計數3萬元，減少3萬元，100.00%，主要係補助單位尚未向本會申請核銷所致。
4. 辦理及獎助文化活動支出執行數1萬元，較預計數6萬2千元，減少5萬2千元，約83.87%，主要係本年度無符合之獎助學金申請者，爰相關支出減少所致。
5. 管理費用執行數4萬7千元，與預計數相同。
6. 以上總收支相抵後，計賸餘2萬1千元，較預計數1千元，增加2萬元，主要係本年度無符合之獎助學金申請者，爰相關支出減少所致。

(二)執行情形:

1. 本基金會與國立臺灣師範大學歐洲文化與觀光研究所及法語教學中心合辦8場演講694人參與。
2. 以電子報及紙本形式出版「巴黎視野」季刊上半年已出版2期。
3. 補助台灣藝術與文化社會學學會辦理「歐洲藝文新思潮：經典閱讀系列講談會」活動。

伍、其他：無。

本 頁 空 白

主要表

財團法人臺法文化教育基金會

收支營運預計表

中華民國 113 年度

單位：新臺幣千元

前年度決算數		科 目	本年度預算數		上年度預算數		比較增(減-)數		說 明
金額	%		金額	%	金額	%	金額	%	
181	100.00	收 入	280	100.00	280	100.00	—	—	
6	3.31	業務收入	70	25.00	100	35.71	-30	-30	
6	3.31	受贈收入	70	25.00	100	35.71	-30	-30	社會人士捐款。
—	—	其他業務收入	—	—	—	—	—	—	
175	96.69	業務外收入	210	75.00	180	64.29	30	16.67	
175	96.69	財務收入	210	75.00	180	64.29	30	16.67	利息收入。
—	—	其他業務外收入	—	—	—	—	—	—	其他收入等。
130	71.82	支 出	280	100.00	280	100.00	—	—	
130	71.82	業務支出	280	100.00	280	100.00	—	—	
53	29.28	補助文化活動支出	60	21.43	60	21.43	—	—	補助辦理臺法文教相關活動。
20	11.05	辦理及獎助文化活動支出	125	44.64	125	44.64	—	—	1.辦理歐洲文化系列講座。 2.辦理法國進修文教獎助學金。 3.辦理當代法國研究論文獎助金。 4.出版本會會刊「巴黎視野」。
57	31.49	管理費用	95	33.93	95	33.93	—	—	辦公場所租金、郵資、電話費、網域費用、審查費、交通費、董監事出席董監事會議出席費(每位董監事出席乙次2,000元)、其他支出等。
51	28.18	本期賸餘(短絀)	—	—	—	—	—	—	

財團法人臺法文化教育基金會

現金流量預計表

中華民國 113 年度

單位：新臺幣千元

項	目	預	算	數	說	明
業務活動之現金流量						
	稅前賸餘(短絀)			—		
	利息股利之調整			-210		
	未計利息股利之稅前賸餘（短絀）			-210		
	調整非現金項目			—		
	未計利息股利之現金流入（流出）			-210		
	收取利息			210		
	業務活動之淨現金流入（流出）			—		
投資活動之現金流量						
	投資活動之淨現金流入（流出）			—		
籌資活動之現金流量						
	籌資活動之淨現金流入（流出）			—		
	現金及約當現金之淨增（淨減）			—		
	期初現金及約當現金			1,483		
	期末現金及約當現金			1,483		

財團法人臺法文化教育基金會

淨值變動預計表

中華民國 113 年度

單位：新臺幣千元

科 目	上 年 度 餘 額	本 年 度 增(減-)數	截 至 本 年 度 餘 額	說 明
基金	20,000	—	20,000	
創立基金	10,000	—	10,000	78年行政院文化建設基金管理委員會捐助500萬元(該基金目前已裁撤，現歸屬文化部) 78年國立臺灣師範大學捐助500萬元。
捐贈基金	10,000	—	10,000	79年行政院文化建設基金管理委員會捐助300萬元(該基金目前已裁撤，現歸屬文化部) 79年國立臺灣師範大學捐助300萬元。 81年文化建設基金管理委員會捐助200萬元。 81年國立臺灣師範大學捐助200萬元。
其他基金	—	—	—	
公積	—	—	—	
特別公積	—	—	—	
累積餘絀	1,534	—	1,534	
累積賸餘	1,534	—	1,534	
累積短絀	—	—	—	
淨值其他項目	—	—	—	
累積其他綜合餘絀	—	—	—	
未認列為退休金成本之淨短絀	—	—	—	
合 計	21,534	—	21,534	

本 頁 空 白

明 細 表

財團法人臺法文化教育基金會

收入明細表

中華民國 113 年度

單位：新臺幣千元

前年度決算數	科目名稱	本年度預算數	上年度預算數	說明
6	業務收入	70	100	
6	受贈收入	70	100	
6	捐款收入	70	100	
—	其他業務收入	—	—	
175	業務外收入	210	180	
175	財務收入	210	180	
175	利息收入	210	180	
—	其他業務外收入	—	—	
181	總計	280	280	

財團法人臺法文化教育基金會

支出明細表

中華民國 113 年度

單位：新臺幣千元

前年度決算數	科目名稱	本年度預算數	上年度預算數	說明
130	業務支出	280	280	
53	補助文化活動支出	60	60	補助文化活動支出本年度預算數 6 萬元與上年度預算數 6 萬元相同，預算數明細如下： 辦理臺法文教活動 6 萬元。
20	辦理及獎助文化活動支出	125	125	辦理及獎助文化活動支出本年度預算數 12 萬 5 千元與上年度預算數 12 萬 5 千元相同，預算數明細如下： 1. 辦理歐洲文化系列講座 0 元。 2. 辦理法國進修文教獎助學金 6 萬元。 3. 辦理當代法國研究論文獎助金 3 萬 5 千元。 4. 出版本會會刊「巴黎視野」3 萬元。
57	管理費用	95	95	管理費用本年度預算數 9 萬 5 千元與上年度預算數 9 萬 5 千元相同，預算說明如下： 包含辦公場所租金、電話費、網域費用、審查費、交通費、董監事出席董監事會議出席費（每位董監事出席 1 次 2,000 元）、其他支出等。
130	總計	280	280	

財團法人臺法文化教育基金會
固定資產投資明細表

中華民國 113 年度

單位：新臺幣千元

項 目	本 年 度 預 算 數	說 明
無		

財團法人臺法文化教育基金會
轉投資明細表

中華民國 113 年度

單位：新臺幣千元

投資事業名稱	本 年 度 增 (減-) 數	累 計 投資淨額	持 股 比 例	說 明
無				

參 考 表

財團法人臺法文化教育基金會

資產負債預計表

中華民國 113 年 12 月 31 日

單位：新臺幣千元

111年(前年) 12月31日實際數	科 目	113年12月31日 預計數	112年(上年)12月31日 預計數	比較增(減)數
21,534	資 產	21,534	21,534	—
1,483	流動資產	1,483	1,483	—
1,483	現金	1,483	1,483	—
51	零用金	51	51	—
1,432	銀行存款—活儲	1,432	1,432	—
20,000	投資、長期應收款、 貸款及準備金	20,000	20,000	—
20,000	非流動金融資產	20,000	20,000	—
51	其他資產	51	51	—
51	什項資產	51	51	—
51	存出保證金	51	51	—
21,534	資產合計	21,534	21,534	—
—	負 債	—	—	—
—	流動負債	—	—	—
—	應付款項	—	—	—
—	應付帳款	—	—	—
—	負債合計	—	—	—
21,534	淨 值	21,534	21,534	—
20,000	基金	20,000	20,000	—
10,000	創立基金	10,000	10,000	—
10,000	捐贈基金	10,000	10,000	—
1,534	累積餘絀	1,534	1,534	—
1,534	累積賸餘	1,534	1,534	—
21,534	淨值合計	21,534	21,534	—
21,534	負債及淨值合計	21,534	21,534	—

財團法人臺法文化教育基金會

員工人數彙計表

中華民國 113 年度

單位：人

職 類 (稱)	本 年 度 員 額 預 計 數	說 明
董 事 長	1	未支薪
執 行 長	1	未支薪
副 執 行 長	1	未支薪
助 理	2	未支薪
總 計	5	

財團法人臺法文化教育基金會

用人費用彙計表

中華民國 113 年度

單位：新臺幣千元

科目 名稱 職類(稱)	薪資	超時工 作報酬	津貼	獎金	退休及、 卹償金及 資遣費	分攤 保險 費	福利 費	其他	總計
董監事	—	—	—	—	—	—	—	60	60
主管	—	—	—	—	—	—	—	—	—
職員	—	—	—	—	—	—	—	—	—
總計	—	—	—	—	—	—	—	60	60

備註：1.董監事會議出席費 2,000 元/人/次*2 次/年*12 人（兩位當然董事未領出席費）
 2.工作小組會議出席費 1,000 元/人/次*2 次/年*6 人
 3.董監事及工作人員均為無給職。

本 頁 空 白