

活動簡訊

NewsLetter

2024 **3** 月



國立臺灣博物館
National Taiwan Museum

- 發行人 / 洪世佑
- 總編輯 / 黃星達
- 執行編輯 / 林佳葦
- 視覺設計 / 張登珉

臺博館本館

Main Building

教育活動

Educational Activities

博物館尋寶記

針對國小學童及親子觀眾，由本館資深志工帶領人類學、動物學、植物學、天文及地學等主題課程，以觀察、遊戲、演示、實物觸摸等感官體驗方式，帶領小朋友們一起學習自然和人文歷史。■對象：建議國小學童參與，每場20名■免費，需購票入館■3/2(六)、3/3(日)14:00、15:30 ■本館3樓自然教室■現場報名■聯絡人：教育推廣組 陳彥云 分機5400



沉浸式動畫影片播映

「輿圖紀遊」、「北臺紀遊」是以臺博館鎮館之寶「康熙臺灣輿圖」為藍本製作的沉浸式動畫影片，透過高質感動畫再現輿圖內的人文地景和豐富的動植物生態。「微觀視界」動畫影片以放大數萬倍的花粉影像為主角，呈現形態各異的花粉與花卉，傳達植物生命的奧秘與美妙。■對象：一般民眾(建議國小中年級以上) 每場上限30人 ■免費，需購票入館 ■本館3樓環形劇場 ■聯絡人：本館服務臺 分機1201



影片名稱	播放時間	簡介
輿圖紀遊	10:00	臺博館研究人員阿成穿越到三百年前的南臺灣，遊歷紅毛城、臺江內海、臺灣鎮、「臺廈道」官府等地，邂逅第一本臺灣遊記文學「裨海紀遊」的作者郁永河...
北臺紀遊	10:00、11:00 14:00、15:00	阿成(莊凱勛配音)再次穿越到三百年前的北臺灣，與遇到船難的王雲森(白雲配音)、西拉雅族少女沙加來(陳亞蘭配音)，以及郁永河(葉天倫配音)相遇後北行到淡水採硫...
微觀視界		在花與花粉的微觀世界裡體驗令人驚奇的生命律動

「Kialreba 重返霧臺：臺博與當代霧臺魯凱族的對話」特展導覽

有腳的竹編食籃、有眼的竹食簍，各代表著魯凱族的什麼日常意義？其中的部落耆老和先人的智慧，以及尊重他人的族群個性，不產生對話是不會了解多元文化下的原住民活動。經部落策展人走訪屏東霧臺鄉西魯凱族的耆老家中，翻譯、蒐集、整理、佈展，建構當代西魯凱族的文化；輔以臺博館百年的原住民文物，重新交織出屬於文化融合下的當代思維。■對象：一般民眾，每場40名■免費，需購票入館■本館1樓東展間■網路報名、現場報名■聯絡人：教育推廣組 游琇媛 分機5423



場次表 >>

「漂鳥·集—臺灣候鳥展」特展導覽

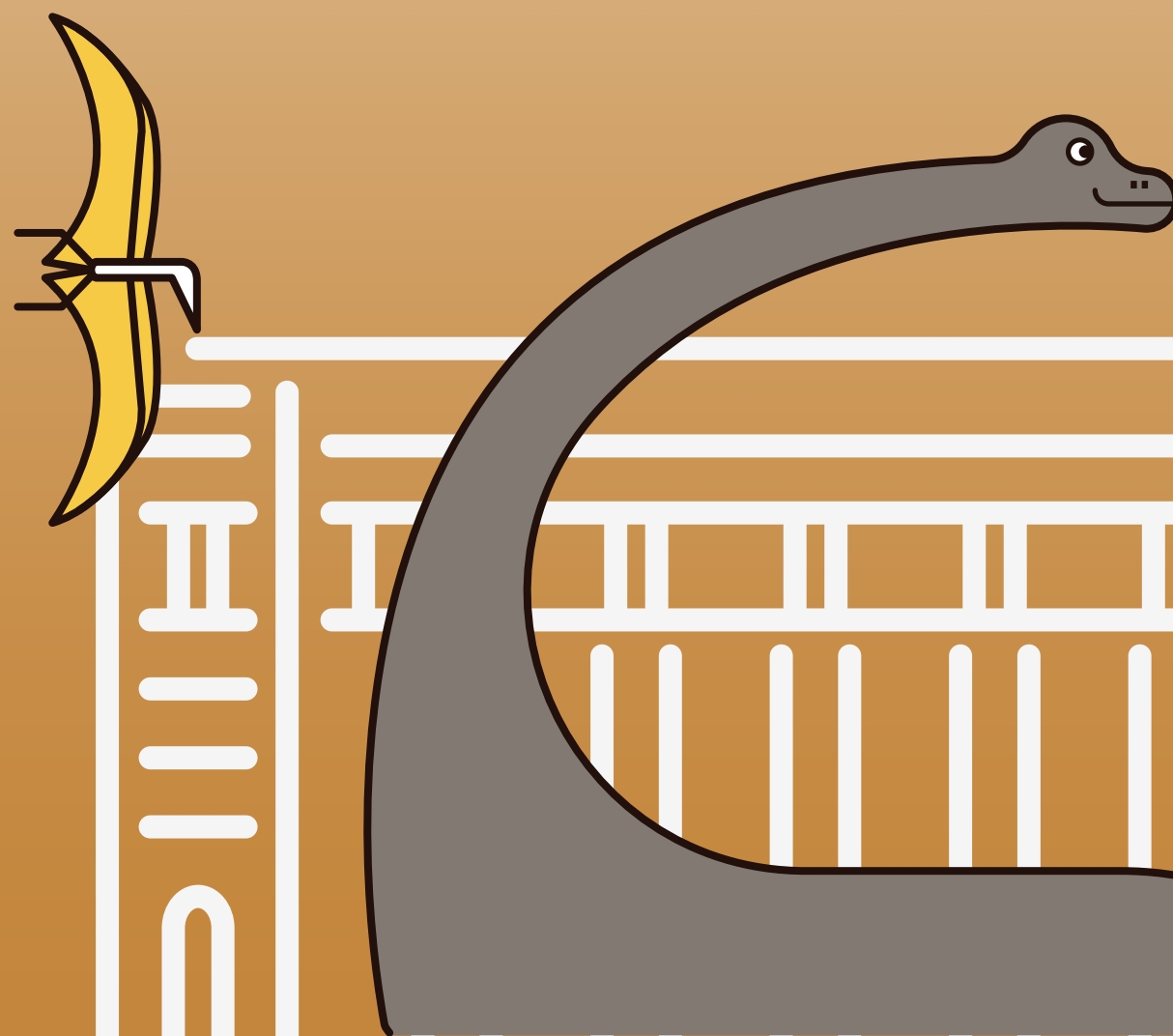
臺灣地形多樣，有高山、平原、濕地等，提供不同鳥類生活所需，這些得天獨厚的條件讓臺灣成為候鳥遷徙途中的重要停靠站或目的地，讓我們透過專家的視角，一同認識這群美麗的訪客，並一同探討候鳥與環境保育的相關議題。■本館1樓西展間■對象：一般民眾■免費，需購票入館■現場報名■聯絡人：教育推廣組 黃思婷 分機5422



場次表 >>

古生物館

Natural History
Branch



教育
活動

Educational
Activities

地球YOU & ME－鯨奇石光跡

海洋裡鯨魚跟魚外型好像，但是在生物學家眼裡他們好不一樣，到底哪裡不一樣？原本在宜蘭海邊有血有肉的抹香鯨2014年發生什麼事？怎麼到博物館裡變成標本？一起乘坐時光機一探究竟吧！ ■ 3/9(六) 14:00、15:30 ■ 古生物館鯨豚平臺 ■ 對象：親子觀眾(建議國小以上學童參加) ■ 免費，需購票入館 ■ 現場報名 ■ 聯絡人：教育推廣組 陳彥云 分機5400



地球YOU & ME－恐龍石光跡

透過互動故事、化石觸摸體驗，了解化石如何形成、如何進到博物館展示，以及如何透過化石證據推測恐龍當時的生活。 ■ 3/23(六)、3/24(日) 14:00 15:30 ■ 古生物館鯨豚平臺 ■ 對象：親子觀眾，每場5組(建議國小以上學童參加) ■ 免費，須購票入館 ■ 現場報名 ■ 聯絡人：教育推廣組 陳彥云 分機5400



南門館

Nanmen Branch

教育活動

Educational Activities

南門假日活動

■對象：一般民眾、親子觀眾(建議6歲以上參加) ■免費，需購票入館 ■南門館小白宮 ■現場報名(活動前30分鐘可於服務台登記) ■聯絡人：教育推廣組 陳彥云 分機5400



活動名稱	日期	時間	活動內容
尋找樟小弟	3/2(六)	13:30	過年期間樟樹爺爺陪您過新年，南門館邀請你來認識樟爺爺，一起幫樟爺爺做健康檢查。
田園音樂家(小瓢)		15:30	南門園區住著迷你可愛的藝術家，牠把自己融入大地將園區點綴得更多采多姿~ 你知道牠是誰嗎?

南門環教小學堂

■對象：國小中年級以上學生，20-40人 ■免費，需購票入館 ■南門館小白宮 ■團體報名 ■聯絡人：教育推廣組 楊佳禎、呂惠慈 分機5425、5695



活動名稱	日期	時間	活動內容
週二	13:30 15:30	植物調查隊 馬丁博士找小樟	調查過程透過五感體驗認識樟樹的特徵、生態特性，揭開南門館的樟樹秘密。
週四		乘坐時光機 腦丁的一天	通過徵選「腦丁」，帶大家從各方面體驗從樹變腦的過程，以及樟腦的用途，進而討論煉製樟腦對臺灣當時社會文化與生態的影響。

團體報名 >>

島·電生活—臺灣電力的時代樣貌特展導覽

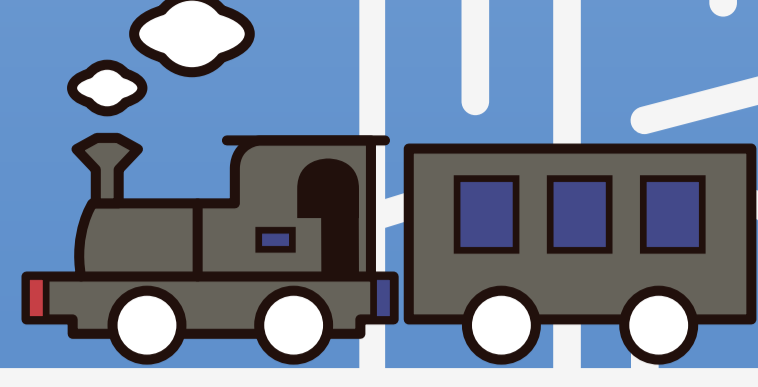
百餘年前，電力引進臺灣，一切的建設都象徵著文明與進步的現代化觀點，自此全島燈火通明、華燈絢爛。從早期畫家眼眸中對於「電」的風景描繪開始，進而闡述臺灣來電後的文明發展，從第一盞電燈亮起、電廠設立、電網蔓延到再生能源的展露，說明「電」在臺灣發展下與土地共譜的時代樣貌。 ■對象：一般民眾 ■免費，需購票入館 ■南門館2樓展場 ■現場報名 ■聯絡人：教育推廣組 陳信鈞、楊佳禎 分機5417、5425



場次表 >>

鐵道部園區

Railway
Department
Park



教育
活動

Educational
Activities

當我們同宅一起： 公宅設計與理想現代生活 公宅客廳 TALK

以「公宅與都市更新」為主題，回應當代的公共住宅議題，針對都市更新、城鄉發展，以及目前所推行的社會住宅政策等主題進行分享與交流。■對象：一般觀眾 ■免費，需購票入館 ■3/2(六) 13:30-15:30 ■鐵道部園區食堂2樓多功能教室 ■聯絡人：教育推廣組 鄭晴文 分機5469

活動報名 >>

「小匠師，大職人」手作體驗活動

鐵道部園區廳舍裡的立體灰泥飾以石膏製作，是整棟建築氣派華麗的亮點，卻也是當初損壞最為嚴重之處。體驗活動以導覽為前導，讓觀眾透過澆灌實作，了解鐵道部古蹟修復的過程與方法，以仿作材料的製作方式，親身體驗修匠師的維俏工法。■對象：一般民眾及親子觀眾，每場15人(建議國小中年級以上參加) ■需購票入館，並酌收材料費50元 ■3/9(六)、3/10(日) 14:00、15:30 ■鐵道部園區古蹟修復工坊 ■現場報名 ■聯絡人：教育推廣組 黃思婷 分機4872

「博物館回春術」鐵道部私密達 去去秘境走



走過、路過、可能不小心就錯過的鐵道部秘境在哪裡？園區中的建築以前的樣子是...？本次活動我們將帶你踏入防空洞、走上屋桁架、前往廳舍海灣窗，一同探索那些與你擦身而過、平常看不到的園區景點！活動中也會搭配使用古蹟群修復前之舊照所製成的秘境探索道具，大家可於導覽過程中拍攝對照，一探建物空間過往的樣貌。■3/13(三)、3/16(六) 14:00-15:00 ■鐵道部園區防空洞、屋桁架、海灣窗 ■對象：16-22歲文化幣持有者，每場15人 ■100文化幣/人(不含門票，文化幣不足者得以現金支付) ■網路報名 ■聯絡人：教育推廣組 林婷毅 分機5693

活動報名 >>

「博物館回春術」成年修復場 匠師職人體驗



鐵道部廳舍橢圓廳不僅是整棟建築氣派華麗的亮點，卻也是當初損壞最為嚴重的區域，經過1024天的古蹟修復工程，呈現建築作品的文資保存成果，也是工法和技藝的再現。活動除了讓大家實地觀看古蹟泥塑外，也將透過石膏灌模、脫模等手作，體驗修復匠師的職人工事。■3/14(四)14:00-15:00 ■鐵道部園區食堂2樓多功能教室 ■對象：16-22歲文化幣持有者，每場15人 ■100文化幣/人(不含門票，文化幣不足者得以現金支付) ■網路報名 ■聯絡人：教育推廣組 林婷毅 分機5693

活動報名 >>

秘境探索包

博物館自主學習好幫手！聽說鐵道部園區中有隱藏的景點？秘境探索包開放租借中，不論你是一人漫步或揪團來到園區，歡迎大家打開探索包，透過地圖、照片與文字線索，尋找那些與你擦身而過的秘境！■對象：一般民眾 ■免費，需購票入館 ■開館時間於廳舍服務台租借 ■鐵道部園區 ■聯絡人：教育推廣組 林婷毅 分機5693

活動詳情 >>

「林野：力的交界」特展導覽

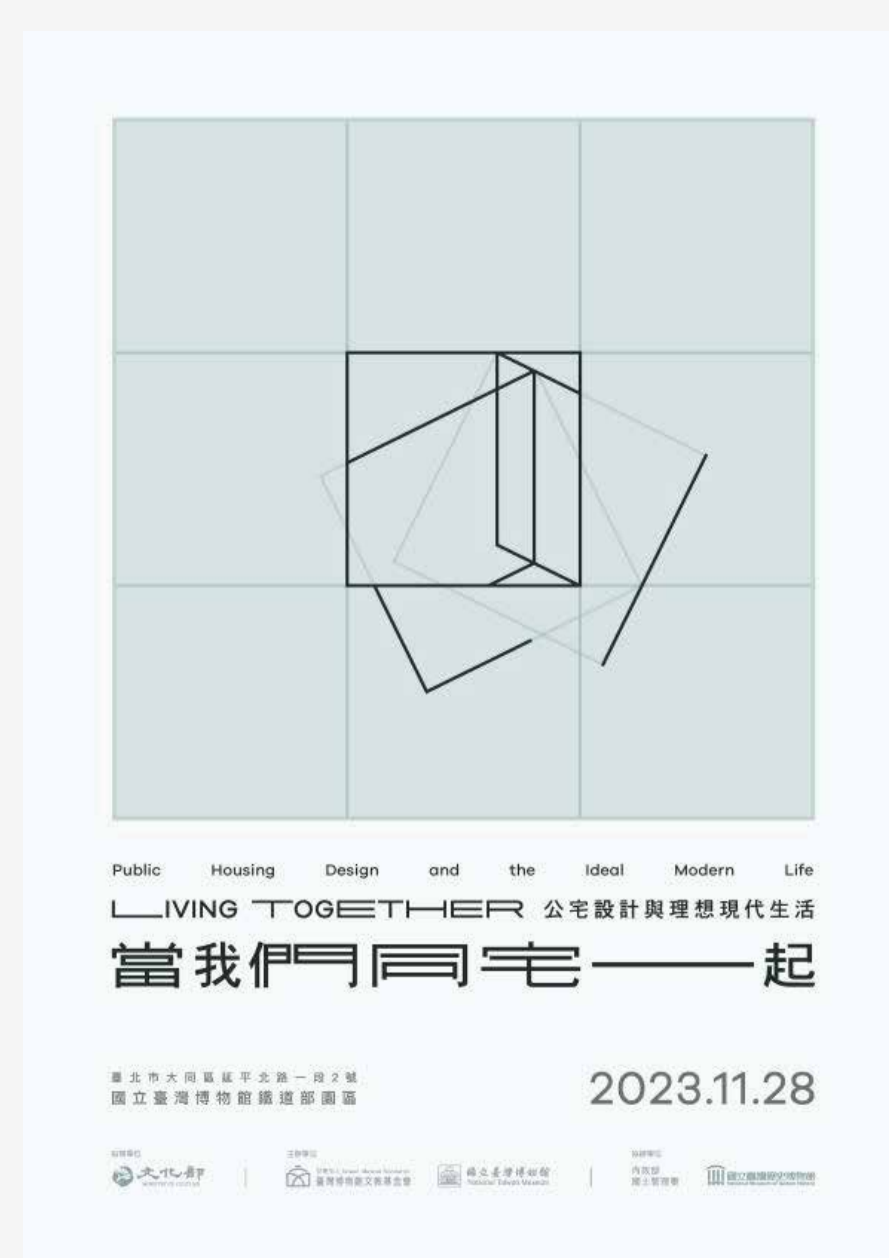
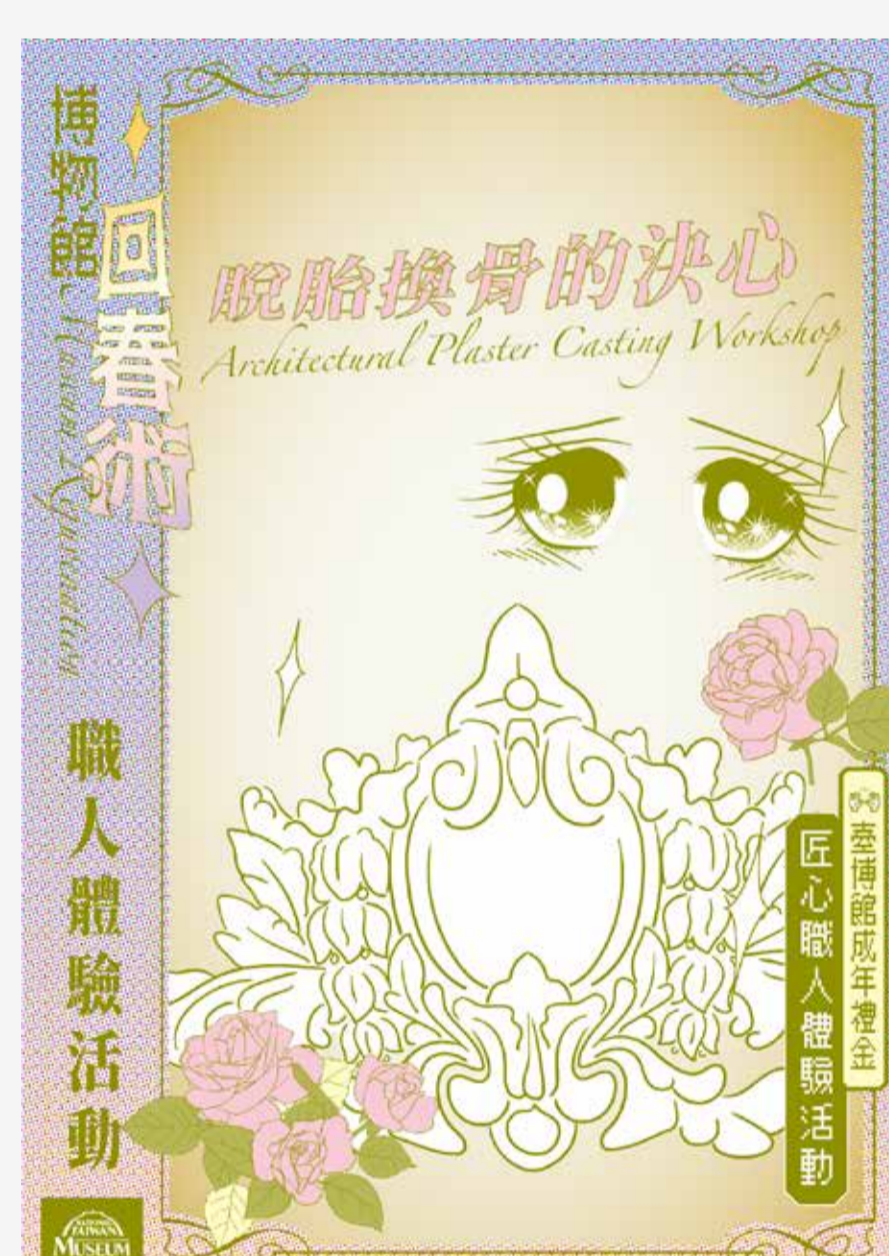
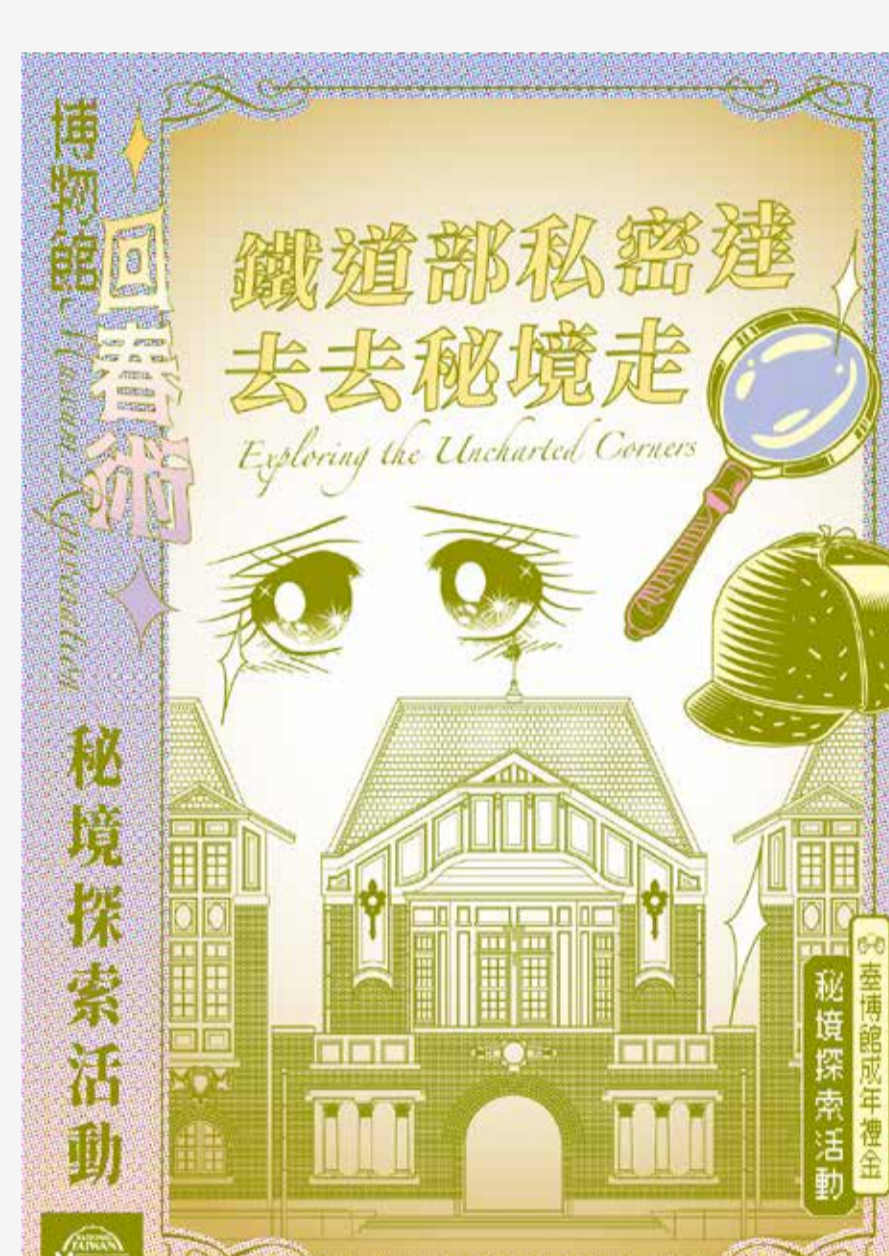
在臺灣平原與山脈的中間地帶，有著多樣性生物與多元的人類活動，我們將從三幅畫作走進清代、日本及戰後的淺山地區，一同在時代更迭中認識島嶼山林的過去、現在與未來，觀看不同政權下關於「力」的交織與轉變。■對象：一般民眾 ■免費，需購票入館 ■無需報名，依活動時間至八角樓集合 ■聯絡人：教育推廣組 林婷毅 分機5693

場次表 >>

「當我們同宅一起： 公宅設計與理想現代生活」特展導覽

「公共住宅」一直是許多國家解決居住問題的重要手段。國際上諸多公共住宅計畫，反映不同時代的政策和社會價值觀，亦對居住環境和社區發展產生深遠影響。本展透過世界各國及臺灣歷史上的公共住宅案例，探索公共住宅設計如何打造理想現代生活的過程，由歷史中反省未來新公宅所代表的時代意涵，以及下世代對於新公宅設計的可能性與機會。■對象：一般觀眾 ■免費，需購票入館 ■鐵道部園區八角樓 ■聯絡人：教育推廣組 鄭晴文 分機5469

場次表 >>





展覽

Exhibitions

臺博館本館 Main Building



即日起 - 113.3.10 1樓東展間

Kialreba 重返霧臺：臺博與當代魯凱的對話

Returning Wutai: Dialogue Between NTM & Contemporary Rukai

本展展出超過百件魯凱族藏品，以「barianglai百合花」六瓣的形象將展覽分類為六個面向，包含目前已難見於部落中的古老文物，從各種角度呈現魯凱物質文化的不同層面，反映區域性特色，觀眾得以回顧百年前的魯凱生活常情及人們的精神世界。



即日起 - 113.6.16 1樓西展間

漂鳥集 - 臺灣候鳥展

Across the Ocean: Taiwan's Migratory Birds

臺灣特殊的地理位置及多樣的生態環境等條件，使臺灣成為候鳥遷徙途中的重要停靠站或目的地，許多我們生活中常見的鳥類也屬於候鳥，就讓我們跟著候鳥的旅程一探究竟！本次特別展出臺博館典藏多年，在臺灣相當罕見的稀有夏候鳥「董雞」，以及迷鳥「禿鷲」、「白頭鶴」、「丹頂鶴」等珍貴候鳥標本。



發現臺灣 - 3樓

重訪臺灣博物學與博物學家的年代常設展

Discovering Taiwan: Re-visiting the Age of Natural History and Naturalist of Taiwan

展覽將時間回溯至臺博館的起源 - 「臺灣總督府博物館」初創立的20世紀初，臺灣博物學與博物學家擅場的「發現年代」，回顧臺灣自然世界如何被近代博物學所「發現」。內容分為發現之道、臺灣新象、過去的未來三大單元，展出臺博館史上傳奇採集調查者的故事與蒐藏，重新審視奠定今日臺博館收藏基礎、形塑臺博館風貌的博物學發現、發現者、與發現傳統。

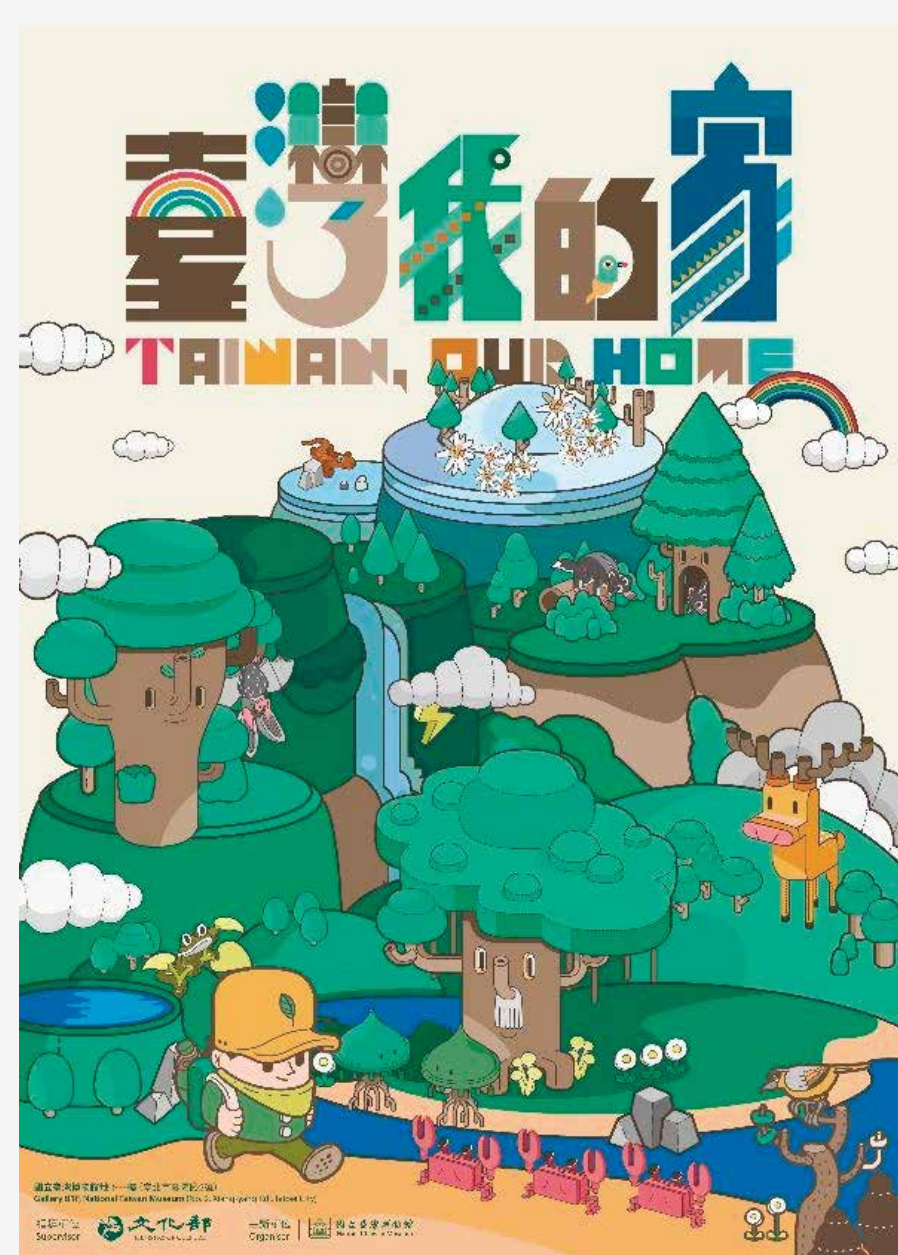


博物臺灣 常設展 2樓

Exploring Taiwan

《博物臺灣》是臺博館新世紀常設展第三部曲，藉由「自然臺灣」及「浮生臺灣」兩大展示主軸，以臺博館特有蒐藏或具代表性的標本為重心，展現臺灣的在地特殊性與歷史新定位，並強調人文與自然交融的新時代觀點，呈現臺灣環境樣態與歷史文化。

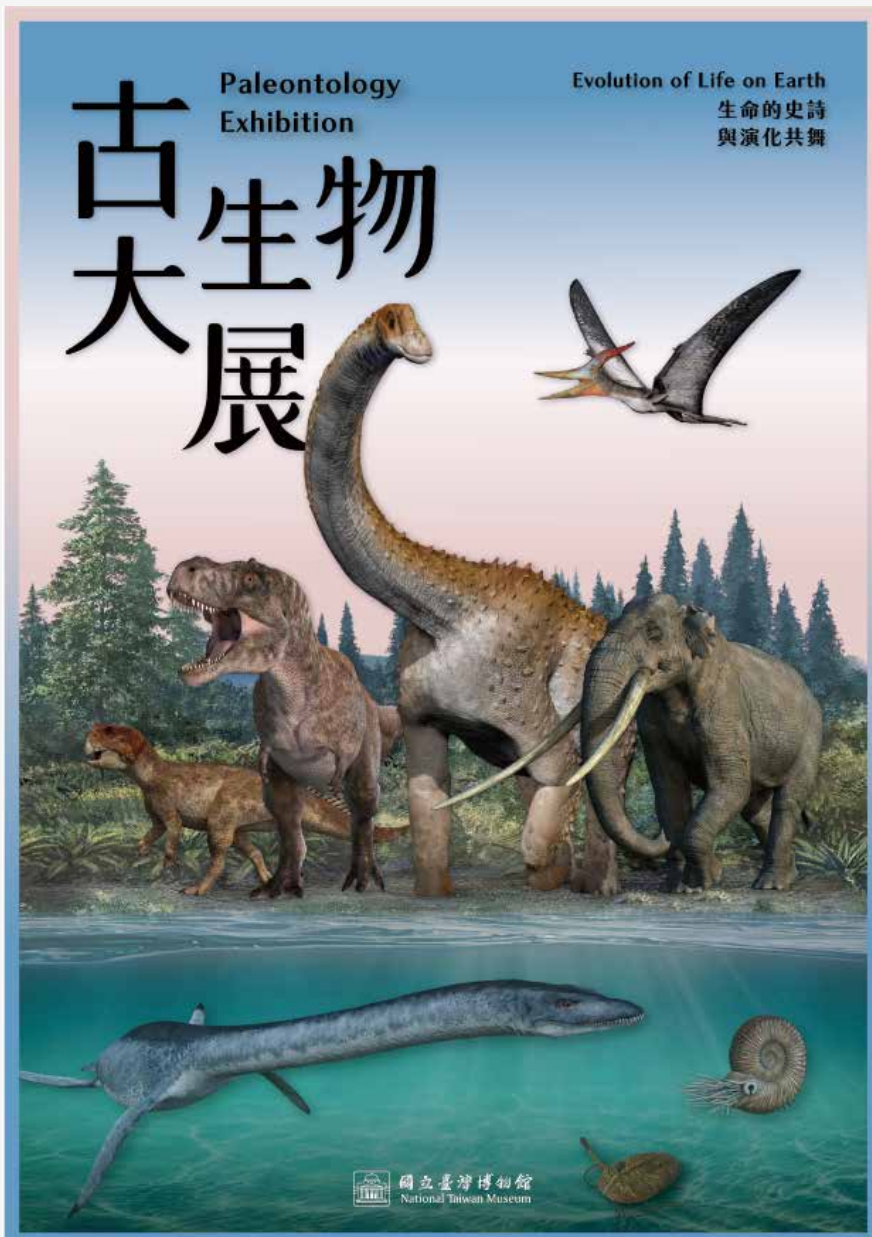
VR環景 >>



臺灣·我的家 - 兒童探索展 地下1樓

Taiwan, Our Home

由於地理與時空因素，臺灣成為一個擁有豐富自然環境及獨特人文風格的寶島，從臺灣自然史與人文史的角度切入，本展分為六大展示單元：「石頭會說話」、「森林遊樂園」、「候鳥的小島旅行」、「小島的從前從前」、「海島的輪廓」，以及「生生不息」，藉由故事性的敘事、標本文物及互動裝置等多層次的感官展示，引導兒童體驗、思索臺灣自然與人文，加深孩子們對這塊土地的瞭解，也能涵養對多元文化的欣賞與尊重。



古生物大展 – 生命的史詩與演化共舞常設展 Paleontology Exhibition: Evolution of Life on Earth

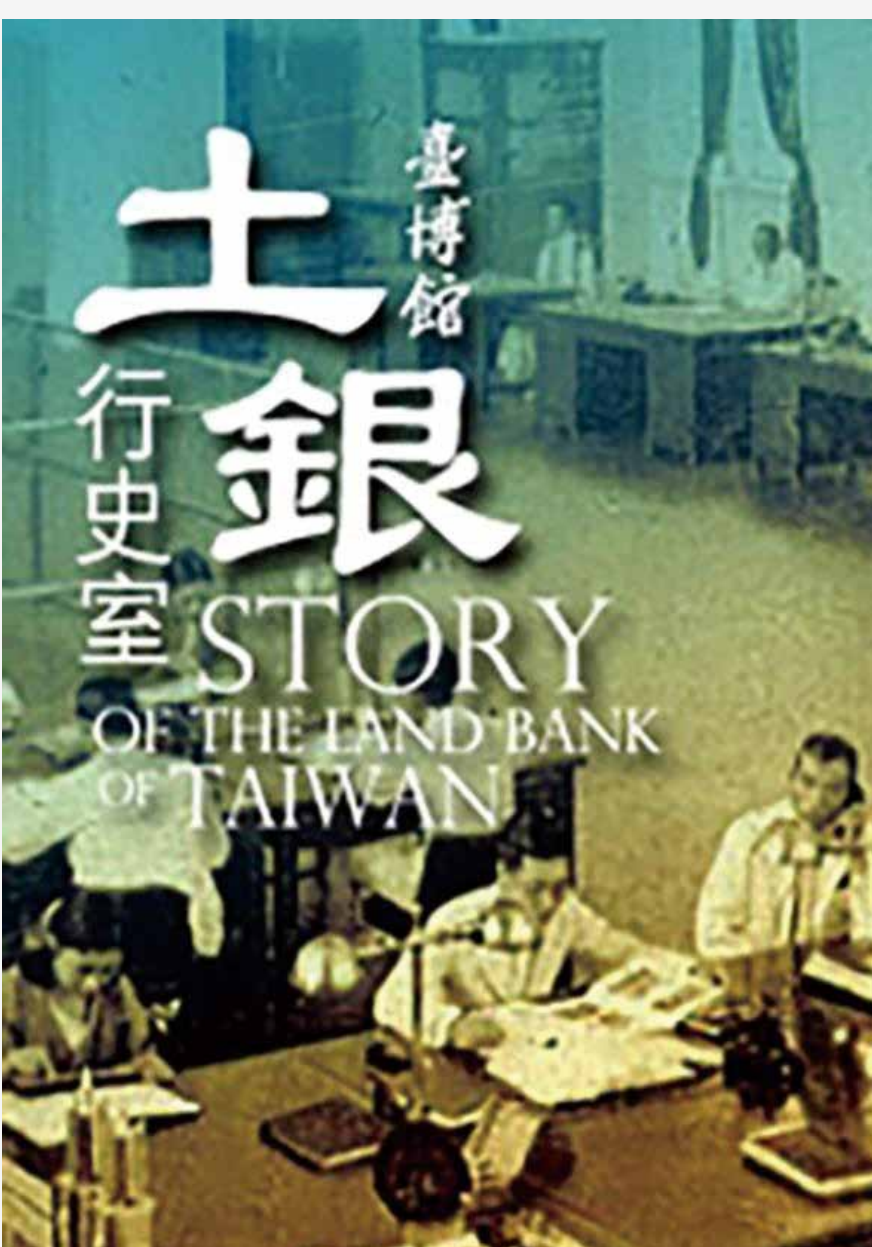
自地球形成至今，從繁盛的古生代海洋、主宰中生代的爬行動物，到新生代的哺乳動物崛起，本展邀您一同透過三葉蟲、魚類、恐龍、象，以及臺灣特有生物等豐富的化石紀錄，探索這段橫跨數十億年的生命演化史詩。

VR環景 >>



古蹟探祕 – 勸業銀行舊廈古蹟修復常設展 Exploring History-Permanent Exhibition on the Former Kangyo Bank Building's Restoration 3樓

古生物館建築為臺北市定古蹟勸業銀行舊廈，前身是日本時代在臺設立的「日本勸業銀行臺北支店」，落成於1933年。是日治後期臺灣建築技術及工藝的具體見證。就讓我們一同來探索這棟古蹟建築的特色與修復過程的精采故事！



土地銀行行史展區 2樓 The Land Bank of Taiwan Gallery

「臺灣土地銀行行史館」展出銀行成立早期的銀行帳冊、放款號碼牌、行員手冊、土地測量儀器、土地改革史籍、土地實物債券、公地放領手冊、金融事務機器等難得一見的珍貴文物史料，前來參訪台灣土地銀行行史館的民眾，除了可以深入瞭解台灣土地銀行一路走來的發展演進，更可藉此得以窺探臺灣近代金融發展、土地改革、國家建設、經濟成長的歷史脈絡。



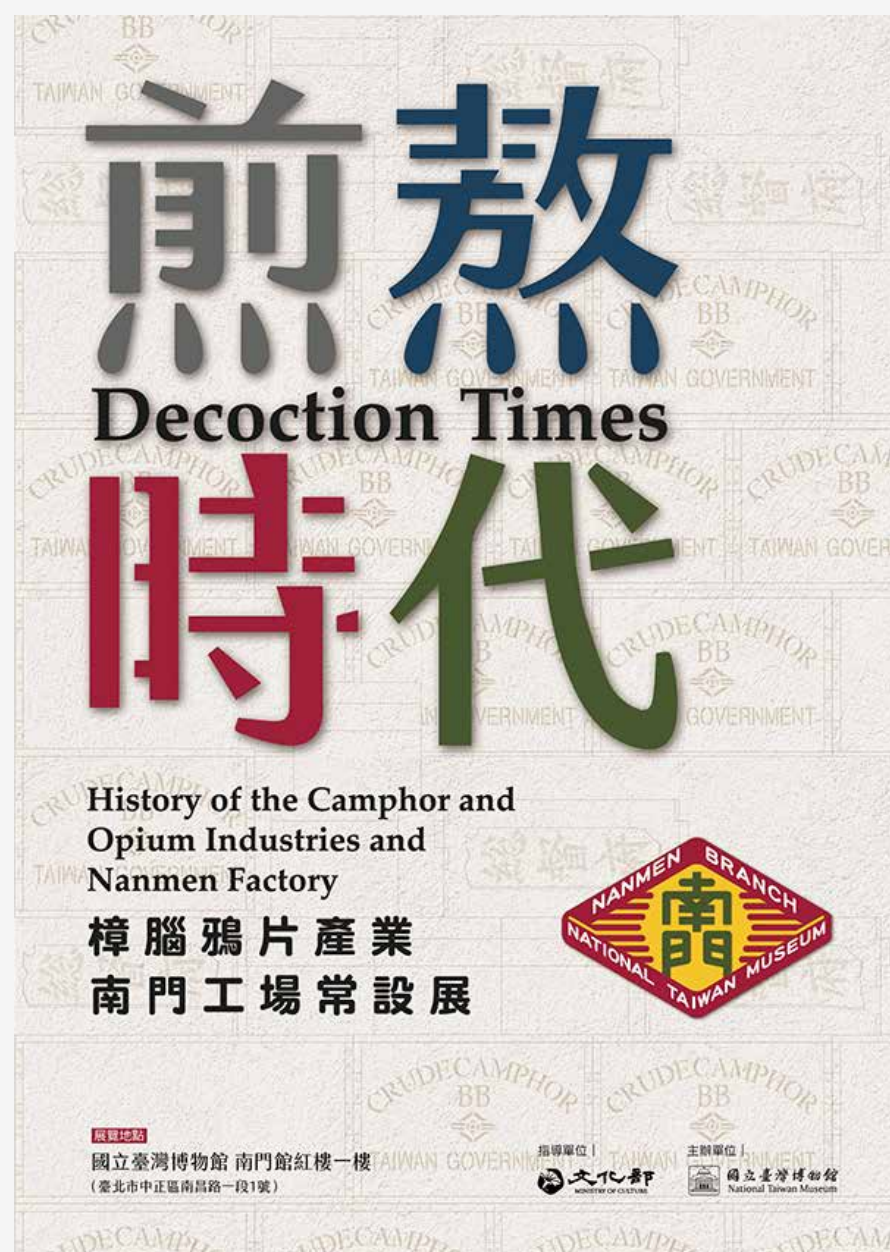
即日起 - 113.6.2

紅樓展示館2樓

島·電生活－臺灣電力的時代樣貌

Power Up ! The Age of Electricity in Taiwan

這是一個臺灣的人、土地與電力的故事。百餘年前，電力引進臺灣，一切的建設都象徵著文明與進步的現代化觀點，自此全島燈火通明、華燈絢爛。然而文明發展的光明背後，卻隱含著我們付出的許多成本，以及被忽略的幽暗。故事從早期畫家眼眸中對於「電」的風景描繪開始，進而闡述臺灣來電後的文明發展，從第一盞電燈亮起、電廠設立、電網蔓延到再生能源的展露，說明「電」在臺灣發展下與土地共譜的時代樣貌。



煎熬時代：

紅樓展示館1樓、園區現地展示

樟腦、鴉片產業及南門工場常設展

Decoction Times: The History of Camphor, Opium and Nanmen Factory

展示內容包括：定義、市場、戰場、生產、樟腦專賣、鴉片專賣、南門工場以及現地展示等8大主題，以剖析臺灣近代化過程中特殊的樟腦、鴉片專賣產業史，以及園區前身之南門工場歷史沿革與古蹟建築特色。



即日起 - 113.10.13 廳舍1樓

林野：力的交界特展 Uncultivated Lands: Where Power Meets

本展覽是一個關於臺灣環境史的特展，以「林野」作為理解臺灣環境史的關鍵詞，帶領觀眾走入臺灣沿山地區，此地帶是臺灣生物多樣性最高的地區之一，同時也是人類活動最多元的所在。展覽將透過三幅歷史圖像：《晚清臺灣番俗圖》之〈番社貿易圖〉、《圓山附近》、《滿載而歸》，帶領觀眾拆解圖像中的林野地景所隱含的林產資源、族群互動、國家力量及世界的影響。



即日起 - 113.11.10 廳舍2樓

當我們同宅一起： 公宅設計與理想現代生活特展 LIVING TOGETHER: Public Housing Design and the Ideal Modern Life

本展以十九世紀以來的公共住宅發展為主軸，呈現國際上各國發展多元公宅設計的努力，以及對照臺灣自日本殖民時期、戰後至美援等不同階段的嘗試，探討臺灣與世界公宅設計歷史關係，由歷史中反省未來新公宅所代表的時代意涵，以及下世代對於新公宅設計的可能性與機會，帶動大眾對於未來公宅或居住生活的想像。



鐵道文化常設展 廳舍1-2樓

Taiwan's Railway Culture Exhibition

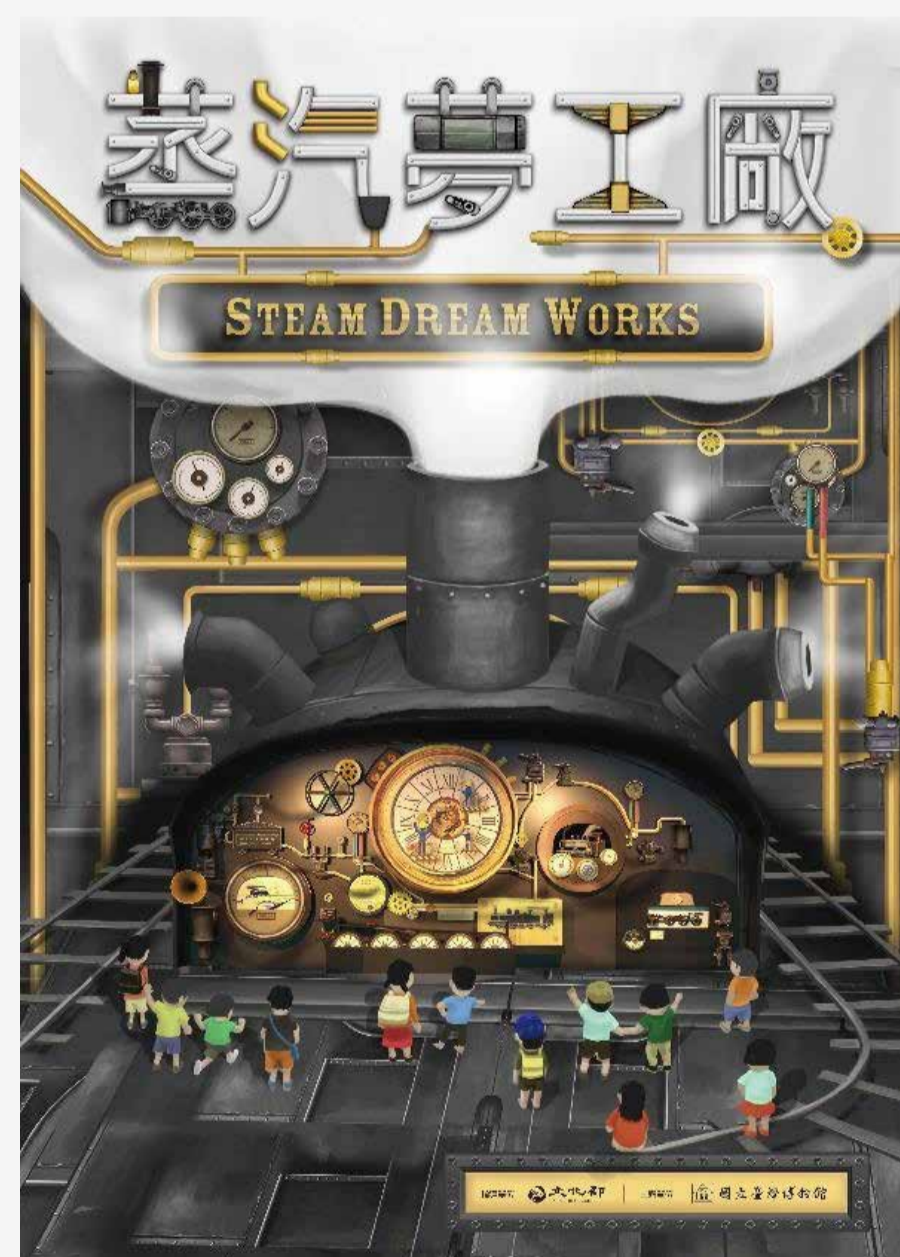
火車的出現改變了世界，為了追求速度提升，導入許多劃時代的科技。臺灣自清代劉銘傳開鑿鐵路至今，已有百餘年的鐵道歷史，不僅改變我們的生活，也成為這座島民共享的鐵支路回憶。「鐵道文化常設展」將以「咱的鐵支路」、「火車日常」、「解碼鐵路信息」、「現代性時空秩序」四大展區，於昔日決策臺灣鐵道建設的辦公廳舍內，展示關於歷史事件、車輛、建設等圖文史料，和各種以鐵路為題的創作等，一同重新認識鐵道發展軌跡。



「臺灣平行線上的動力革命」 廳舍2樓

鐵道動態模型常設展 The Revolution of Motive Power on Taiwan Railway

展演時間 >>

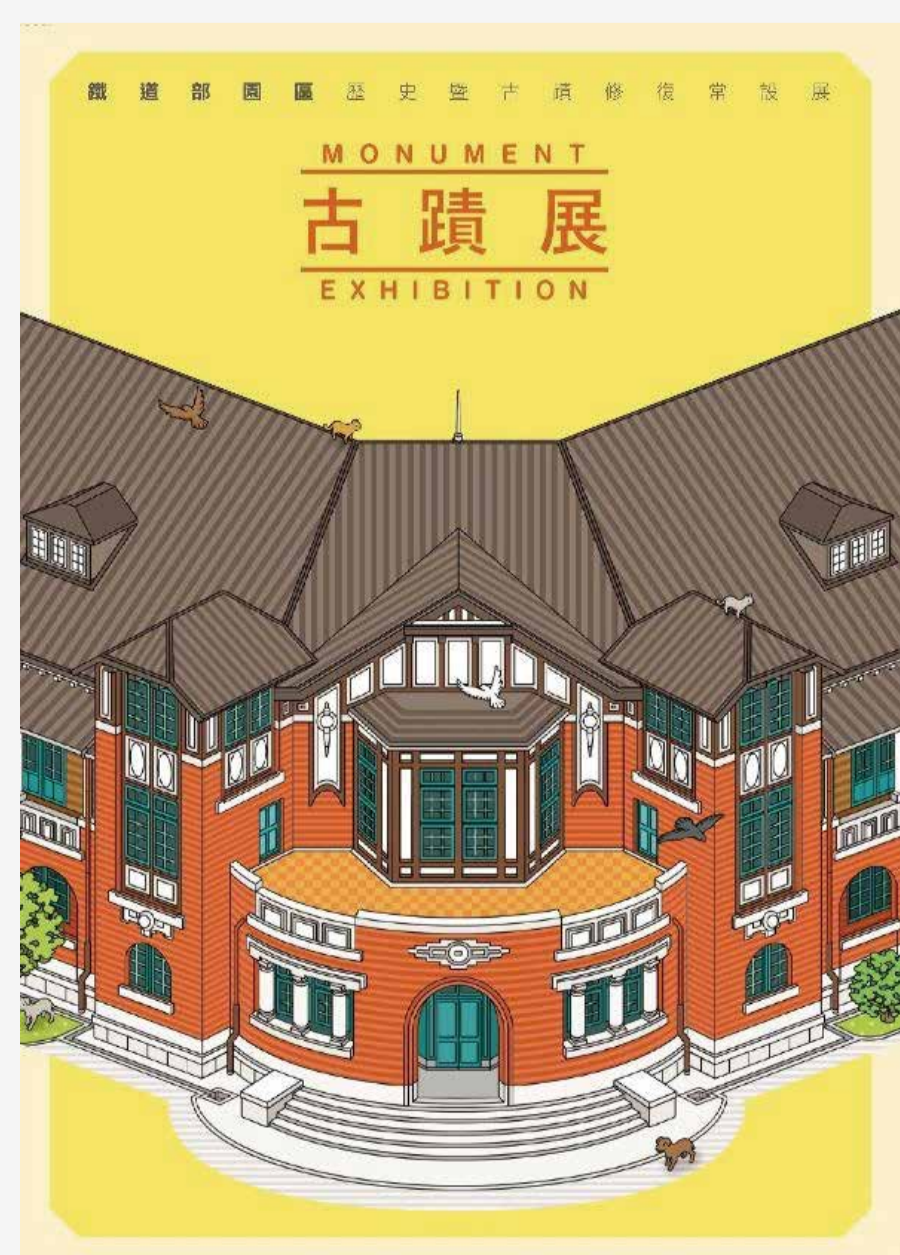


蒸汽夢工廠兒童常設展 兒童展示區

Steam Dream Works

臺灣蒸汽火車歷經百年輪轉，但小朋友你知道蒸汽火車是怎麼來的嗎？讓我們進入蒸汽火車的世界，探索蒸汽火車的故事，了解動力的演進、火車的重要機械結構、以及蒸氣轉化為動能的過程，也看看有哪些人在蒸汽火車上工作，來一場蒸汽火車的奇幻旅程吧！

【小火車展間】本展間僅提供親子觀眾入場體驗，且建議6歲(含)以下學齡前兒童參觀體驗。



園區歷史暨古蹟修復常設展 全區

Historic Site Exhibition

鐵道部古蹟展規劃了四個主題展間、六座數位導覽與二十處解體調查現地展示，呈現鐵道部的歷史風華與建築特色；並以修復紀錄的角度，帶領觀眾回到修復現場，一窺古蹟修復過程的匠師身影、工法技術與修復思量。關於鐵道部古蹟建築的種種精彩，等待您親炙現場，細細發掘。



特別企劃

Special Projects



臺博大補帖 學習單總匯

臺博館設計推出的學習單都幫你打包在這裡！學習單內容多樣化，適用對象從學齡時期至國中的孩子們都包辦了！藉由學習單深入淺出的引導，可讓孩子們瞭解如何作筆記及記錄解題過程，進而培養觀察、表達及獨立思考的能力。帶孩子來博物館不再煩惱只能走馬看花，歡迎親子觀眾、學校機關團體踴躍下載使用！

前往下載 >>

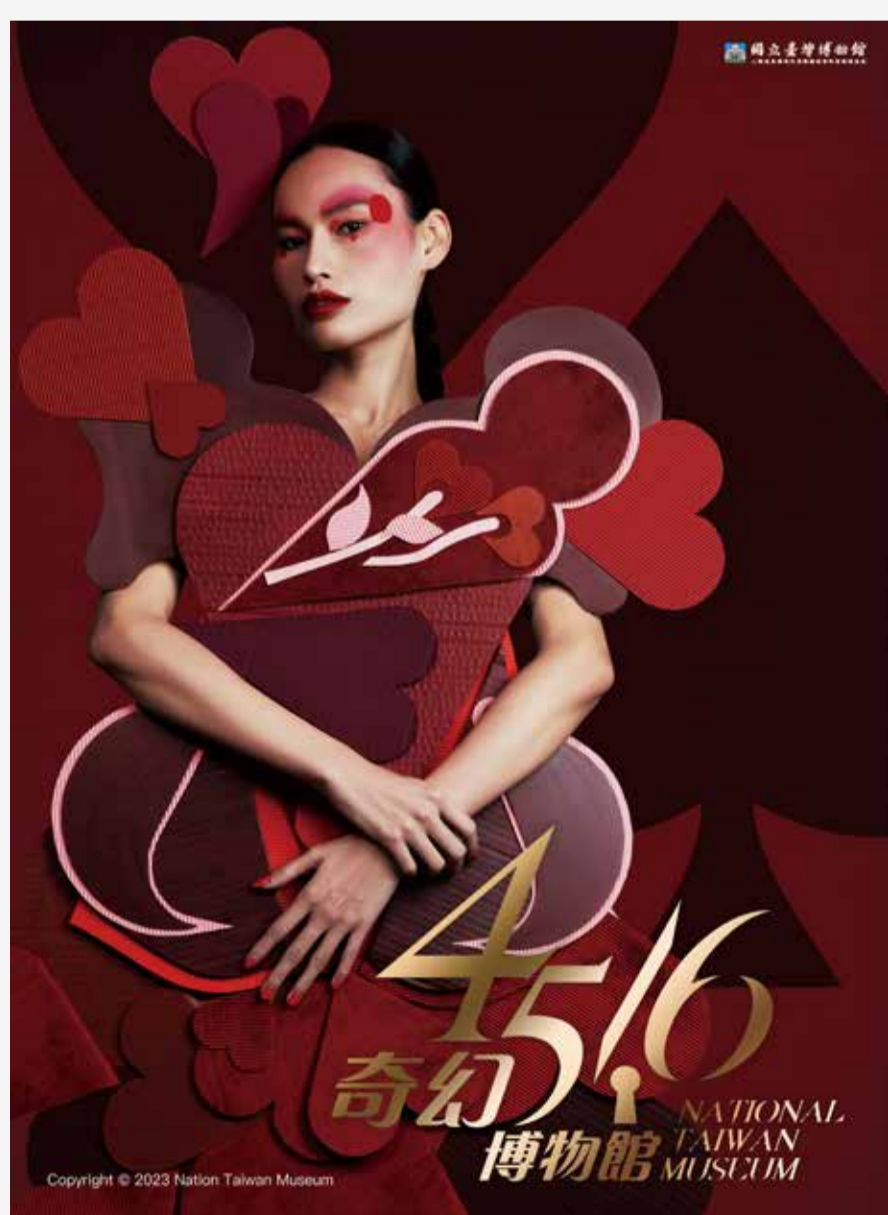


臺博速成班

想了解臺博館四館嗎？想認識臺北舊城嗎？只要短短的時間，就能瞭解臺博館周遭環境與景點淵源。特別推薦給商家或旅遊業者，幫助您增加推薦景點口袋名單，提升顧客服務滿意度。■對象：臺博館周邊業者(位於忠孝西路、中山南路、愛國西路、中華路圍起的範圍內)

■教育推廣組 陳貞融 分機5410

前往報名 >>



臺博館虛擬博物館 - 45%奇幻館 線上開館

國立臺灣博物館新展館全新開幕，45%奇幻館華麗上線。結合150件館藏物件及臺博守護精靈，以四大奇幻展間呈現突破次元，不受時空限制，帶來全新超現實的觀展體驗！還有限定任務增添觀展樂趣、多人連線線上交流與活動空間，邀您一起連線跨時空的臺灣幻境，認識臺灣自然人文！■對象：一般民眾 ■奇幻館票價50元，線上購票後113年8月底前無限次登入，並享實體館任一館免票入館一次 ■線上購票 ■聯絡人：大日嘉全球有限公司 (02)2559-8996

前往網站 >>



導覽服務

Guided Tour



臺博NTM



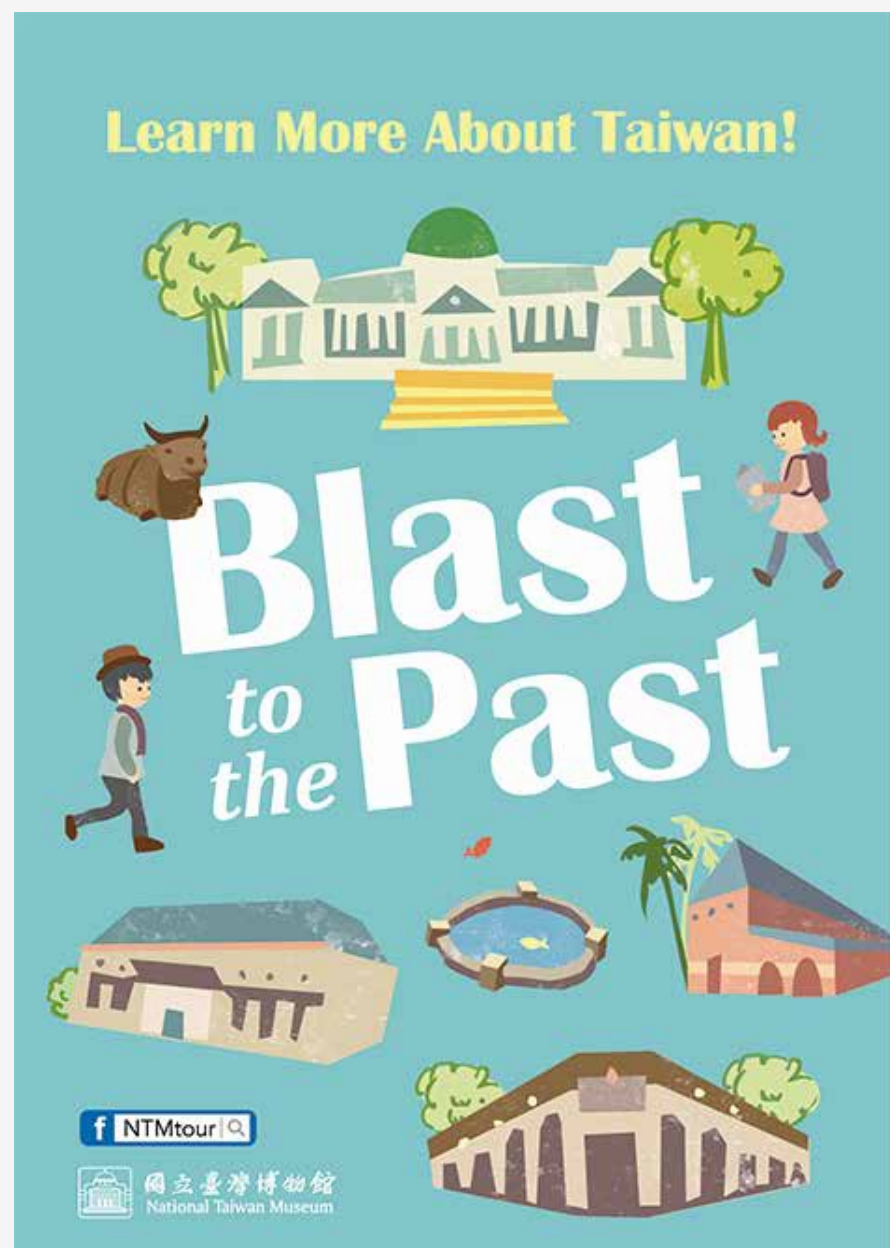
臺博數位導覽 APP

「臺博數位導覽」App，內含真人錄製語音導覽、展品照片、尋寶小遊戲等，輔助參觀展覽的樂趣。提供臺博系統各館區常設展華、英、日語語音導覽內容；臺博館本館常設展另提供臺語、客語、韓語、東南亞語(印尼語、越南語)及臺灣手語等多種語系導覽。

iOS下載



Andriod下載



Blast to the Past: Walking Tour of Old Taipei (in English)

A comprehensive city walking tour that introduces the development and the history of Taipei's old walled city. The tour covers the modernization of Taiwan, the 228 Incident and the background of century old Western architectures in the district. ■ Fee: NT\$50 ■ 17th March, Sun., 9:20-12:30 ■ Assembly: Beimen Post Office (120, Sec.1, Zhong Xiao W. Rd.) ■ Call 02-2382-2699 ext. 5466 Ms. Fang

More Info



開放時間

臺博館本館及古生物館、鐵道部園區

週二至週日9:30~17:00

南門館

戶外園區：週一至週日6:00~22:00

展示館：週二至週日9:30~17:00

■每週一、除夕及春節初一休館

■逢國定假日及連續假期均照常開館

■閉館前30分鐘停止售票服務

購票資訊

●臺博館本館及古生物館一次購票可參觀兩館

全票：每張30元、半票：每張15元

●南門館

全票：每張20元、半票：每張10元

●鐵道部園區

全票：每張100元、半票：每張50元

●四館聯票

全票：每張130元、半票：每張65元

半票優待

■學生、6至12歲兒童

■年滿65歲以上的民眾假日半票

■機關學校團體二十人(含)以上(須一週前網路預約申請)

免票優待

■未滿6歲之學齡前兒童

■年滿65歲以上的民眾平日免費

■身心障礙者及其陪同者一人

■持中華民國博物館學會、ICOM、AAM會員卡(以上一證限一人)

●會員卡：300元(一般觀眾)

門票購票及退票須知

■請憑票面所載展館、日期入館，逾時作廢。

■本票券視同無記名有價票券，票券如發生遺失、破損、燒毀及無法辨識等情形，恕不補發、退換，請持票人善盡保管之責。

■持優待或免費票券，請備妥有效證件，方得享有優惠。

■若有未盡事宜，臺博館保留修改權利，以官網www.ntm.gov.tw公告為準。

以上均憑證(函)優待 ◎ 臺博館各館舍提供悠遊卡及信用卡售票服務

◎ 已作廢票券不可辦理退票

參觀須知

■請勿於館內吸煙、飲食、奔跑嬉戲及其他有安全疑慮之行為。

■請勿攜帶食物、液體、傘具、危險物或易燃物入館。

■請依規定購票，接洽公務者請至臺博館行政大樓。

■服裝不整、攜帶寵物者(導盲犬除外)謝絕入館。

■請勿使用閃光燈、腳架及自拍棒等可能影響參觀之攝影器材，並禁止做任何未經許可之商業及出版使用。

■本館大門口備有身心障礙專用電梯。

■各項展覽及活動資訊依疫情發展滾動式調整，最新資訊請以臺博官網為主。

• 本館	臺北市中正區襄陽路2號	(02)2382-2566
• 古生物館	臺北市中正區襄陽路25號	(02)2314-2699
• 南門館	臺北市中正區南昌路一段1號	(02)2397-3666
• 鐵道部園區	臺北市大同區延平北路一段2號	(02)2558-9790
• 行政大樓	臺北市中正區館前路71號5樓	(02)2382-2699



國立臺灣博物館
National Taiwan Museum

