

財團法人臺灣美術基金會

中華民國 107 年度決算
(107 年 1 月 1 日至 107 年 12 月 31 日)

財團法人臺灣美術基金會編

財團法人臺灣美術基金會

目次

一、總說明

- (一)財團法人概況（設立依據、設立目的、組織概況） 1
- (二)年度各項工作計畫或方針之執行成果 3
- (三)決算概要 5
- (四)其他 6

二、主要表

- (一)收支營運決算表 7
- (二)現金流量決算表 8
- (三)淨值變動表 9
- (四)資產負債表 10

三、明細表

- (一)收入明細表 11
- (二)支出明細表 12
- (三)固定資產投資明細表 13
- (四)轉投資及其盈虧明細表 14
- (五)基金數額增減變動表 15

四、參考表

- (一)員工人數彙計表 16
- (二)用人費用彙計表 17

財團法人臺灣美術基金會

總說明

中華民國 107 年度

壹、財團法人概況（設立依據、設立目的、組織概況）

一、設立依據：財團法人法暨文化部審查文化事務財團法人設立許可及監督要點。

二、設立目的：本會之宗旨為保存美術文化財產、推廣美術教育、研究美術學術、提高國民生活品質及促進世界美術交流。

三、組織概況：

（一）本會設置董事會，董事會置董事 11 人，應有二分之一以上由主管機關推薦人選或指派之代表擔任。本會董事長由董事互選產生，綜理本會業務、對外代表本會。執行長由董事長指派適當人選兼任，承董事長之命執行會務，均為無給職；為推展會務得設執行小組，共分設「業務組」、「財務組」、「公關組」協助處理會務。

董事會職權如下：

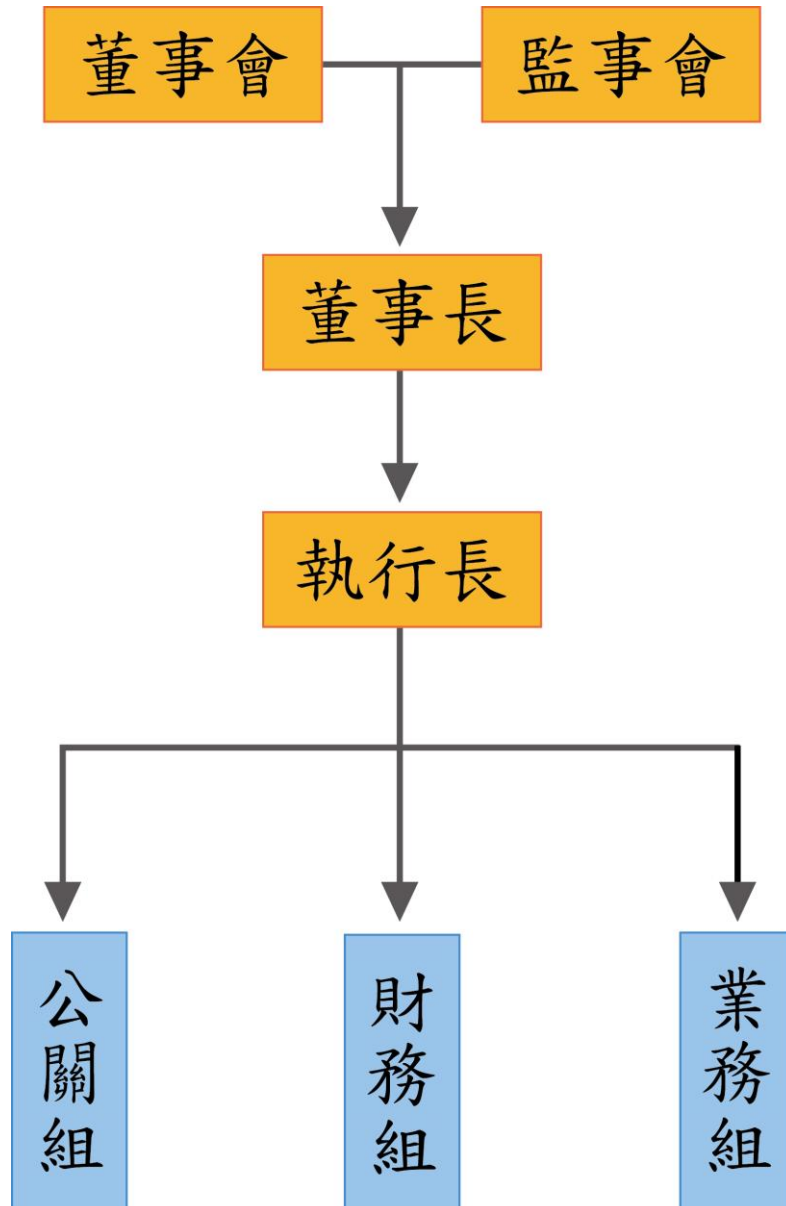
- 1、基金之籌集、管理及運用。
- 2、業務計畫之制定及推行。
- 3、內部組織之制定及管理。
- 4、獎助案件之處理與有關辦法之訂定。
- 5、年度收支預算及決算之審定。
- 6、董事之改選（聘）及解聘。
- 7、其他重要事項之處理。

本會置監事 3 人，監事由本會董事會選聘之。監事任期與董事同，均為無給職。

監事之職權如下：

- 1、審查本會預算及決算報告。
- 2、監察本會之業務、財務是否依章程及董事會決議辦理。
- 3、稽核本會之財務帳冊、文件及財產資料。

(二) 組織架構圖



貳、年度各項工作計畫或方針之執行成果

一、年度工作計畫執行狀況

本會依據捐助章程規定，以經費補助之形式協助辦理國立臺灣美術館之美術展覽或活動，並提供藝術專業人士及一般民眾參與藝術人文活動，同時藉由展覽活動文宣等達成推廣之目的，以提升社會藝術風氣及推廣藝術創作。

二、執行成果

1、補助國立臺灣美術館辦理直覺·記憶·原始能量：吳炫 三回顧展

(1)主辦單位：國立臺灣美術館

(2)協辦單位：財團法人臺灣美術基金會

(3)展覽日期：107年3月17日至107年5月27日

(4)活動地點：國立臺灣美術館

(5)出版品：請柬、海報、展覽專輯。

(6)活動內容：吳炫三回顧展包括吳炫三早期(1968-1979)

學院性格濃厚、以自然及生活風景為主題的繪畫，以及自1979年以來經由自然原始地區部落踏旅而發展出的「陽光時期」、「南太平洋時期」、「紅黑白時期」的多元系列創作。此外，亦呈現吳炫三以直覺將行動繪畫導入東方哲學「氣」與「道」的水墨實踐，及2000年以後探討人性的蒙太奇式影像拼貼等較少正式展出之創作。巨型雕塑則為吳炫三近20年來最受注目的創作系列之一，高聳巨大的圖騰圓柱及盤古結構，釋發出令人震懾的原生能量，呈現吳炫三對自然、生態與人文的宏觀演繹。

2、補助國立臺灣美術館辦理30風動藝術-2018年美術節系列活動

- (1)主辦單位：國立臺灣美術館
- (2)協辦單位：財團法人臺灣美術基金會
- (3)活動日期：107 年 3 月 24 日至 107 年 3 月 25 日
- (4)活動地點：國立臺灣美術館
- (5)活動內容：
 - I. 以「國美 30 最美的風景：景畫合一」為主題，作為深化、活化藝術並延續美術節精神之目標。
 - II. 「聚·藝術家聯誼」邀約藝術界朋友參觀國美館展覽及舉辦聯誼活動。

3、補助國立臺灣美術館辦理花之禮讚-四大美術館聯合大展

- (1)主辦單位：國立臺灣美術館、故宮博物院、奇美博物館、東京富士都美術館、台中市政府文化局
- (2)協辦單位：財團法人臺灣美術基金會
- (3)活動日期：107 年 10 月 6 日至 108 年 2 月 10 日
- (4)活動地點：國立臺灣美術館
- (5)活動內容：本次展覽，精選臺灣在華夏文化、臺灣美術、西洋美術最具代表性的三所博物館／美術館之典藏藝術品，以及日本東京富士美術館典藏精品，透過跨國交流與館際之間的合作，企圖展現臺灣、華夏、日本與西洋四種不同文化脈絡的世界觀與價值觀。基於四館各自的收藏特色，也界定四館的展品方向分別為：故宮以中國宋代以後的陶瓷、器物、書畫及詩箋畫譜為主；奇美以西洋 17 世紀以後的雕塑、油畫、家具為主；富士美術館展出江戶時代以後的屏風、書畫；國美館則以日治時期的新美術運動作品（油畫、膠彩、水彩）至當代多媒材的創作（含數位影像、裝置）為內容。展出年代則從 11 世紀一直到 2017 年，橫跨約 1000 年的跨距。除四館典藏精品外，還特別邀請 20 組臺灣當代藝術家作

品，以突顯臺灣文化與藝術的多元風貌，同時在亞洲與全球文化的共榮發展中，建構主體定位與藝術詮釋觀點的文化視野。

參、決算概要

一、收支營運實況

- (一)收入決算數 233 萬 6,625 元，分別為：受贈收入決算數 220 萬元，較預算數 0 元，增加 220 萬元，主要係因本年度專款捐贈「花之禮讚」展覽及 5% 為本基金會業務支出用。利息收入決算數 13 萬 6,625 元，較預算數 17 萬元，減少 3 萬 3,375 元，約 19.63%，主要係利率調整所致。
- (二)補助舉辦藝術展覽活動支出決算數 276 萬元，較預算數 9 萬 8 千元，增加 266 萬 2 千元，達 2,716.33%，主要係因本年度合辦「花之禮讚」展覽。
- (三)管理費用決算數 21 萬 3,521 元，較預算數 6 萬 2 千元，增加 15 萬 1,521 元，其中事務費決算數 15 萬 4,543 元，較預算數 3 萬 7 千元，增加 11 萬 7,543 元，主要係本基金會辦理「吳炫三回顧展-貴賓之夜」、「花之禮讚-貴賓之夜」及法人變更登記支出增加。董監事交通費決算數 1 萬 978 元，較預算 1 萬 3 千元，減少 2,022 元，主要係外縣市董(監)事出席會議時間不克前往，故費用減少所致。
- (四)以上總收支相抵後，計短絀 63 萬 6,896 元，較預算數 1 萬元，減少 64 萬 6,896 元，約 6,468.96%，主要係本基金會今年度專款捐贈「花之禮讚」展覽、5% 為本基金會業務支出、辦理「吳炫三回顧展-貴賓之夜」、「花之禮讚-貴賓之夜」及法人變更登記支出增加所致。

二、現金流量實況

- (一)業務活動之淨現金流出 63 萬 6,896 元。
- (二)無投資活動之淨現金流入或流出。

(三)無籌資活動之淨現金流入或流出。

(四)現金及約當現金之減少 63 萬 6,896 元，係期末現金 1,384 萬 2,266 元，較期初現金 1,447 萬 9,162 元減少之數。

三、淨值變動實況

本年度期初淨值為 1,447 萬 9,162 元，減少本年度短絀 63 萬 6,896 元，期末淨值為 1,384 萬 2,266 元(含基金 1,300 萬元、期初累積賸餘 147 萬 9,162 元及本期短絀 63 萬 6,896 元)。

四、資產負債實況

資產計有現金 1,384 萬 2,266 元(包含銀行存款 84 萬 2,266 元及定期存款 1,300 萬元)；無負債；淨值包含基金 1,300 萬元及累積賸餘 84 萬 2,266 元。

肆、其他

無

主要表

財團法人臺灣美術基金會

收支營運決算表

中華民國 107 年度

單位：新臺幣元

上年度決算數	科目	本年度預算數 (1)	本年度決算數 (2)	比較增(減-)	
				金額 (3)=(2)-(1)	% (4)=(3)/(1)*100
1,138,485	收入	170,000	2,336,625	2,166,625	1,274.49
1,000,000	業務收入	-	2,200,000	2,200,000	-
1,000,000	受贈收入	-	2,200,000	2,200,000	-
138,485	業務外收入	170,000	136,625	-33,375	-19.63
138,485	財務收入	170,000	136,625	-33,375	-19.63
138,485	利息收入	170,000	136,625	-33,375	-19.63
168,046	支出	160,000	2,973,521	2,813,521	1,758.45
168,046	業務支出	160,000	2,973,521	2,813,521	1,758.45
120,000	補助舉辦藝術展覽活動支出	98,000	2,760,000	2,662,000	2,716.33
120,000	補助及捐助費	98,000	2,760,000	2,662,000	2,716.33
48,046	管理費用	62,000	213,521	151,521	244.39
38,086	事務費	37,000	154,543	117,543	317.68
9,960	董監事交通費	13,000	10,978	-2,022	-15.55
-	人事費	12,000	48,000	36,000	300.00
970,439	本期賸餘(短絀一)	10,000	-636,896	-646,896	-6,468.96

填表說明：表列百分比應列至百分比之小數點後兩位數。

財團法人臺灣美術基金會

現金流量決算表

中華民國 107 年度

單位：新臺幣元

項 目	本 年 度 預 算 數 (1)	本 年 度 決 算 數 (2)	比 較 增 (減-)	
			金 額 (3)=(2)-(1)	% (4)=(3)/(1)*100
業務活動之現金流量				
稅前賸餘 (短絀-)	10,000	- 636,896	- 646,896	-6,468.96
利息股利之調整	-170,000			
未計利息股利之稅前賸餘(短絀)	-160,000			
調整非現金項目				
未計利息股利之現金流入(流出)	-160,000			
收取利息	170,000			
業務活動之淨現金流入(流出一)	10,000	- 636,896	- 646,896	-6,468.96
投資活動之現金流量	-	-	-	-
投資活動之淨現金流入(流出一)	-	-	-	-
籌資活動之現金流量	-	-	-	-
籌資活動之淨現金流入(流出一)	-	-	-	-
現金及約當現金之淨增(淨減一)	10,000	- 636,896	- 646,896	-6,468.96
期初現金及約當現金	13,519,000	14,479,162	960,162	7.10
期末現金及約當現金	13,529,000	13,842,266	313,266	2.32

填表說明：1.本表係採現金及約當現金基礎，包括現金及自投資日起 3 個月內到期或清償之債權證券等。

2.基於充分揭露原則之考量，應於附註說明不影響現金流量之投資及籌資活動。

財團法人臺灣美術基金會

淨值變動表

中華民國 107 年度

單位：新臺幣元

科目	本年度期初 餘額	本 年 度		本年度期末 餘額	說 明
		增 加	減 少		
基金	13,000,000	-	-	13,000,000	
創立基金	1,502,422	-	-	1,502,422	
捐贈基金	10,597,578	-	-	10,597,578	
其他基金	900,000	-	-	900,000	
公積	-	-	-	-	
特別公積	-	-	-	-	
累積餘絀(一)	1,479,162		-636,896	842,266	
累積賸餘	1,479,162		-636,896	842,266	
合計	14,479,162		-636,896	13,842,266	

填表說明：1.本年度各淨值科目如有增減變動情形，應於說明欄分別說明增減原因。

2.本表應以結帳後總分類帳科目列示（如：本期賸餘（短絀）應結轉至累積餘絀）。

財團法人臺灣美術基金會

資產負債表

中華民國 107 年 12 月 31 日

單位：新臺幣元

科目	本年度決算數 (1)	上年度決算數 (2)	比較增(減-)	
			金額 (3)=(1)-(2)	% (4)=(3)/(2)*100
資產	13,842,266	14,479,162	-636,896	-4.40
流動資產	13,842,266	14,479,162	-636,896	-4.40
現金	13,842,266	14,479,162	-636,896	-4.40
銀行存款	842,266	1,479,162	-636,896	-43.05
定期存款	13,000,000	13,000,000	-	-
資產合計	13,842,266	14,479,162	-636,896	-4.40
負債	-	-	-	-
流動負債	-	-	-	-
負債合計	-	-	-	-
淨值	13,842,266	14,479,162	-636,896	-4.40
基金	13,000,000	13,000,000	-	-
創立基金	1,052,422	1,052,422	-	-
捐贈基金	10,597,578	10,597,578	-	-
其他基金	900,000	900,000	-	-
累積餘絀	842,266	1,479,162	-636,896	-43.06
累積賸餘	842,266	1,479,162	-636,896	-43.06
淨值合計	13,842,266	14,479,162	-636,896	-4.40
負債及淨值合計	13,842,266	14,479,162	-636,896	-4.40

填表說明：1.表列百分比應列至百分比之小數點後兩位數。

2.本表應以結帳後總分類帳科目列示（如：本期賸餘（短絀）應結轉至累積餘絀）。

明細表

財團法人臺灣美術基金會

收入明細表

中華民國 107 年度

單位：新臺幣元

科目	本年度 預算數 (1)	本年度 決算數 (2)	比較增(減-)		說明
			金額 (3)=(2)-(1)	% (4)=(3)/(1)*100	
業務收入	-	2,200,000	2,200,000	-	專款專用 「花之禮讚」展覽， 另 5%作為 本基金會業 務支出用
受贈收入	-	2,200,000	2,200,000	-	
業務外收入	170,000	136,625	-33,375	-19.63	利率調整所致
財務收入	170,000	136,625	-33,375	-19.63	
利息收入	170,000	136,625	-33,375	-19.63	
合計	170,000	2,336,625	2,166,625	1,274.49	

填表說明：1.比較增減百分比超過 10% 以上者，應於說明欄說明增減原因。

2.表列百分比應列至百分比之小數點後兩位數。

財團法人臺灣美術基金會

支出明細表

中華民國 107 年度

單位：新臺幣元

科目	本年度 預算數 (1)	本年度 決算數 (2)	比較增(減-)		說明
			金額 (3)=(2)-(1)	% (4)=(3)/(1)*100	
業務支出	160,000	2,973,451	2,813,451	1,758.41	
補助舉辦藝術展覽活動支出	98,000	2,760,000	2,662,000	2,716.33	
補助及捐助費	98,000	2,760,000	2,662,000	2,716.33	專款專用 「吳炫三回顧展」、「花之禮讚」展覽
管理費用	62,000	213,521	151,521	244.39	
事務費用	37,000	154,543	117,543	317.68	因辦理法人變更登記事務費用增加、辦理「吳炫三回顧展」及「花之禮讚」貴賓之夜用。
董監事交通費	13,000	10,978	- 2,022	-15.55	因外縣市董(監)事出席會議時間不克前往，故費用減少。
人事費	12,000	48,000	36,000	300.00	業務組秘書、財務組會計、出納、公關組秘書共計 4 人，每人每年支鼓勵金 12,000 元
合計	160,000	2,973,521	2,813,521	1,758.45	

填表說明：1.比較增減百分比超過 10% 以上者，應於說明欄說明增減原因。

2.表列百分比應列至百分比之小數點後兩位數。

財團法人臺灣美術基金會
固定資產投資明細表

中華民國 107 年度

單位：新臺幣元

項 目	本 年 度 預 算 數 (1)	本 年 度 決 算 數 (2)	比 較 增 (減-)		說 明
			金 額 (3)=(2)-(1)	% (4)=(3)/(1)*100	
無					
合 計					

- 填表說明：1.財團法人以自有資金或以政府補捐助款計畫經費購置固定資產，其所有權為財團法人所有者，均應於本表表達。
- 2.本表填列範圍包括不動產、廠房及設備暨投資性不動產，其中購建中固定資產（如：訂購機件及設備款等）係指本年度增置部分。本年度固定資產完工轉正數及修正以前年度帳列錯誤數則不列入本表表達。
- 3.比較增減百分比超過 20% 以上者，應於說明欄說明增減原因。
- 4.表列百分比應列至百分比之小數點後兩位數。

財團法人臺灣美術基金會

轉投資及其盈虧明細表

中華民國 107 年度

單位：新臺幣元

轉投資事業		投資金額				持股比例		投資收入		說明
名稱	截至本 年度實收 資本總額	發行 股數	以前年度 已投資	本年度增 (減-)投資	截至本 年度投資 淨額	截至本 年度 持有股數	占發行 股數%	現金股利	採權益法 認列之 投資損益	
		(1)	(2)	(3)	(4)=(2)+(3)	(5)	(6)=(5)/(1)*100			
無										

- 填表說明：
- 1.本表應列示財團法人持有之長期股權投資。
 - 2.收到轉投資公司發放之股票股利，應於說明欄註記。
 - 3.長期股權投資採權益法評價者，應就其持股比例依轉投資公司年度淨利（淨損）認列其投資賸餘（虧損），該項數額填入投資收入欄內之「採權益法認列之投資損益」。
 - 4.表內轉投資事業如有投資金額與資產負債表長期股權投資會計科目金額不同情形，應於說明欄註記原因及金額。

財團法人臺灣美術基金會
基金數額增減變動表

中華民國 107 年度

單位：新臺幣元

捐助者	創立時原始捐助基金金額	本年度期初基金金額	本年度基金增(減-)金額	本年度期末基金金額	捐助基金比率%		說明
					創立時原始捐助基金金額占其總額比率	本年度期末基金金額占其總額比率	
		(1)	(2)	(3)=(1)+(2)			
政府捐助							
一、中央政府	-	11,497,578	-	11,497,578		88.44	
二、地方政府	-	-	-	-		-	
三、累計賸餘轉基金	-	-	-	-		-	
四、其他	-	-	-	-		-	
政府捐助小計	-	11,497,578	-	11,497,578		88.44	
民間捐助							
一、其他團體機構： 由楊天發等人捐助	1,502,422	1,502,422	-	1,502,422	100.00	11.56	
二、個人	-	-	-	-		-	
三、累計賸餘轉基金	-	-	-	-		-	
民間捐助小計	1,502,422	1,502,422	-	1,502,422	100.00	11.56	
合計	1,502,422	13,000,000	-	13,000,000	100.00	100.00	

- 填表說明：
- 1.表內各類政府捐助財團法人之金額與比率，其計算公式、認定基準、政府捐助基金累計金額、基金總額等認定原則，請依「財團法人基金計算及認定基準」辦理。另政府捐助項下「其他」係指依前揭函示，應計入政府捐助基金金額者，非屬中央或地方政府捐助之項目（如：公設財團法人等）。
 - 2.各級政府「捐助基金比率%」欄列數據如與預算編製當時計算之比率存有差異者，應於說明欄說明比率變動之情形。
 - 3.表內中央政府項下「xx 特種基金」係指營業基金（含未民營化前之國【省】營事業機構捐助部分）、債務基金、作業基金、特別收入基金及資本計畫基金。
 - 4.表內精省改列中央部分係指臺灣省政府於精省前所捐助部分，其捐助者之名稱得以原名稱列示。
 - 5.表內「其他團體機構」包含國外政府機關、國內及國外民間團體機構及信託基金等。
 - 6.表內「其他團體機構」及「個人」捐助金額重大者，請列舉表達，其餘以彙總數表達。
 - 7.表列百分比應列至百分比之小數點後兩位數。

参考表

財團法人臺灣美術基金會

員工人數彙計表

中華民國 107 年度

單位：人

職類 (稱)	本年度預算數 (1)	本年度決算數 (2)	比較增(減-) (3)=(2)-(1)	說明
董事長	1	1	-	本基金會人員皆由國立臺灣美術館人員兼辦，無專職人員
執行長	1	1	-	
公關組				
組長	1	1	-	
秘書	1	1	-	
財務組				
組長	1	-	-1	
會計	1	1	-	
出納	1	1	-	
業務組				
組長	1	1	-	
秘書	1	1	-	
合計	9	8	-1	

填表說明：1.本表「職類(稱)」依預算編列方式表達。

2.本年度決算數如有大於預算數之情形，應於說明欄說明差異原因。

財團法人臺灣美術基金會

用人費用彙計表

中華民國 107 年度

單位：新臺幣元

科目名稱 職類 (稱)	本年度預算數									本年度決算數								比較增(減-) (3)=(2)-(1)	說明	
	薪資	超時 工作 報酬	津貼	獎金	退休、 卹償金 及資遣 費	分攤保 險費	福利 費	其他	合計 (1)	薪資	超時 工作 報酬	津貼	獎金	退休、 卹償金 及資遣 費	分攤保 險費	福利 費	其他			合計 (2)
董事長							-	-									-	-	-	
執行長							-	-									-	-	-	
業務組 一組長							-	-									-	-	-	
業務組 一秘書							3,000	3,000									12,000	12,000	9,000	每人每年 支鼓勵金 12,000 元
財務組 一組長							-	-									-	-	-	
財務組 一會計							3,000	3,000									12,000	12,000	9,000	每人每年 支鼓勵金 12,000 元
財務組 一出納							3,000	3,000									12,000	12,000	9,000	每人每年 支鼓勵金 12,000 元
公關組 一組長							-	-									-	-	-	
公關組 一秘書							3,000	3,000									12,000	12,000	9,000	每人每年 支鼓勵金 12,000 元
合計							12,000	12,000									48,000	48,000	36,000	

填表說明：1.本表「職類(稱)」依預算編列方式表達。

2.本年度決算數如有大於預算數之情形，應於說明欄說明差異原因。

主 辦 會 計：賴舒嫻

首 長：林志明