

財團法人臺灣美術基金會

106年度預算



財團法人臺灣美術基金會編

# 財團法人臺灣美術基金會

## 目次

### 一、總說明

- (一) 概況 ..... 1
- (二) 工作計畫或方針 ..... 3
- (三) 本年度預算概要 ..... 4
- (四) 前年度及上年度已過期間預算執行情形及成果概述 ..... 4
- (五) 其他 ..... 7

### 二、主要表

- (一) 收支營運預計表 ..... 8
- (二) 現金流量預計表 ..... 9
- (三) 淨值變動預計表 ..... 10

### 三、明細表

- (一) 收入明細表 ..... 11
- (二) 支出明細表 ..... 12
- (三) 固定資產投資明細表 ..... 13

### 四、參考表

- (一) 資產負債預計表 ..... 14
- (二) 員工人數彙計表 ..... 15
- (三) 用人費用彙計表 ..... 16

# 財團法人臺灣美術基金會

## 總說明

中華民國 106 年度

### 壹、概況

- 一、設立依據：本財團法人依照民法暨教育部文教財團法人監督準則組織之。
- 二、設立目的：本會之宗旨為推廣美術教育、研究美術學術、提高國民生活品質及促進世界美術交流。

### 三、組織概況

- (一) 本會設置董事會，董事會置董事 11 人，本會董事長由董事互選產生，綜理本會業務、對外代表本會。執行長由董事長在董事中聘請 1 人兼任，承董事長之命執行會務；為推展會務得設執行小組協助之。另設兼任秘書、會計、出納各一人協助處理會務，均為無給職。

董事會職權如下：

- 1、基金之籌集、管理及運用。
- 2、業務計畫之制定及推行。
- 3、內部組織之制定及管理。
- 4、獎勵案件之處理與有關辦法之制定。
- 5、年度收支預算及決算之審定。
- 6、董事之改選（聘）。
- 7、其他重要事項之處理。

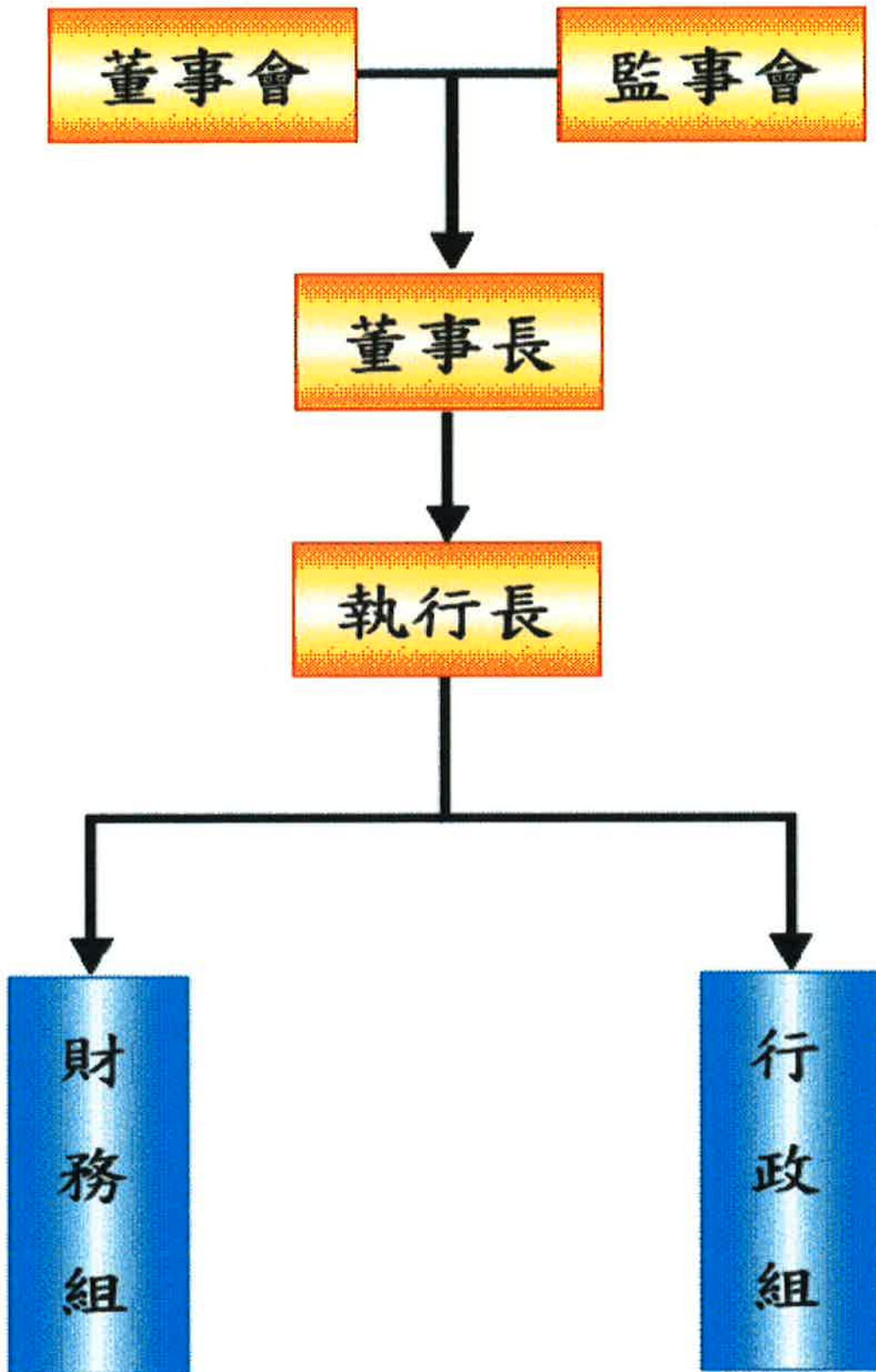
本會置監察人 3 人，監察人由本會董事會選聘之。監察人任期與董事同，均為無給職。

監察人之職權如下：

- 1、審查本會預算及決算報告。
- 2、監察本會之業務、財務是否依章程及董事會決議辦理。
- 3、稽核本會之財務帳冊、文件及財產資料。

(二) 組織架構圖

臺灣美術基金會 組織系統圖



## 貳、工作計畫或方針

一、計畫名稱：財團法人臺灣美術基金會 106 年度工作計畫。

### 二、計畫重點

#### (一) 計畫緣起

本會以經費補助之形式，協助藝術人文相關單位團體舉辦藝術相關展覽、活動，藉以提升臺灣藝術研究水準及推廣藝術創作，培養藝術愛好風氣，增進心靈智慧成長與喜悅。本會 106 年度針對藝術相關出版品、國內外展覽、學術及推廣活動等以主辦或協辦補助，進行年度工作規劃，俾利促進藝術交流，增進藝術家參與藝術展覽機會，帶動民眾對藝術活動的喜愛與認知。

#### (二) 執行方式

- 1、藝術相關出版品印製：依據機構或團體出版計畫、出版物內容，經本會審定通過者函覆主辦或協辦補助。
- 2、學術及推廣活動：依據機構或團體所提活動計畫內容及經費需求，經本會審定通過者函覆主辦或協辦補助。
- 3、國內外展覽：依據藝術相關機構或團體所提展覽計畫，經本會審定通過者函覆主辦或協辦補助。
- 4、依據本會設立之宗旨，由本會自行主辦或協辦與推廣美術教育、研究美術學術相關之展演、論壇及推廣活動等。

(三) 執行期間：自 106 年 1 月 1 日起至 106 年 12 月 31 日止。

三、經費需求：依本會基金孳息約 12 萬元，辦理藝術相關出版品、展覽、學術及推廣活動等主辦或協辦補助。

### 四、預期效益

- (一) 藉由補助辦理展覽及相關文宣品印製等，促進國內藝術教育推廣，以協助國內人文藝術之推動，鼓勵藝術創作之風氣。
- (二) 協助各大專院校、學術機構等，辦理與人文藝術相關議題之展覽及活動，推動國內學術研究之發展。
- (三) 辦理展覽及活動，促進國內藝術交流，推動人文藝術之發展。

### 參、本年度預算概要

#### 一、收支營運概況

- (一) 本年度財務收入 18 萬元，與上年度預算數相同。
- (二) 本年度補助舉辦藝術展覽活動支出 12 萬元，與上年度預算數相同。
- (三) 本年度管理費用 5 萬元，與上年度預算數相同。
- (四) 以上總收支相抵後，計賸餘 1 萬元，與上年度預算數相同。

#### 二、現金流量概況

- (一) 業務活動之淨現金流入 1 萬元。
- (二) 無投資活動之淨現金流入或流出。
- (三) 無融資活動之淨現金流入或流出。
- (四) 現金及約當現金之淨增 1 萬元，係期末現金 1,349 萬元，較期初現金 1,348 萬元增加之數。

#### 三、淨值變動概況：

本年度期初淨值為 1,348 萬元，增加本年度賸餘 1 萬元，期末淨值為 1,349 萬元。

### 肆、前年度及上年度已過期間預算執行情形及成果概述

#### 一、前年度決算結果及成果概述

##### (一) 決算結果：

- 1. 財務收入決算數 18 萬元(18 萬 53 元)，較預算數 18 萬元，微幅增加，約 0.03%，主要係利率調整所致。
- 2. 補助舉辦藝術展覽活動支出決算數 12 萬 1 千元，較預算數 12 萬元，增加 1 千元，約 0.67%，主要係因補助藝術展活動之印刷支出增加所致。
- 3. 管理費用決算數 6 萬元，較預算數 5 萬元，增加 1 萬元，約 20.21%，主要係本基金董事長退休改選等相關費用增加所致。
- 4. 以上總收支相抵後，計短絀 1 千元，較預算數 1 萬元，增加短絀 1 萬 1 千元，約 108.52%，主要係本基金會董事長退休改選等相關費用增加所致。

## (二) 計畫執行成果概述

依據捐助章程規定執行計畫，以補助之形式辦理展覽、推廣活動及出版品印製等，提供藝術專業人士及一般民眾參與藝術人文活動，藉以提升藝術風氣並推廣藝術創作。

### 1、轉折見風景—卓有瑞近作選粹展

(1)補助單位：靜宜大學

(2)展覽日期：104/03/04-104/04/10

(3)活動地點：靜宜大學藝術中心

(4)出版品：海報、畫冊、請柬。

(5)活動內容：本展呈現藝術家卓有瑞創作三四十年的心路歷程，將以近數年的新作系列為主，分別規劃為牆、影、山、雲、水漬等系列，提出她在新世紀亞洲生活行腳的印記，作為她個人長期創作美學延伸，也為寫實繪畫和自然題材打開可以永續的創作空間。

### 2、聚在藝起—藝術家聯誼

(1)主辦單位：國立臺灣美術館、財團法人臺灣美術基金會

(2)展覽日期：104/03/25

(3)活動地點：國立臺灣美術館

(4)出版品：海報、請柬。

(5)活動內容：為推廣美術節，邀請國內藝術家共同慶祝美術節，並安排藝術家參觀國美館展覽，以「回顧過去、展望未來」為題，共同為推動臺灣藝術文化及美術教育紮根而努力。

### 3、台灣當代社會顯影系列展

(1)補助單位：國立新竹教育大學

(2)展覽日期：104/9/28-105/01/08

(3)活動地點：國立新竹教育大學竹師藝術空間

(4)出版品：海報、畫冊、請柬。

(5)活動內容：邀請王鼎曄、姚瑞中、陳伯義三位藝術家辦個展，以近年創作聚焦於公民與社會之間關係探究，在不同的創作形

式、媒材上展現他們對於社會批判與觀察。

#### 4、靜境·揮灑－蘇峰男·賴武雄雙個展

(1)補助單位：國立臺灣藝術大學

(2)展覽日期：104/5/12-104/6/17

(3)活動地點：國立臺灣藝術大學有章藝術博物館3樓

(4)出版品：海報、畫冊、請柬。

(5)活動內容：以「靜境·揮灑」作為展覽主題，邀請傑出校友蘇峰男教授以花鳥、山水領域之水墨創作，賴武雄教授以人物、風景和靜物描繪之油畫與水彩創作為主，並意喻著臺藝大建校六十週年的藝術傳承與對話。

#### 5、造動－2015 亞洲藝術雙年展

(1)主辦單位：國立臺灣美術館

(2)合作單位：國立臺南藝術大學、財團法人臺灣美術基金會

(3)媒體夥伴：Universe in Universe、Biennial Foundation

(4)展覽日期：104/09/19-104/12/06

(5)活動地點：國立臺灣美術館 101-108 展覽室、美術街、大廳、水牛廳及廣場帷幕

(6)出版品：海報、畫冊、請柬。

(7)活動內容：本展以反映近年來充滿躁動氛圍及社會能量湧現的亞洲現狀，透過藝術家具「創造性」及「能動性」的藝術形式討論當代生存系統，以建構亞洲當前生命史。

## 二、上年度已過期間預算執行情形及成果概述

### (一) 上年度已過期間預算執行情形：(截至 105 年 6 月 30 日止)

1、財務收入執行數 8 萬 7 千元，與預計數相同。

2、補助舉辦藝術展覽活動支出執行數 3 萬元，與預計數相同。

3、管理費用執行數 1 萬 8 千元，與預計數相同。

4、以上總收支相抵後，計賸餘 3 萬 9 千元，與預計數相同。



(二) 105 年度執行計畫成果概述：(截至 105 年 6 月 30 日止)

105 年度依據捐助章程規定執行計畫，以補助及主辦之形式辦理展覽、活動及出版品印製等，提供藝術專業人士及一般民眾參與藝術人文活動，藉由展覽活動文宣等達成推廣之目的，並提昇國人對臺灣文化藝術的認識。

- 1、補助私立靜宜大學舉辦「情義相挺之切面見證：倪再沁藝術作品收藏展」。
- 2、補助中華民國版畫學會舉辦「版圖擴張—緣聚廖修平」暨「紙上創作—台日韓美術交流展」。

伍、其他：無。



## 收支營運預計表

中華民國 106 年度

單位：新臺幣千元

前年度決算數		科目	本年度預算數		上年度預算數		比較增(減-)數		說明
金額	%		金額	%	金額	%	金額	%	
180	100.00	收入	180	100.00	180	100.00	—	—	
—	—	業務收入	—	—	—	—	—	—	
—	—	受贈收入	—	—	—	—	—	—	
180	100.00	業務外收入	180	100.00	180	100.00	—	—	
180	100.00	財務收入	180	100.00	180	100.00	—	—	
180	100.00	利息收入	180	100.00	180	100.00	—	—	
181	100.56	支出	170	94.44	170	94.44	—	—	
181	100.56	業務支出	170	94.44	170	94.44	—	—	
121	67.22	補助舉辦藝術展覽 活動支出	120	66.66	120	66.66	—	—	
121	67.22	補助及捐助費	120	66.66	120	66.66	—	—	
60	33.34	管理費用	50	27.78	50	27.78	—	—	
55	30.56	事務費	37	20.56	37	20.56	—	—	
5	2.78	董監事車馬費	13	7.22	13	7.22	—	—	
-1	-0.56	本期賸餘(短絀-)	10	5.56	10	5.56	—	—	

填表說明：1.百分比欄計算以收入總額為基底(100%)，計算至小數點後二位四捨五入。

2.表內「科目」，可依會計制度及參考行政院主計總處編訂之政府捐助之財團法人共通性會計科(項)目參考表填列。

## 現金流量預計表

中華民國 106 年度

單位：新臺幣千元

項	目	預	算	數	說	明
業務活動之現金流量						
本期賸餘（短絀-）				<b>10</b>		
調整非現金項目						
業務活動之淨現金流入（流出-）				<b>10</b>		
投資活動之現金流量						
投資活動之淨現金流入（流出-）				-		
融資活動之現金流量						
融資活動之淨現金流入（流出-）				-		
現金及約當現金之淨增（淨減-）				<b>10</b>		
期初現金及約當現金				<b>13,480</b>		
期末現金及約當現金				<b>13,490</b>		

填表說明：1.本表係採現金及約當現金基礎，包括現金及自投資日起3個月內到期或清償之債權證券。

2.基於充分揭露原則之考量，應於附註說明不影響現金流量之投資及融資活動。

3.表內「項目」，可依會計制度及參考行政院主計總處編訂之政府捐助之財團法人共通性會計科（項）目參考表填列。

## 淨值變動預計表

中華民國 106 年度

單位：新臺幣千元

科目	上年度餘額	本年度增(減-)數	截至本年度餘額	說明
<b>基金</b>	<b>13,000</b>	—	<b>13,000</b>	
創立基金	1,502	—	1,502	
捐贈基金	10,598	—	10,598	
其他基金	900	—	900	
<b>公積</b>	—	—	—	
特別公積	—	—	—	
<b>累積餘絀</b>	<b>480</b>	<b>10</b>	<b>490</b>	
累積賸餘	480	10	490	
<b>合計</b>	<b>13,480</b>	<b>10</b>	<b>13,490</b>	

填表說明：1.表內「科目」，可依會計制度籍及參考行政院主計總處編訂之政府捐助之財團法人共通性會計科(項)目參考表填列。

2.表內「累積賸餘」、「累積短絀(-)」之本年度增(減-)數應包含「本期賸餘(短絀-)」轉列數。



## 財團法人臺灣美術基金會

## 收入明細表

中華民國 106 年度

單位：新臺幣千元

前年度決算數	科目名稱	本年度預算數	上年度預算數	說明
	業務收入	—	—	
	受贈收入	—	—	
180	業務外收入	180	180	
180	財務收入	180	180	
180	利息收入	180	180	
180	總計	180	180	

填表說明：表內「科目名稱」，可依會計制度及參考行政院主計總處編訂之政府捐助之財團法人共通性會計科（項）目參考表填列，並於說明欄中說明估算基礎或依據。

## 財團法人臺灣美術基金會

## 支出明細表

中華民國 106 年度

單位：新臺幣千元

前年度決算數	科目名稱	本年度預算數	上年度預算數	說明
181	業務支出	170	170	
121	補助舉辦藝術展覽活動支出	120	120	
121	補助及捐助費	120	120	
60	管理費用	50	50	
55	事務費	37	37	
5	董監事車馬費	13	13	
181	總計	170	170	

填表說明：表內「科目名稱」，可依會計制度及參考行政院主計總處編訂之政府捐助之財團法人共通性會計科（項）目參考表填列，並於說明欄中說明估算基礎或依據。



固定資產投資明細表

中華民國 106 年度

單位：新臺幣千元

項 目	本 年 度 預 算 數	說 明
無		
總 計		



## 資產負債預計表

中華民國 106 年 12 月 31 日

單位：新臺幣千元

104年(前年) 12月31日實際數	科目	106年12月31日 預計數	105年(上年)12月31日 預計數	比較增(減)數
13,470	資產	13,490	13,480	10
13,470	流動資產	13,490	13,480	10
13,470	現金	13,490	13,480	10
470	銀行存款	490	480	10
13,000	定期存款	13,000	13,000	—
13,470	資產合計	13,490	13,480	10
—	負債	—	—	—
—	流動負債	—	—	—
	負債合計			
13,470	淨值	13,490	13,480	10
13,000	基金	13,000	13,000	—
1,502	創立基金	1,502	1,502	—
10,598	捐贈基金	10,598	10,598	—
900	其他基金	900	900	—
470	累積餘絀	490	480	10
470	累積賸餘	490	480	10
13,470	淨值合計	13,490	13,480	10
13,470	負債及淨值合計	13,490	13,480	10

表說明：1.表內「科目」，可依會計制度及參考行政院主計總處編訂之政府捐助之財團法人共通性會計科(項)目參考表填列。  
2.上年預計數係就法定預計數按實際業務狀況調整之數額(即原有之調整後預計數)。

## 員工人數彙計表

中華民國 106 年度

單位：人

職類 (稱)	本年度員額預計數	說明
執行長	1	
秘書	1	
會計	1	
出納	1	
總計	4	

填表說明：表內「職類(稱)」，可依實際現況分類表達。

## 用人費用彙計表

中華民國 106 年度

單位：新臺幣千元

科目名稱	本年度預算數	說明
薪資	-	本會工作人員均無給職
超時工作報酬		
津貼		
獎金		
退休、卹償金及資遣費		
分擔保險費		
福利費		
其他		
總計	-	

填表說明：表內「科目名稱」，可依會計制度規範填列。

