

財團法人蒙藏基金會

106年度預算

財團法人蒙藏基金會編

財團法人蒙藏基金會

目次

一、總說明

- (一) 概況..... 1
- (二) 工作計畫或方針..... 2
- (三) 本年度預算概要..... 4
- (四) 前年度及上年度已過期間預算執行情形及成果概述..... 5

二、主要表

- (一) 收支營運預計表..... 9
- (二) 現金流量預計表.....10
- (三) 淨值變動預計表.....11

三、明細表

- (一) 收入明細表.....12
- (二) 支出明細表.....13
- (三) 固定資產投資明細表.....15

四、參考表

- (一) 資產負債預計表.....16
- (二) 員工人數彙計表.....17
- (三) 用人費用彙計表.....18

財團法人蒙藏基金會

總說明

中華民國 106 年度

壹、概況

一、設立依據

財團法人蒙藏基金會原名「財團法人蒙藏學術研究基金會」，依據蒙藏委員會民國 74 年 6 月 21 日臺(74)會蒙字第 1108 號函核准設立，81 年 5 月基於蒙藏政策需要更改現名為「財團法人蒙藏基金會」(以下簡稱本會)。

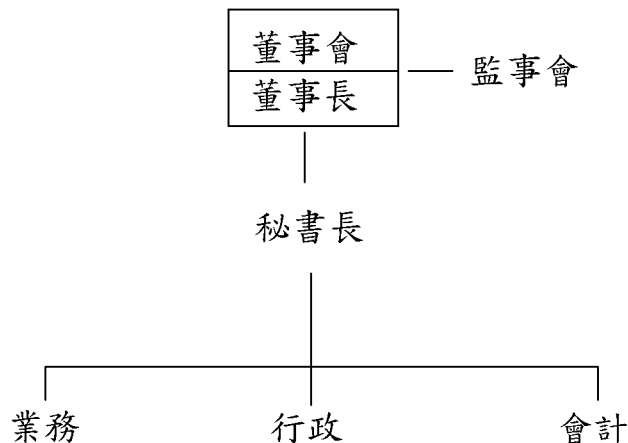
二、設立目的

為配合國家蒙藏政策措施，加強對蒙藏之研究，培養蒙藏人才，關懷服務蒙藏族群，推展蒙藏學術文化、經貿之交流，並接受政府委託協助處理與蒙藏民族聚居區域之有關事務，以適應國家社會之需要為宗旨。

三、組織概況

(一) 本會設董事會，置董事 13 至 19 人，聘請中央有關機關指派代表、學術文化界、社會公正人士及公益社教團體代表擔任，掌理本會基金之籌募、保管與運用，工作方針、預決算之核定，人員編制之決定。置監事 3 人，掌理基金、存款之稽核，財務狀況之監督及決算表冊之查核等事項。

(二) 置董事長 1 人，綜理會務，對外代表本會。置秘書長 1 人，承董事長之命負責日常會務處理。另置專任秘書 1 人，兼任秘書 3 人(由蒙藏委員會現職人員派兼之)。



貳、工作計畫或方針

一、加強交流計畫

加強與蒙藏地區專業人士交流互動

(一) 計畫重點

接受政府主管機關委託，協助辦理邀請蒙藏族地區各領域專業人士來臺參訪交流，加強推廣臺灣多元文化之優勢層面，亦可擷取學習蒙、藏有關高原與草原民族精彩絕倫之文化特色，擴大臺灣與蒙藏族地區之教育、經貿、衛生醫療、文化創意、環保等各領域專業交流。

(二) 經費需求

計編列 15 萬元，經費來源以向政府機關申請補助支應。

(三) 預期效益

協助政府機關順利辦理各項交流。

二、關懷補助計畫

(一) 在臺藏族弱勢家庭學童扶助計畫

1. 計畫重點

本會密切配合政府主管機關相關措施，完善整體銜接與配套作業，加強關懷在臺藏族弱勢家庭、人士之學童，協助其在臺學習、生活、與社區、社會等面向之調適及融入能力，特於 102 年度起募集民間機構及社會人士之愛心捐款，針對在臺藏人未能銜接政府與其他民間資源之弱勢者，協力完善濟助弱勢家庭之功能，提供學童在綜合學習、生活、教育等多方面所需之資源與協助，本年度賡續推動並適時辦理檢視評估作業。

2. 經費需求

計編列 15 萬元，經費來源以本會自行向民間勸募捐款支應。

3. 預期效益

傳遞臺灣社會各界的關懷與愛心，對於亟需幫助之弱勢藏族家庭給予可靠實際之救助，協助弱勢藏人栽培養育學童，學習基本知識及提高生活競爭力，有助紓解其融入臺灣生活之各方面壓力。

(二) 加強蒙藏人士服務窗口功能

1. 計畫重點

為加強對蒙藏人士之服務與諮詢，本會配合政府相關措施，成立蒙藏服務窗口，秉持多年來累積經驗與信用，透過專業社工人員，對在臺蒙藏人士在生活適應上所遭逢的各項問題，提供急難協助、生活諮詢、文化推廣及資源連結，以增進其在臺生活之適應和自我發展。

2. 經費需求

計編列 120 萬元，經費來源係依政府採購法參加政府機關委辦公開招標支應。

3. 預期效益

加強本會對蒙藏人士各項諮詢、服務之窗口功能，提升服務品質，協助解決蒙藏人士各項問題，增進其在臺生活之適應和自我發展能力。

(三) 加強辦理蒙藏人士急難救助

1. 計畫重點

目前在臺藏人多數屬於近 10 年來臺之新住民，因語言及生活環境差異形成之隔閡，造成部分居留藏人短時間難以融入臺灣社會與建立自我生活圈。為改善其生活條件，本會於 93 年匯集社會各界捐款及政府補助成立專款專戶，特為照顧在臺藏胞及居留藏人之幼兒生活津貼、急難救助及子女教育補助，降低其龐大經濟壓力，並於緊急危難時協助力度過難關。

2. 經費需求

計編列 55 萬元，經費來源以向政府機關申請補助支應。

3. 預期效益

加強辦理蒙藏人士之急難救助，紓解其生活經濟壓力，幫助在臺自立生活，增進整體社會安定。

(四) 對大陸、海外蒙藏族聚居地區人道援助及文化交流計畫

1. 計畫重點

與各大學院校志工社團或 NGO 組織合作辦理，募集資源或物資赴大陸、印度及尼泊爾藏族聚居地區或蒙古國之偏鄉、學校，進行人道援助工作、急難救助或協助政府舉辦蒙藏歌舞團表演、文物展或其他藝文活

動等文化交流之計畫案。

2. 經費需求

計編列 10 萬元，經費來源以向政府機關申請補助及民間捐款支應。

3. 預期效益

結合各大學院校志工社團或 NGO 無遠弗屆之行動力，轉贈募集之物資或提供醫療服務、教育資源，進行人道援助或進行文化交流，拓展大學院校志工社團之服務視野，延伸社會各界善心捐款所及之處、有利跨國志願服務之交流學習及推廣蒙藏文化以豐富臺灣多元族群生活之文化內涵。

參、本年度預算概要

一、收支營運概況

- (一) 本年度勞務收入 235 萬元，較上年度預算數 293 萬元，減少 58 萬元，約-19.80%，主要係「就實務主題邀請專家學者辦理諮詢會議」刪減 10 萬元、「擴大與蒙藏地區專業人士交流互動」減列 63 萬元、「加強蒙藏人士服務窗口功能」增列 5 萬元、「對大陸、海外蒙藏族聚居地區人道援助及文化交流計畫」增列 10 萬元所致。
- (二) 本年度受贈收入 38 萬元，較上年度預算數 40 萬元，減少 2 萬元，約-5.00%，主要係「加強蒙藏人士服務窗口功能」減列 5 萬元、「加強辦理蒙藏人士急難救助」減列 5 萬元及「對大陸、海外蒙藏族聚居地區人道援助及文化交流計畫」增列 8 萬元所致。
- (三) 本年度財務收入 37 萬元，較上年度預算數 50 萬元，減少 13 萬元，約-26.00%，主要係利率調降所致。
- (四) 本年度勞務成本 215 萬元，較上年度預算數 273 萬元，減少 58 萬元，約-21.25%，主要係「就實務主題邀請專家學者辦理諮詢會議」刪減 10 萬元、「擴大與蒙藏地區專業人士交流互動」減列 23 萬元、「在臺藏族弱勢家庭學童扶助計畫」減列 5 萬元、「加強蒙藏人士服務窗口功能」減列 10 萬元、「加強辦理蒙藏人士急難救助」減列 5 萬元及「對大陸、海外蒙藏族聚居地區人道援助及文化交流計畫」減列 5 萬元所致。

(五) 本年度管理費用 90 萬元，較上年度預算數 96 萬 5 千元，減少 6 萬 5 千元，約-6.74%，主要係擰節支出所致。

(六) 以上總收支相抵後，計賸餘 5 萬元，較上年度預算數 13 萬 5 千元，減少 8 萬 5 千元，約-62.96%，主要係依前年度決算數預估本年度之委辦或補助專案數較上年度預算數減少所致。

二、現金流量概況

(一) 業務活動之淨現金流入 5 萬元，係本期賸餘 5 萬元。

(二) 無投資活動之現金流量。

(三) 無融資活動之現金流量。

(四) 現金及約當現金之淨增 5 萬元，係業務、投資及融資活動之淨現金流量。

三、淨值變動概況

本年度期初淨值 5,194 萬 3 千元，增加本年度賸餘 5 萬元，期末淨值為 5,199 萬 3 千元。

肆、前年度及上年度已過期間預算執行情形及成果概述

一、前年度決算結果及成果概述

(一) 決算結果：

1. 勞務收入決算數 197 萬 1 千元，較預算數 433 萬元，減少 235 萬 9 千元，約-54.48%，主要係接受委託辦理或補助之專案未如預期所致。

2. 受贈收入決算數 52 萬 8 千元，較預算數 42 萬元，增加 10 萬 8 千元，約 25.71%，主要係民間捐款超過預期所致。

3. 財務收入決算數 49 萬 8 千元，較預算數 50 萬元，減少 2 千元，約-0.4%。

4. 其他業務外收入 1 千元，較預算數增加 1 千元，主要係報廢財產變賣所得。

5. 勞務成本決算數 198 萬 3 千元，較預算數 275 萬元，減少 76 萬 7 千元，約-27.89%，主要係接受委託辦理或補助之專案減少，支出亦相對減少所致。

6. 管理費用決算數 89 萬 4 千元，較預算數 94 萬 5 千元，減少 5 萬 1 千元，約-5.4%。
7. 以上總收支相抵後，計賸餘 11 萬 9 千元，較預算數賸餘 155 萬 5 千元，減少 143 萬 6 千元，約-92.35%，主要係接受委託辦理或補助之專案未如預期所致。

(二) 計畫執行成果概述：

1. 在臺蒙藏人士服務窗口方面：

為增強在臺藏胞與居留藏人之生活調適能力，及提升生活品質與生活滿意度，接受蒙藏委員會委託辦理在臺藏胞及居留藏人生活照護措施。本年度提供之諮詢服務計 1,043 人次，訪視輔導計 273 人次，並於個案輔導時幫助協調聯繫政府相關機關，促成問題妥善解決。

2. 辦理在臺蒙藏人士急難救助：

本會所設「在臺居留藏人子女教育補助及急難救助專款專戶」，提供藏人子女教育補助、幼兒生活津貼與急難救助。本年度共補助 146 人次，其中「幼兒生活津貼」共補助 117 人次，「急難救助」共 27 人次。本專戶自 93 年 8 月設置以來，各界捐款及利息收入計 4,715,134 元，核發救助款項計 4,707,417 元，104 年 12 月 31 日止結餘 7,717 元。

3. 在臺藏族弱勢家庭學童教育生活扶助計畫：

依本會長年持續關懷蒙藏事務之實際觀察及檢討，為幫助藏族弱勢移民家庭，避免因長期處於經濟弱勢而遭到社會忽略及對藏族兒少成長過程之不良影響，廣向許多有心幫助弱勢之社會人士及相關公益團體籌募捐款，於 102 年度起推動「在臺藏族弱勢家庭學童教育生活扶助計畫」，以提供亟需幫助之藏族家庭學童，在教育生活方面得到即時關懷與協助，本年賡續辦理，共補助 51 人次，計 154,170 元。

4. 提供持印度旅行證之國人藏族配偶機票補助、幼兒生活津貼、醫療補助、參加職訓及學習國語文補助：

為保障國人之家庭團聚權，配合政府政策協助持印度 IC 旅行證 (IDENTITY CERTIFICATE) 之國人藏族配偶在臺居留，經蒙藏委員會協調相關機關，業由行政院於 101 年 7 月核頒「持印度旅行證之國人

藏族配偶申請居留聯合審查處理原則」，並於 102 年 8 月修正該原則，將申請居留前之停留年限由 3 年或 2 年放寬為 2 年或 1 年。另為協助在臺藏族解決各項生活問題，減輕臺藏家庭經濟負擔，本會配合蒙藏委員會政策，於「在臺居留藏人子女教育及急難救助專款專戶」項下，提供藏族配偶機票補助、幼兒生活津貼（符合資格者每月 2,500 元）、醫療補助、參加職訓及學習國語文補助等。

5. 捐贈藏族聚居地區貧困居民太陽眼鏡：

蒙藏地區位居高緯度、高海拔雪地、山區，因日照強且積雪對紫外線輻射反射作用，致居民極易罹患白內障，為協助貧困居民之視力保健防護，本會與台灣區眼鏡工業同業公會合辦，籌募 2,000 付太陽眼鏡捐贈藏族聚居地區貧困居民，發揚臺灣愛心，降低白內障罹患比率。

6. 贊助大專院校蒙藏志願服務活動：

為關懷偏遠蒙藏族聚居地區之學童教育情形，本會贊助輔仁大學服務學習中心「2015 年蒙古烏蘭巴托服務學習團隊—小蒙芽·大夢想」服務活動，捐贈蒙古國烏蘭巴托主教教堂、南懷仁兒童中心及蒙古家扶中心文具用品乙批，藉由與大專院校海外志願服務團隊合作，傳遞臺灣濃厚的人文關懷，實際幫助海外蒙藏弱勢學童。

7. 其他：

本會為配合相關政府機關，接受委託辦理蒙藏民族聚居地區之經貿、衛生、藝文、教育等交流互訪及座談等計畫案。本年度共協助邀請「大陸內蒙古烏海市大專師生」、「大陸內蒙古稀土界專家學者」、「大陸青海省熱貢龍樹畫苑畫師一行」、「大陸內蒙古高等職業院校教師」、「內蒙古包鋼醫院專業醫師」、「內蒙古醫科大學附屬第二醫院護理部主任」、「內蒙古衛生和計畫生育委員會醫療衛生專業人員」等來臺進行專業領域之深度觀摩交流活動，以擴展雙方交流合作之層面。

二、上年度已過期間預算執行情形及成果概述（截至 105 年 6 月 30 日止）

- （一）勞務收入執行數 129 萬 6 千元，較預計數 124 萬元，增加 5 萬 6 千元，約 4.52%。
- （二）受贈收入執行數 8 千元，較預計數 10 萬元，減少 9 萬 2 千元，約-92.00

％，主要係民間捐款未如預期所致。

- (三) 財務收入執行數 22 萬 9 千元，較預計數 25 萬元，減少 2 萬 1 千元，約-8.40%。
- (四) 勞務成本執行數 106 萬 7 千元，較預計數 136 萬元，減少 29 萬 3 千元，約-21.54%，主要係承接專業交流團專案減少，故勞務成本隨之減少所致。
- (五) 管理費用執行數 52 萬元，較預計數 48 萬 6 千元，增加 3 萬 4 千元，約 7.00%。
- (六) 以上總收支相抵後，計短絀 5 萬 4 千元，較預計短絀數 25 萬 7 千元，增加 20 萬 3 千元，約-78.99%，主要係承接專業交流團專案減少，故成本隨之減少所致。
- (七) 接受主管機關委託辦理「105 年在臺藏胞及居留藏人關懷專案」，1 至 6 月服務人次計 905 人次；本會所設「在台居留藏人子女教育補助及急難救助專款專戶」，1 至 6 月共補助 76 人次 249,380 元；辦理「在臺藏族弱勢家庭學童教育生活扶助計畫」，1 至 6 月共補助 26 人次 78,600 元；接受蒙藏委員會委託邀請大陸蒙藏地區專業人士來臺觀摩交流，共計有「內蒙古自治區臺灣事務辦公室及醫療專業人員 4 人」、「內蒙古自治區烏海市醫療專業人員 10 人」、「內蒙古赤峰市大專院校師生 30 人」、「內蒙古自治區經貿文化訪問團 10 人」、「內蒙古巴林右旗烏蘭牧騎歌舞團人員 30 人」、「內蒙古民族大學師生 30 人」；贊助國立陽明大學「2016 年北印度拉達克地區口腔衛生醫療團」服務活動 200 盒牙線；贊助輔仁大學服務學習中心「2016 年蒙古烏蘭巴托服務學習團隊—『蒙』想高飛·『古』動人生」服務活動文具用品色鉛筆、彩色筆、自動中油筆、粉蠟筆各 30 盒；贊助國立陽明大學「2016 年尼泊爾服務隊」義診活動 17 打牙刷、200 條牙膏及 50 盒牙線。

財團法人蒙藏基金會

收支營運預計表

中華民國 106 年度

單位：新臺幣千元

前年度決算數		科 目	本年度預算數		上年度預算數		比較增(減)數		說 明
金額	%		金額	%	金額	%	金額	%	
2,997	100.00	收入	3,100	100.00	3,830	100.00	-730	-19.06	
2,499	83.38	業務收入	2,730	88.06	3,330	86.95	-600	-18.02	
1,971	65.76	勞務收入	2,350	75.81	2,930	76.50	-580	-19.80	
528	17.62	受贈收入	380	12.25	400	10.45	-20	-5.00	
498	16.62	業務外收入	370	11.94	500	13.05	-130	-26.00	
497	16.59	財務收入	370	11.94	500	13.05	-130	-26.00	
1	0.03	其他業務外收入	-	-	-	-	-	-	
2,878	100.00	支出	3,050	100.00	3,695	100.00	-645	-17.46	
2,878	100.00	業務支出	3,050	100.00	3,695	100.00	-645	-17.46	
1,984	68.94	勞務成本	2,150	70.49	2,730	73.88	-580	-21.25	
894	31.06	管理費用	900	29.51	965	26.12	-65	-6.74	
119	-	本期賸餘(短絀-)	50	-	135	-	-85	-62.96	

現金流量預計表

中華民國 106 年度

單位：新臺幣千元

項	目	預	算	數	說	明
業務活動之現金流量						
本期賸餘（短絀-）				50		
調整非現金項目				-		
業務活動之淨現金流入（流出-）				-		
投資活動之現金流量						
購置固定資產				-		
投資活動之淨現金流入（流出-）				-		
融資活動之現金流量						
融資活動之淨現金流入（流出-）				-		
現金及約當現金之淨增（淨減-）				50		
期初現金及約當現金				40,955		
期末現金及約當現金				41,005		

財團法人蒙藏基金會

淨值變動預計表

中華民國 106 年度

單位：新臺幣千元

科目	上年度餘額	本年度增(減)數	截至本年度餘額	說明
基金	48,300	-	48,300	
創立基金	5,000	-	5,000	
捐贈基金	43,300	-	43,300	
累積餘絀(-)	3,643	50	3,693	
累積賸餘	3,643	50	3,693	
合計	51,943	50	51,993	

財團法人蒙藏基金會

收入明細表

中華民國 106 年度

單位：新臺幣千元

前年度決算數	科目名稱	本年度預算數	上年度預算數	說明
1,971	勞務收入	2,350	2,930	<p>勞務收入本年度預算數為 235 萬元，較上年度 293 萬元減少 58 萬元，主要係「就實務主題邀請專家學者辦理諮詢會議」刪減 10 萬元、「擴大與蒙藏地區專業人士交流互動」減列 63 萬元、「加強蒙藏人士服務窗口功能」增列 5 萬元、「對大陸、海外蒙藏族聚居地區人道援助及文化交流計畫」增列 10 萬元所致。</p> <p>受贈收入本年度預算數為 38 萬元，較上年度 40 萬元減少 2 萬元，主要係「加強蒙藏人士服務窗口功能」減列 5 萬元、「加強辦理蒙藏人士急難救助」減列 5 萬元及「對大陸、海外蒙藏族聚居地區人道援助及文化交流計畫」增列 8 萬元所致。</p> <p>財務收入本年度預算數為 37 萬元，較上年度預算數 50 萬元減少 13 萬元，主要係利率調降所致。</p> <p>預算數明細如下：</p> <ol style="list-style-type: none"> 1. 擴大與蒙藏地區專業人士交流互動勞務收入 30 萬元。 2. 加強蒙藏人士服務窗口功能勞務收入 140 萬元。 3. 對大陸、海外蒙藏族聚居地區人道援助及文化交流計畫勞務收入 10 萬元、受贈收入 18 萬元。 4. 加強辦理蒙藏人士急難救助勞務收入 55 萬元。 5. 在臺藏族弱勢家庭學童扶助計畫受贈收入 20 萬元。 6. 利息收入 37 萬元。
93	加強交流計畫	300	1,030	
1,878	關懷補助計畫	2,050	1,900	
528	受贈收入	380	400	
528	關懷補助計畫	380	400	
497	財務收入	370	500	
497	利息收入	370	500	
1	其他業務外收入	-	-	
2,997	總計	3,100	3,830	

財團法人蒙藏基金會

支出明細表

中華民國 106 年度

單位：新臺幣千元

前年度決算數	科目名稱	本年度預算數	上年度預算數	說明
1,983	勞務成本	2,150	2,730	勞務成本本年度預算數 215 萬元，較上年度預算數 273 萬元，減少 58 萬元，主要係「就實務主題邀請專家學者辦理諮詢會議」刪減 10 萬元、「擴大與蒙藏地區專業人士交流互動」減列 23 萬元、「在臺藏族弱勢家庭學童扶助計畫」減列 5 萬元、「加強蒙藏人士服務窗口功能」減列 10 萬元、「加強辦理蒙藏人士急難救助」減列 5 萬元及「對大陸、海外蒙藏族聚居地區人道援助及文化交流計畫」減列 5 萬元所致。 預算數明細如下： 1. 擴大與蒙藏地區專業人士交流互動 15 萬元，主要係業務費用。 2. 在臺藏族弱勢家庭學童扶助計畫 15 萬元，主要係補助費用。 3. 加強蒙藏人士服務窗口功能 120 萬元，主要係業務費用。 4. 加強辦理蒙藏人士急難救助 55 萬元，主要係補助費用。 5. 對大陸、海外蒙藏族聚居地區人道援助及文化交流計畫 10 萬元，主要係補助費用。
83	加強交流計畫	150	480	
83	業務費用	150	480	
1,900	關懷補助計畫	2,000	2,250	
1,269	業務費用	1,200	1,300	
631	補助費用	800	950	

財團法人蒙藏基金會

支出明細表

中華民國 106 年度

單位：新臺幣千元

前年度決算數	科目名稱	本年度預算數	上年度預算數	說明
894	管理費用	900	965	管理費用本年度預算數 90 萬元，較上年度預算數 96 萬 5 千元，減少 6 萬 5 千元，主要係用人費用減列 5 千元、一般費用減列 4 萬元、折舊及攤銷減列 2 萬元所致。 預算數明細如下：
803	用人費用	805	810	
91	一般費用	95	135	
-	折舊及攤銷	-	20	
2,877	總計	3,050	3,695	<ol style="list-style-type: none"> 1. 用人費用包含職員薪資、獎金、董監事出席費、兼職人員兼職費、退休金提撥、保險費及二代健保補充保費等費用 80 萬 5 千元。 2. 一般費用包含水電費、交通費、文具及印刷費、稅捐等費用 9 萬 5 千元。

固定資產投資明細表

中華民國 106 年度

單位：新臺幣千元

項 目	本 年 度 預 算 數	說 明
土地	—	
土地改良物	—	
房屋及建築	—	
機械及設備	—	
交通及運輸設備	—	
什項設備	—	
租賃資產	—	
租賃權益改良	—	
購建中固定資產	—	
總 計	—	

財團法人蒙藏基金會

資產負債預計表

中華民國106年12月31日

單位：新臺幣千元

104年12月31日 實 際 數	科 目	106年12月31日 預 計 數	105年12月31日 預 計 數	比較增(減-)數
	資 產			
37,066	流動資產	41,005	40,955	50
37,066	現金	41,005	40,955	50
-	應收款項	-	-	-
10,988	固定資產	10,988	10,988	-
10,140	土地	10,140	10,140	-
848	房屋及建築	848	848	-
-	機械及設備	-	-	-
142	其他資產	-	-	-
142	什項資產	-	-	-
48,196	資 產 合 計	51,993	51,943	50
	負 債			
-	流動負債	-	-	-
-	應付款項	-	-	-
-	負 債 合 計	-	-	-
-	淨 值	-	-	-
48,300	基金	48,300	48,300	-
5,000	創立基金	5,000	5,000	-
43,300	捐贈基金	43,300	43,300	-
-104	累積餘絀(-)	3,693	3,643	50
-104	累積賸餘	3,693	3,643	50
48,196	淨 值 合 計	51,993	51,943	50
48,196	負債及淨值合計	51,993	51,943	50

財團法人蒙藏基金會

員工人數彙計表

中華民國 106 年度

單位：人

職類 (稱)	本年度員額預計數	說明
董事長	1	董事長為當然董事。
董事	12	
監事	3	
秘書長	1	秘書長為董事兼任。
專職秘書	1	
兼職秘書	3	
總計	21	

財團法人蒙藏基金會

用人費用彙計表

中華民國 106 年度

單位：新臺幣千元

科目名稱	本年度預算數	說明
薪資	477	
獎金	59	專職秘書 1 人，年終獎金 1.5 個月。
董監事出席費	35	
兼職人員兼職費	138	
退休金提撥	29	
分擔保險費	57	
二代健保補充保費	10	
總計	805	

蒙藏基金會董事長及秘書長學經歷、職權及薪資待遇說明

職 稱 姓 名	學 歷	職 權	薪資待遇說明	其他
	經歷／現職			
董事長 楊子葆	國立臺灣大學農業工程系畢業、國立臺灣大學土木工程所碩士、法國國立橋路學院(ENPC)工程博士	董事長綜理會務，對外代表本會。	自願不支領。	無經營投資事業、無獎金福利及其他給與
	文化部政務次長(現任) 新竹市副市長 國際合作發展基金會副秘書長、秘書長 僑務委員會副委員長 駐法國代表(大使) 外交部政務次長 輔仁大學客座教授 中華航空公司副總經理			
秘書長 徐桂香	國立政治大學東語系俄文組、國立政治大學邊政系碩士、國立政治大學法學博士	秘書長承董事長之命，負責本會日常事務之處理。	每月兼職費3,000元。	無經營投資事業、無獎金福利及其他給與
	蒙藏委員會現況部門參事(現任) 蒙藏委員會藏事處科長、代處長、蒙事處簡任秘書兼副處長、參事兼編譯室主任			

蒙藏基金會政府遴派人員學經歷、職權及薪資待遇說明

職稱 姓名	學 歷	職 權	薪資待遇說明
	經歷／現職		
董事 海中雄	美國印第安納大學烏拉阿爾泰系碩士	一、蒙藏基金之籌募、保管與運用。 二、本會執行業務有關章則、辦法之制定與修正。 三、本會業務方針及年度工作計畫之核定。 四、預算及決算之核定。 五、工作人員編制、任免及待遇之決定。 六、其他重要事項。	均無給職，僅於出席董監事聯席會議時，每次發給出席費 2,000 元。
	蒙藏委員會蒙事處處長(現任) 蒙藏委員會蒙事處科員、專員、科長、編譯室主任、參事室方案部門參事、參事室現況部門參事、編譯室參事		
董事 娥舟文茂	國立臺灣大學商學系國貿組		
	蒙藏委員會藏事處處長(現任) 蒙藏委員會蒙事處科長、藏事處科長、簡任秘書兼副處長		
董事 郭玉琴	中興大學合作經濟系、政大公共行政研究班		
	蒙藏委員會總務處處長(現任) 蒙藏委員會主任、參事；蒙藏基金會秘書長		
董事 李麗珍	中興大學公共政策研究所碩士		
	行政院大陸委員會主任秘書(現任) 行政院研考會副研究員；行政院大陸委員會研究委員、副處長、處長		
董事 戴婉蓉	私立淡江大學拉丁美洲研究所碩士		
	經濟部國貿局雙邊貿易一組組長(現任)		
	經濟部駐外經濟商務機構三等秘書；駐智利代表處經濟組三等、二等秘書；經濟部國際貿易局雙邊貿易科長、副組長、多邊貿易組副組長、雙邊貿易二組組長		
董事 黃雯玲	臺灣大學圖書館學系、臺灣師範大學教育研究所碩士		
	教育部參事(現任) 教育部高等教育司司長、副司長、專門委員、國立中央圖書館臺灣分館館長		
監事 謝秀琴	彰化師範大學商業教育行政管理研究所碩士	掌理基金、存款之稽核、財務狀況之監督，及決算表冊之查核等事宜。	
	蒙藏委員會主計室主任(現任) 大城、秀水國中主計員；彰化縣政府科員、股長、副主任、主任、處長		
監事 張弘澤	國立臺灣大學法律系		
	蒙藏委員會參事室研考部門參事(現任) 行政院公平交易委員會科員、專員；蒙藏委員會科長、秘書、處長、法規委員會(任務編組)參事		
監事 曾煥棟	私立中國文化大學會計系		
	行政院主計總處公務預算處專門委員(現任) 永安(原為致遠)會計師事務所審計員；臺北市立陽明教養院會計室科員；行政院主計總處科員、專員、編審、視察、科長		