



 國立臺灣歷史博物館
National Museum of Taiwan History

年報 2014



年報 2014

Contents

- 04 館長序
- 05 願景與使命
- 06 壹、沿革
- 07 貳、組織
- 10 參、設施概要
- 14 肆、友善平權
- 18 伍、研究
- 29 陸、典藏
- 33 柒、展示
- 41 捌、教育推廣
- 47 玖、公共服務
- 58 拾、出版成果
- 67 拾壹、在職培訓
- 69 拾貳、經費運用
- 70 大事記
- 76 參觀資訊



《封面地圖》

ニシカハ〈台灣案内圖繪〉, 1942年

館藏號 2005.008.1463

本圖呈現日治末期臺灣全島的交通路線與重要觀光景點。包括當時臺灣已有的三座國立公園：大屯、次高太魯閣、新高阿里山國家公園。前面二座戰後也陸續被規劃為國家公園。

館長序

建基三年・邁步前行

2014年是本館開館營運的第三年，在全體館員和工作人員的同心努力之下，博物館各方面業務都能夠穩定發展。我們在共同的願景下，已經樹立了博物館的價值觀，以誕生知識展現博物館的學術價值，以快樂學習展現博物館的教育價值，以友善平權展現博物館的社會價值。在這個基礎上，期望本館全體同仁能夠持續學習成長、精進專業，使本館成為學習型的博物館。

博物館是百年事業，往後本館還有許多努力空間。一方面要向下扎根，不斷增進博物館專業，進行各類觀眾研究，發展更深入的多元學習計畫，並以博物館評量來檢討改進，日求寸進；另一方面要向外拓展，服務更廣泛的多元訪客，特別是偏鄉弱勢及身心障礙社群。面對博物館人力與經費的限制，除了思考策略和效率之外，要增強博物館能量，就必須積極執行國內外學術機構及博物館交流，並且結合社會各界資源，溝通同儕夥伴團體，協力擴張博物館的影響力。

我始終相信，博物館生生不息的動力來自共同願景和價值觀的專業團隊，我一直引以為傲的是臺史博擁有負責熱情、不斷創意的團隊。本館一直是面對社會的博物館，其價值也必定是來自臺灣社會的參與和認同。我們踏著三年來的步履足跡，堅定的邁向未來，期許本館是有願景、有價值，懷抱劍及履及的實踐精神，持續不斷學習成長的博物館，成為居民認同的博物館，創造社會價值的博物館。建基臺南，榮耀臺灣。

國立臺灣歷史博物館館長

呂理政



願景與使命

國立臺灣歷史博物館的願景是期望營建一座屬於全體臺灣人的歷史博物館，大家一起：

同心守護家園臺灣 共創多元和諧社會

基於以上的願景，我們從博物館研究、典藏、展示教育和公共服務幾個層面，訂定以下的使命宣言：

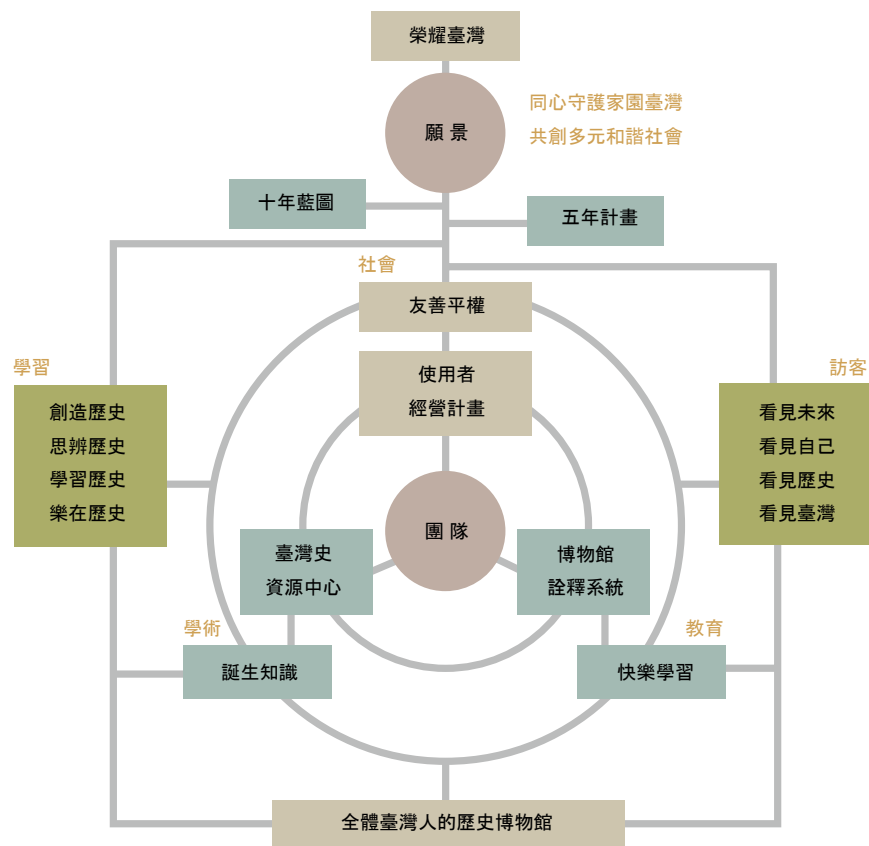
本館的任務在保存維護臺灣的歷史文化資產，建構臺灣人共同的歷史記憶，奠基臺灣史研究傳統，推廣臺灣歷史文化教育，建置多元資源中心，提供學者研究及社會大眾參考使用。

學校及家庭團體是本館主要目標觀眾群，展示內容涵蓋臺灣史的多元面向，拓展開闊的族群與文化視野，增進臺灣居民彼此瞭解、相互尊重。本館學習計畫的目標，是讓民眾認識土地與多元文化，珍愛家園，守護臺灣。

以厚實的研究典藏及展示教育為基礎，持續辦理多元豐富的學習及展演活動，並結合社會及學校資源，建構區域文化資源網絡；致力於品質、信任、創新的全方位公共服務。

我們期望營造一座植根過去、展望未來，立足本土、放眼世界，誕生知識、快樂學習、友善平權，屬於全體臺灣人的歷史博物館。

價值 / 品牌



國立臺灣歷史博物館工作架構圖

壹、沿革

1992.10	總統李登輝與省主席連戰訪視臺灣省立博物館，指示臺灣省政府教育廳籌建「省立歷史博物館」。以保存臺灣文化資產、建構臺灣人歷史記憶、奠基臺灣史研究傳統、推廣臺灣歷史文化教育為主要任務。
1993.01	第 1 次籌建指導委員會會議。新建館名暫定為「臺灣省立歷史博物館」，建館基地設定在臺南市安南區和順寮農場 20 公頃臺糖土地，由臺南市政府進行土地徵收相關作業。
1996.09	臺灣省政府訂頒「臺灣省立歷史博物館籌備處設置要點」。
1997.01	臺南市政府完成建館土地徵收並進行後續作業。
1998.07	臺灣省政府文化處正式成立「省立歷史博物館籌備處」，並提報「臺灣省立歷史博物館籌建計畫書」。
1998.11.13	行政院核定「臺灣省立歷史博物館籌建計畫書」，指示先進行第 1 期計畫。
1999.07	配合精省，改隸行政院文化建設委員會（今文化部），更名為「國立臺灣歷史博物館籌備處」。
1999.10	國立臺灣歷史博物館籌備處成立。
2000.05.02	國立臺灣歷史博物館基地定界典禮。
2007.03.13	國立臺灣歷史博物館組織規程、編制表及辦事細則奉行政院文化建設委員會（今文化部）發布，報行政院核轉考試院備查；並同時廢止「國立臺灣歷史博物館籌備處暫行組織規程」及暫行編制表。
2007.03.15	奉准正式成立中央四級機關「國立臺灣歷史博物館」。
2007.05.11	國立臺灣歷史博物館行政典藏大樓喬遷記者會。
2007.10.20	國立臺灣歷史博物館揭牌典禮，正式啟用行政典藏大樓、圖書室及 1 期園區。
2011.10.29	國立臺灣歷史博物館「榮耀臺灣：臺南・歡喜・開館」開館典禮，「斯土斯民：臺灣的故事」常設展及「大家的博物館：2000-2010 受贈文物特展」、「看見歷史：館藏文物選要特展」、「百年生活記憶特展」同步開展。
2012.05.20	配合中央機關組織改造，文化部成立，國立臺灣歷史博物館組織規程、編制表及辦事細則修正案，經行政院核定，行政院文化建設委員會（今文化部）修正發布生效，並經考試院修正備查。
2013.01.01	國立臺灣歷史博物館展示教育大樓開始收費。

貳、組織

一、國立臺灣歷史博物館組織規程

第一條 文化部（以下簡稱本部）為辦理臺灣歷史與民俗文化相關文物、史料之蒐集、整理、保存、研究、展示及推廣教育業務，特設國立臺灣歷史博物館（以下簡稱本館），為四級機構，並受本部指揮監督。

第二條 本館掌理下列事項：

- 一、臺灣歷史與民俗文化有關之學術研究、史料編輯、圖書、資訊及出版。
- 二、臺灣歷史與民俗文化相關文物與史料之蒐集、維護、建檔、登錄及管理。
- 三、臺灣歷史與民俗文化展示之主題設計、展示製作、規劃及維護管理。
- 四、臺灣歷史與民俗文化相關研究成果與知識之教育推廣、導覽解說及志工培訓。
- 五、其他有關臺灣歷史及民俗文化事項。

第三條 本館置館長一人，職務列簡任第十職等至第十一職等，必要時得比照專科以上學校校長或教授之資格聘任；副館長一人，職務列簡任第十職等，必要時得比照副教授之資格聘任。

第四條 本館置秘書，職務列薦任第八職等至第九職等。

第五條 本館各職稱之官等職等及員額，另以編制表定之。

各職稱之官等職等，依職務列等表之規定。

第六條 本規程自中華民國一百零一年五月二十日施行。

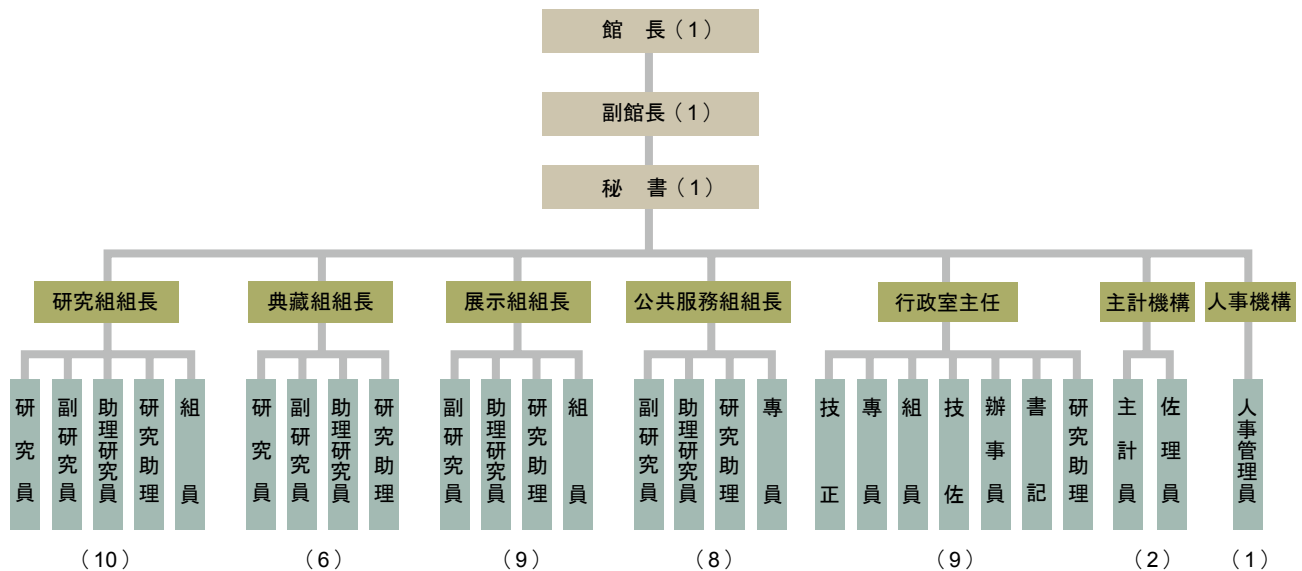
二、國立臺灣歷史博物館編制表

職稱	官等	職等	員額	備考
館長	簡任	第十職等至第十一職等	一	一、本職稱之官等職等暫列。 二、必要時得比照專科以上學校校長或教授之資格聘任。
副館長	簡任	第十職等	一	一、本職稱之官等職等暫列。 二、必要時得比照副教授之資格聘任。
研究員	簡任	第十職等	二	一、本職稱之官等職等暫列。 二、必要時得比照副教授之資格聘任。
秘書	薦任	第八職等至第九職等	一	
副研究員	薦任	第八職等至第九職等	六	一、本職稱之官等職等暫列。 二、必要時得比照助理教授之資格聘任。
組長			(四)	由副研究員以上職務人員兼任。
主任			(一)	由專員或技正兼任。
技正	薦任	第七職等至第八職等	一	
專員	薦任	第七職等至第八職等	三	

職稱	官等	職等	員額	備考
助理研究員	薦任	第六職等至第七職等	九	一、本職稱之官等職等暫列。 二、必要時得比照講師之資格聘任。
組員	委任或薦任	第五職等或第六職等至第七職等	四	
研究助理	委任	第四職等至第五職等	十六	一、本職稱之官等職等暫列。 二、內八人得列薦任第六職等。 三、必要時得比照中等學校教師之資格聘任。
技佐	委任	第四職等至第五職等	一	
辦事員	委任	第三職等至第五職等	一	
書記	委任	第一職等至第三職等	一	
人事管理員	委任至薦任	第五職等至第七職等	一	
主計員	委任至薦任	第五職等至第七職等	一	
主計機構 佐理員	委任	第四職等至第五職等	一	得列薦任第六職等（係由本職稱一人與技佐職稱一人，合併計給）。
合計			五十 (五)	

註：本編制表所列職稱、官等職等，應適用「甲、中央機關職務列等表之十三」之規定；該職務列等表修正時亦同。

三、員額配置架構



- 註：1. 編制員額數為 50 人（館長 1 人、副館長 1 人、秘書 1 人、研究員 2 人、副研究員 6 人、助理研究員 9 人、研究助理 16 人、技正 1 人、專員 3 人、組員 4 人、技佐 1 人、辦事員 1 人、書記 1 人；另置主計員、佐理員、人事管理員各 1 人），現行預算員額核定數 48 人。
2. 人員區分教育人員及公務人員 2 種，業務單位（研究組、典藏組、展示組、公共服務組）除公務人員任用者（專員、組員）外，原則以教育人員聘任方式進用，行政單位（行政室、主計機構、人事機構）原則以具公務人員資格任用。
3. 行政室主任及業務組組長，分由專員或技正及副研究員以上人員兼任。

四、人力運用分析（統計至 2014.12.31）

（一）服務組室

類別	館長室	研究組	典藏組	展示組	公共服務組	行政室	主計機構	人事機構	合計
正式職員	3	10	6	9	8	9	2	1	48
約聘僱人員	0	0	1	0	0	1	0	0	2
技工工友駕駛	0	0	0	0	0	5	0	1	6
派遣助理	0	3	2	2	5	6	0	0	18
總計	3	13	9	11	13	21	2	2	74
比例	4%	18%	12%	15%	18%	28%	3%	3%	100%

（二）性別

類別	男性	女性	合計
正式職員	15	33	48
約聘僱人員	2	0	2
技工工友駕駛	5	1	6
派遣助理	5	13	18
總計	27	47	74
比例	36%	64%	100%

（三）學歷

類別	博士	碩士	大學	專科	高中職	合計
正式職員	7	28	12	1	0	48
約聘僱人員	0	1	1	0	0	2
技工工友駕駛	0	0	3	2	1	6
派遣助理	0	7	11	0	0	18
總計	7	36	27	3	1	74
比例	9%	49%	36%	4%	1%	100%

（四）年齡

類別	未滿 30 歲	30 至 39 歲	40 至 49 歲	50 至 59 歲	60 歲以上	合計
正式職員	4	24	16	3	1	48
約聘僱人員	0	2	0	0	0	2
技工工友駕駛	0	0	4	2	0	6
派遣助理	3	13	2	0	0	18
總計	7	39	22	5	1	74
比例	9%	53%	30%	7%	1%	100%

（五）服務年資

類別	未滿 3 年	3 至 6 年	7 至 9 年	10 年以上	合計
正式職員	12	22	10	4	48
約聘僱人員	0	2	0	0	2
技工工友駕駛	1	1	4	0	6
派遣助理	6	12	0	0	18
總計	19	37	14	4	74
比例	26%	50%	19%	5%	100%

（六）正式職員

1. 官等結構

類別	人數	比例
簡任人員	1	2%
薦任人員	9	19%
委任人員	6	13%
聘任人員	32	67%
總計	48	100%

2. 任用方式

類別	人數	比例
高考	8	17%
普考	4	8%
特種考試	4	8%
依其他法令	32	67%
總計	48	100%

註：為統一計算標準，表列計算至個位數，尾數部分採四捨五入，致同一表格百分比加總可能有 99% 或 101% 之情事，實乃合理呈現。

參、設施概要



一、概要

國立臺灣歷史博物館（以下稱臺史博）位在四百多年前外人初識臺灣並開啟其歷史時代的台江內海舊址，面積達 20 公頃，擁有廣大綠地與水域，期望在這塊極具歷史意義的土地上，呈現活力與朝氣，體驗島嶼臺灣的過去、現在與未來。

二、建築

臺史博建築設計的四大語彙構想，是從象徵臺灣歷史的四元素展開，分別為「渡海」——歷史上海相險惡的「黑水溝」、「鯤鯨」——先民穿越海峽時倏見臺灣的驚喜、「雲牆」——先民渡海時眼前豁然開朗充滿希望的雲天壯闊景象、「融合」——凝聚土地上多元族群向心力。

臺史博主要 3 棟建築物為行政典藏大樓（含機電中心）、展示教育大樓及環境解說中心，總樓地板面積為 9,028.25 坪。行政典藏大樓係作為行政人員辦公、文物收藏管理及機電設備維運空間，共規劃為 4 層樓，總樓地板面積 2,683.5 坪，主要分為行政空間 726 坪、典藏庫房 829 坪、圖書室 136 坪、機電中心（含管溝）992.5 坪；1 樓為洽公服務臺、展廳及典藏庫房卸貨區，2 樓為辦公室、典藏庫房及工作區，3 樓為辦公室

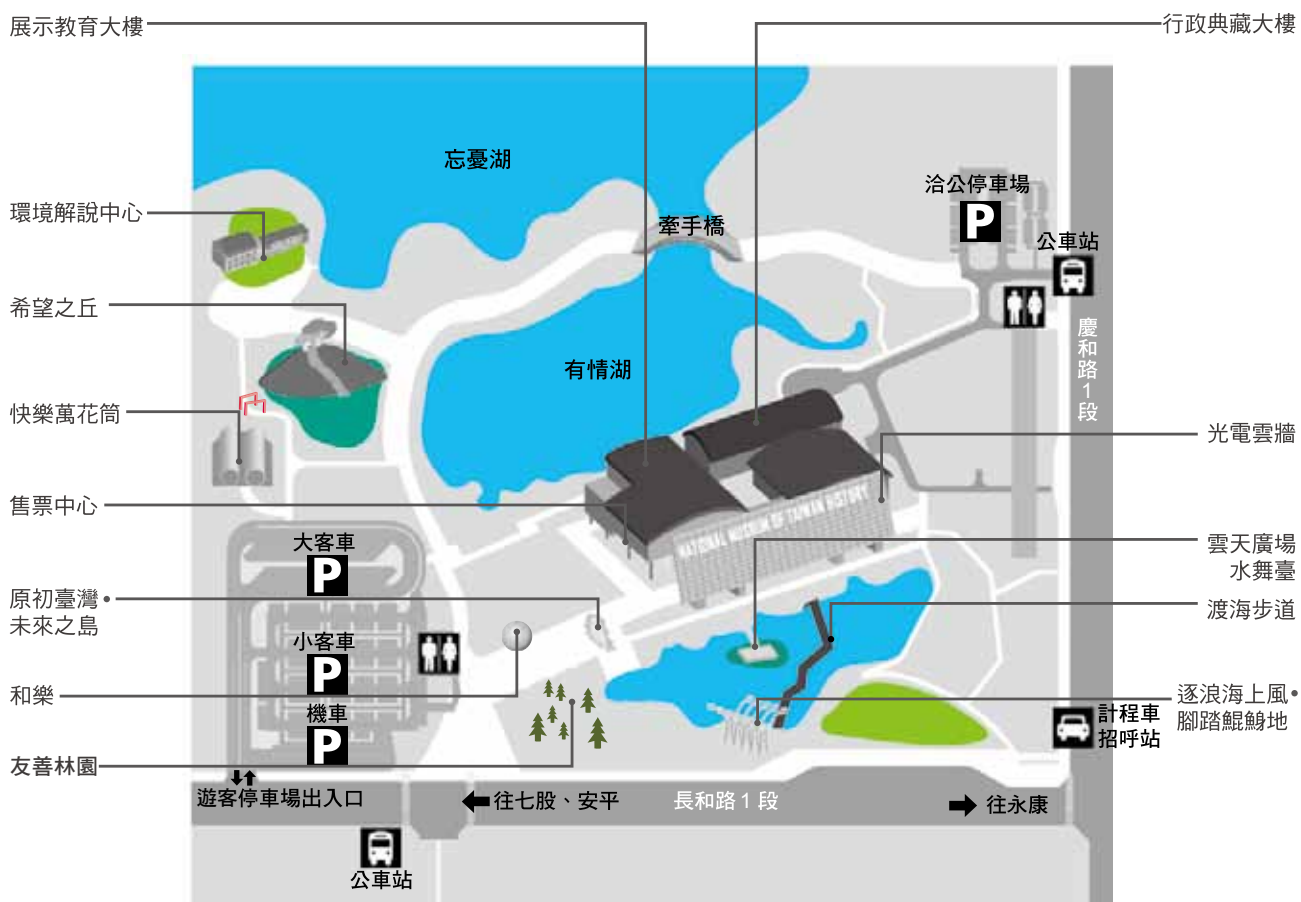
及會議室，4樓為辦公室、圖書室及會議室。展示教育大樓為民眾參觀之主要空間，共規劃為4層樓，總樓地板面積為6,093坪，主要包含兒童廳458坪、常設展區1,255坪（含圓形劇場66坪）、特展空間356坪、商店及輕食區51坪及其他3,973坪等，容留人數為5,051人；1樓設有圓形劇場、兒童廳、服務臺、博物館商店、學習中心、餐廳（輕食區），2樓為「斯土斯民：臺灣的故事」常設展、階梯教室及辦公室，4樓則為特展空間。環境解說中心為園區管理、環境解說導覽及生態環保教育等之據點，總樓地板面積為251.75坪。

三、臺灣歷史公園

臺史博20公頃的面積中，保留約14公頃的綠地發展臺灣歷史公園，以「友善自然」為核心，期望透過多元地貌及其相應生態體系的建構，發展成為高自然、低干擾、低維護方式之環境，涵養多樣物種，並推廣環境展示教育，使來館民眾在接受人文歷史知識饗宴的同時，也能體會臺灣多樣性的生態與鄉土之美，自在而悠閒地徜徉園區。

臺灣歷史公園四大主題發展定位為「知識臺灣」——以臺灣歷史為核心資源、「鄉土臺灣」——反映在地生活天性、「展演臺灣」——呈現多元族群文化，以及「自然臺灣」——再現多樣生態樣貌。

臺灣歷史公園設有環境解說中心、快樂萬花筒、光電雲牆、雲天廣場、公共藝術——和樂、原初臺灣·未來之島、逐浪海上風·腳踏鯤鯨地、以及友善林園、希望之丘、有情湖、忘憂湖、牽手橋、洽公及遊客停車場等，並以步道及自行車道串聯。



四、常設展

常設展廳跨越 1、2 及 4 樓，包括 1 樓圓形劇場及專為兒童設計之「發現臺灣」兒童廳、2 樓「斯土斯民：臺灣的故事」展廳及跨 2、4 樓之雙劇場，樓地板面積約 1,255 坪。

兒童廳位於展示教育大樓 1 樓，包含室內及戶外空間；以「發現臺灣」為主題，分為「時光之旅」、「自然臺灣」、「農村采風」、「遊戲童年」四大單元；以 4 至 9 歲小朋友為主要服務對象，提供多元主題活動，讓家長、教師與孩子一起從遊戲中學習。

主要的 2 樓展廳挑高 12.5 公尺，共包含八大主題區，採多元詮釋的歷史觀點，依年代順序講述臺灣歷史；展覽採用擬真的造景與人物模型、多媒體影片及文物展示等多樣化的展示手法，帶給觀眾一趟發現、驚奇、感動、希望的歷史之旅。



農村采風



自然臺灣



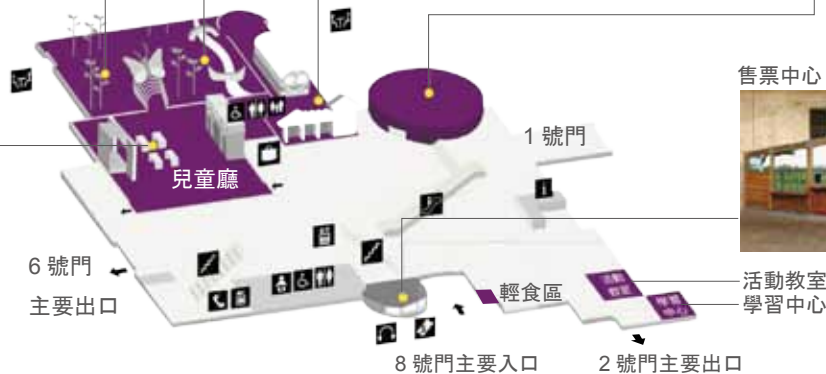
時光之旅



圓形劇場



遊戲童年



展示教育大樓 1 樓空間



G. 邁向多元民主社會



F. 鉅變與新秩序



E. 地域社會與多元文化



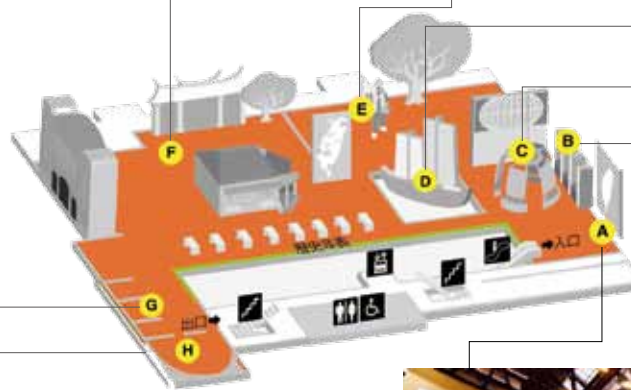
D. 唐山過臺灣



C. 異文化相遇



H. 展望新世紀
(雙劇場, 跨 2、4 樓)



A. 斯土斯民：臺灣的故事



B. 早期的居民

展示教育大樓 2 樓空間

肆、友善平權

一、國立臺灣歷史博物館友善平權政策

(一) 友善平權委員會：組成及任務

1. 委員會：館長（召集人）、副館長、秘書、各組室主管。
擬定本館友善平權政策，督導、審查相關計畫。
2. 工作小組：秘書（召集人）、各組室指派一名以上專責館員。
 - (1) 建立共識：宣達推廣友善平權理念。
 - (2) 整合計畫：溝通各組室，整合全館短期及長期友善平權相關計畫。
 - (3) 人員培訓：辦理相關人員專業研習。
 - (4) 成效檢視：定期檢討、檢視友善平權計畫執行成效。
 - (5) 專業諮詢：敦請身心障礙團體、弱勢社群，協助檢視現有計畫，提供未來規劃參考的專業建議。
 - (6) 意見蒐集：蒐集外部建議，處理違反友善平權之訴願案件。

(二) 基本理念：友善使用與社會平權

1. 友善使用：提供並鼓勵不同族群、職業、收入、能力、年齡、性別和性向的所有社群成員最廣泛、適當及友善使用博物館場所、收藏品、專業、設備以及服務，並努力消除因環境、生理、心理、智能與文化、認知及社會經濟所造成之障礙。
2. 社會平權：尊重包容多元社群，並於博物館所有展示中反映多元文化。促進館員、志工、既有及潛在觀眾及合作夥伴等，共同創造具包容性並啟發學習、創意和參與性的博物館。聯合合作機構和夥伴共創平權願景，戮力消除社會一切不公平和歧視，促進平權和諧社會。

(三) 行動方針：具體作為和目標

1. 營造友善環境：善用通用設計原則，營造適合所有人或多數人使用的環境。
 - (1) 安全無障礙的園區：戶外公園、館舍空間、相關硬體設備。
 - (2) 安全無障礙的展示場。
2. 推動知識平權
 - (1) 專業資訊共享：容易使用的研究、藏品、展示等相關成果。
 - (2) 轉化知識的橋樑：將專業研究成果轉化為出版、教育活動、展示等可供不同需求群體運用的成果。
 - (3) 建立友善使用平臺：容易使用的數位資源、網路介面。
3. 開展多元詮釋：讓各族群、各社會群體都有發聲的機會，每個觀眾都可以看見、聽見多元的聲音。
4. 創造平等參與：開發多元友善使用管道，讓各群體都有機會及意願參與博物館活動、運用博物館資源。
5. 提供友善服務
 - (1) 以歡喜心、同理心對待所有觀眾。
 - (2) 提供各群體所需的專業服務。
 - (3) 設置通暢的意見交流管道，接受所有對於友善平權的建議，並具體回應。

二、友善平權成果

(一) 友善平權委員會及工作小組

1. 2013 年 8 月 22 日成立友善平權委員會及工作小組。
2. 2014 年計召開 14 次工作小組會議、1 次委員會及工作小組聯席會議、9 場無障礙領域專家講論會，以及 6 單位館外參訪交流。
3. 2014 年擇定以視覺障礙者及阿茲海默症患者為目標對象，執行「啟明專案」、「口述影像導覽計畫」及「阿茲海默症專案計畫」，並訂為年度推動標竿計畫。

(二) 年度專案計畫成果

1. 啟明專案及口述影像導覽計畫

- (1) 2014 年 8 月 20 日以臺史博常設展主題導覽，搭配火車劇場及兒童廳手作活動，邀請財團法人伊甸社會福利基金會臺南市視障生活重建中心人員至館，計 43 人次（含工作人員）參加。
- (2) 針對視障觀眾完成常設展及園區口述影像導覽稿（含遊客參觀手冊、工作人員手冊）、簡易輔具，並提出對整體輔助設施之建議。未來將以通用設計之理念，擴展至部分認知障礙者及所有來館觀眾。
- (3) 辦理 6 場導覽培訓課程，從口述影像理念解析、示範至實地驗收導覽成效，強化導覽人員之專業能力。

日期	培訓課程
11.13	認識口述影像
11.18	由視覺無障礙博物館到全感官的文化體驗
12.09	臺史博的展示設計——口述影像導覽
12.12	臺史博的展示設計——口述影像導覽示範（邀請視障者協同到館）
12.14	臺史博的展示設計——口述影像導覽示範
12.16	驗收學習成效

2. 阿茲海默症專案計畫

- (1) 6 月起推動阿茲海默症專案計畫。於 8 月 23 日及 10 月 4 日與社團法人臺南市熱蘭遮失智症協會、成大醫院失智症中心合作，邀請失智症病友及照顧者至臺史博參觀，以導覽解說及開放式引導討論，透過展場多處懷舊場景觸發病人記憶，並搭配火車劇場及兒童廳手作活動，增加與照顧者間的共同美好回憶。
- (2) 兩日活動共計有 18 名病友、22 名照顧者參與。

(三) 五大行動方針成果

行動方針	具體計畫	成果
營造友善環境——善用通用設計原則，營造適合所有人或多數人使用的無障礙環境	友善基礎設施計畫	1. 展示教育大樓： <ul style="list-style-type: none"> ■ 全區階梯、坡道、座椅、廁所增設扶手。 ■ 連通走廊階梯改設斜坡。 ■ 樓梯增設黃色警示帶。 ■ 建築物支撐柱包覆防撞軟墊。 ■ 重要服務設施增設大圖示及 LED 指標。

行動方針	具體計畫	成果
		<ul style="list-style-type: none"> ■ 4 樓欄杆白膜膠合玻璃上方調整為透明。 ■ 緊急逃生無重力機械梯、展場至光電雲牆升降平臺完成設計。
		2. 行政典藏大樓： <ul style="list-style-type: none"> ■ 服務臺高度降低。 ■ 圖書室增設可調整角度閱覽桌。
		3. 臺灣歷史公園： <ul style="list-style-type: none"> ■ 大客車下車區人行道增設無障礙通道及復康巴士停等區。 ■ 路面及高差平整化。 ■ 快樂萬花筒休息區頂棚更新。 ■ 光電雲牆木棧道結構補強。 ■ 友善綠廊完成設計及發包。 ■ 園區重要設施完成無障礙改善設計。
	友善展覽設施計畫	1. 辦理常設展友善推廣計畫，調整展品高度、視角、標籤，增進身障者觀展體驗。 2. 改善兒童廳及常設展設施，符合身障者觀展需求。 3. 依通用設計於「百年生活記憶系列展覽：叫賣臺灣味」、「臺南進行曲：南瀛社會生活記憶特展」規劃點字、聲音展示，服務視障觀眾。 4. 依視障及肢障民眾需求調整各檔特展展櫃高度、圖文易讀性與可親性。 5. 調整常設展照明，減少陰影、反光及死角。
	友善自然及綠蔭營造計畫	1. 渡海步道入口處、遊客停車場等民眾停留點增植喬木遮蔭。 2. 留設滯洪池沿岸水生植物帶、增設 2 大 2 小草浮島等，營造及保留生物所需棲地。
推動知識平權——專業資訊共享、知識轉化及建立友善使用的數位與網路平臺	國際交流網絡計畫	1. 擴展多元知識交流，與日本國立歷史民俗博物館簽訂學術交流協定書，建立交流學習機制。 2. 推展友善平權經營理念與策略，舉辦兩岸博物館專業人員交流論壇。
	性別平權計畫	1. 彙編臺灣女人系列專書，預定 2015 年出版，增加性別能見度，以達性別平權。 2. 進行臺灣女人影音剪輯，預定 2015 年出版，推展大眾歷史。
	雲端平權計畫	1. 常設展學習資源平臺英文版上線，提升跨界服務。 2. 官網持續更新提供即時及正確訊息，並強化無障礙網頁功能，讓多種障別人士順利取得資訊。 3. 辦理官網改版規劃，新版官網預定 2015 年上線，提供多元服務。 4. 完成「看見臺灣歷史 國立臺灣歷史博物館典藏網」無障礙 AAA 建置，增加導入互動、文物捐贈通報、影音資料查詢及數位授權等多項功能。 5. 完成 2014 年藏品入庫前置、編目及高階數位化等作業，豐富典藏網資料。

行動方針	具體計畫	成果
開展多元詮釋 ——讓各族群、各社會群體都有發聲的機會，每個觀眾都可以看見、聽見多元的聲音	常民物件蒐藏、研究及展示計畫	<ol style="list-style-type: none"> 1. 取得蒐藏 2,095 件臺灣歷史與常民物件，呈現臺灣庶民生活之豐富性。 2. 運用藏品為基礎辦理 4 檔特展。 3. 彙集研究成果出版《流風餘韻：唱片流行歌曲開臺史》專書，擴充大眾文化資訊，增加非主流的文化議題，以達到文化平權。
	多元文化展覽計畫	<ol style="list-style-type: none"> 1. 關注新住民與多元文化議題，辦理「來自四方：近代臺灣移民的故事特展」及教育活動。 2. 辦理「心的歸屬 家的想望 新住民影展」，並邀請新住民講者舉辦講座。
	弱勢群體專書出版計畫	<ol style="list-style-type: none"> 1. 出版《擁抱歷史·攜手圓夢：圓夢計畫 2013 活動回顧》專輯，推廣特殊需求觀眾之服務。 2. 彙編圓夢計畫 2014 成果專輯，預定 2015 年出版。
創造平等參與 ——開發多元友善使用管道，讓各群體都有機會及意願參與博物館活動、運用博物館資源	多元學習及推廣計畫	<ol style="list-style-type: none"> 1. 辦理常設展戲劇導覽計畫，提供互動式多元觀展體驗。 2. 辦理教具箱計畫： <ul style="list-style-type: none"> ■ 規劃可觸摸物件與體驗式教案，滿足觀眾多元學習需求。 ■ 辦理「臺灣歷史戲遊趣：臺史博與戲劇特展」現場展演與迷你劇場活動，提供體驗式學習經驗。 ■ 辦理工作坊、到校教學、外借服務，與無法到館觀眾共享博物館學習資源。
	弱勢群體推廣計畫	<ol style="list-style-type: none"> 1. 舉辦 2013 年圓夢計畫感恩發表會，擴展潛在對象合作及參與計畫。 2. 與非營利團體合作辦理圓夢計畫活動，結合社會資源，共同服務弱勢群體。 3. 協助不同弱勢群體入館參觀學習，落實友善平權之目標。
	語言及障別平權計畫	<ol style="list-style-type: none"> 1. 於常設展重點影片增加中、英文字幕或旁白，增益聽障及外籍觀眾參觀體驗。 2. 配合「來自四方：近代臺灣移民的故事特展」印製越南文摺頁。 3. 重新規劃圓形劇場影片，預定 2015 年上線，符合視障及聽障觀眾之需求。
提供友善服務 ——以歡喜心、同理心對待所有觀眾，提供各群體所需的專業服務，設置通暢的意見交流與回應管道	友善社區計畫	<ol style="list-style-type: none"> 1. 「友善 518：打開博物館百寶箱」邀請鄰近國中小學生蒞館表演，提供展演機會。 2. 提供鄰近社區入館參觀服務，促進良好社區關係。 3. 提供臺南市民申辦會員卡優惠，嘉惠服務地方居民，促進鄰好關係。
	專業人員培訓計畫	<ol style="list-style-type: none"> 1. 針對不同障別，辦理專業人員（館員及志工）服務培訓，儲備服務特殊需求團體之專業能力。 2. 8 月 21 日邀請多元障別人士至館提供各項軟、硬體改善意見，並於 12 月 19 日回應改善情形，致力營造無障礙環境。
	民眾意見回應計畫	<ol style="list-style-type: none"> 1. 民眾建議（含館長信箱、臉書留言、觀眾建議表、電話、口頭或書面反映等）事項，於 3 日內回復處理情形。 2. 針對民眾所提意見進行評估並具體研議改善，致力提升服務品質。

伍、研究

一、概要

2014 年，海外臺灣史料的調查與編譯出版計畫，可以《福爾摩沙島的過去與現在》一書為代表，相關計畫也同時針對 20 世紀初期之前，由法文、德文與西班牙文撰寫之臺灣通史性著作，進行編譯出版規劃，期透過多元觀點理解臺灣歷史，其他史料調查則旁及日本、美國、法國與西班牙等國所藏之臺灣資料。透過此項計畫的執行，企圖架構出廣泛關心海外臺灣資料的學術網絡，拓展臺史博資料的收藏取向，並推動國際學術界對臺灣的關注。其次，公眾歷史的研究與推廣方面，則持續推動臺灣歷史地圖繪製計畫，並著力於開發聲音史料與臺灣女性史的研究與推廣。

關於學術研討與交流等事務的開展，主要透過研究專刊及《歷史臺灣：國立臺灣歷史博物館館刊》（半年刊）的出版，並藉由學術研討會、工作坊與講論會之舉辦，開啟對特定學術議題的討論。2014 年的學術研討主題，涉及歷史地理、大眾史學、物質文化史、府城歷史、臺灣史研究回顧，甚至數位教材與學習等面向的研討，另也推動國際學術交流活動，包括與日本國立歷史民俗博物館訂定為期 6 年的合作交流協定，並結合該館與日本國立民族學博物館共同辦理「2014 走入歷史田野工作坊——博物館、歷史物件與記憶」工作坊。

而臺史博圖書室之收藏，亦已成為臺灣南部研究臺灣歷史的重要資源中心，2014 年並獲得美國歐獻文教授（Harold M. Otness）夫婦捐贈 18 至 21 世紀出版之西文臺灣研究著作將近六百冊。相關研究與學習資源的運用，則藉由數位內容乃至雲端平臺（中、英文版），架構出廣泛的流通途徑，除了將臺史博常設展內容，發展為學習資源平臺，以強化博物館教育推廣的功能，也持續將臺灣史料集成、軍機處錄副奏摺目錄、臺南新報、日記資料等素材，透過研究資源管理系統，將資源統整並建置前臺以利推廣。

二、研究合作協議

期程	協議名稱	合作機構	簡介
2011.11- 2015.11	國立臺灣歷史博物館與國立大學法人東京外國語大學亞洲・非洲語言文化研究所臺灣資料利用與共同研究合議書	國立大學法人東京外國語大學亞洲・非洲語言文化研究所	授權臺史博使用該所「小川尚義、淺井惠倫臺灣資料庫」，該資料庫內容主要為日本時代臺灣語言學調查影音資料。
2013.08- 2015.08	共同建置「音聲出版品資料庫」初期合作協議	國立成功大學文學院	初期就「流行歌」等音聲出版史上具有重要意義之唱片圓標、音軌錄音資料等進行數位化合作工作，未來將進一步推動其他具音聲儲存性質資料之合作。
2014.07- 2020.07	國立臺灣歷史博物館與國立歷史民俗博物館學術交流協定書	日本國立歷史民俗博物館	就雙方出版品及學術資訊之交換、研究人員之交流、研討會、研究計畫、展示等，進行合作及交流。

三、委辦案件及研究計畫

執行期程	計畫名稱	辦理單位	主持人/ 協同主持人	簡介
2013.04- 2014.04	美國國家檔案館 館藏臺灣二戰相 關及美援時期產 業相關紙本類資 料調查研究計畫	財團法人成大研 究發展基金會	國立成功大學歷史 學系教授蕭瓊瑞	美國國家檔案館藏有大量臺灣二戰相關及 美援時期產業相關紙本資料，本計畫針對 重要紙本資料掃描或翻拍，並進行相關書 目資料建置及重要資料解題，作為後續發 展大眾使用資料庫之基礎。
2013.04- 2014.09	102-103 年常設 展教育推廣計畫	國立臺南大學戲 劇創作與應用學 系	國立臺南大學戲劇 創作與應用學系教 授林玫君、助理教 授許瑞芳	以「斯土斯民：臺灣的故事」常設展展示 內容為主體，發展戲劇導覽腳本及演出， 並透過博物館教具箱的教案開發、試驗及 工作坊的舉辦，達到博物館教育賦權增能 群眾的目的。
2013.04- 2015.08	臺灣歷史地圖繪 製與合作出版計 畫	智慧藏學習科技 股份有限公司	—	結合館藏地圖文物、地理技術與歷史學界， 製作涵蓋整體臺灣史的歷史地圖資料，出 版具通史性質的臺灣歷史地圖集，呈現臺 灣重要歷史事件與政治社會文化變遷。相 關圖資資料並可擴充臺史博 GIS 地理資訊 系統，發揮展示教育的功能。
2013.09- 2014.03	「島嶼・地動・ 重生：921 地震 十五周年」特展 展示研究規劃	采薈軒文創美學 有限公司	陳國偉、張維修、 林秀姿	屬「島嶼・地動・重生：921 地震十五周 年特展」之展覽前置規劃作業。透過展示 資料之前置蒐羅、調查、研究整理及展示 架構、內容、素材規劃等工作，重新回顧 及呈現 921 地震此一重大社會災難議題及 其後續 15 年的發展和影響，進而藉由展示 深刻地審視自身與臺灣土地的關係。
2013.12- 2014.08	西班牙主題展覽 拍攝計畫	見証傳播事業有 限公司	—	以館藏西班牙海外史料研究為基礎，製作 與西班牙道明會、傳教士及移民在臺灣等 相關主題之影片，發展後續展覽。
2014.01- 2014.07	103 年館藏傳統 建築類文物委託 編目研究計畫	平英堂有限公司	—	針對館藏傳統建築之構件以及伐木用、農 用等鐵件工具進行藏品編目，計 600 筆。
2014.02- 2014.12	103 年館藏 16-19 世紀地圖委託編 目研究計畫	黃清琦	—	針對館藏 16 至 19 世紀單幅地圖、地圖集、 日本時代至戰後之地圖集、地理教科書等 地理相關文獻，以及國立臺灣師範大學地 理系退休教授吳信政捐贈之地圖集製版網 版等，進行藏品編目，計 1,500 筆。

執行期程	計畫名稱	辦理單位	主持人/ 協同主持人	簡介
2014.03- 2016.12	2014-2016 年度館藏軍機處錄副奏摺著錄編校計畫	崑山科技大學	崑山科技大學通識教育中心副教授張麗芬、南榮科技大學觀光系助理教授劉淑玲	清代檔案的正本，由於年代久遠及流散遷播，不少毀損或遺失，即使現存數量龐大的硃批奏摺亦不齊全，而清代的副本和匯抄存查制度，反而更有系統和脈絡。本計畫針對錄副奏摺進行微捲資料轉檔、檔件輯錄、目錄著錄、比對編校，整理建置成研究資料庫。
2014.04- 2015.01	臺灣音聲一百年網站建置計畫	奇豐資訊科技有限公司	—	為持續展現音聲史料徵集成果，並建立相關研究資料庫之基礎，規劃建置臺灣音聲一百年網站，提供社會大眾獲取臺灣歷史研究之經驗與研究成果，並透過經營以及內容持續擴充的機制，推廣歷史研究與教育學習。
2014.04- 2015.11	103 至 104 年清代至日治時期相關歷史文物與古文書資料建檔與整理計畫	社團法人台灣歷史學會	國立臺北大學古典文獻與民俗藝術研究所兼任教授張勝彥	為使各界捐贈與臺史博購藏的文物可快速並完整地提供民眾檢索、查詢與研究使用，以分年的方式進行基本資料建檔與整理，包括拍照、檢視文物題名、分類、尺寸丈量、文物描述等，作為後續作業的準備。
2014.04- 2016.07	《福爾摩沙詳盡的地理與歷史》編譯出版計畫	前衛出版社	國立清華大學歷史研究所助理教授李毓中	館藏西班牙籍道明會白若瑟神父（P. José María Álvarez）1930 年所寫的《Formosa geográfica e históricamente considerada》（福爾摩沙詳盡的地理與歷史）一書，為世界第一部以臺灣為主題的西班牙語系研究專著，為推動臺灣史學術研究，並增進社會大眾對臺灣史之瞭解，辦理翻譯出版工作。
2014.04- 2016.11	《福爾摩沙之歷史與地誌》編譯研究計畫	台灣二十一世紀文化協會	中央研究院歷史語言研究所副研究員戴麗娟、國史館助修郭維雄	針對 Camille Imbault-Huart(1857 至 1897 年) 編著之法文專著《L'île Formose: histoire et description》（福爾摩沙：歷史與地誌）進行編譯研究，期加入新語系的觀點，組建法文臺灣研究資料的完整書誌脈絡。
2014.06- 2016.06	19 世紀末德文臺灣史料編譯計畫	財團法人自由思想學術基金會	國立政治大學歐洲語文學系副教授姚紹基	針對 19 世紀末二位德國學者：Ludwig Riess 1895 年所寫《Geschichte der Insel Formosa》（福爾摩沙島史）及 Albrecht Wirth 1898 年所寫《Geschichte Formosa's bis Anfang》（到 1898 年初的福爾摩沙史）二書進行翻譯及註解。此二書顯現了 19 世紀末歐洲對臺灣認識與研究的初期成果，也是現今臺灣史研究發展的多重知識系譜及不可或缺的引文來源之一。

執行期程	計畫名稱	辦理單位	主持人/ 協同主持人	簡介
2014.06- 2016.12	2014-2016 年度館藏古書契整理計畫	國立高雄師範大學	國立高雄師範大學台灣歷史文化及語言研究所助理教授吳玲青、國立成功大學歷史學系副教授高淑媛	針對被史學界廣泛運用的土地拓墾、族群關係、社會生活等面向的古書契進行史料整理研究，使這些僅具私法性質的民間文獻鞏固其歷史真確性，並進而轉化成有證據效力的史料，也期望讓歷史學者與社會大眾能獲得更多關於清領臺灣的資訊，以及土地開發、經濟交易等活動的具體樣貌。
2014.07- 2015.07	美國國家檔案館館藏臺灣接收前後相關紙本類資料調查蒐集計畫	臺南市水交社文化學會	國立成功大學歷史學研究所博士候選人杜正宇	美國國家檔案館館藏豐富的臺灣資料，本計畫針對美國戰略情報局（OSS，美國中情局前身）所藏 1942 至 1946 年間臺灣接收前後相關珍貴檔案進行調查及蒐集，藉由此類紙本類檔案之取得，完成基本之解題目錄製作，並充實臺史博海外史料典藏。
2014.07- 2016.07	美國國家檔案館館藏英文臺灣資料編譯計畫	臺南市水交社文化學會	空軍航空技術學院通識中心副教授金智	美國國家檔案館館藏豐富的臺灣資料，本計畫針對尚未對臺灣大眾公開之珍貴史料進行選要及編譯，擴展大眾對此一時期珍貴檔案之瞭解。
2014.08- 2015.04	巴克禮小傳編譯出版計畫	精點印前科技股份有限公司	林隆平	針對 1936 年萬榮華牧師描述巴克禮牧師的《BARCLAY OF FORMOSA》（巴克禮小傳）進行編譯出版，藉由推廣大眾閱讀臺灣原典史著之初衷，豐富史料，也使臺史博在完善研究知識詮釋體系中，為臺灣史研究加入新的元素。
2014.10- 2014.12	臺灣電視廣告音聲史料資料建置計畫	財團法人吳三連台灣史料基金會	國立臺北大學歷史學系教授張勝彥	針對 1960 至 1980 年代臺灣電視廣告，以鳴岐錄音室所藏文獻資料及錄音膠卷進行資料建置工作，並獲取部分音訊，保存大眾聲音記憶資料，作為後續研究與進一步合作之基礎。
2014.11- 2015.11	現存臺灣新民報復刻出版計畫	普羅文化股份有限公司	陳曉怡	《臺灣新民報》為「臺灣人唯一之言論機關」及「臺灣人之喉舌」的臺灣人立場，並揉有與日本殖民統治相抗衡的意味。透過尋找、整理編輯現存日刊《臺灣新民報》，期明白當時臺灣人辦報能力，瞭解於日本帝國主義箝制下媒體經營成為臺灣人樹立自尊的一種方式，也進而藉此史料之重現，理解殖民統治下臺灣人精神艱困的種種景況。

四、研究活動

(一) 研討會

日期	活動名稱	地點	辦理單位	參加人數
05.17	2014 文化與區域研究學術研討會：臺南人文與環境	國立臺南大學	主辦：國立臺南大學文化與自然資源學系 協辦：臺北市臺南市同鄉會 贊助：臺南市政府觀光旅遊局、國立臺灣歷史博物館	100
07.03-07.04	103 年博物館與臺灣史論文發表會	臺史博	主辦：國立臺灣歷史博物館	61
07.14-07.17	大航海時代的臺灣與東亞國際學術研討會	中央研究院	主辦：國立清華大學人文社會研究中心、國立臺灣歷史博物館、中央研究院臺灣史研究所、財團法人曹永和文教基金會、西班牙塞維亞大學美洲史研究所	150
07.29	藏品及數位內容權利盤點研習	臺史博	主辦：國立臺灣科技大學、國立臺灣歷史博物館	43
08.02	大眾史學與博物館論壇	臺史博	主辦：國立臺灣歷史博物館	30
08.28-08.29	第 8 屆臺灣總督府學術研討會	國史館臺灣文獻館	主辦：國史館臺灣文獻館、國立臺灣歷史博物館	150
09.04-09.06	大航海時代的 VOC 東亞貿易網絡——臺灣荷蘭商館國際工作坊暨研討會	文化部文化資產局文化資產保存研究中心	主辦：台江國家公園管理處 協辦：國立臺灣歷史博物館	180
10.04	第二屆歷史與文物學術研討會——博物館物件、區辨與聯結	逢甲大學	主辦：逢甲大學歷史與文物研究所、逢甲大學亞太博物館學與文化研究中心 合辦：文化部文化資產局、國立臺灣歷史博物館、國史館臺灣文獻館、財團法人臺中市萬和宮	100
10.18-10.19	第四屆南瀛研究國際學術研討會——南瀛的社會與生活	臺史博	主辦：南瀛國際人文社會科學研究中心、臺南市政府文化局 合辦：國立臺灣歷史博物館、國立成功大學歷史學系	200

日期	活動名稱	地點	辦理單位	參加人數
10.18-10.19	第五屆白沙歷史地理國際學術研討會——多元視野下的歷史地理學	國立彰化師範大學	主辦：國立彰化師範大學歷史學研究所、國立臺灣歷史博物館	100
11.14-11.15	繁花似錦：文明交會、人群匯流與個人境遇國際學術研討會	國立成功大學	主辦：國立成功大學歷史學系 合辦：科技部、國立臺灣歷史博物館	197
11.21	藏品及數位內容權利盤點第2次研習	臺史博	主辦：國立臺灣科技大學、國立臺灣歷史博物館	19
12.05-12.06	2012-2013 臺灣史研究的回顧與展望學術研討會	國立臺灣師範大學	主辦：國立臺灣師範大學臺灣史研究所、中央研究院臺灣史研究所、國立政治大學臺灣史研究所、國立臺灣歷史博物館	160
12.08-12.13	兩岸博物館專業人員交流論壇	臺史博	主辦：國立臺灣歷史博物館	40

（二）工作坊

日期	活動名稱	地點	辦理單位	參加人數
04.18-04.20	103 年數位教材製作與推廣工作坊	臺史博	主辦：國立臺灣歷史博物館、國立臺南大學文化與自然資源學系、國立勤益科技大學人文創意學院	74
07.07-07.12	2014 走入歷史田野工作坊——博物館、歷史物件與記憶	臺史博、臺南市區田野現場	主辦：國立臺灣歷史博物館、日本國立歷史民俗博物館、日本國立民族學博物館、國立臺北藝術大學博物館與文化資產研究中心、逢甲大學亞太博物館學與文化研究中心	72

五、研究成果

（一）專著出版

黃裕元，2014。流風餘韻：唱片流行歌曲開臺史。臺南：國立臺灣歷史博物館。

(二) 期刊文章 (含論文集、專書論文)

- 石文誠，2014。略論十九世紀末西方畫刊裡的臺灣原住民圖像。故宮文物月刊，370：44-49。臺北：國立故宮博物院。
- 周宜穎，2014。博物館如何展示棒球歷史？以日本野球殿堂博物館、甲子園歷史館及國立臺灣歷史博物館為例。歷史臺灣，8：83-110。臺南：國立臺灣歷史博物館。
- 周宜穎，2014。歷史博物館的戲劇與角色扮演：以國立臺灣歷史博物館互動式戲劇教育活動為例。想的與跳的：博物館中的教與學及其超越，博物館研究專刊，5：189-214。臺北：國立臺灣博物館。
- 林佳逸，2014。家庭觀眾參訪博物館研究分析。歷史臺灣，8：135-150。臺南：國立臺灣歷史博物館。
- 林潔琪，2014。博物館會員制度設計初探——以國立臺灣歷史博物館為例。歷史臺灣，7：123-146。臺南：國立臺灣歷史博物館。
- 許美雲，2014。國立臺灣歷史博物館庫房文物之防震保護設計策略。科技學刊，23(1)：41-51。雲林：國立雲林科技大學。
- 許美雲，2014。宗教藝術文物在歷史類博物館之蒐藏意義、展示再現與回歸崇拜。傳藝雙月刊，115：68-81。宜蘭：國立傳統藝術中心。
- 陳怡宏，2014。國立臺灣歷史博物館所藏日記簡介。歷史臺灣，8：167-176。臺南：國立臺灣歷史博物館。
- 陳涵郁，2014。博物館書寫的大眾史——試論《臺灣女子·非常好》特展。歷史臺灣，8：111-134。臺南：國立臺灣歷史博物館。
- 陳靜寬，2014。日治以後臺灣陶瓷碗盤紋飾變遷初探。近代物質文化研究：第一屆歷史與文物學術研討會論文集：1-36。臺中：逢甲大學。
- 趙小青，2014。化語為境：博物館展示中故事造境探析。臺灣博物，121：92-103。臺北：國立臺灣博物館。
- 謝仕淵，2014。「今後凡有勤務者須帶徽章」——1905年「保正甲長徽章」之研究。歷史臺灣，7：51-72。臺南：國立臺灣歷史博物館。
- 謝仕淵，2014。日治時期「體協」臺南支部與地方體育事務的開展。臺南文獻，5：186-205。臺南：臺南市政府文化局。
- 魏雅蘋，2014。文化創意產業如何成為博物館教育推廣的延伸工具。歷史臺灣，7：105-122。臺南：國立臺灣歷史博物館。

(三) 會議論文

- 王旻臻，2014/07/03。一個友善博物館的想像——以妥瑞症為例。103年博物館與臺灣史論文發表會，國立臺灣歷史博物館。臺南：國立臺灣歷史博物館。
- 石文誠，2014/10/18。清代方志中臺灣府城地圖的探討。第五屆白沙歷史地理國際學術研討會——多元視野下的歷史地理學，國立彰化師範大學歷史研究所、國立臺灣歷史博物館。彰化：國立彰化師範大學。
- 李昀穎，2014/07/03。特展推廣活動營造大眾對話成果分析——以「棒球與我」照片徵集上傳臉書活動為例。103年博物館與臺灣史論文發表會，國立臺灣歷史博物館。臺南：國立臺灣歷史博物館。
- 周宜穎，2014/07/04。博物館如何展示棒球歷史？以4個棒球展為例。103年博物館與臺灣史論文發表會，國立臺灣歷史博物館。臺南：國立臺灣歷史博物館。

- 周哲宇，2014/07/04。博物館建置行動擴增實境系統使用性評估及遊客體驗價值之研究。103 年博物館與臺灣史論文發表會，國立臺灣歷史博物館。臺南：國立臺灣歷史博物館。
- 林佳逸，2014/07/03。博物館志工擔任教育推廣學藝員之探討——以國立臺灣歷史博物館為例。103 年博物館與臺灣史論文發表會，國立臺灣歷史博物館。臺南：國立臺灣歷史博物館。
- 林佳蓉，2014/07/03。臺史博數位資源長期保存策略。103 年博物館與臺灣史論文發表會，國立臺灣歷史博物館。臺南：國立臺灣歷史博物館。
- 林佳誼，2014/06/20。為特殊需求學童規劃博物館導覽。二十一世紀博物館與教育：全球與地方議題研討會，國立臺灣師範大學美術系、英國倫敦教育學院 IOE。臺北：國立臺灣師範大學。
- 許美雲，2014/04/18。從典藏人力結構與制度談臺史博文典系統的規劃設計。數位時代：博物館藏品管理與應用工作坊。臺北：國立故宮博物院。
- 許美雲，2014/09/30。從蒐藏屬性與典藏資源探討修護管理策略：以國立臺灣歷史博物館為例。物華再現：第一屆博物館保存修護工作坊。臺北：國立故宮博物院。
- 張淑卿，2014/07/04。淺析日本時代風景畫明信片：以國立臺灣歷史博物館館藏明信片為例。103 年博物館與臺灣史論文發表會，國立臺灣歷史博物館。臺南：國立臺灣歷史博物館。
- 張瀛之，2014/07/04。展示評量研究初探：以臺史博「水火交·天人會：臺灣王爺信仰特展」為例。103 年博物館與臺灣史論文發表會，國立臺灣歷史博物館。臺南：國立臺灣歷史博物館。
- 陳怡宏，2014/07/03。官逼民反的另一詮釋——朱一貴事件的社會起源初探（1652-1721）。103 年博物館與臺灣史論文發表會，國立臺灣歷史博物館。臺南：國立臺灣歷史博物館。
- 陳怡宏，2014/11/20。高雄州下街庄外圍團體職員的戰時生活：以陸季盈日記中的家計資料為例。日記與臺灣史研究學術研討會，中央研究院臺灣史研究所、高雄市立歷史博物館、高雄醫學大學。高雄：高雄市立歷史博物館。
- 陳明祥，2014/07/04。博物館展示照明影響因素討論及臺史博調整建議。103 年博物館與臺灣史論文發表會，國立臺灣歷史博物館。臺南：國立臺灣歷史博物館。
- 陳涵郁，2014/07/03。我們如何看待過去？集體記憶研究的回顧與當代啟示。103 年博物館與臺灣史論文發表會，國立臺灣歷史博物館。臺南：國立臺灣歷史博物館。
- 陳靜寬，2014/10/04。日治以來臺灣陶瓷碗盤鳥型紋飾之研究。第二屆歷史與文物學術研討會——博物館物件、區辨與聯結，逢甲大學歷史與文物研究所、逢甲大學亞太博物館學與文化研究中心。臺中：逢甲大學。
- 黃茂榮，2014/07/04。個人資料保護法影響博物館藏品應用之初探——以國立臺灣歷史博物館藏品為例。103 年博物館與臺灣史論文發表會，國立臺灣歷史博物館。臺南：國立臺灣歷史博物館。
- 黃凱祥，2014/07/03。博物館入口網站內容分析研究。103 年博物館與臺灣史論文發表會，國立臺灣歷史博物館。臺南：國立臺灣歷史博物館。
- 黃裕元，2014/10/18。從唱片史料探索寶島歌王文夏的巨星十年（1957-1967）。第四屆南瀛研究國際學術研討會——南瀛的社會與生活，南瀛國際人文社會科學研究中心、臺南市政府文化局、國立成功大學歷史學系、國立臺灣歷史博物館。臺南：國立臺灣歷史博物館。
- 黃裕元，2014/10/25。誰在這邊唱別人的歌？從日曲臺唱看臺灣近代社會的語言與世代變遷（1930-1970）。第十屆台灣語言及其教學國際學術研討會，國立成功大學台灣文學系、台灣語文學會。臺南：國立成功大學。
- 黃瀨慧，2014/07/04。臺灣童帽造型與紋飾淺析——以國立臺灣歷史博物館為例。103 年博物館與臺灣史論文發表會，國立臺灣歷史博物館。臺南：國立臺灣歷史博物館。

- 曾婉琳，2014/07/04。看見平埔特展之當代意義。103 年博物館與臺灣史論文發表會，國立臺灣歷史博物館。臺南：國立臺灣歷史博物館。
- 葉前錦，2014/07/03。從高齡化社會趨勢探究博物館的高齡觀眾開發。103 年博物館與臺灣史論文發表會，國立臺灣歷史博物館。臺南：國立臺灣歷史博物館。
- 蔡明峰，2014/07/03。讓行無礙——以通用設計原則初探國立臺灣歷史博物館戶外公園環境之視障引導規劃。103 年博物館與臺灣史論文發表會，國立臺灣歷史博物館。臺南：國立臺灣歷史博物館。
- 劉維瑛，2014/11/14。風水、知識與地方日常實踐——以解讀臺史博館藏三芝地方風水師手稿為例。繁花似錦：文明交會、人群匯流與個人境遇國際學術研討會，國立成功大學歷史學系、國立臺灣歷史博物館。臺南：國立成功大學。
- 謝仕淵，2014/10/04。石暘睢文史調查事業之初探：兼論戰後初期的臺灣博物館。第二屆歷史與文物學術研討會——博物館物件、區辨與聯結，逢甲大學歷史與文物研究所、逢甲大學亞太博物館學與文化研究中心。臺中：逢甲大學。
- 羅欣怡，2014/05/03。博物館與社會平權——國立臺灣歷史博物館平權政策及社會資源導入之實踐。國際博物館管理委員會暨國際人權博物館聯盟：2014 臺北年會，國際博物館管理委員會、國際人權博物館聯盟、中華民國博物館學會。臺北：台灣創價學會、國立臺灣博物館、國立歷史博物館、二二八國家紀念館。

(四) 研究報告

- 謝仕淵，2014-2015。臺灣棒球老照片調查蒐藏與研究詮釋計畫，遠雄巨蛋臺灣棒球博物館委託。

六、2014 年《歷史臺灣》專文列表

(一) 第 7 期

類別	論文名稱	作者
專題論文	「條約港制度」下南臺灣與廈門的商品貿易與白銀流動（1683 到 1895 年）	陳計堯
專題論文	清代臺灣漢人商品生產與原住民工藝關係初探——以蓆與布為例	高淑媛
專題論文	「今後凡有勤務者須帶徽章」——1905 年「保正甲長徽章」之研究	謝仕淵
一般論文	1950、60 年代兒童刊物中的理想兒童特質——以國立臺灣歷史博物館館藏《小學生雜誌》為中心	陳文立
一般論文	文化創意產業如何成為博物館教育推廣的延伸工具	魏雅蘋
一般論文	博物館會員制度設計初探——以國立臺灣歷史博物館為例	林潔琪
文物史料譯介	穿著宣傳——日本人的戰爭宣傳手法	陳國棟
文物史料譯介	歷史上的揆一王們：一封家書的另註	揆一原著 陳瑤真翻譯 翁佳音導讀
書評	「國球」誕生前記：日治時期臺灣棒球史	翁稷安
書評	流風餘韻：唱片流行歌曲開臺史	陳峙維
論壇	海外史料蒐集經驗談——以美國國家檔案館館藏之近代臺灣相關檔案為主	杜正宇

(二) 第 8 期

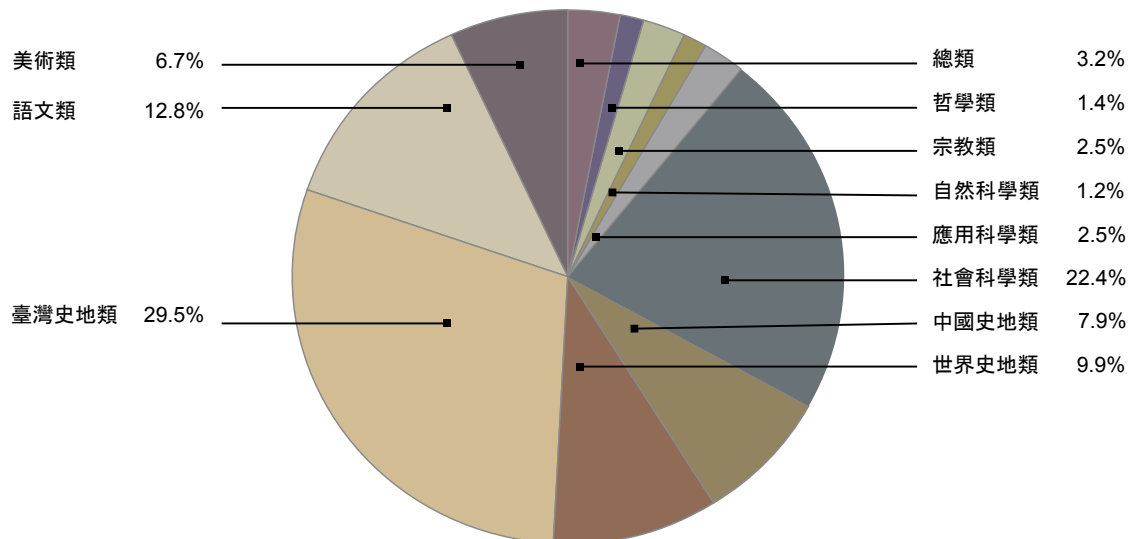
類別	論文名稱	作者
專題論文	日治時期臺灣的日記本——以《臺灣日日新報》的記事為例	吳玲青
專題論文	「大眾傷痕」的「實」與「幻」——探索「1950 年代白色恐怖『見證』」的版本歧異	林傳凱
專題論文	博物館如何展示棒球歷史？以日本野球殿堂博物館、甲子園歷史館及國立臺灣歷史博物館為例	周宜穎
專題論文	博物館書寫的大眾史——試論《臺灣女子·非常好》特展	陳涵郁
一般論文	家庭觀眾參訪博物館研究分析	林佳逸
名著譯介	每個人都是他自己的史家	卡爾·貝克原著 張隆志解題 黃煜文翻譯
文物史料譯介	國立臺灣歷史博物館所藏日記簡介	陳怡宏
書評	從省城到臺中市——一個城市的興起與發展（1895-1945）	孟祥瀚
論壇	當歷史成為商品：近來英國大眾接觸歷史的幾種管道——從 Consuming History 談起	蔣竹山
論壇	「大眾史學與博物館座談會」觀察紀錄	陳澄州記錄整理

七、圖書資源

(一) 館藏資料類型

資料類型	2014 年入藏	歷年累計
圖書（含參考書及學位論文）	2,401 件	46,827 件
期刊	382 冊	368 種，12,038 冊
視聽資料	0 件	1,487 件
地圖	0 幅	2,622 幅
善書	0 件	30,002 件
微縮資料	0 捲	1,066 捲
電子資料庫	0 種	27 種

(二) 館藏資料分類



八、網站資源瀏覽使用人次

月份	官網	館藏圖書系統	看見臺灣歷史典藏網	臉書		
				貼文數	觸及人數	粉絲團累計人數
1	25,238	971	443	14	51,471	28,679
2	30,057	969	219	11	75,534	29,016
3	27,536	1,868	289	9	50,978	29,644
4	28,572	599	233	13	61,161	30,750
5	31,695	371	199	18	57,290	31,831
6	29,979	487	193	13	58,521	33,295
7	38,321	1,201	191	13	68,988	34,974
8	38,319	1,202	213	14	69,203	36,370
9	29,133	923	178	13	46,093	37,603
10	46,391	2,140	147	17	85,410	38,663
11	38,200	2,745	178	14	60,354	39,247
12	31,260	1,063	157	15	52,731	39,689

註：1. 臉書觸及人數含粉絲留言、打卡、按讚、分享等總人次。

2. 文物典藏管理資訊系統民眾網頁自 6 月 3 日改版為「看見臺灣歷史 國立臺灣歷史博物館典藏網」。

陸、典藏

一、概要

蒐藏保存與應用共享，為臺史博典藏工作的核心目標，並透過蒐藏評估與審議、取得入藏與登記、捐贈管理、入庫前置作業、藏品編目、保存維護、緊急修護、庫房環境與安全控制、高階數位化、典藏管理資訊化、取用與借展流通、數位內容授權服務等計畫達成。

上述計畫成果，除了依據臺史博典藏制度與各項作業要點規定之典藏環境安全控制與維護、典藏設備維護、文物典藏管理系統之擴充與維護、藏品定期與應用前檢視登錄、保護措施製作等例行性工作進行外，可量化者，尚包含完成臺灣歷史文物之評估審議 62 案計 2,158 件、2,095 件入藏、7,617 件取號、6,000 筆藏品入庫前置保存維護作業、3,290 筆藏品編目研究、755 件藏品加固維護與修護、661 件藏品借展、7,458 件藏品取用研究、784 件藏品共 8,068 張高階數位化資料、2 萬 5,014 筆資料權利盤點、297 案共 6 萬 2,661 筆藏品圖像授權服務，以及典藏專業交流 22 案計 239 人次等工作成果。

截至 2014 年止，臺史博共蒐藏保存 8 萬 7,328 件藏品，透過「看見臺灣歷史 國立臺灣歷史博物館典藏網」主題網站等方式，公開分享藏品內容，作為推廣臺灣歷史物質文化的基礎。

二、文物評估審議

2014 年計召開 5 次蒐藏審議小組會議，其中包括 4 次常務會議與 1 次臨時會議，除完成例行性文物評估案入藏與否與分級審查外，亦針對回溯編目作業進行藏品分級調整審議。2014 年共計評估 62 案計 2,158 件文物，其中，審議通過入藏為 49 案計 2,095 件，不入藏但取得為業務用品計 0 件，不入藏未取得為 13 案計 63 件。

會期	文物評估		審議結果		
	案件數（案）	物件數（件）	入藏為藏品（件）	不入藏但取得為業務用品（件）	不入藏未取得（件）
第 1 次臨時會議	1	3	3	0	0
第 1 季會議	16	996	985	0	11
第 2 季會議	16	256	227	0	29
第 3 季會議	13	185	170	0	15
第 4 季會議	16	718	710	0	8
2014 年總計	62	2,158	2,095	0	63

註：以上統計為 3 階號。

三、藏品登錄

藏品登錄，包括審議取得物件之入藏登記取號及入庫前置保存維護等作業。2014 年共完成 7,617 件藏品取號，包括回溯取號未分類之藏品 2,985 件；來源分別為捐贈 2,232 件、採集 32 件、購買 5,343 件、轉移 10 件，並完成 6,000 筆藏品入庫前置保存維護作業。截至 2014 年底，累計館藏數量為 8 萬 7,328 件。

單位：件

類別	捐贈	採集	購買	轉移	合計
圖書文獻類	1,185	0	1,960	0	3,145
器物類	949	32	429	0	1,410
影音類	67	0	10	0	77
回溯未分類	31	0	2,944	10	2,985
2014 年總計	2,232	32	5,343	10	7,617
歷年累計					87,328

註：以上統計為取號之實體件數。

四、藏品編目

臺史博藏品涉及學科領域廣泛，2014 年藏品編目採臺史博研究人員自行編目與委託編目並進方式執行，總計完成 3,290 筆。其中，自行編目部分包括圖書文獻類之臺灣寫真大觀相片集、臺灣山岳與國家公園書籍、新高山（玉山）與原住民明信片、原住民傳說與生活圖繪等 419 筆，以及器物類之原住民衣飾與用具、常民家電用品等 51 筆，共 470 筆；委託編目部分則以圖書文獻類之日本時代至戰後地圖等 712 筆，以及器物類之地圖製版膠片、傳統建築構件與裝飾、伐木用與農用鐵件工具等 2,108 筆，共 2,820 筆。

單位：筆

類別	自行編目	委託編目	合計	歷年累計
圖書文獻類	419	712	1,131	3,345
器物類	51	2,108	2,159	4,811
影音類	0	0	0	1,684
2014 年總計	470	2,820	3,290	9,840

註：以上統計皆含 5 階號，係指實際編目筆數，二次編目情形則不重複計算。

五、藏品修護

2014 年共完成 755 件藏品保存維護工作，包含執行完整修護 62 件、執行藏品應用前簡易加固及維護 666 件，以及冷凍除蟲 25 件、霉害移除 1 件、絕氧處理 1 件等緊急處理。

單位：件

材質	件數	歷年合計	修護藏品	修護內容
木質	1	39	《臺灣番社風俗》工筆風俗畫圖錄封套	藏品主體結構修護、結構復原。
泥塑	1	1	觀音神像	結構復原、斷裂處修補、地仗層、全色填補、保護盒製作。
紙質	60	160	藥用海報〈高級家庭常備藥〉、張星賢先生、楊肇嘉先生、早稻田大學同學等人於臺灣、日本之照片	相片本除霉及表面除塵、照片除霉、髒污移除、更換保護措施。
2014 年總計	62	200		

註：以上為實體件數，係指執行完整修護工作者。

六、藏品借展

2014 年藏品借出展示共 11 案，數量 661 件，展示地點均為臺史博常設展廳與特展室。

展覽名稱	借出期間	件數	展示地點
「斯土斯民：臺灣的故事」常設展第 1 次換件	2014.03.10-2019.02.25	6	臺史博
守護家園：臺灣土地公信仰特展	2014.04.18-2014.10.30	23	臺史博
「斯土斯民：臺灣的故事」常設展第 2 次換件	2014.04.28-2016.09.15	43	臺史博
百年生活記憶系列展覽：叫賣臺灣味	2014.05.03-2014.10.05	229	臺史博
風土誌：臺灣景觀圖譜展覽	2014.05.05-2015.06.30	5	臺史博
臺灣歷史戲遊趣：臺史博與戲劇特展	2014.06.06-2014.08.26	68	臺史博
來自四方：近代臺灣移民的故事特展	2014.08.20-2015.03.31	26	臺史博
島嶼・地動・重生：921 地震十五周年特展	2014.09.10-2015.06.06	99	臺史博
「斯土斯民：臺灣的故事」常設展第 3 次換件	2014.09.15-2019.09.14	7	臺史博
臺南進行曲：南瀛社會生活記憶特展	2014.10.08-2015.04.27	106	臺史博
宅經濟・臺灣家庭副業特展	2014.10.13-2015.07.20	49	臺史博
2014 年總計		661	

註：以上統計為實體件數。

七、藏品高階數位化

為因應研究、展示與捐贈等業務需求，以拍攝與掃描方式進行藏品高階數位化工作。2014 年藏品數位化共完成 784 件計 8,068 張，其中，圖書文獻類（600dpi）掃描 1,430 張、重要圖書文獻全書掃描（300dpi）計 21 本（件）6,593 張、器物類（600dpi）拍攝 45 張。

類別	掃描（張）	拍攝（張）	合計（張）	藏品件數（件）
圖書文獻類	600dpi：1,430 300dpi：6,593	0	8,023	763
器物類	0	45	45	21
影音類	0	0	0	0
2014 年總計	8,023	45	8,068	784
歷年累計			23,445	6,404

八、藏品權利盤點

為積極安全推動臺灣歷史圖像授權服務與應用加值計畫，應建立公共文化資產明確之權利狀態，爰臺史博於2014年開始進行藏品及數位內容權利盤點，共完成2萬5,014筆資料，其中，藏品9,519筆、數位圖檔1萬1,778筆及編目資料3,717筆。

單位：筆

年度	藏品（實體）	數位圖檔	編目資料	合計
2014年	9,519	11,778	3,717	25,014

九、藏品數位資料授權

2014年藏品數位資料授權用途以展示、研究、出版及宣傳為主，共完成297案計6萬2,661筆藏品數位資料授權服務，其中，臺史博使用197案計6萬1,516筆、政府單位無償使用47案計1,024筆、付費使用53案計121筆，授權金額共計新臺幣19萬7,900元。

用途	無償使用（案）		付費使用（案）	合計（案）	比例
	臺史博	政府單位			
展示	30	32	11	73	24.6%
出版	32	3	10	45	15.2%
文化商品	0	1	5	6	2.0%
數位學習	1	0	1	2	0.7%
資料庫	17	1	0	18	6.1%
研究	68	1	3	72	24.2%
教學	4	0	5	9	3.0%
宣傳	40	2	2	44	14.8%
節目	2	3	9	14	4.7%
其他	3	4	7	14	4.7%
2014年總計	197	47	53	297	100.0%
比例	66.3%	15.8%	17.9%	100.0%	100.0%

柒、展示

一、概要

2014年臺史博在特展之規劃與執行上，計辦理13檔特展，依空間及文物屬性，可分為臺灣歷史主題特展、百年生活記憶系列展覽、巡迴展、館藏及捐贈展、其他等五大面向。以展覽內容來說，依據臺史博三大展覽核心計畫：多元文化、公共歷史及現代化計畫，進行規劃與辦理展覽，推廣臺灣史及館際合作交流。2014年展覽著重當代之公共歷史面向，除延續2013年展出「逆轉勝：臺灣棒球特展」外，推出了「來自四方：近代臺灣移民的故事特展」及以人為核心之「島嶼·地動·重生：921地震十五周年特展」。而為豐富與當代觀眾生活記憶之面向，百年生活記憶展覽也改為定期更換之系列特展形式辦理。「斯土斯民：臺灣的故事」常設展則新增「風土誌：臺灣景觀圖譜展覽」，並進行了展覽文物更換及維護管理工作，增進館藏藏品展出率，也調整展覽之無障礙環境，達友善平權目標。

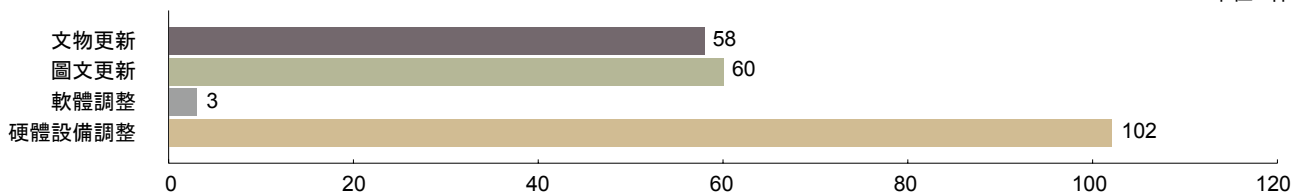
二、常設展充實暨調整新增

(一) 常設展新增展示

2014年於常設展歷史大道新增「風土誌：臺灣景觀圖譜」展覽，以臺灣山林的山巒起伏為設計意象，透過土地時代的風土景觀，觀看周遭環境在歷史境域裡的變與不變，體認「人·空間·環境」三者之間流動且緊密的共生關係。

(二) 常設展調整

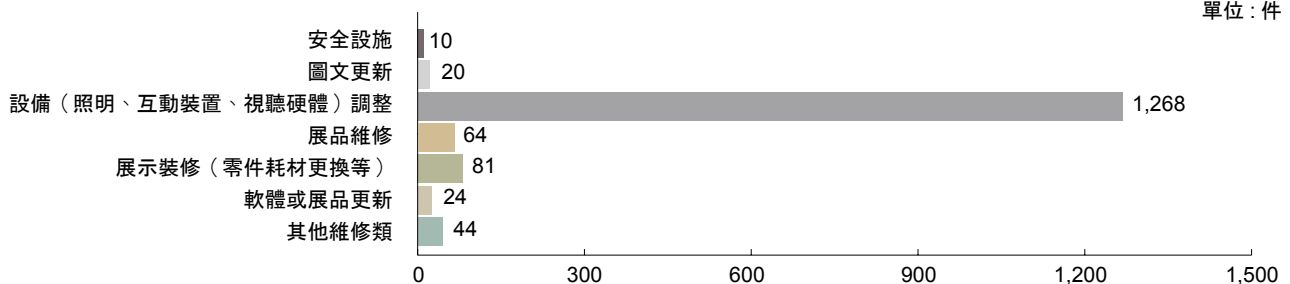
單位：件



三、展場維護與管理

2014年展場維護以展場照明、互動裝置及視聽硬體等設備為主，透過強化展場照明控管，整體性專案檢查、更新、編碼及位置、角度調整，並進行互動裝置及視聽硬體常態性維修、定檢及保養，提供觀眾良好的參觀品質。另每日例行辦理展場及展品巡檢、環境溫濕度監控，以達專業博物館之文物維護標準，並因應特展多樣化、具時效性之特性，訂頒「國立臺灣歷史博物館展覽規劃及施工規範」，規範特展之製作。

單位：件



四、特展

(一) 臺灣歷史主題特展



- 展覽名稱** 逆轉勝：臺灣棒球特展
Comeback Victory: Baseball in Taiwan
- 展期** 2013.11.12-2014.07.20
- 地點** 臺史博展示教育大樓 4 樓第 2 特展室
- 展覽策辦** 謝仕淵、周宜穎
- 展品數量** 351 件
- 參觀人數** 297,943 (總人次)
- 合辦單位** 中華民國棒球協會、中華職棒大聯盟、臺灣棒球博物館、統一 7-ELEVEn 獅隊、果子電影有限公司
- 協辦單位** 臺東縣延平鄉紅葉國民小學、高雄市立歷史博物館、職業棒球雜誌
- 展示單元** ■世界棒球村 ■回本壘的路
■逆轉勝：從嘉農到紅葉 ■冠軍的代價
- 內容簡介** 棒球撼動人心，凝聚國民認同，之所以有如此魔力，往往出於逆轉勝的戲劇性，因此在本展覽中，讓我們看見日治時期的嘉農與 40 餘年前之紅葉少棒，都在眾人不好下創造佳績，這過程如同曾經貧困的我們，一同面對挑戰終而成功。本展覽透過珍貴的文物、照片及紀錄片，回顧臺灣棒球百年發展歷程，進一步讓我們共同思考臺灣棒球的未來。



- 展覽名稱** 臺灣歷史戲遊趣：臺史博與戲劇特展
Plays about the History of Taiwan: NMTM on the Stage
- 展期** 2014.06.12-2014.08.24
- 地點** 臺史博展示教育大樓 4 樓第 1 特展室
- 展覽策辦** 周宜穎
- 展品數量** 222 件
- 參觀人數** 84,912 (總人次)
- 展示單元** ■博物館為什麼要演戲？ ■展場做戲：博物館如何做一齣戲？
■穿越時空·戲說歷史：互動式劇場 ■戲遊博物館：常設展戲劇導覽
■歷史百寶箱 ■給劇中人一封信
- 內容簡介** 展覽回顧 2009 至 2013 年臺史博陸續演出的 4 齣互動式劇場，並介紹 2014 年推出的歷史百寶箱及常設展戲劇導覽等活動，呈現臺史博如何運用戲劇手法，結合博物館展覽，以達歷史教育之效。展覽期間例假日並於現場舉辦〈唐山過臺灣〉教具箱展演活動。



- 展覽名稱** 來自四方：近代臺灣移民的故事特展
The Migration Stories in Taiwan
- 展期** 2014.08.27-2015.03.29
- 地點** 臺史博展示教育大樓 4 樓第 2 特展室
- 展覽策辦** 石文誠、吳佳霓
- 展品數量** 200 件
- 參觀人數** 155,748 (展覽 2014 年)、1,400 (影展)
- 協辦單位** 臺灣基督長老教會總會、基督教馬公國語禮拜堂、財團法人天主教會台中教區 (羅厝天主堂)、社團法人中華民國南洋台灣姊妹會、台灣國際家庭互助協會、台南中會永福教會、古華基督長老教會永康分會、世新大學 (四方報)
- 展示單元** ■奉主之名：外籍傳教士在臺灣 ■大陳過臺灣：大陳人的故事
■離鄉「原」夢：移居都市的原住民 ■跨國牽手：新移民女性
■無戶籍國民及國際移工
- 內容簡介** 臺灣是一個海島，也因為海島的開放性特質，吸納不同時期的移民來到臺灣，共同組成了臺灣的多元移民社會。展覽講述近代與當代的移民故事，包括跨海而來的外籍傳教士、大陳人、新移民女性，以及在島內遷徙的都市原住民等不同個人、家族或群體的移動經驗及故事。藉由這些移民者故事所反映各自遷徙、流離、定著的生命體驗，呈現當代臺灣歷史及社會更多元寬廣的深刻內涵，也更豐富我們對臺灣各自不同「遷徙」、「移動」經驗的理解、尊重及包容。
- 配合展覽，於 9 月 20 日至 10 月 12 日舉辦「心的歸屬 家的想望 新住民影展」，以「從異鄉到家鄉」、「來自遠方的新娘」、「離散的遷徙地點」、「異國淘金夢」及「尋找心天堂」五個主題，播映 21 部劇情片及紀錄片，並舉辦 2 場映後導演座談，以文本、文物及影像，多方呈現新移民的整體概念。



- 展覽名稱** 島嶼・地動・重生：921 地震十五周年特展
Island • Quake • Rebirth: 15th Anniversary Exhibition of 921 Earthquake
- 展期** 2014.09.19-2015.05.24
- 地點** 臺史博展示教育大樓 4 樓第 1 特展室
- 展覽策辦** 高鈺昌、趙小菁、謝仕淵
- 展品數量** 199 件
- 參觀人數** 137,634 (2014 年)
- 協辦單位** 臺中葫蘆墩文化中心、交通部中央氣象局、國立自然科學博物館
- 展示單元** ■晃動的搖籃 ■記憶的餘震 ■生活的回穩 ■島嶼的重生
- 內容簡介** 921 地震迄今 15 年，透過展覽，呈現臺灣人如何應變，不分族群與地域彼此無私協助，攜手共度悲慟失去家園與親人的歷程，以及在傾圮崩垮的屋瓦中，重建家園、發展地方產業，並思考文化、古蹟的永久存續問題，重新建立起人與內在心靈、人與社群、人與社會和土地間的和諧關係。由此，島嶼以及人們的重生，也將反思 921 地震對於吾土吾民的各式影響及啟發。

(二) 百年生活記憶系列展覽



展覽名稱 百年生活記憶特展

Taiwan Memories: A Century of Life

展期 2011.10.29-2014.04.20

地點 臺史博展示教育大樓 4 樓第 3 特展室

展覽策辦 陳靜寬、陳怡宏、邱婉婷、陳明祥、曾婉琳

展品數量 256 件

參觀人數 2,788,246 (總人次)

展示單元 ■清代的時尚 ■縮短的時空 ■會爬山的火車 ■新臺灣八景誕生
 ■ shopping 去 ■戰爭動員 ■愛國又能發財 ■盛極而衰的臺語片
 ■東洋風臺灣名 ■日正當中的日語片 ■人手一機 ■人民當頭家

內容簡介 歷史的紀錄除了文獻資料之外，物件最能開啟人們的記憶。臺史博作為社會記憶的蒐藏機構，除了典藏文字資料外，也蒐藏大量的文物，透過 1890 年代起到今日博物館典藏的常民文物之展出，作為與大家溝通的媒介，讓觀眾從物件中尋找自己的生活記憶。



展覽名稱 臺南進行曲：南瀛社會生活記憶特展

Tainan in Progress: Society and Life in the Tainan Region

展期 2014.10.17-2015.04.26

地點 臺史博展示教育大樓 4 樓第 3 特展室

展覽策辦 黃裕元、曾婉琳

展品數量 181 件

參觀人數 99,595 (2014 年)

合辦單位 臺南市政府文化局、南瀛國際人文社會科學研究中心、國立成功大學歷史學系

展示單元 ■家族進行式 ■南都風情

內容簡介 以家族文物為中心的「家族進行式」，以及文化風貌為主題的「南都風情」兩大展示主軸，透過臺南地區古今家族生活軌跡來看世代的傳承與記憶，並藉由「港道」、「曬鹽」、「祭祀」、「食茶」、「歌聲」五個主題，反映臺南特有的文化品味。從有形的古蹟、鹽田風光、老茶行等，到無形的人文生活習慣，不但成為臺南人的文化標誌，也引領著臺灣近代本土風格的走向。

(三) 巡迴展



- 展覽名稱** 水火交・天人會：臺灣王爺信仰特展
Connecting People with Heaven: The Plague Expulsion Festivals and Belief in the Royal Lords(Wangye) in Taiwan
- 展期** 2013.11.19-2014.07.27
- 地點** 臺史博展示教育大樓 4 樓第 1 特展室 (2013.11.19-2014.05.18)、文化部文化資產局台中文化創意產業園區 (2013.05.30-2014.07.27)
- 展覽策辦** 黃裕元、陳靜寬、張瀛之
- 展品數量** 731 件 (臺史博)
- 參觀人數** 210,101 (臺史博總人次)
- 主辦單位** 國立臺灣歷史博物館、文化部文化資產局、國立臺灣博物館
- 展示單元** ■水：迎王祭典的舞臺 ■火：王醮與送王
■天：代天巡狩千歲爺 ■人：合境平安的認同與參與
- 內容簡介** 臺灣四面環海、信仰活動豐富，王爺信仰是極為盛行的民間信仰之一，又以西南沿海各地的「王醮」（又稱「瘟醮」、「迎王祭典」）最具特色。許多地方每年、隔數年或不定期地興造王船、舉辦醮典科儀、遶境刈香、送船火化等豐富的儀式，壯觀的場面、馬拉松式的動員，成為社區團結、地方文化展現、商業觀光的原動力，映照出臺灣社會與海洋文化關係，也反映了歷來人與神、人與人的社會群體關係。展覽帶領觀眾瞭解各地造船、請王到送王的祭儀與活動，敘說王爺信仰的發展源流與演變，並讓各方參與祭典中的人員現身說法，揭開王爺信仰的神秘面紗。



- 展覽名稱** 百年生活記憶系列展覽：叫賣臺灣味
Taiwan Memories: A Century of Street Hawking
- 展期** 2014.05.16-2015.02.28
- 地點** 臺史博展示教育大樓 4 樓第 3 特展室 (2014.05.16-2014.09.28)、國家廣播文物館 (2014.12.13-2015.02.28)
- 展覽策辦** 陳靜寬、曾婉琳
- 展品數量** 290 件 (臺史博)
- 參觀人數** 138,145 (臺史博總人次)
- 合辦單位** 中央廣播電臺、國家廣播文物館
- 展示單元** ■誰來擺攤？ ■擺攤學問大 ■流散與聚集
- 內容簡介** 以早期走賣於街頭巷尾的攤販為主，透過文字、文物、聲音等相互說明搭配，展現臺灣市街小販的身影與聲音，瞭解臺灣庶民生活的特色。而攤販為招徠生意，發展出特殊的叫賣聲，都是令人回味的臺灣風情。

(四) 館藏及捐贈展



- 展覽名稱** 臺灣農夫：穿越時空的農業記錄館藏特展
Farmers of Taiwan: Documenting Agriculture in Taiwan
- 展期** 2013.10.15-2014.04.20
- 地點** 臺史博展示教育大樓 1 樓大廳
- 展覽策辦** 陳怡宏、趙小菁
- 展品數量** 54 件
- 參觀人數** 239,552 (總人次)
- 展示單元** ■傳統農業 ■科學化的農業 ■現代化的農業
- 內容簡介** 農業生產與人類活動息息相關，臺灣傳統農業的開端始於滿足口食的需求，而科學農業的出現，則是致力透過技術、品種改良等方式提高生產，來因應人類社會人口與經濟規模擴大、轉型的需要。在這一頁頁農業篇章不斷變動的過程中，透過臺灣農夫的手與眼，觀看穿越時空的臺灣農業紀錄與變遷。



- 展覽名稱** 守護家園：臺灣土地公信仰特展
Homeland Guardian: Earth God Belief in Taiwan
- 展期** 2014.04.22-2014.10.12
- 地點** 臺史博展示教育大樓 1 樓大廳
- 展覽策辦** 蕭軒竹、陳明祥
- 展品數量** 27 件
- 參觀人數** 201,325 (總人次)
- 展示單元** ■信仰 ■形象 ■護土 ■保家 ■感恩
- 內容簡介** 土地公是臺灣分布最廣、最親近人們生活的神明，肩負掌管與守護地方的責任。對於日夜守護地方的土地公，人們除了在庄頭庄尾、田頭田尾各處廣泛立廟祭祀，感謝並祈求祂的持續庇佑之外，也不忘每日早晚點香奉茶，透過人神之間守護與感恩的緊密關係，共同編織臺灣土地公信仰不斷變化的面貌。



- 展覽名稱** 宅經濟・臺灣家庭副業特展
Stay at Home Economic: Sidelines in Taiwan
- 展期** 2014.10.14-2015.07.19
- 地點** 臺史博展示教育大樓 1 樓大廳
- 展覽策辦** 蕭軒竹、陳明祥
- 展品數量** 51 件
- 參觀人數** 101,963 (2014 年)
- 展示單元** ■農閒拼副業 ■地方有副業 ■相約學專業 ■在家拚代工 ■加薪靠副業
- 內容簡介** 臺灣的家庭副業，從早期農村中利用有限資源的禽畜養殖和農副產品加工，到配合外銷產業的家庭代工，以及近年社會發展下產生的各種全新副業，一直以其附屬性生產靈活多變的特性，在不同時空背景下，支撐臺灣人們家中用度，厚植前進的本錢。

(五) 其他



- 展覽名稱** 認識臺史博特展
- 展期** 2012.08.31 迄今
- 地點** 臺史博行政典藏大樓 1 樓
- 展覽策辦** 陳明祥
- 展品數量** 12 件
- 參觀人數** 2,139 (2014 年)
- 展示單元** ■獻給臺灣人的博物館 ■誕生與茁壯 ■渡海、鯤鯓、雲牆、融合
■博物館的核心基石 ■點石成金的展示 ■嬉遊臺灣歷史間 ■物的旅程
- 內容簡介** 運用臺史博行政典藏大樓 1 樓大廳空間，規劃長置型的小型展覽空間，作為臺史博形象展示，使民眾可藉以獲知臺史博之簡介資料。主要分為六大主題，搭配臺史博辦理之展覽、活動、出版品形象海報等設計拼貼而成之主題牆面，及臺史博園區模型及常設展模型，展示臺史博建館歷程、園區及建築等，並結合「物的旅程」展區，完整介紹臺史博研究、典藏、展示、公共服務等各項核心工作。



- 展覽名稱** 星兒的博物館：臺史博線畫創作展
See Our Museum through the Eyes of Autism: Line Drawing of NMTM
- 展期** 2014.12.12-2015.05.31
- 地點** 臺史博展示教育大樓 1 樓兒童廳
- 展覽策辦** 王旻臻、林佳誼
- 展品數量** 17 件
- 參觀人數** 20,887 (2014 年)
- 展示單元** ■常設展場景 ■兒童廳一隅
- 內容簡介** 臺史博致力於營造一座友善平權的博物館，除了與社會大眾共享博物館資源，更期盼作為轉換知識的橋樑、創造平等參與的平臺，提供各社會群體發聲的機會與相互瞭解的管道。特邀請高功能自閉症繪畫創作者吳起良先生以臺史博常設展及兒童廳等場景為題材，創作 17 件作品，以生動細膩的線條筆觸，分享參觀臺史博所激發的內心情感與印象深刻的場景。期盼生活在臺灣這塊土地上的人們，透過展覽，學習彼此認識、尊重與包容，一同創造充滿愛與分享的社會。

五、合作專案

日期	名稱	地點	辦理單位	簡介	參觀人數
2014.05.03 迄今	西拉雅好·美：西拉雅文化會館常設展	臺南市西拉雅文化會館	主辦：臺南市政府 民族事務委員會 西拉雅原住民事務推動會 合辦：國立臺灣歷史博物館	西拉雅是臺灣文字史以來，記錄最早居住在臺南的族群，其名稱在荷治時期的文獻已出現，一直以來就在這塊土地生長，與大臺南歷史和文化的形塑與發展有著密不可分的關係。臺南除設有專門的西拉雅原住民事務推動會外，也於 2014 年設立西拉雅文化會館，與臺史博合作辦理常設展，作為文化推廣及族群交流的平臺。	1,888 (2014 年)

六、歷年特展（2000 至 2013 年）

展期	展名
2000.10.08-2001.02.27	總統府的故事特展
2001.04.03-2001.05.24	總統府地方文化展：族群共榮、竹縣風華
2001.05.25-2001.07.22	黃虎旗的故事特展
2001.05.29-2001.07.26	總統府地方文化展：綠色南國、海鷗飛揚
2001.07.31-2001.09.27	總統府地方文化展：文化山海屯、中縣新氣象
2001.10.02-2001.11.30	總統府地方文化展：大船入港、快樂出帆
2001.10.12-2001.12.16	安平追想起：國姓爺與荷蘭人戰爭特展
2004.05.12-2004.07.09	美麗的臺灣：歐洲人眼中的福爾摩沙特展
2007.03.23-2007.05.23	臺灣・歷史・博物館形象特展
2007.10.17-2008.09.08	文化協會在臺南特展
2008.02.21-2008.03.02	2008 臺灣燈會「歷史燈區」展覽
2009.03.26-2009.07.26	大家的博物館展覽
2009.04.25-2009.10.18	遇見臺灣：一個多元文化的島嶼特展
2009.08.01-2009.11.10	臺灣近代交通的萌發特展
2009.12.15-2010.04.10	虎年快樂特展
2010.01.22-2011.02.28	異文化的相遇：臺灣的機會與選擇特展
2010.04.15-2010.08.10	從傳統農夫到科學農夫：陸東原家族文物捐贈展
2010.04.18-2010.12.25	永續經營、焚而不燬：拔馬教會設教 140 周年特展
2010.08.16-2010.12.15	食飽末？莊建緒陶瓷器文物捐贈展
2010.08.28-2010.09.07	寶島曼波：臺灣音樂 100 年特展
2010.10.26-2011.10.31	聞眾之聲：霧社事件 80 周年特展
2011.03.01-2012.08.30	物的旅程展覽
2011.03.05-2011.08.31	遊戲童年：臺灣囡仔特展
2011.10.29-2012.06.03	看見歷史：館藏文物選要特展
2011.10.29-2013.09.08	大家的博物館：2000-2010 受贈文物特展
2011.11.27-2012.06.03	古城・新都・神仙府：臺南府城歷史特展
2012.07.06-2012.10.21	臺灣女子・非常好特展
2012.07.12-2012.12.20	來去臺灣：館藏文物特展
2012.11.30-2013.02.20	人類學家的足跡：臺灣人類學百年特展
2013.01.25-2013.06.02	落地成家：臺灣眷村文化特展
2013.03.22-2013.11.26	看見平埔：臺灣平埔族群歷史與文化特展
2013.07.09-2013.09.01	串聯世代的生活記憶：劉興欽×臺史博文物展

捌、教育推廣

一、概要

臺史博教育推廣工作主要分為學校學習計畫、兒童廳推廣計畫、學習中心推廣計畫、特展推廣活動及合作專案等五大面向，依不同目標觀眾、主題及空間功能進行規劃，跨組室分項辦理。學校學習計畫針對學校教師及學生團體；兒童廳及學習中心推廣計畫以家庭觀眾為主、一般觀眾為輔；特展推廣活動則以特展內容為核心，帶領觀眾深入認識展覽；而合作專案，則屬於與其他機關、團體協力的教育推廣活動。期藉由各類教育推廣活動，吸引不同族群，深化觀眾博物館經驗、親近臺灣歷史。2014 年教育推廣活動共計 4 萬 1,488 人次參加。

二、學校學習計畫

為服務目標觀眾之一的學校團體及教師，臺史博自 2013 年起有計畫地開展為學校師生量身打造的教育推廣方案，2014 年計服務 11,701 人次。學校學習計畫分三大面向：基礎建置及人才培育、學校推廣活動及專案、學校網絡經營及宣傳。2014 年最核心的任務為「學校推廣活動及專案」，主要推動「常設展戲劇導覽計畫」及配合學校課程開發的「教具箱計畫」，期未來可供教師於學校教學使用，並辦理學校團體到館的深度學習。同時執行臺南市安南區和順國民小學及國立臺南第一高級中學兩所不同學齡之學校專案，建構館校示範合作專案。而在「基礎建置及人才培育」面向，持續培訓導覽員、活動人員及志工，乃至於學校教師，以推動前述活動，並增進博物館教育空間之運用。而「學校網絡經營及宣傳」部分，則透過講座、工作坊及交流研習等形式，拓展教師瞭解博物館可提供之資源，並開啟教師對博物館教育推廣方案的想像。未來期望逐步發展博物館與教師之良好互動，持續共同開發具啟發性且適合學校之臺灣歷史教育資源。

（一）常設展戲劇導覽計畫

2014 年上半年為常設展戲劇導覽演出人員培育整備期，下半年則開始進行推廣。除提供學校團體專場、融入臺史博圓夢計畫團體及特殊專案參觀活動外，每月並推出 2 場假日定時場次，期透過多元的管道增加戲劇導覽的能見度，計畫性地發展成為臺史博的重點教育推廣活動。2014 年共計 1,885 人次參加。

對象	場次	參加人次
學校團體專場	13	633
一般觀眾假日定時場	16	930
臺史博圓夢計畫團體	2	112
特殊專案活動團體	5	210
總計	36	1,885

（二）教具箱計畫

2014 年完成〈唐山過臺灣〉、〈真正的人〉及〈當我們同在一起〉等主題教具箱之開發，並規劃逐年推出新主題教具箱及推廣至學校。2014 年首推〈唐山過臺灣〉教具箱，除建立借用機制、提供學校教師申請借用外，同時開發 20 分鐘短版教具箱，結合臺史博特展，於展場推出定時定點活動。2014 年共計 6,790 人次參加。

類別	場次	參加人次
「臺灣歷史戲遊趣：臺史博與戲劇特展」教具箱推廣活動	99	3,358
迷你劇場——阿福勇闖黑水溝活動	24	852
教具箱借用	〈唐山過臺灣〉	1,230
	〈真正的人〉	630
	〈當我們同在一起〉	720
總計	205	6,790

（三）學校網絡經營及宣傳

透過講座、工作坊及學校交流等不同形式活動，介紹臺史博教育推廣及臺灣歷史多元主題內容，增進與學校間之交流，並藉由活動瞭解學校教師的課程需求，規劃未來適合學校的教育活動，為推展種子教師奠下基礎。2014 年共計 304 人次參加。

類別	主題	參加人次
講座	帶著想像在博物館旅行——國內外博物館戲劇案例的分享	44
	多元文化新視界	77
工作坊	2014 戲劇導覽培育工作坊	38
	博物館出走：學校百寶箱種子營系列 I——唐山過臺灣	36
學校交流	臺南市安南區校長聯誼會	16
	臺南市 103 年度國民教育輔導團社會學習領域輔導小組「新興議題融入社會領域課程與教學」實施計畫研習	93
總計		304

（四）館校合作專案

1. 臺南市安南區和順國民小學

- (1) 三大永續課程計畫：2014 年與臺南市安南區和順國民小學建立永續課程經營及發展具指標特色之活動共識，每年該校四至六年級學生將納入三大課程計畫，緊密結合臺史博豐富歷史教育資源與國小課程。2014 年共計 2,254 名學生參加。

課程	簡介	參加年級	參加人次
博物館小小導覽員	選定常設展及特展導覽主題，以闖關遊戲概念，由學生向一般觀眾解說，體驗及學習導覽服務工作。	四年級	1,718
戲說臺史博	由學生發揮創意編寫與常設展相關之劇本，在歷史造景中以戲劇演出的方式為觀眾介紹臺灣歷史。	五年級	320
臺史博教具箱融入教學	讓五、六年級社會科教師，習慣將臺史博發展的教具箱融入課程之中，增添國小歷史課程的多樣性。	五、六年級	216
總計			2,254

- (2) 2014 年專案活動：除三大永續課程外，2014 年學校教師更主動提出各類合作可能，善用臺史博場域及既有教育活動，以博物館快樂學習之理念及深化且活化的教學方式，翻轉學校制式教學的學習型態，讓小朋友更有自信，並喜歡臺史博和臺灣歷史。2014 年共計 438 名學生參加。

名稱	簡介	參加年級	參加人次
「遊戲童年」博物館兒童廳套裝活動	參觀臺史博兒童廳，以搭乘時光列車聽歷史、手作童玩等遊戲方式，認識臺灣歷史與自然生態。	一年級	104
「藝起來和影」動畫創作活動	以常設展為主題，透過整學期的博物館參訪、媒材蒐集、表演教學、動畫製作等系列課程，創作與臺史博相關之動畫作品。	六年級	54
古早童玩跑跳碰活動	於學校舉辦古早童玩教學及說故事活動，透過童玩的教學體驗，感受不同時代人們的智慧。	二年級	280
總計			438

2. 國立臺南第一高級中學專案

2014 年臺史博與國立臺南第一高級中學共同合作該校經教育部核定之「高中優質化特色領航計畫」中「文化尋幽」子計畫下之「博雅人文」子項，由學校與博物館共同規劃「博物館探索與參訪」選修課程，計 30 名學生選修，涵括基礎課程、博物館行前深度剖析與分享及實地參觀探索等三大主題計 30 堂課程。透過參訪與課程認識博物館的專業工作與人文環境，除了培養參觀博物館的基本及人文素養，也進一步地誘發學生對文化、歷史議題的興趣，及主動探索、觀察的精神。

主題	簡介
基礎課程	教室內授課，從博物館專業人員、觀眾等不同角度，認識博物館，建立學生對於博物館專業領域的基礎認識，在參觀、探索與成果製作的過程中思考博物館與藝術生活的連結。
博物館行前深度剖析與分享	教室內授課，透過典藏概況、策展規劃等內容的剖析，讓學生認識博物館從內容到呈現、從規劃到實踐的過程，建立參訪前的認知。
實地參觀探索	實地探索博物館環境，從觀察、體驗中驗證課程中所學的博物館專業內涵與實踐。

三、兒童廳推廣計畫

兒童廳為針對 4 至 9 歲的親子共同學習而設置，以遊戲、創作、體驗、探索等方式，建立多元的學習管道，引發兒童、家長及教師一起從遊戲中學習。活動內容包括導覽解說、推廣活動（說故事活動、DIY 教學、遊戲探索、舞臺表演、閱讀交流等）、軟體資源強化及視覺系統建立與活用。

在視覺系統建立與活用上，為了讓兒童對展區產生親切感與認同感，兒童廳於 2012 年擷取臺灣自然、族群、文化與歷史元素設計「我的 6 個臺灣朋友」，並搭配此 6 個可愛的人物形象，持續進行各種親子手作教材、導覽活動與學習單（中文版、注音版）的設計，使教師及家長能進行前導學習，或於參觀後加強學習成效。2014 年共計 9,127 人次參加。

名稱	簡介	場次	參加人次
兒童廳週末定時活動	說故事、摺紙、DIY 童玩活動	110	4,007
親子共學歡樂家庭日活動	於連續假期每日舉辦「我的 6 個臺灣朋友」大頭偶走秀暨親子 DIY、專業展演團體與觀眾互動等活動	72	3,135
創作自己的圖畫故事活動	紙芝居故事及 DIY 延伸活動	5	508
臺灣偶戲歡樂嘉年華活動	由小西園掌中劇團演出	1	211
兒童廳親子特別活動——認識家園與朋友系列活動	「我的 6 個臺灣朋友」大頭偶走秀暨親子 DIY 活動，包括捏塑、創意氣球、風車彩繪等	11	512
兒童廳歡樂 FUN 暑假活動	「我的 6 個臺灣朋友」大頭偶走秀、臺灣朋友胸章 DIY、臺灣 24 史版印說故事等活動	12	354
兒童廳耶誕音樂劇——和平王子	由雅比斯兒童劇團演出	2	400
總計		213	9,127

四、學習中心推廣計畫

學習中心位於臺史博展示教育大樓 1 樓主入口右側，屬於免費參觀區域，提供 3,500 餘冊常設展延伸閱讀及臺灣文史、生態精選書籍，並設置有數位資源區，提供線上資源及播放館藏影片，並搭配特展主題，定期推出書展。

2014 年春天，學習中心改裝後重新啟用，增設溫馨舒適的親子閱讀區域，放置了財團法人洪建全教育文化基金會捐贈的 1,000 本繪本及青少年讀物，成為親子及兒童最愛停留的角落。2014 年計 1 萬 5,419 人次使用。

除豐富的藏書外，學習中心每月推出一檔臺灣歷史文化主題的專書或繪本導讀座談，帶領讀者發掘書本背後隱藏的豐富寶藏，培養觀眾自學與閱讀的興趣。2014 年講座包含專書導讀、新書發表以及常設展相關議題共 7 場，計 230 人次參加。

此外，為使親子觀眾親近臺灣土地與人民的故事，臺史博故事團於 6 月成立，2014 年於親子閱讀區舉辦「繪本說故事活動」共 84 場，計 1,614 人次參加。

日期	名稱	演講者
03.23	《福爾摩沙變形記》專書導讀	臺史博研究組副研究員石文誠
04.19	《浸水營古道：一條走過五百年的路》新書發表會	專書作者楊南郡、徐如林
05.18	《記憶所繫之處》臺灣 V.S. 法國經驗對談	中央研究院歷史與語言研究所副研究員戴麗娟、 臺史博研究組組長謝仕淵
06.14	《流風餘韻：唱片流行歌曲開臺史》新書發表會	臺史博研究組研究助理黃裕元
07.22- 12.04	繪本說故事活動	臺史博故事團
07.26	「『亂』有得理——清代官員眼中的臺灣」講座	臺史博研究組助理研究員林孟欣
11.23	「從《國民道場》看皇民養成之道」講座	臺史博研究組助理研究員陳怡宏
12.20	「17 世紀的逃跑外勞」講座	臺史博研究組副研究員石文誠

五、特展推廣活動

2014 年共針對 6 檔特展規劃不同的推廣活動，以更豐富多元的方式讓觀眾瞭解展覽內容。其中，「逆轉勝：臺灣棒球特展」結合臺史博及中華職棒大聯盟的 Facebook 持續露出，並連結職棒雜誌、高鐵行銷及電影《KANO》推動各項入館優惠；而「來自四方：近代臺灣移民的故事特展」，除藉講座邀約協力的族群們現身分享移動經驗，也特別在國際人權日及國際移民日，提供臺灣新住民及外籍移工免費入館參觀，一同參與屬於他（她）們的展覽；「島嶼·地動·重生：921 地震十五周年特展」，特與國立自然科學博物館九二一地震教育園區的專業講師合作，帶來科學教育的體驗活動，促使觀眾思考人與自然、土地間的關係。2014 年共計 1,043 人次參加。

特展	日期	名稱	協辦單位 / 演講者	參加人次
逆轉勝：臺灣棒球特展	2013.11.12- 2014.07.20	「棒球與我」照片徵集 上傳 Facebook 宣傳活動	—	214
		中華職棒大聯盟、職棒雜誌 COUPON、《KANO》電影宣傳互惠及入館優惠方案	中華職業棒球股份有限公司、果子電影有限公司等	—
	03.29	「KANO 歷史的記憶與遺忘」講座	臺史博研究組組長謝仕淵	40
水火交・天人會：臺灣王爺信仰特展	02.28-03.01	繪本說故事：蜈蚣出巡	南瀛故事人協會理事長沈采蓉	130
	03.22	王船開講與中式帆船手作書 DIY 活動	安平造船名人陳金龍先生、臺史博研究組研究助理黃裕元	62
	04.20	紀錄片「魯笠」講座	導演陳武男、臺史博展示組研究助理張瀛之	70
	05.18	策展人導覽活動	臺史博研究組副研究員陳靜寬、研究助理黃裕元、展示組研究助理張瀛之、公共服務組顏兌蓁女士	120
守護家園・臺灣土地公信仰特展	06.21	「守護家園・臺灣土地公信仰特展」講座	臺史博展示組蕭軒竹先生	30
百年生活記憶系列展覽：叫賣臺灣味	06.29	「叫賣臺灣味：臺灣攤販風情」講座	臺史博研究組副研究員陳靜寬	30
來自四方：近代臺灣移民的故事特展	09.06	策展人與新住民深度導覽、印尼文化介紹及童玩馬 DIY 活動	社團法人中華民國南洋台灣姊妹會新住民講師蘇科雅女士、蘇英女士、林蒂娣女士、楊巧鈴女士、臺史博研究組副研究員石文誠	85
	10.19	「從訓瞽堂到永福教會：甘為霖與廖旺的盲人教育」講座	台南中會永福教會傳道王受祿	35
	10.25	「來自四方：近代臺灣移民的故事特展」講座	臺史博研究組副研究員石文誠	40
	12.10-12.21	國際人權日及國際移民日外籍移工與新住民入館優惠活動	—	—
	12.13	「看見黑戶媽媽的跨界移動」講座	國際家庭互助協會執行長張育華	20
島嶼・地動・重生：921 地震十五周年特展	10.12	「晃動的島・勇敢的人」講座	臺史博研究組組長謝仕淵、策展人博士高鈺昌	26
	10.26-12.21	科教小學堂，共 3 場	國立自然科學博物館導覽員張珮詩、劉惠雅、辛旻桀	141
總計				1,043

六、合作專案

臺史博之常設展及其他臺灣史相關戲劇推廣活動，獲得許多機關、團體之肯定，也延伸出相關的合作專案活動。而在博物館網絡方面，則持續透過加值運用臺史博的歷史人文及生態內涵，推廣臺灣歷史文化。2014 年共計 2,354 人次參加。

類別	日期	名稱	地點	辦理單位	參加人次
戲劇活動	2013.12.14	歌仔戲——郭懷一	彰化縣文化局員林演藝廳	主辦：臺灣歌仔戲班劇團 協辦：彰化縣政府、國立臺灣歷史博物館	865
	02.28	歌仔戲——郭懷一	臺南市臺南文化中心	主辦：臺灣歌仔戲班劇團 協辦：台灣基督長老教會台南中會教社部、台南市基督教協進會、台南市疼惜台灣促進會、大目降教會事工聯合會、台南市西拉雅文化協會、台南市西拉雅文化山城社區合作社、GOOD TV 好消息電視臺、國立臺灣歷史博物館	1,237
	08.23	《逐鹿台江》影片放映會	安平古堡	主辦：台江國家公園管理處 協辦：國立臺灣歷史博物館	100
	11.02	看見西拉雅常設展開幕戲劇演出活動	蕭壩文化園區	主辦：臺南市政府文化局 協辦：國立臺灣歷史博物館	30
在地社群： 鹽水溪幸福平台	03.22	守護鹽水溪・樂活大臺南—2014 年國際水資源日活動	鹽水溪出海口（臺南市北區中華北路 1 段）	指導：行政院環境保護署、經濟部水利署、臺南市政府 主辦：鹽水溪幸福平台 協辦：關廟區新光社區發展協會、關廟區埤頭社區發展協會、長榮大學、中華醫事科技大學、永康社區大學、樹谷文化基金會、國立臺灣歷史博物館、台南企業文化藝術基金會、荒野保護協會台南分會、臺南市北區大港社區、臺南市安平區西門國民小學、台南市紅樹林保護協會	100
在地社群： 台江國家公園管理處	12.07	國家公園環境教育及解說教育工作坊	臺史博	主辦：台江國家公園管理處 合辦：國立臺灣歷史博物館	22
總計					2,354

玖、公共服務

一、概要

開館 3 年多來，臺史博累積了與觀眾第一線互動的珍貴經驗，2014 年全年服務 42 萬餘人次。除維持良好的服務品質，更於 5 月啟動會員招募制度，設計多樣且更為細緻體貼的會員專屬服務，持續開拓博物館親密觀眾群體，期待打造臺史博「誕生知識、快樂學習、友善平權」之品牌形象。

2014 年進一步擴大與深化專案社群參訪，辦理各項特殊需求群體（偏鄉學童及身心障礙者等）的焦點座談及參觀體驗活動，並透過圓夢計畫，提供參觀臺史博的各項經費與學習輔助，讓特殊需求群體更能無礙地跨出家門，享受博物館所提供的優質文化參訪體驗。

臺史博志工大隊，一直是提供優質服務、導覽解說與活動支援等不可或缺的重要夥伴。為深化、擴大導覽服務內容，2014 年特與專業團體合作，舉辦近 50 場多樣且深入的培訓課程，而「臺史博故事團」與「生態小學堂」志工群於焉正式成立，成為兒童廳、學習中心以及臺灣歷史公園各項教育活動的中流砥柱。

家庭觀眾服務，以臺史博兒童廳展示主題為核心，深入發展多樣豐富的臺灣歷史與文化相關學習活動，並結合圖像學習夥伴、學習單與探索指南的引導，為家庭親子創造更為愉悅、更具吸引力的參觀環境與經驗。再搭配學習中心的臺灣文史書籍與繪本專區，讓臺史博成為假日家庭休閒的優質選項。此外，也透過出版及文創計畫，發行平埔主題歷史漫畫《新港少女李樂》、《Watch Taiwan 觀·臺灣》季刊、開發文創品等，將歷史活化，常伴左右。

二、入館參觀人次

2014 年參觀展示教育大樓計 42 萬 869 人次，使用園區環境解說中心計 6,773 人次。

單位：人次

環境解說中心

月份	展示教育大樓					合計	環境解說中心
	一般團體	學校團體	一般觀眾	其他（持各類優惠券）	合計		
1	4,026	9,671	10,321	132	24,150	872	
2	6,831	5,550	21,446	268	34,095	1,087	
3	8,742	11,465	12,663	128	32,998	874	
4	8,768	14,565	13,167	136	36,636	680	
5	9,334	10,310	18,098	94	37,836	344	
6	10,389	6,156	17,038	121	33,704	304	
7	11,444	2,208	23,216	147	37,015	273	
8	9,755	646	25,319	137	35,857	235	
9	5,299	11,998	9,105	75	26,477	212	
10	9,941	18,570	18,892	131	47,534	613	
11	8,463	16,027	12,622	6,578	43,690	829	
12	7,095	13,963	9,685	134	30,877	450	
2014 年總計	100,087	121,129	191,572	8,081	420,869	6,773	
歷年累計					3,091,534	15,689	

註：1.2011 年 10 月 29 日開館，並自 2013 年 1 月 1 日起開始收費。

2.環境解說中心自 2012 年 11 月 2 日起之國定例假日對外開放。

三、會員

臺史博於開館營運後即著手進行會員制度的規劃，在考量各類型觀眾需求後，於 2014 年 5 月正式推出各項量身訂作的會員方案與卡別，分為一般會員卡（個人卡、家庭卡及教育卡）及贊助會員卡（認同卡、永續卡及榮耀卡）。2014 年共招募 1,429 名會員。

月份	一般會員卡					贊助會員卡			合計
	個人卡	家庭卡		教育卡		認同卡	永續卡	榮耀卡	
		成人	孩童	教師	學生				
1	—	—	—	—	—	—	—	—	—
2	—	—	—	—	—	—	—	—	—
3	—	—	—	—	—	—	—	—	—
4	—	—	—	—	—	—	—	—	—
5	71	169	36	47	25	7	0	0	355
6	39	85	20	74	23	2	2	0	245
7	26	62	24	40	22	0	0	0	174
8	27	91	30	30	21	1	0	0	200
9	16	31	5	19	5	0	0	0	76
10	23	79	11	23	9	0	4	3	152
11	26	85	12	16	16	0	0	1	156
12	10	37	4	9	9	1	1	0	71
總計	238	639	142	258	130	11	7	4	1,429

註：2014 年 5 月 1 日啟動會員招募。

四、導覽及設備

臺史博每日上、下午各安排 1 場定時導覽，由專人中文解說「斯土斯民：臺灣的故事」常設展，另也持續開館以來的語音導覽服務，提供觀眾更多參觀選擇。語音導覽分為個人及團體，提供中文、閩南語、客家語、英語及日語等 5 種導覽語言。2014 年定時導覽服務人次計 3,970 人次、個人語音導覽服務人次計 5,649 人次、團體語音服務人次計 14 萬 3,316 人次，共計 15 萬 2,935 人次。

月份	定時導覽	個人語音導覽	團體語音導覽	合計
1	321	355	10,112	10,788
2	245	572	5,899	6,716
3	172	449	12,723	13,344
4	158	544	16,415	17,117
5	322	1,115	13,743	15,180
6	249	267	9,016	9,532
7	757	545	6,967	8,269
8	542	568	4,443	5,553
9	134	212	12,788	13,134
10	227	416	18,933	19,576
11	558	293	17,052	17,903
12	285	313	15,225	15,823
總計	3,970	5,649	143,316	152,935

五、專案社群參訪

為營造無障礙學習環境，推廣臺灣歷史文化教育，臺史博提供友善服務並共享知識資源，期盼觀眾能跨越各種生理、心理、智能、文化、認知、環境及社經條件之差異，入館參觀學習，也依觀眾特殊需求提供無障礙服務及參訪活動。為更能瞭解各類身心障礙者之需求，2014年8月特與台灣障礙者權益促進會等社福單位合作辦理「多元障別諮詢會議」，邀請跨障別代表至館提出無障礙服務建言，並具體檢討改善，持續提升臺史博專業服務。

（一）專案對象

針對偏鄉學校、弱勢家庭及身心障礙者等三大對象，量身規劃專案參訪活動，2014年計服務8,024人次。

對象	簡介	服務人次
偏鄉學校	主要為符合教育部推動教育優先區計畫「離島或偏遠交通不便」之指標學校學生	4,491
弱勢家庭	主要為低收入戶、單親或失親家庭、新住民家庭、隔代教養與特殊境遇家庭等	1,823
身心障礙者	主要為智能障礙、視覺障礙、聽覺障礙、語言障礙、肢體障礙、腦性麻痺、情緒行為障礙、學習障礙、多重障礙、自閉症、阿茲海默症、發展遲緩與其他障礙等	1,710
總計		8,024

（二）無障礙服務使用情形

針對特殊需求觀眾提供各項無障礙服務申請，包含免票入館、導覽、學習活動及各項軟硬體等服務。

類別	簡介	服務人次
免票入館	提供專案對象與陪同人員（包含教師、社工、家長）免票入館優惠	8,024
專案導覽	依據專案對象需求規劃專案導覽，並免費提供導覽設備	8,024
專案學習活動	依據專案對象需求量身規劃手作、說故事、社會互動等學習活動	3,041
行動不便者入館協助	提供行動不便者車輛停放於展場入口附近，方便其上下車	856
輪椅借用	提供行動不便者於服務臺借用輪椅，或使用遊客停車場設置之愛心服務電話告知臺史博服務人員，由專人將輪椅推往借用	320

六、文創發展與運用加值

延續歷年文創品開發成果，臺史博持續以「館徽」、「館景」、「斯土斯民」、「古地圖」、「我的6個臺灣朋友」等主軸開發文創商品，並積極規劃學習禮品套組，作為觀眾博物館經驗之延伸推廣品，讓觀眾從這些符合生活各個面項需求的文創品，延續博物館經驗的驚奇與感動，藉此推廣臺灣歷史文化。此外，2014年並推出「水火交·天人會：臺灣王爺信仰特展」執事牌便利貼、「來自四方：近代臺灣移民的故事特展」筆記本、「島嶼·地動·重生：921地震十五周年特展」多用途紀念袋等特展衍生商品，另授權中華郵政公司印製發行印有臺史博圖像的「臺灣博物館之美郵票小全張」。



名稱 地圖禮品組
規格特色 不織布提袋 10 件組



名稱 地圖禮品組
規格特色 有機棉提袋 4 件組



名稱 斯土斯民學習禮品組
規格特色 3 件組



名稱 臺灣朋友禮品組
規格特色 文具 4 件組



名稱 臺灣朋友公仔印章組
規格特色 6 款 (盒裝)



名稱 臺史博館徽圍裙
規格特色 成人款 (3 段調整扣)



名稱 「水火交・天人會：臺灣王爺信仰特展」執事牌便利貼
規格特色 1 件組



名稱 「來自四方：近代臺灣移民的故事特展」筆記本
規格特色 1 件組



名稱 「島嶼・地動・重生：921 地震十五周年特展」多用途紀念袋
規格特色 1 件組



名稱 臺灣博物館之美郵票小全張
規格特色 含郵票 5 枚

七、志工

(一) 人數

臺史博志工大隊依據館務需求、個人專長與特質，分為服務、歷史導覽、兒童、臺灣歷史公園、圖書研究與行政等 6 個分隊，協助觀眾諮詢與服務、導覽解說、活動支援及其他行政庶務等工作，期能間接開拓博物館與社區的串連網絡。而因應館務擴展，2014 年辦理志工專案招募，廣邀曾參與臺史博各項課程之有志民眾加入志工大隊，經面試、培訓、實習、考核等流程，通過者可成為正式志工。2014 年志工計 189 人，包含男性 77 人及女性 112 人。

類別	18 至 29 歲	30 至 49 歲	50 至 54 歲	55 至 64 歲	65 歲以上	合計
男性	3	22	11	35	6	77
女性	3	44	26	38	1	112
總計	6	66	37	73	7	189

(二) 志工培訓

2014 年志工培訓持續針對常設展、特展、兒童廳以及生態等方向，深化、擴大導覽服務內容。常設展以分區主題講座豐富導覽內容，特展培訓增加場次與時間，使第一線服務人員能協助觀眾理解特展意義，兒童廳為厚實說故事技巧，特別與社團法人台南市府城故事協會合作辦理「說故事志工培訓」系列課程，結訓成員後續組成「臺史博故事團」志工群，持續活絡課程能量。同時為增進生態知能，與荒野保護協會台南分會合作辦理「臺史博×荒野：103 年生態培訓課程」，提升館員與志工對自然生態的理解，也成立了「生態小學堂」志工群，持續協助臺史博推動園區生態教育工作。2014 年共舉辦 54 場培訓課程，計 2,064 人次參加。

類別	日期	名稱	講師	場次	參加人次	備註
常設展	03.13、 05.21	常設展講座	臺史博研究組副研究員石文誠、助理研究員林孟欣	2	75	講座
	03.18- 12.24	英導單元課	臺史博研究組副研究員石文誠、展示組蕭軒竹先生、公共服務組蔣佳霖女士、志工王杏仁	7	40	讀書會
	11.13、 11.15	志工招募必修課——常設展	臺史博志工林協詰	2	51	導覽
	11.22- 12.20	志工招募選修課——大時代小劇場	臺史博展示組蕭軒竹先生	3	54	演示
		合計		14	220	

類別	日期	名稱	講師	場次	參加人次	備註
特展	05.08	「臺灣歷史戲遊趣」教具箱演示	臺史博展示組施雨辰女士	1	39	演示
	06.06	「百年生活記憶系列展覽：叫賣臺灣味」策展人講座	臺史博展示組研究助理曾婉琳、研究組副研究員陳靜寬	1	25	講座
	08.26、 08.29	「來自四方：近代臺灣移民的故事特展」策展人、專題講座	臺史博研究組副研究員石文誠、人民火大行動聯盟老師顧玉玲	2	101	講座
	09.18、 09.23	「島嶼・地動・重生：921 地震十五周年特展」策展人、專題講座	策展人博士高鈺昌、國立自然科學博物館助理研究員蔣正興	2	154	講座
	10.28	「臺南進行曲：南瀛社會生活記憶特展」策展人講座	臺史博研究組研究助理黃裕元	1	79	講座
	10.28	「迷你劇場——阿福勇闖黑水溝」教具箱演示	臺史博展示組	1	79	演示
	合計			8	477	
兒童廳	04.10- 06.12	說故事志工培訓	社團法人台南市府城故事協會理事長曾藍瑩、作家子魚、毛毛蟲兒童哲學基金會創辦人楊茂秀、作家侯秋玲、豈有此理劇團團長洪瓊君等	10	683	講座與實習
	05.29- 06.11	臺灣 24 史版印說故事培訓	臺史博公共服務組研究助理林佳誼	3	27	手作
	09.13	紙芝居工作坊	紙芝居兒童劇團創辦人陳晉卿	1	32	講座
	11.16、 11.18	志工招募必修課——兒童廳、學習中心	臺史博志工林瓊仙、許美香	2	49	導覽
	12.14	紙芝居創作成果發表會	臺史博副館長郭碧娥、臺史博故事團	1	40	成果發表
	合計			17	831	
	生態	03.04- 06.24	臺史博×荒野：103 年生態培訓課程	臺史博館長呂理政、荒野保護協會台南分會解說員陳格宗、謝忠良、林清耀	10	419
06.29- 06.30		臺史博×荒野：103 年生態培訓學習之旅	自然谷環境信託基地谷主吳捷峰	1	25	生態探索
11.05		生態小學堂——館長私房菜	臺史博館長呂理政	1	34	講座
11.13、 11.15		志工招募必修課——生態	臺史博志工何添財	2	51	導覽
12.07		國家公園環境教育及解說教育工作坊	台江國家公園管理處	1	7	肢體
合計				15	536	
總計				54	2,064	

（三）志工專長驗收

2014 年臺史博舉辦了多場志工專長驗收，包含兒童廳、生態、常設展及特展等導覽驗收，通過單項驗收之志工可獲得 1 枚認證胸章。2014 年共計 112 人次通過驗收，歷年累計 341 人次。

類別	內容	2014 年通過人次	歷年累計通過人次
兒童廳	說故事	0	29
	DIY	1	39
	導覽	0	34
	手作書	0	23
	合計	1	125
生態導覽	園區導覽及簡報	2	25
	合計	2	25
常設展	中文導覽	0	52
	閩南語導覽	0	26
	英文導覽	1	4
	日文導覽	0	1
	合計	1	83
特展	守護家園：臺灣土地公信仰特展	2	2
	百年生活記憶系列展覽：叫賣臺灣味	2	2
	臺灣歷史戲遊趣：臺史博與戲劇特展	50	50
	來自四方：近代臺灣移民的故事特展	30	30
	島嶼・地動・重生：921 地震十五周年特展	24	24
	合計	108	108
總計		112	341

八、媒體報導

2014 年持續經營媒體，平均每月發布 1 至 2 則新聞議題，並逐漸擴展不同媒體平臺，全面性增加臺史博能見度。

月份	發布媒體議題	媒體報導					合計
		平面	網路	電視	廣播	雜誌	
1	棒球特展紀念球卡限量上架 還有名人隱藏版簽名	18	18	0	6	6	48
	臺史博圓夢計畫 讓夢想沒有距離						
	臺史博大頭偶首次亮相 新春走秀陪民眾歡樂過新年						
2	臺史博走訪記錄全臺 11 個少棒隊 今受訪學童參觀棒球展	11	9	1	3	8	32
	親子共讀心據點 臺史博學習中心獲贈 1,000 本全新繪本						
3	1931 年進軍甲子園！《KANO》棒球社辦搬進展場	11	7	2	0	2	22

月份	發布媒體議題	媒體報導					合計
		平面	網路	電視	廣播	雜誌	
4	臺史博歡慶兒童節 12 歲以下免費 邀親子共遊 臺史博邀小西園戲說臺灣布袋戲史 後場工作大揭祕 週末臺史博知性旅 新書發表暨紀錄片特映 臺史博土地公館藏特展 重溫人與土地感恩關係 臺史博會員卡享 10 大權益 前 100 名另贈好禮	32	21	1	6	6	66
5	臺史博「叫賣臺灣味特展」熱鬧登場 回味百年攤販好滋味	17	12	1	4	9	43
6	「臺灣歷史戲遊趣：臺史博與戲劇」特展開幕邀你一起看好戲、學歷史	20	12	0	1	4	37
7	臺史博「2014 年走入歷史田野工作坊」尋找歷史 暑假來臺史博 消暑又知性 四館結盟 歷史與科學博物館聯合推好康	20	24	4	1	6	55
8	打包臺史博送好友 禮物卡限量推出 穿越時空・戲說古今 今夏臺史博邀您戲遊博物館 趣味學歷史 國立臺灣歷史博物館特展開幕活動「來自四方：近代臺灣移民的故事」特展	20	31	2	7	6	66
9	島嶼・地動・重生：921 地震十五周年特展 回顧臺灣重建歷程 國內首部平埔歷史漫畫「新港少女李樂」出版	19	31	5	4	6	65
10	阿茲海默症病患參訪臺史博 喚起早期記憶 國慶連假專屬優惠 姓名及身分證字號符合者看過來 菜錢加減賺 臺史博重現全民在家拼經濟 臺史博「臺南進行曲特展」感受南都浪漫風情 ICOM 德籍主席今參訪臺史博 印象深刻	33	31	0	5	5	74
11	《福爾摩沙島的過去與現在》新書發表會	11	11	10	3	1	36
12	臺史博響應國際人權日 新住民及移工憑證免費入館 橫跨 4 個世紀 西方人看臺灣的紀錄 驚喜入藏臺史博 自閉少年創作展開幕 臺史博期許成為身心障礙者展演舞台	19	25	0	5	0	49
總計		231	232	26	45	59	593

九、觀眾研究

觀眾研究包括館內自行研究及外部申請兩大類，後者包含國內、外各研究團隊或個人進行與臺史博相關議題之研究申請。2014 年之觀眾研究申請數量總計 12 件，其中 2 件為館內自行研究、10 件為館外申請。

類別	期程	研究題目	研究單位 / 人員	備註
館員 自行 研究	01.01-05.31	信仰類主題展示與觀眾偏好分析	臺史博展示組研究助理張瀛之	配合「水火交·天人會：臺灣王爺信仰」特展
	08.01-12.31	公共服務組推廣教育活動滿意度	臺史博公共服務組	配合「來自四方：近代臺灣移民的故事特展」、「島嶼·地動·重生：921 地震十五周年特展」、兒童廳推廣教育活動、學習中心講座等
外部 申請	03.01-04.30	觀眾涉入程度、知覺價值與行為意圖關係之研究—以「逆轉勝：臺灣棒球特展」為例	國立臺灣師範大學體育學系曾鈺倫	配合「逆轉勝：臺灣棒球特展」
	04.01-07.31	信手拈來文化的實體與想像—高齡文化導覽志工之非正式學習經驗的理論驗證	國立中正大學成人及繼續教育學系董瑞國	
	04.17-04.20	國立臺灣歷史博物館的歷史敘述與歷史展示分析	School of Museum Study of University of Leicester 黎世輝	
	07.01-10.31	博物館的休閒動機、休閒效益、服務品質、知覺價值、顧客滿意度與行為意圖的分析與結構方程模型	台灣首府大學休閒管理學系助理教授黃仁宗	
	07.01-10.31	運用重要—表現程度模式評估國立臺灣歷史博物館之服務品質與教育成效	國立臺南大學生態科學與技術學系生態旅遊所王薪嫻	
	08.01-09.30	博物館服務品質與觀眾滿意度研究—以國立臺灣歷史博物館為例	國立臺灣師範大學美術學系藝術行政暨管理碩士在職專班翁君菱	
	09.01-10.31	博物館高齡者活動規劃研究	國立臺南藝術大學博物館學與古物維護研究所教授劉婉珍	
	09.01-11.30	國立臺灣歷史博物館社群媒體發展觀眾之個案研究	國立臺南藝術大學博物館學與古物維護研究所張廷珊	
	11.01-11.30	國立臺灣歷史博物館經營現況	台灣經濟研究院	
	12.01-2015.01.31	來自四方：近代臺灣移民的故事特展展評	國立故宮博物院助理研究員鄭邦彥	配合「來自四方：近代臺灣移民的故事特展」

十、票務合作專案

為積極開發潛在觀眾，2014 年與臺南地區優質飯店、交通單位、企業、博物館、運動賽事及其他公部門進行票務相關合作，透過在地飯店住宿專案、交通路線聯合行銷、北中南博物館串連合作、知名賽事觀光行銷、大型企業親子日主題活動等豐富多元的跨界合作管道，吸引不同社群，推廣臺灣歷史，逐步發掘更為多元的博物館觀眾。

類別	名稱	合作對象	合作期間
飯店合作	住宿——博物館專案	臺南地區各飯店業者	01.01-12.31
交通合作	臺灣好行 8899 旅遊套票專案	臺南市政府觀光旅遊局	05.01- 2015.04.30
	T-Life 雜誌合作專案	臺灣高速鐵路股份有限公司	06.01-12.31
	臺灣高鐵票根優惠專案	臺灣高速鐵路股份有限公司	06.01-12.31
企業合作	台積電親子日活動	台灣積體電路製造股份有限公司	11.22
館際合作	四館結盟——北中南串連優惠專案 (票根、會員卡)	國立臺灣科學教育館、國立自然科學博物館、國立科學工藝博物館	08.01- 2015.12.31
賽事合作	2014 安平星光馬拉松活動	臺南市政府體育處	07.01-09.14
跨部門合作	新北市模範生暨優秀身心障礙學生榮譽卡優惠專案	新北市政府教育局	03.29- 2015.03.28
	臺灣夏至 235 活動	交通部觀光局、嘉義市政府觀光旅遊局	07.01-07.13
	原住民族日優惠活動	原住民族委員會	08.01
	美學大師巡迴有聲開講——蔣勳「紅樓夢的青春記事」講座	臺南市政府文化局	11.22

拾、出版成果

一、2014 年出版品



- 書名** 擁抱歷史·攜手圓夢：國立臺灣歷史博物館圓夢計畫 2013 活動回顧
- 類別** 總類 **出版月份** 2 **ISBN** 9789860406313
- 作/編者** 總編輯 / 羅欣怡 執行編輯 / 林佳誼、王旻臻
- 簡介** 為了讓更多人能夠親近博物館、理解臺灣歷史，「國立臺灣歷史博物館圓夢計畫」於 2013 年起正式展開，結合臺史博豐厚的學習資源與各界的贊助支持，協助社會大眾摒除社經條件限制或身心障礙因素，親身參與臺灣歷史的探索之旅，進而涵養深具文化視野的臺灣公民，共同為土地的美好願景努力。



- 書名** 國立臺灣歷史博物館年報 2013
- 類別** 總類 **出版月份** 6 **ISBN** 9789860412031
- 作/編者** 執行編輯 / 李京燕
- 簡介** 2013 年為臺史博開始收費、步入常軌營運的第一年。本書展現了博物館 2013 年的成果，在籌建時期建立的典藏研究基礎上擘劃中長程計畫，在與訪客的互動中陸續推動多元學習計畫，同時重新反省、認真思考如何踏實的逐步建立博物館的價值，是博物館面對社會的報告，也是博物館自我評量的基準。



- 書名** Watch Taiwan 觀·臺灣，第 20 期
- 類別** 期刊 **出版月份** 1 **ISSN** 20757549
- 作/編者** 總編輯 / 羅欣怡 責任編輯 / 謝仕淵 執行編輯 / 陳涵郁
- 簡介** 本期「海海人生」討論四面環海的臺灣，討海人面對海洋既愛又懼的糾結心態。網羅從史前到今日的討海人故事：追烏魚、捕飛魚、東亞海盜、釣鰹魚、「海底雞」罐頭等，還包括漁工的海上生活實況與「行船人」相關的老歌介紹。



- 書名** Watch Taiwan 觀·臺灣，第 21 期
- 類別** 期刊 **出版月份** 4 **ISSN** 20757549
- 作/編者** 總編輯 / 羅欣怡 責任編輯 / 林孟欣 執行編輯 / 陳涵郁
- 簡介** 本期「生財之道」從荷蘭人捕獵鹿羌、明鄭植糖換武器，到日本時代糖米之爭、近年溫室小農盛行等許多大規模的農業地景變化，談島國小民們靠著有限的自然生產力，換取最大的利益，衍生出各種令人讚嘆的生財之道。



書名 Watch Taiwan 觀·臺灣，第 22 期
類別 期刊 **出版月份** 7 **ISSN** 20757549
作/編者 總編輯 / 羅欣怡 責任編輯 / 陳怡宏 執行編輯 / 陳涵郁
簡介

本期「病藥醫」以常民醫療史專題，提供讀者認識心病與疾病的多元社會文化解釋。內容包括民間習俗中的巫醫、收驚等民俗療法，也有各式各樣因應「自己的病自己醫」而產生的「寄藥包」、市集中的「跌打損傷賣藥團」、以及至今不衰的「電臺賣藥」；另外，進入國家統治後，「科學」的西醫被引入，打針成為小朋友的夢魘，而對「漢他病」的隔離政策以及恐懼，也形成了特殊的地景空間。



書名 Watch Taiwan 觀·臺灣，第 23 期
類別 期刊 **出版月份** 10 **ISSN** 20757549
作/編者 總編輯 / 羅欣怡 責任編輯 / 石文誠 執行編輯 / 陳涵郁
簡介

本期「跨×界」談的是「跨界」及「越界」，透過介紹「界」是什麼？有哪些「界」？怎麼形成？以及如何跨界？為何要跨界？非法還是合法，怎麼被時代所定義？提供讀者對「跨界」更具歷史脈絡的多元思考與想像。



書名 歷史臺灣：國立臺灣歷史博物館館刊，第 7 期
類別 期刊 **出版月份** 5 **ISSN** 22212728
作/編者 主編 / 羅欣怡 執行編輯 / 謝仕淵 助理編輯 / 陳怡宏 責任編輯 / 林孟欣
簡介

本期主題為物質文化，主題論文有 3 篇，分別探討南臺灣與廈門的商品貿易與白銀流動、清代漢人商品生產與原住民工藝技術、館藏保正甲長徽章等，並有探討衣服作為戰爭宣傳一環的文物史料譯介專欄。



書名 歷史臺灣：國立臺灣歷史博物館館刊，第 8 期
類別 期刊 **出版月份** 11 **ISSN** 22212728
作/編者 主編 / 張隆志 執行編輯 / 謝仕淵 助理編輯 / 陳怡宏
簡介

本期主題為大眾史學，主題論文有 4 篇，分別探討日治時期臺灣的日記本、分析 1950 年代白色恐怖時期口述史與回憶錄中的多重版本，以及 2 篇為博物館棒球歷史展示及「臺灣女子·非常好」特展的論述，並有大眾史學與博物館座談會的紀錄，以及介紹英國大眾史學發展之論壇文章。



- 書名** 流風餘韻：唱片流行歌曲開臺史
- 類別** 研究專刊 **出版月份** 4 **ISBN** 9789860405576
- 作/編者** 作者/黃裕元 執行編輯/謝仕淵、陳靜寬、劉維瑛
- 簡介** 1930年代的十年間，唱片、電影、報章、書籍等傳播媒體蓬勃熱鬧，掀起首波的本土流行文藝，激發流行歌的創作潮，成就流行歌曲史輝煌的第一章。改編自學位論文的專書，對日本時代閩南語流行歌曲廣泛介紹，解析了當時的唱片製作，也就當時留下的經典旋律、浪漫故事加以記錄、剖析。流行歌曲的「開臺史」，看近代歌唱文化如何在臺灣花開並蒂，也看近代與傳統文化如何較勁、又如何合唱。既是一部研究，也是一本帶領讀者品味臺灣社會風情的書籍。



- 書名** 福爾摩沙島的過去與現在
- 類別** 史料彙刊 **出版月份** 9 **ISBN** 9789860423600
- 作/編者** 原著/達飛聲 (James W. Davidson) 譯註/陳政三
- 簡介** 本書為達飛聲 (James W. Davidson) 1903年出版《The Island of Formosa Past and Present》一書的中文翻譯。達飛聲是首位美國駐臺領事，1895以記者身分來到臺灣報導當時島內情勢，1897至1903年出任美國駐臺領事。本書在1903年出版後，成為以英文寫就臺灣史的重要參考資料，是研究近代臺灣史重要的一本專書。此次臺史博除將館藏達飛聲的原書加以中譯出版外，譯者陳政三先生並加上相當豐富的註解資料，針對原書內容的相關引用來源，做了相當多的歷史考證與補充資料，幫助讀者能更清楚理解達飛聲寫作此書的知識系譜來源。此外，書後之附錄，包括對當時臺灣鳥類及哺乳類動物的調查紀錄、19世紀末20世紀初臺灣的氣候狀況、達飛聲的簡歷與著作等，均有相關的閱讀參考價值。



- 書名** 逆轉勝：臺灣棒球特展專刊
- 類別** 展覽特刊 **出版月份** 3 **ISBN** 9789860403299
- 作/編者** 總編輯/江明珊 編輯小組/謝仕淵、周宜穎、李昀穎
執行編輯/周宜穎
- 簡介** 本專書從特展近400件展品中精選收錄百餘件珍貴的文物與照片，以圖文並茂的方式，回顧臺灣棒球百年來的發展脈絡，並可看見跨越四、五個世代全體臺灣人的共同記憶。棒球帶給臺灣不只是勝利的榮耀，透過棒球，我們看到了臺灣的價值，一種不服輸的「逆轉勝」精神，不管是1931年的嘉農，或是1968年的紅葉少棒，都在資源匱乏與不被看好的逆境中，擊敗對手創造佳績。這種永不放棄、逆轉勝的熱情與拼戰毅力，是棒球的精神，也是臺灣的永續價值。



書名 水火交·天人會：臺灣王爺信仰特展專刊
類別 展覽特刊 **出版月份** 4 **ISBN** 9789860410921
作/編者 總編輯/江明珊 編輯小組/陳靜寬、黃裕元、張瀛之
簡介

王爺信仰是臺灣最普及的民間信仰之一，承載了常民心靈寄託，也體現了臺灣各地多元豐富的文化。本書配合特展「水：迎王祭典的舞臺」、「火：王醮與送王」、「天：代天巡狩千歲爺」及「人：合境平安的認同與參與」四大展區主題，以來自廟宇、博物館與典藏機構的文物圖像、照片搭配展示內容，提供觀看展覽的深度導讀，也深入淺出的帶領讀者瞭解臺灣的王爺信仰文化。



書名 來自四方：近代臺灣移民的故事特展專刊
類別 展覽特刊 **出版月份** 12 **ISBN** 9789860429343
作/編者 總編輯/江明珊 編輯小組/吳佳霓、石文誠、陳涵郁
簡介

本書內容包含 1860 年代後來臺傳教的西方傳教士、1955 年因戰亂而來的浙江大陳島人、1980 年代後到都市工作的古華部落排灣族人、1990 年代後遠嫁來臺的東南亞新移民女性，以及無戶籍國民與移工的故事，並邀請參與策展的族群及工作者，撰寫不同面向的移民者故事，以多元開放的態度，重新檢視臺灣近代社會的移民史，提供一個更為廣義、跨越族群、國界的臺灣人思考。



書名 島嶼·地動·重生：921 地震十五周年特展專刊
類別 展覽特刊 **出版月份** 12 **ISBN** 9789860433678
作/編者 總編輯/江明珊 編輯小組/江明珊、謝仕淵、高鈺昌、趙小青
簡介

藉由「晃動的搖籃」、「記憶的餘震」、「生活的回穩」和「島嶼的重生」四大展區主題，將 921 地震放置在臺灣近代史發展脈絡中，重返 1999 年 9 月 21 日當下與其後的時刻，看見臺灣人如何應變，不分族群與地域彼此無私協助，攜手共度悲慟失去家園與親人的歷程；在此一自然劇變後，人們又是如何在傾圮崩垮的屋瓦中，重建家園、社區，以及適切地發展地方產業，並思考到文化、古蹟的永久存續問題，重新建立起人與內在心靈、與社群、與社會和土地間的和諧關係。



書名 新港少女李樂
類別 推廣叢書 **出版月份** 8 **ISBN** 9789860420579
作/編者 編劇/東默農 漫畫/米比菲、津保昭博
簡介

《新港少女李樂》是一本適合國小中、高年級閱讀的漫畫，由臺史博研究人員與飛魚創意的劇本作家、漫畫家通力合作，將清末臺灣的「漢」「番」關係、傳統信仰與基督宗教、土地開發、女性教育等議題融入故事，更附有中央研究院臺灣史研究所副研究員詹素娟導讀、10 個關鍵字圖解說明、以及延伸閱讀等豐富的內容。在笑淚交織、緊張懸疑的劇情中，讓孩子自然產生對臺灣史的興趣。



- 書名** 臺灣生活圖曆
- 類別** 推廣叢書 **出版月份** 12 **ISBN** 9789868962255 再版
- 作/編者** 主編 / 呂理政 繪圖 / 黃金田
- 簡介** 黃金田先生的圖繪記錄了 20 世紀中期傳統臺灣居民的生活影像，本書以此民俗畫為起點，按月令與節氣順序編排、發揮農民曆智慧，是一本人人可閱讀的「現代生活曆」，呈現的是一種融合著傳統與現代的生活樣貌。透過圖畫帶著文字，有系統地介紹民俗慶典、童年趣味及婚嫁禮俗等，呈現常民生活的點滴，讓現代人有機會瞭解過去樸實但豐富的生活樣貌。

二、歷年出版品

(一) 總類

書名	作者/編者	ISBN/ISSN	出版年月
榮耀臺灣：國立臺灣歷史博物館開館特輯	主任編輯 / 謝仕淵、陳靜寬 責任編輯 / 劉維瑛	ISBN 9599000014519	2011.10
國立臺灣歷史博物館年報 2012 創刊號	執行編輯 / 李京燕、盧筱萱	ISBN 9789860382174	2013.12

(二) 期刊

國立臺灣歷史博物館籌備處通訊 (半年刊)	編輯 / 國立臺灣歷史博物館	ISSN 1811850X	2004.01- 2008.10
Watch Taiwan 觀・臺灣 (季刊)	總編輯 / 羅欣怡	ISSN 20757549	2009.04 創刊
國立臺灣歷史博物館志工園地	編輯 / 國立臺灣歷史博物館 志工團隊	—	2009.06
歷史臺灣：國立臺灣歷史博物館館刊 (半年刊)	主任編輯 / 陳靜寬、謝仕淵	ISSN 22212728	2010.10 創刊

(三) 研究專刊

荷蘭時期臺灣史研究書目	編輯 / 陳靜寬、陳怡宏、李 若薇、林佳蓉	ISBN 9570292911	2001.10
2000 年歷史建築保存與再生國際研討會論文集	編輯 / 蔡世蓉	ISBN 9570297352	2001.12
澎荷初會四百週年—台灣全球化的歷史開端 系列活動：世界海洋 V.S. 澎湖群島系列講座 實錄	編輯 / 賴麗惠	ISBN 9860000492	2004.12
早期臺灣歷史文獻研究書目	主任編輯 / 呂理政	ISBN 9576386713	2006.01
帝國相接之界：西班牙時期臺灣相關文獻及 圖像論文集	主任編輯 / 呂理政	ISBN 9789576386916	2006.10
行腳西拉雅	編輯 / 陳靜寬、陳涵郁	ISBN 9789860300963	2011.11

書名	作者 / 編者	ISBN/ISSN	出版年月
「國球」誕生前記：日治時期臺灣棒球史	作者 / 謝仕淵	ISBN 9789860358650	2012.12
從省城到臺中市：一個城市的興起與發展（1895-1945）	作者 / 陳靜寬	ISBN 9789860358469	2012.12
看見十九世紀台灣：十四位西方旅行者的福爾摩沙故事	編譯 / 費德廉（Douglas L. Fix）、羅效德	ISBN 9789868241664	2006.12

（四）史料彙刊

明清臺灣檔案彙編第參輯第 31 ~ 60 冊	編校 / 臺灣史料集成編輯委員會	ISBN 9789860109085	2007.12
明清臺灣檔案彙編第肆輯第 61 ~ 85 冊	編校 / 臺灣史料集成編輯委員會	ISBN 9789860152272	2008.10
明清臺灣檔案彙編第伍輯第 86 ~ 110 冊	編校 / 臺灣史料集成編輯委員會	ISBN 9789860197952	2009.10
日刊臺灣新民報創始初期（1932/4/15 ~ 5/31）	主任編輯 / 李承機	ISBN 9789860151114	2008.07
2008 臺灣燈會道教金籙祈福法會紀勝	作者 / 呂錘寬	ISBN 9789860156942	2008.10
臺灣總督府警察沿革誌第二編：領臺以後的治安狀況（上卷）中譯本	譯註 / 蔡伯燻	ISBN 9789860162110	2008.11
臺南新報復刻本	編校 / 國立臺灣歷史博物館	ISBN 9789860184372	2009.06
六然居存日刊臺灣新民報 社說輯錄 1932-35	主任編輯 / 李承機	ISBN 9789860213799	2009.12
獄中家書：柯旗化坐監書信集	作者 / 柯旗化 編撰 / 謝仕淵	ISBN 9789860246506	2010.09
霧社事件日文史料翻譯	作者 / 春山明哲等 譯者 / 川路祥代、李珮蓉、 陳瑜霞、黃幼欣、楊素霞	ISBN 9789860246520	2010.10
荷蘭聯合東印度公司臺灣長官致巴達維亞總督書信集 I（1622-1626）	主譯 / 江樹生 協譯 / 翁佳音	ISBN 9789860256000	2010.11
荷蘭聯合東印度公司臺灣長官致巴達維亞總督書信集 II（1627-1629）		ISBN 9789860256017	
臺灣日報復刻本	編校 / 國立臺灣歷史博物館	ISBN 9789860280135	2011.06
清代臺灣方志彙刊（第 35 ~ 41 冊）	作者 / 臺灣史料集成編輯委員會	ISBN 9789860292800	2011.10
Charles W. Le Gendre Notes of Travel in Formosa	作者 / Charles W. Le Gendre 編者 / Douglas L. Fix and John Shufelt	ISBN 9789860321272	2012.03
日治時期臺灣棒球口述訪談	編者 / 謝仕淵	ISBN 9789860357172	2012.12
平埔蕃調查書	譯者 / 翁佳音、陳怡宏	ISBN 9789860361469	2013.03
李仙得臺灣紀行	主任編輯 / 費德廉（Douglas L. Fix）、蘇約翰（John Shufelt）譯者 / 羅效德、費德廉（Douglas L. Fix）	ISBN 9789860380699	2013.09

（五）館藏彙刊

書名	作者 / 編者	ISBN/ISSN	出版年月
經緯福爾摩沙：16-19 世紀西方人繪製臺灣 相關地圖	主任編輯 / 呂理政、魏德文	ISBN 9576386691 ISBN 9789576387456	2006.01 2011.08 再版
製作福爾摩沙：追尋西洋古書中的台灣身影	作者 / 鄭維中	ISBN 9789868241626	2006.01
測量臺灣：日治時期繪製臺灣相關地圖 1895- 1945	作者 / 魏德文、高傳棋、林 春吟、黃清琦	ISBN 9789576387029	2008.01
臺灣輿圖暨解說圖研究	編者 / 黃清琦	ISBN 9789860246490	2010.09
珍藏臺灣：國立臺灣歷史博物館館藏選要圖 錄	作者 / 石文誠、呂理政、許 美雲、陳怡宏、陳靜寬、黃 清琦、葉前錦、劉維瑛、謝 仕淵、簡明捷	ISBN 9789860254099	2010.12
國立臺灣歷史博物館典藏管理與保存維護手 冊	主任編輯 / 許美雲 編著 / 許美雲、葉前錦、黃 滄慧、丘世馨、黃茂榮	ISBN 9789860292794	2011.01
福爾摩沙圍城悲劇	作者 / Johannes Nomsz 譯者 / 王文萱	ISBN 9789860375022	2013.07
北圻回憶錄：清法戰爭與福爾摩沙	譯註 / 季茱莉 (Julie Couderc)	ISBN 9789860380705	2013.08
看見臺灣歷史：國立臺灣歷史博物館館藏綜 覽圖錄	專文撰寫 / 許美雲、陳怡宏 、黃裕元、謝仕淵 藏品說明 / 張淑卿、葉前錦 執行編輯 / 張淑卿	ISBN 9789860384727	2013.10

（六）展覽特刊

黃虎旗的故事：臺灣民主國文物圖錄	作者 / 李淑惠、李子寧、吳 佰祿	ISBN 957010967X	2002.04
美麗的台灣：歐洲人眼中的福爾摩沙特展	編輯 / 李淑惠、詹彩雲	ISBN 9570107820	2004.04
文化協會在臺南	總編輯 / 吳密察	ISBN 9789860111453	2007.10
遇見台灣：一個多元文化的島嶼	作者 / 石文誠、洪維晟	ISBN 9789860178685	2009.04
異文化的相遇：臺灣的機會與選擇	作者 / 石文誠、洪維晟	ISBN 9789860221961	2010.01
在北緯 52.8° 遇見台灣：一個柏林北方的國 際展覽紀實	作者 / 吳佳霓、趙小青、江 明珊、石文誠、丘世馨	ISBN 9789860235951	2010.06
聞眾之聲：霧社事件 80 周年特展專刊	編輯 / 趙小青	ISBN 9789860248470	2010.10
「異文化的相遇：臺灣的機會與選擇」澎湖 巡迴展覽手冊	作者 / 石文誠、洪維晟	ISBN 9789860255454	2010.12
大家的博物館：2000-2010 受贈文物特展專 刊	編輯 / 許美雲、趙小青、葉 前錦	ISBN 9789860291360	2011.10

書名	作者 / 編者	ISBN/ISSN	出版年月
古城・新都・神仙府：臺南府城歷史特展專刊	編輯 / 石文誠、林慧芬	ISBN 9789860289169	2011.12
斯土斯民・臺灣的故事：國立臺灣歷史博物館 導覽手冊	編輯 / 江明珊、趙小菁、蕭 軒竹	ISBN 9789860325812	2012.07
臺灣女子・非常好特展專刊	編輯 / 劉維瑛、邱婉婷、陳 涵郁、詹璧瑛	ISBN 9789860329124	2012.07
來去臺灣：館藏文物特展專刊	編輯 / 林孟欣、曾婉琳	ISBN 9789860334067	2012.08
OUR LAND, OUR PEOPLE： The Story of Taiwan National Museum of Taiwan History Guide Book	編輯 / 江明珊、趙小菁、蕭 軒竹 翻譯 / 吳姿萱 監譯 / Steed Paul	ISBN 9789860339758	2012.10
落地成家：臺灣眷村特展專刊	執行編輯 / 高鈺昌、趙小菁	ISBN 9789860361957	2013.03
看見平埔：臺灣平埔族群歷史與文化特展專刊	專文撰寫 / 陳玉萃等 執行編輯 / 石文誠、曾婉琳	ISBN 9789860366266	2013.05
この土地この民・台湾の物語：国立台湾歴史博 物館ガイドブック	編輯 / 江明珊、趙小菁、蕭 軒竹 翻譯 / 阿部由理香 監譯 / 栗原純	ISBN 9789860375619	2013.09

(七) 推廣叢書

認識台灣：回味 1895-2000	作者 / 遠流臺灣世紀回味編 輯組	ISBN 9573253984	2005.01
跟我一起遊台江	作者 / 江明珊、臺南市安南 區安順國民小學學生	ISBN 9860025835	2005.11
臺灣生活圖曆	主任編輯 / 呂理政 繪圖 / 黃金田	ISBN 9789868247154 ISBN 9789868962255	2006.12 2014.12 再版
一八九五開城門	編劇 / 許瑞芳 譯 (閩南語) / 蔣為文	ISBN 9789860213140	2009.12
大肚王傳奇	編劇 / 王婉容	ISBN 9789860213157	2009.12
彩虹橋	編劇 / 許瑞芳 譯 (泰雅語) / 尤巴斯・瓦 旦	ISBN 9789860213164	2009.12
草地郎入神仙府 (劇本)	編劇 / 王婉容 譯 (閩南語) / 蔣為文	ISBN 9789860213171	2009.12
彩虹紋面	原著 / 許瑞芳 文 / 唐香燕 圖 / 官月淑	ISBN 9789860208306	2009.12
草地郎入神仙府 (繪本)	原著 / 王婉容 文 / 唐香燕 圖 / 官月淑	ISBN 9789860254402	2010.12

書名	作者 / 編者	ISBN/ISSN	出版年月
簡明臺灣圖史：從區域地理環境的角度看臺灣史	作者 / 石文誠、陳怡宏、蔡承豪、謝仕淵、蕭軒竹	ISBN 9789866702709	2010.12
一九四五夏末	作者 / BARZ	ISBN 9789868559349	2011.02

(八) 音像出版品

台灣 荷蘭 鄭家軍：荷蘭時期台灣圖像紀錄片	作者 / 李淑惠、李若薇	—	2001.12
黃虎旗的故事	作者 / 國立臺灣歷史博物館 籌備處	—	2002.04
國姓爺與荷蘭人戰爭	作者 / 國立臺灣歷史博物館 籌備處	—	2002.04
臺灣民主歌	編著 / 陳郁秀 註解 / 陳淳如	ISBN 9570109262	2002.04
台江人三部曲：拓墾、開創、願景	作者 / 台江文化促進會	—	2005.04
小傑的時空之旅：台灣的生態與多元文化	作者 / 國立臺灣歷史博物館	—	2008.04
片格轉動間的台灣顯影	作者 / 國立臺灣歷史博物館	ISBN 9789860140224	2008.06

拾壹、在職培訓

一、友善平權講論會

日期	講題	演講者
02.11	認識視覺障礙	臺史博典藏組研究助理丘世馨
02.12	協助視覺障礙者參加科學文化藝術館的態度與做法	國立臺南大學特殊教育學系副教授兼視障教育與重建中心主任林慶仁
03.04	有愛無礙——博物館服務特殊需求觀眾的理念與行動	國立臺南藝術大學博物館學與古物維護研究所教授劉婉珍
03.26	視覺障礙輔助科技及博物館應用	臺史博展示組研究助理張瀛之、行政室研究助理蔡明峰
04.14	103 年百年生活記憶系列展覽——叫賣臺灣味之設計規劃	臺史博展示組研究助理曾婉琳
04.16	從「擁抱系列」看社會平權——楊豫揚的媒體經驗分享	財團法人微遠文化藝術基金會董事楊豫揚
05.07	博物館參觀者與特殊觀眾	高雄市立美術館教育推廣組組長張淵舜
05.21	科技幫盲：無障礙網頁有方法	中華民國無障礙科技發展協會經理林鈺婷、盲用電腦講師陳冠武
07.25	漫談阿茲海默症	社團法人臺南市熱蘭遮失智症協會公共事務委員會召集人高名人

二、博物館專業講論會

日期	講題	演講者
03.25	穿著宣傳——從施叔青小說《風前塵埃》談起	中央研究院歷史語言研究所研究員陳國棟
04.08	「大眾歷史與物質文化」系列講論會——它山之石可以攻爐：臺灣西部媽祖廟石爐介紹	逢甲大學歷史與文物所專任助理教授李建緯
04.15	中國傳統海圖發展狀況與繪製方法	中國科學院自然科學史研究所研究員汪前進
04.24	「大眾歷史與物質文化」系列講論會——臺南人應該知道的臺南事：府城聯境組織研究	府城文史研究者謝奇峰
05.01	「大眾歷史與物質文化」系列講論會——島嶼生活案內：理解日治臺灣大眾文化的關鍵詞	國立東華大學歷史學系副教授蔣竹山
05.28	「大眾歷史與物質文化」系列講論會——Memory 是 Clio 及 Muses 的母親	逢甲大學歷史系退休教授周樑楷
06.20	「大眾歷史與物質文化」系列講論會——尋找時代的聲音：戰後臺灣歌謠與黑膠唱片	歷史作家李志銘
06.24	「大眾歷史與物質文化」系列講論會——文物與歷史記憶，以臺南孔廟的御匾與釋奠祭器為例	國立臺灣大學藝術史研究所教授陳芳妹

日期	講題	演講者
07.02	移民工的心內話畫——流浪之歌，四方之聲	《四方報》前總編輯張正
07.17	「大航海時代的臺灣與東亞國際研討會」專題演講—— 《澳門記略》中耕架（ganga）之詞源考究	北京外國語大學中國海外漢學研究中心兼任教授金國平
08.01	著作權與權利盤點之基本觀念	兆豐法律事務所律師陳蕙如
08.19	科技藝術的應用案例與觀念趨勢分享	國立臺北科技大學設計學院兼任講師王明道
09.25	地方敘事與社會性空間	國立高雄師範大學跨領域藝術研究所專任助理教授黃孫權
11.13	百年的臺灣海報設計風格發展	國立高雄師範大學藝術學院院長及視覺設計系教授姚村雄
11.18	陳篡地與二戰末期臺灣人醫生	「二七部隊」部隊長鍾逸人
12.16	我的青春與理想——蔡焜霖先生回憶談	蔡焜霖先生

三、行政業務研習

日期	講題	演講者
03.24、 03.27	103 年第 1 次電腦應用軟體（Office 2013）教育訓練	巨匠電腦講師王宏展
04.16	行政中立與公務倫理規範	公務人員保障暨培訓委員會委員邱華君
05.08	政府採購講習	中華大學推廣教育處台北分處執行長陳照烟
05.15	性別影響評估理念及實務	社團法人台灣社會福利總盟秘書長伍維婷
05.27	身心健康——痠痛「自」療法	國泰綜合醫院物理治療師簡文仁
06.16	103 年第 2 次電腦應用軟體（Office 2013）教育訓練	巨匠電腦講师范雍泰
06.23	103 年第 1 次消防暨地震演練	臺史博行政室技佐鍾承哲
08.04	國內外環境學習中心新思維與經營管理	真理大學環境教育暨生態保育研究推廣中心主任許毅璿
08.05	創意思考與創新行銷	國立中正大學企業管理學系副教授曾光華
08.06	勞動基準法權益保障說明會	臺南市政府勞工局勞動條件科科长許禹錦
08.29	正確認識個資法及實務介紹	台灣隱私權顧問協會秘書長劉佐國
08.29	公教人員保險法及生活津貼修正案宣導說明會	臺南市政府人事處科員吳昕霏
11.13、 11.20、 12.18	人工生態浮島營造環境教育課程（一）、（二）及（三）	荒野保護協會台南分會解說員陳格宗
12.01	103 年第 2 次消防暨地震演練	臺史博行政室技佐鍾承哲

四、出國計畫

名稱	國家及拜訪機構	日期	人員	摘要
中國福建及江西地區宗教廟宇暨地方博物館物質文化考察計畫	大陸地區（龍海市白礁慈濟宮、雲霄縣開漳聖王廟、雲霄縣博物館、廈門南普陀市、鐘山村海滄水美宮、江西景德鎮中國陶瓷博物館、景德鎮古磁窯遺址、江西省地方志辦公室、江西省博物館、福建省檔案館）	08.04-08.15	陳靜寬、陳怡宏、郭宏源	本計畫針對福建省廈門、漳州、雲霄、福州與江西省景德鎮、南昌市等廟宇、檔案館與博物館等單位進行實地考察、臺灣歷史資料的調查蒐整與博物館業務交流，讓博物館的力量協助廟宇進行文物的保存與展示，同時也運用臺史博常設展中互動的展示手法等，開啟未來交流的主題。
北京及東北地區有關臺灣重要歷史資料調查與收集計畫	大陸地區（國家文物局、中國國家圖書館、北京大學圖書館、北京師範大學圖書館、中國國家博物館、中國第一歷史檔案館、大連圖書館、遼寧省圖書館）	08.26-09.06	黃裕元、劉維瑛	本計畫針對北京、大連與瀋陽三處城市的檔案館、圖書館與博物館進行臺灣相關歷史資料調查與蒐集，瞭解北京等地臺灣相關輿圖與文獻資料收藏狀況，並特別蒐集近代政治展示的議題，及訪問東北滿洲國時期遷往中國東北的臺灣人後裔，訪查相關家族故事，開發臺人後裔在中國文革前後的生命史等議題。
西法臺灣歷史研究資料調查計畫	西班牙（巴塞隆納）、法國（馬賽、巴黎）	11.02-11.13	謝仕淵、石文誠、張瀛之	本計畫拜訪法國與西班牙典藏機構與學術單位，包括法國外交部檔案館、國防部檔案館下屬海軍部檔案處、國家檔案館、艾克斯馬賽大學、西班牙巴塞隆納大學等，瞭解海外臺灣相關史料之典藏與運用情形，並與在地臺灣及東亞歷史研究學者交流，建立合作關係。

拾貳、經費運用

2014 年法定預算計 204,260 千元，分為人員維持、基本行政工作維持與推展博物館業務 3 分支計畫。實際執行決算數為 202,510 千元，執行率達 99.1%。

項目		人員維持	基本行政工作維持	推展博物館業務	總計
預算	金額（千元）	54,528	62,765	86,967	204,260
	比例	26.7%	30.7%	42.6%	100.0%
決算	金額（千元）	52,779	62,765	86,966	202,510
	執行率	96.8%	100.0%	100.0%	99.1%

大事記

日期	內容
2013.11.12- 2014.07.20	「逆轉勝：臺灣棒球特展」推廣活動，計 3 場。
01.01-12.31	兒童廳推廣計畫：兒童廳週末定時活動，計 110 場。
01.05	學校教育推廣系列講座：帶著想像在博物館旅行——國內外博物館戲劇案例的分享。
01.17-12.31	學校學習計畫：常設展戲劇導覽活動，計 36 場。
01.22	2013 年圓夢計畫感恩發表會，於財團法人洪建全教育文化基金會敏隆講堂舉辦，邀集圓夢計畫贊助及合作單位共同回顧 2013 年圓夢計畫活動成果，並發表 2014 年學習資源及文化商品。
02.01-10.12	兒童廳推廣計畫：親子共學歡樂家庭日活動，計 72 場。
02.06	臺南市世界帝標大樓捐贈小葉欖仁 16 株。
02.22-23	兒童廳推廣計畫：創作自己的圖畫故事活動，計 5 場。
02.22-23	2014 戲劇導覽培育工作坊。
02.25	親子共讀心據點——國立臺灣歷史博物館×財團法人洪建全教育文化基金會贈書感恩儀式。
02.28	歌仔戲——郭懷一，於臺南市臺南文化中心演出，由臺灣歌仔戲班劇團主辦，臺史博等協辦。
02.28-05.18	「水火交·天人會：臺灣王爺信仰特展」推廣活動，計 4 場。
03.04-12.07	志工培訓課程：生態，計 15 場。
03.19	臺南市安南區和順國民小學 103 學年度館校合作專案：「遊戲童年」博物館兒童廳套裝活動。
03.22	守護鹽水溪·樂活大臺南—2014 年國際水資源日活動，於鹽水溪出海口舉辦，由鹽水溪幸福平台主辦，臺史博等協辦。
03.24	臺南市政府警察局捐贈 2 棵雀榕。
03.31-12.20	志工培訓課程：常設展，計 14 場。
04.10-12.14	志工培訓課程：兒童廳，計 17 場。
04.12	兒童廳推廣計畫：臺灣偶戲歡樂嘉年華活動。
04.18-04.20	103 年數位教材製作與推廣工作坊，與國立臺南大學文化與自然資源學系等共同辦理。
04.19	學習中心推廣計畫：《浸水營古道：一條走過五百年的路》新書發表會。
04.22-10.12	「守護家園：臺灣土地公信仰特展」開展，並於 06.21 舉辦 1 場推廣活動。

日期	內容
04.25	皇鼎建設開發股份有限公司捐贈百年老榕樹 1 株及相關移植經費。
04.29	圓夢計畫活動，對象為嘉義縣水上鄉成功國民小學、南靖國民小學、鹿草鄉下潭國民小學、梅山鄉太興國民小學、竹崎鄉光華國民小學學生。
05.01	臺史博會員制度實施，開始進行會員招募。
05.03 迄今	「西拉雅好・美：西拉雅文化會館常設展」開展，於臺南市西拉雅文化會館展出，由臺南市政府民族事務委員會西拉雅原住民事務推動會主辦，臺史博合辦。
05.06-05.09	臺南市安南區和順國民小學 103 學年度館校合作專案：博物館小小導覽員活動。
05.06 迄今	「風土誌：臺灣景觀圖譜展覽」開展。
05.08-10.28	志工培訓課程：特展，計 8 場。
05.13	圓夢計畫活動，對象為嘉義縣六腳鄉灣內國民小學、東石鄉龍崗國民小學學生。
05.16-09.28	「百年生活記憶系列展覽：叫賣臺灣味」開展，並於 06.29 舉辦 1 場推廣活動。
05.17	2014 文化與區域研究學術研討會——臺南人文與環境，於國立臺南大學舉辦，由國立臺南大學文化與自然資源學系主辦，臺史博贊助。
05.18	「友善 518：打開博物館百寶箱」暨「歡慶 518 博物館文創市集」活動。
05.18	學習中心推廣計畫：《記憶所繫之處》臺灣 V.S. 法國經驗對談。
05.20	圓夢計畫活動，對象為嘉義縣義竹鄉光榮國民小學、溪口鄉柳溝國民小學學生。
05.21	圓夢計畫活動，對象為臺南市立左鎮國民中學學生。
05.22	圓夢計畫活動，對象為臺南市大內區二溪國民小學、白河區大竹國民小學、仙草國民小學學生。
05.25-09.28	兒童廳推廣計畫：兒童廳親子特別活動——認識家園與朋友系列活動，計 11 場。
05.27	圓夢計畫活動，對象為臺南市麻豆區港尾國民小學、左鎮區光榮國民小學、白河區內角國民小學、鹽水區文昌國民小學學生。
06.05	臺南市 103 年度國民教育輔導團社會學習領域輔導小組「新興議題融入社會領域課程與教學」實施計畫研習，於臺史博舉辦。
06.06	圓夢計畫活動，對象為臺南市左鎮區左鎮國民小學學生。
06.12	臺史博志工成立「臺史博故事團」社團。
06.12-08.24	「臺灣歷史戲遊趣：臺史博與戲劇特展」開展，並辦理教具箱推廣活動，計 99 場。

日期	內容
06.14	學習中心推廣計畫：《流風餘韻：唱片流行歌曲開臺史》新書發表會。
07.01-2015.03.31	2014 年志工專案招募。
07.03-07.04	103 年博物館與臺灣史論文發表會。
07.05	圓夢計畫活動，對象為佳平社區發展協會人員。
07.05-08.31	兒童廳推廣計畫：兒童廳歡樂 FUN 暑假活動，共 12 場。
07.07-07.12	2014 走入歷史田野工作坊——博物館、歷史物件與記憶，與日本國立歷史民俗博物館、日本國立民族學博物館等共同辦理。
07.10	與日本國立歷史民俗博物館簽訂「國立臺灣歷史博物館與國立歷史民俗博物館學術交流協定書」。
07.11	圓夢計畫活動，對象為財團法人天主教臺南市私立蘆葦啟智中心人員。
07.14-07.17	大航海時代的臺灣與東亞國際學術研討會，於中央研究院舉辦，與國立清華大學人文社會研究中心等共同辦理。
07.16	臺史博禮物卡及分享卡開始發行。
07.18	圓夢計畫活動，與廣達文教基金會合辦「2014 廣達《游於藝》藝術小尖兵志願服務計畫」進階培訓課程。
07.22	圓夢計畫活動，對象為社團法人臺東縣南迴健康促進關懷服務會人員。
07.22-12.04	臺史博故事團：繪本說故事活動，計 84 場。
07.26	學習中心推廣計畫：「『亂』有得理——清代官員眼中的臺灣」講座。
07.29	藏品及數位內容權利盤點研習，與國立臺灣科技大學共同辦理。
08.01-2015.12.31	啟動「四館結盟——北中南串連優惠」專案，與國立臺灣科學教育館、國立自然科學博物館、國立科學工藝博物館合作。
08.02	大眾史學與博物館論壇。
08.14	文化部媒體茶敘「戲遊博物館・快樂學歷史」。
08.16	圓夢計畫活動，對象為社團法人臺東縣自閉症協進會人員。
08.20	圓夢計畫活動，對象為財團法人伊甸社會福利基金會臺南市視障生活重建中心人員。
08.21	多元障別諮詢會議，與台灣障礙者權益促進會等社福單位合作辦理。
08.21-08.22	博物館出走：學校百寶箱行動種子營系列 I——唐山過臺灣。

日期	內容
08.23	《逐鹿台江》影片放映會，於安平古堡舉辦，由台江國家公園管理處主辦，臺史博協辦。
08.23	圓夢計畫活動，對象為新竹縣泰雅學堂教育協會人員。
08.26	「斯土斯民：臺灣的故事」常設展內土地公暨土地公廟返鄉儀式。
08.27-2015.03.29	「來自四方：近代臺灣移民的故事特展」開展暨開幕活動，並於 09.06 至 12.21 舉辦 5 檔推廣活動。
08.28-08.29	第 8 屆臺灣總督府學術研討會，於國史館臺灣文獻館舉辦，與國史館臺灣文獻館共同辦理。
09.04-09.06	大航海時代的 VOC 東亞貿易網絡——臺灣荷蘭商館國際工作坊暨研討會，於文化部文化資產局文化資產保存研究中心舉辦，由台江國家公園管理處主辦，臺史博協辦。
09.17	學校教育推廣系列講座：多元文化新視界。
09.19-2015.05.24	「島嶼・地動・重生：921 地震十五周年特展」開展暨開幕活動，並於 10.12 至 12.21 舉辦 4 場推廣活動。
09.20-10.12	「心的歸屬 家的想望 新住民影展」活動，共播放 21 部影片及辦理 2 場映後導演座談。
09.26	臺灣歷史×漫畫《新港少女李樂》新書發表記者會。
10.04	第二屆歷史與文物學術研討會——博物館物件、區辨與聯結，於逢甲大學舉辦，由逢甲大學歷史與文物研究所、亞太博物館學與文化研究中心主辦，臺史博等合辦。
10.04	圓夢計畫活動，對象為阿茲海默症患者及家屬。
10.07	圓夢計畫活動，對象為高雄市桃源區興中國民小學學生。
10.07-11.18	國立臺南第一高級中學館校合作專案，開設「博物館探索與參訪」課程，計 30 堂課、30 名學生選修，並赴臺史博參觀探索 4 次。
10.08	圓夢計畫活動，對象為宜蘭縣大同鄉寒溪國民小學學生。
10.10-10.12	國慶連假優惠活動，姓名有中、華、民、國、生、日、快、樂、國、立、臺、灣、歷、史、博、物、館任一字者，或身分證字號後八碼有 1 或 0 任一數字者免費入館，同行者半票優惠。
10.13、10.20	臺南市安南區和順國民小學 103 學年度館校合作專案：「藝起來和影」動畫創作活動，師生到館進行動畫影片製作前置取景。
10.14	臺南市安南區和順國民小學 103 學年度館校合作專案：古早童玩跑跳碰活動。
10.14-2015.07.19	「宅經濟・臺灣家庭副業特展」開展。
10.17-2015.04.26	「臺南進行曲：南瀛社會生活記憶特展」開展。

日期	內容
10.18-10.19	第四屆南瀛研究國際學術研討會——南瀛的社會與生活，由南瀛國際人文社會科學研究中心、臺南市政府文化局主辦，臺史博等合辦。
10.18-10.19	第五屆白沙歷史地理國際學術研討會——多元視野下的歷史地理學，於國立彰化師範大學舉辦，與國立彰化師範大學歷史學研究所共同辦理。
10.19	志工何添財榮獲文化部「第 21 屆全國績優文化志工」銅質獎。
10.21	圓夢計畫活動，對象為高雄市立甲仙國民中學學生。
10.22	國際博物館協會博物館學委員會亞太分會（ICOFOM-ASPAC）現任俄籍理事長 Prof. Dr. Olga Truevtseva、副理事長 Prof. Dr. Hildegard Vieregg 等 8 位外籍訪問學者及中華民國博物館學會成員至館參訪。
10.28	國際博物館協會現任德籍主席 Prof. Dr. Hans-Martin Hinz 率國際博物館協會區域博物館委員會挪威籍秘書長 Jean Aase 等外籍訪問學者至館參訪。
10.30	志工何添財及黃中興榮獲衛生福利部「103 年全國志願服務志工」銅牌獎。
11.02	看見西拉雅常設展開幕戲劇演出活動，於蕭壠文化園區舉辦，由臺南市政府文化局主辦，臺史博協辦。
11.05	臺史博志工成立「生態小學堂」社團。
11.06-12.26	學校學習計畫：迷你劇場——阿福勇闖黑水溝活動，計 24 場。
11.09	圓夢計畫活動，對象為財團法人伊甸社會福利基金會人員。
11.14	圓夢計畫活動，對象為高雄市小林區小林國民小學學生。
11.14-11.15	繁花似錦：文明交會、人群匯流與個人境遇國際學術研討會，於國立成功大學舉辦，由國立成功大學歷史學系主辦，臺史博等合辦。
11.15	《福爾摩沙島的過去與現在》新書發表會。
11.21	藏品及數位內容權利盤點第 2 次研習，與國立臺灣科技大學共同辦理。
11.22	台積電親子日活動，與台灣積體電路製造股份有限公司共同辦理。
11.22	美學大師巡迴有聲開講——蔣勳「紅樓夢的青春記事」講座，與臺南市政府文化局共同辦理。
11.23	學習中心推廣計畫：「從《國民道場》看皇民養成之道」講座。
11.25	圓夢計畫活動，對象為高雄市甲仙區寶隆國民小學學生。
11.26	圓夢計畫活動，對象為新北市立秀峰高級中學學生。

日期	內容
11.27	圓夢計畫活動，對象為宜蘭縣頭城鎮竹安國民小學學生。
12.05-12.06	2012-2013 臺灣史研究的回顧與展望學術研討會，於國立臺灣師範大學舉辦，與國立臺灣師範大學臺灣史研究所等共同辦理。
12.07	國家公園環境教育及解說教育工作坊，與台江國家公園管理處共同辦理。
12.08-12.13	兩岸博物館專業人員交流論壇。
12.09	歐獻文教授（Harold M. Otness）夫婦藏書捐贈發表會。
12.09	圓夢計畫活動，對象為高雄市茄苳區興達國民小學學生。
12.12-2015.05.31	「星兒的博物館：臺史博線畫創作展」開展。
12.13-2015.02.28	「百年生活記憶系列展覽：叫賣臺灣味」開展，於中央廣播電台國家廣播文物館展出，與該館合辦。
12.14	兒童廳推廣計畫：兒童廳耶誕音樂劇——和平王子，計 2 場。
12.14	圓夢計畫活動，對象為中華民國自閉症總會家庭。
12.16-17	臺南市安南區和順國民小學 103 學年度館校合作專案：博物館小小導覽員及戲說臺史博活動。
12.20	學習中心推廣計畫：「17 世紀的逃跑外勞」講座。

參觀資訊

基本資訊

國立臺灣歷史博物館

電話：06-3568889

傳真：06-3564981

地址：70946 臺南市安南區長和路 1 段 250 號

網址：<http://www.nmth.gov.tw>

國立臺灣歷史博物館臉書粉絲團

 <https://www.facebook.com/NMTH100>

開放時間

週二至週日上午 9 時至下午 5 時

(入館時間至下午 4 時 30 分)

票價

現行優惠方案

全票 80 元

團體優待票 60 元 (購票人數 20 人以上團體，內含團體導覽器材租金 20 元)

半票 40 元 (6 歲以上未滿 12 歲兒童、學生、軍警等)

家庭票 160 元：家庭人數 4 人，至少含 2 位兒童 (6 歲以上未滿 15 歲)，且應同時入館。

免票對象：

- 未滿 6 歲兒童
- 退休軍公教人員
- 本國籍年滿 65 歲以上長者
- 持臺史博會員卡
- 身心障礙人士及陪同者 1 人
- 持 ICOM 會員卡或中華民國博物館學會會員卡
- 臺史博志工
- 外僑年滿 65 歲持永久居留證註記國內大眾運輸工具及公立育樂場所優待
- 持志願服務榮譽卡
- 國內公私立高中、國中、小學校外教學傳真申請及其他專案備函申請
- 低收入戶
- 政府立案之公私立幼兒園學齡前兒童團體傳真申請
- 持觀光局導遊或領隊執業證
- 政府立案之公私立社會福利團體與社會福利工作機構傳真或信件申請

交通資訊

自行開車

■ 國道 1 號 (中山高速公路)

永康交流道 (往臺南方向) → 中正北路 → 永安路 → 長和路 1 段 → 臺史博 (約 15 分鐘)

■ 臺南市區

· 成功路 → 公園路 → 經中山公園 → 過太平橋 → 安和路 (臺 19 線) → 長和路 1 段 → 臺史博 (約 50 分鐘)

· 成功路 → 西門路 → 中正南路 → 中正北路 → 永安路 → 長和路 1 段 → 臺史博 (約 30 分鐘)

高鐵臺南站

■ 轉搭計程車 → 臺史博 (約 25 分鐘)

■ 轉乘臺鐵沙崙支線至永康站 → 轉搭計程車 → 臺史博 (約 40 分鐘)

■ 轉乘高鐵接駁車奇美醫院線 → 桂田酒店下車 → 轉搭計程車 → 臺史博 (約 40 分鐘)

臺鐵、公車

■ 臺南火車站 → 轉搭 18 號公車 → 臺史博 (約 40 分鐘)

■ 永康火車站 → 轉搭 20 號公車 → 臺史博 (約 20 分鐘)

國道客運

■ 下永康鹽行站 → 轉搭計程車 → 臺史博 (約 10 分鐘)



導覽服務

團體語音導覽、學校團體參觀與導覽、定時導覽、個人語音導覽、智慧導覽。

會員

臺史博會員以持有臺史博發給之「會員卡」為身分證明。會員卡分為個人卡、家庭卡、教育卡，另有禮物卡、分享卡等多元優惠入館方案商品可供選購。

申辦方式

由申請人本人至現場拍照申辦。

會員權益

享有效期內免票入館、專屬導覽、語音折扣、商店優惠等 10 項權益。

優惠方案

- 臺南市民優惠：凡持臺南市民證明文件申辦個人卡，卡費享 9 折優惠。
- 團體申辦優惠：機關、學校團體 20 人以上同時申辦個人卡或教育卡，卡費享 8 折優惠。
- 門票折抵優惠：購買全票、半票入館者，持當日票根於當日申辦會員卡得折抵卡費（家庭票、團體優待票及專案合作票券恕無折抵）。

申辦費用

會員卡

卡別	條件	1 年期	2 年期
個人卡	憑個人有照證件辦理	200 元	350 元
家庭卡	家庭成員兩人以上同時辦理（憑同一戶籍或通訊地址等證明）1 人 1 卡	成人 150 元 孩童 100 元 （孩童：6 歲以上，未滿 15 歲）	成人 250 元 孩童 150 元
教育卡	憑個人有照證件、教師證（學校職員不適用）或具學籍之正規教育學生證辦理	100 元	150 元

禮物卡

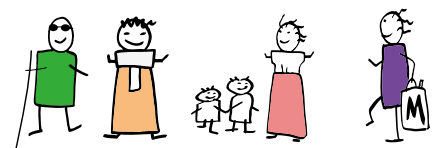
卡別	致贈對象	內容	售價
教育禮物卡	學生、老師	受贈者持禮物卡至臺史博服務臺免費申辦為正式會員卡，	120 元
個人禮物卡	一般朋友、家人、長輩等	可享 1 年會員權益。	220 元

分享卡

分享卡可提供 10 人次不限同日免費入館，卡片貼紙用罄失效。每張售價 600 元，臺南市民享 95 折優惠。



發現我們的 Museum for Everyone 博物館





國家圖書館出版品預行編目 (CIP) 資料

國立臺灣歷史博物館年報 . 2014 / 郭碧娥等編輯 . -- 臺南

市：臺灣史博館，2015.03

面； 公分

ISBN 978-986-04-4230-4 (平裝)

1. 國立臺灣歷史博物館

069.9733

104001111

國立臺灣歷史博物館年報 2014

發行人 | 呂理政

編輯委員 | 郭碧娥、莊佩樺、謝仕淵、

許美雲、江明珊、羅欣怡、

林耿生、李姝娟

執行編輯 | 李雪敬、陳秋妹

編輯小組 | 石文誠、黃凱祥、張淑卿、鄭如婷、

陳涵郁、李昀穎、劉文嬾、蔡佳文

出版發行機關 | 國立臺灣歷史博物館

地址 | 70946 臺南市安南區長和路 1 段 250 號

電話 | 06-3568889

傳真 | 06-3564981

網址 | www.nmth.gov.tw

出版日期 | 2015 年 3 月 初版

工本費 | 新臺幣 140 元

GPN | 1010400161

ISBN | 978-986-04-4230-4