

財團法人臺灣美術基金會

112 年度預算



財團法人臺灣美術基金會編

財團法人臺灣美術基金會

目次

一、總說明

(一) 概況	1
(二) 工作計畫或方針	3
(三) 本年度預算概要	5
(四) 前年度及上年度已過期間預算執行情形及成果概述	6
(五) 其他	8

二、主要表

(一) 收支營運預計表	9
(二) 現金流量預計表	10
(三) 淨值變動預計表	11

三、明細表

(一) 收入明細表	12
(二) 支出明細表	13
(三) 固定資產投資明細表	14

四、參考表

(一) 資產負債預計表	15
(二) 員工人數彙計表	16
(三) 用人費用彙計表	17
(四) 媒體政策及業務宣導費彙計表	18

財團法人臺灣美術基金會

總說明

中華民國 112 年度

壹、概況

一、設立依據：財團法人臺灣美術基金會（以下簡稱本會）依照財團法人法、民法及相關法令規定組織之，主管機關為文化部。

二、設立目的：本會之宗旨為保存美術文化財產、推廣美術教育、研究美術學術、提高國民生活品質及促進國際美術交流。

三、組織概況

（一）本會設置董事會，董事會置董事 11 人，本會董事長由董事互選產生，綜理本會業務、對外代表本會。執行長由董事長提名，經董事會表決通過就任，執行長以外之人員由董事長或授權執行長任免之。

董事會職權如下：

1. 基金之籌集、管理及運用。
2. 業務計畫之制定及推行。
3. 內部組織之制定及管理。
4. 獎勵案件之處理與有關辦法之訂定。
5. 年度收支預算及決算之審定。
6. 董事之改選（聘）及解聘。
7. 其他重要事項之處理。

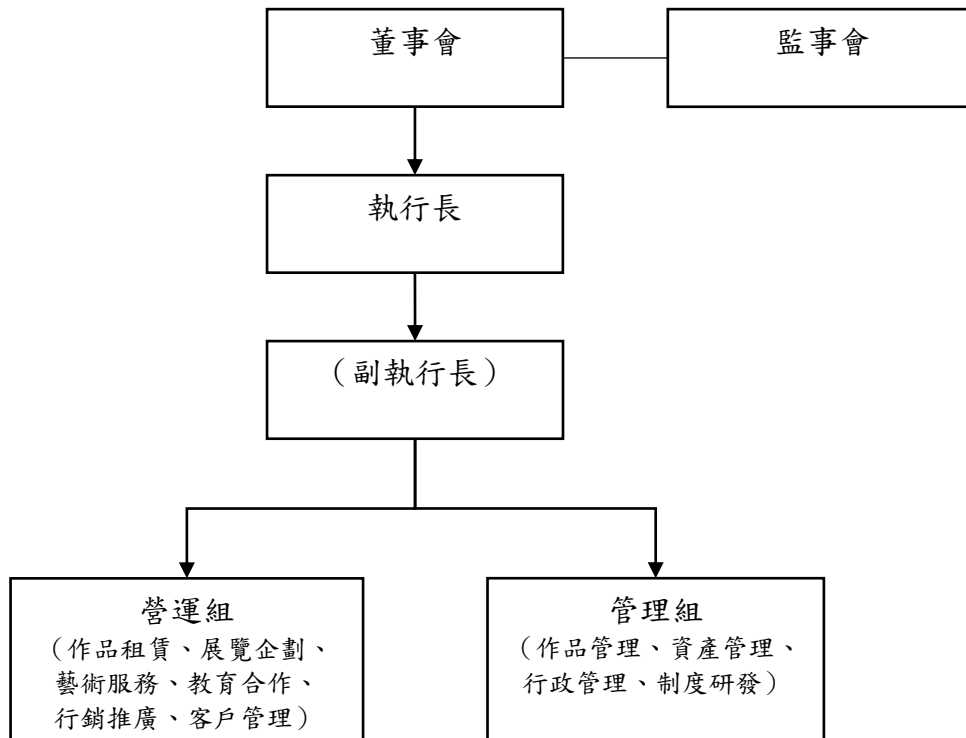
本會置監事 3 人，監事由本會董事會選聘之。監事任期與董事同，均為無給職。

監事之職權如下：

1. 審查本會預算及決算報告。
2. 監察本會之業務、財務是否依章程及董事會決議辦理。
3. 稽核本會之財務帳冊、文件及財產資料。

(二) 組織架構圖

財團法人臺灣美術基金會 組織架構圖



貳、工作計畫或方針

一、藝術研究、展覽、教育活動、出版等推廣計畫

(一)計畫重點

1.計畫緣起

本會以經費補助之形式，協助藝術人文相關單位團體舉辦藝術相關展覽、活動，藉以提升臺灣藝術研究水準及推廣藝術創作，培養藝術愛好風氣，增進心靈智慧成長與喜悅。本會 112 年度針對藝術相關出版品、國內外展覽、學術及推廣活動等以主辦或協辦補助，進行年度工作規劃，俾利促進藝術交流，增進藝術家參與藝術展覽機會，帶動民眾對藝術活動的喜愛與認知。

2.執行方式

- (1)協助美術相關出版品發行、印製：依據機構或團體出版計畫、出版物內容，經本會審定通過者函覆主辦或協辦補助。
- (2)協助學術交流及推廣活動：依據機構或團體所提活動計畫內容及經費需求，經本會審定通過者函覆主辦或協辦補助。
- (3)協助國內、外美術展覽：依據藝術相關機構或團體所提展覽計畫，經本會審定通過者函覆主辦或協辦補助。
- (4)依據本會設立之宗旨，由本會自行主辦或協辦與推廣美術教育、研究美術學術相關之展演、論壇及推廣活動，或其他與美術活動有關之事項。

(二)經費需求：新臺幣 15 萬 3 千元。

(三)預期效益

- 1.藉由補助辦理展覽及相關文宣品印製等，促進國內藝術教育推廣，以協助國內人文藝術之推動，鼓勵藝術創作之風氣。
- 2.協助各大專院校、學術機構等，辦理與人文藝術相關議題之展覽及活動，推動國內學術研究之發展。
- 3.辦理展覽及活動，促進國內藝術交流，推動人文藝術之發展。

二、文化部補助辦理藝術銀行計畫

(一)計畫重點

1.計畫緣起

本會長期致力藝術推廣活動，鼓勵藝術參與、落實藝術生活化理念。文化部自 110 年 5 月起委託本會辦理藝術銀行計畫業務。

藝術銀行計畫自 102 年推動至今，透過每年常態性舉辦作品公開徵件購藏，鼓勵台灣當代藝術創作；並提供作品諮詢租賃服務創造流通，使藝術自然而然介入各種日常生活空間，營造大眾生活美學、培養潛在藝術消費群。為提升視覺藝術產業環境，本會以「扶植潛力藝術家」及「推廣全民美學」為藝術銀行計畫執行方向，結合文化平權、藝術近用權的概念持續推動公民美學。

2.執行方式

藝術銀行計畫包含「作品購藏」與「作品租賃」兩大主要項目業務，下可再細分為「作品庫房管理維運」、「藏品圖像數位化」、「作品語音導覽建置」、「展示規劃執行」及「藝術行銷推廣活動」等工作項目。藉由計畫的執行扶植鏈結藝術人才、流通推廣藝術創作和培養創造大眾美學體驗，成為支持台灣藝術家創作、提升國人藝術知識、經驗與美學涵養的正循環能量。

(二)經費需求：新臺幣 5,291 萬 6 千元，其中 2,441 萬 6 千元作為「勞務收入」，2,850 萬元作為「代管資產」。

(三)預期效益

配合文化部重要政策，積極扶植臺灣潛力藝術家，落實生活美學推廣，提升社會的美學經驗，使藝術浸染於生活中，同時培養優質藝術消費者，進而成為潛力收藏家，期以完整建構健康的藝術產業生態和循環。透過本會專業執行人力及豐富的藝術推廣經驗，以更精進、多元的策略有彈性與效率地提供不限於作品租賃之專業服務，落實文化部厚植公民美學素養，提升國家文化軟實力之使命。

參、本年度預算概要

一、收支營運概況

- (一) 本年度勞務收入 2,791 萬 6 千元，較上年度預算數 3,074 萬 2 千元，減少 282 萬 6 千元，約 9.19%，主要係配合文化部補助辦理藝術銀行計畫經費概算調整所致。
- (二) 本年度受贈收入 5 萬 5 千元，與上年度預算數相同。
- (三) 利息收入 9 萬 8 千元，與上年度預算數相同。
- (四) 本年度勞務成本 2,771 萬 6 千元，較上年度預算數 3,074 萬 2 千元，減少 302 萬 6 千元，約 9.84%，主要係配合文化部補助辦理藝術銀行計畫經費概算調整所致。
- (五) 本年度文化推廣活動支出 6 萬 1 千元，與上年度預算數相同。
- (六) 本年度一般行政管理支出 9 萬 2 千元，與上年度預算數相同。
- (七) 以上總收支相抵後，112 年度預算經費賸餘 20 萬元，主要係辦理文化部藝術銀行計畫作品租金以外之展覽執行及行政費用收入所致。

二、現金流量概況

- (一) 業務活動之淨現金流入 20 萬元。
- (二) 投資活動之淨現金流出 2,850 萬元，為增加「購藏藝術家作品」與「作品管理相關設備」，列為「代管資產」。
- (三) 籌資活動之淨現金流入 2,850 萬元，為增加「購藏藝術家作品」與「作品管理相關設備」，列為「其他負債-遞延收入」。
- (四) 現金及約當現金之淨增（減）20 萬元，係期末現金 3,100 萬元，與期初現金 3,080 萬元之淨增。

三、淨值變動概況：

本年度期初淨值為 1,360 萬 9 千元，期末淨值為 1,380 萬 9 千元，淨值賸餘 20 萬元。

肆、前年度及上年度已過期間預算執行情形及成果概述

一、前年度（110 年度）決算結果及成果概述

（一）決算結果：

1. 收入決算數 1,846 萬 9 千元，分別說明如下：

- (1) 勞務收入：文化部藝術銀行計畫補助辦理決算數 1,836 萬 6 千元，較預算數 2,526 萬元，減少 689 萬 4 千元，約 27.29%，主要係因該計畫於本年度 5 月份方由國美館移轉本會執行所致。
- (2) 受贈收入：決算數 0 元，較預算數 5 萬 5 千元，減少 5 萬 5 千元，約 100%，主要係因受疫情影響減少募款所致。
- (3) 利息收入：決算數 10 萬 3 千元，較預算數 13 萬 5 千元，減少 3 萬 2 千元，約 23.70%，主要係利率調整所致。

2. 支出決算數 1,854 萬 3 千元，分別說明如下：

- (1) 勞務支出：文化部藝術銀行計畫補助辦理決算數 1,836 萬 5 千元，較預算數 2,315 萬 2 千元，減少 478 萬 6 千元，約 20.67%，主要係因該計畫於本年度 5 月份方由國美館移轉至本會執行。
- (2) 文化推廣活動支出：決算數 0 元，較預算數 9 萬 8 千元，減少 9 萬 8 千元，約 100%，主要係因疫情影響配合防疫減少活動所致。
- (3) 管理費用：決算數 17 萬 8 千元，較預算數 220 萬元，減少 202 萬 2 千元，約 91.91% 主要係人事費依收入成本配合原則調整至勞務成本所致。

3. 以上總收支相抵後，計短絀 7 萬 4 千元，較預算數賸餘 0 元，增加短絀 7 萬 4 千元，主要係隨業務量增加董監事會開會次數所致。

（二）計畫執行成果概述

文化部補助辦理藝術銀行計畫

- (1) 經費：文化部藝術銀行計畫 110 年補助款 4,392 萬 3 千元，依核定之工作計畫辦理。
- (2) 執行期程：110 年 5 月 1 日至 12 月 31 日（新增「合署辦公大樓頂樓防水工程設計監造」項目，變更執行期程預計至 111 年 12 月 31 日）
- (3) 重要成果說明：

110 年本會自 5 月份起辦理藝術銀行計畫，本年度主要成果為「作品購

入」及「作品出租」兩大部分：

A. 作品購入

110 年度共購入 197 位藝術家之 237 組件作品，執行經費為 2,706 萬 7 千元。購入作品種類多元、題材豐富，反映臺灣當代視覺藝術創作現況，展現臺灣藝術家對當代社會的細膩觀察與豐沛的創造力，以最有效直接的方式挹注持續創作之臺灣藝術家。

B. 作品出租

110 年度租賃案共完成 138 案，作品出租 928 件次，租金及策展執行費總收入為 257 萬元。承租對象除政府機關外，民間企業涵蓋學術教育機構、藝文協會、建築營建、設計、食品餐飲、飯店、銀行、醫療等各領域業界；展示空間亦趨多元，可見於辦公、會議、接待、藝文、旅宿等，顯示藝術銀行作品透過出租流通，逐步推廣至民眾各生活層面，有效落實藝術生活化之推廣理念。

二、上年度（111 年度）已過期間預算執行情形及成果概述

（一）上年度已過期間預算執行情形：（截至 111 年 6 月 30 日止）

1. 勞務收入執行數 710 萬 7 千元，較預計數 3,074 萬 2 千元，減少 2,363 萬 5 千元，約 76.89%，主要係於文化部補助辦理 111 年度藝術銀行計畫經常門經費尚未全部撥款所致。
2. 受贈收入執行數 0 元，較預計數 5 萬 5 千元，減少 5 萬 5 千元，約 100%，主要係尚未收到捐贈所致。
3. 利息收入執行數 4 萬 4 千元，較預計數 9 萬 8 千元，減少 5 萬 4 千元，約 55%，主要係已過期間為半年度，利息收入仍未全數撥付所致。
4. 勞務成本執行數 710 萬 7 千元，較預計數 3,074 萬 2 千元，減少 2,363 萬 5 千元，約 76.88%，主要係文化部補助辦理 111 年度藝術銀行計畫期程至 12 月 31 日，仍在支用中所致。
5. 文化推廣活動支出執行數 0 元，較預計數 6 萬 1 千元，減少 6 萬 1 千元，約 100%，主要係本年度尚未補助活動所致。
6. 一般行政管理支出執行數 5 萬 9 千元，較預計數 9 萬 2 千元，減少 3 萬 3 千元，約 35.87%，主要係上半年辦理 2 次董監事會議所致。
7. 以上總收支相抵後，計短絀 1 萬 5 千元，較預計數 0 元，增加短絀 1

萬 5 千元，主要係上半年已支部分行政管理支出，惟尚未收到捐贈、利息收入仍待撥付所致。

(二) 上年度執行計畫成果概述：(截至 111 年 6 月 30 日止)

本會 111 年度持續積極辦理藝術銀行計畫，自 3 月 15 日執行長上任起，積極建置及優化相關管理制度與流程，如訂定「藝術銀行租賃客戶展示環境注意事項」、「藝術銀行臨時性人力服務報價原則」、「111 年實習生招收辦法」及「藝術銀行藏品盤點作業程序」等。並為提高本會日常防災意識並維護藏品安全，訂定「災害防救及緊急通報處理辦法」，業經 4 月 8 日董監事會議通過並辦理防災演練。

另修正「文化部藝術銀行作品購置審議會設置要點」，業經文化部於 6 月 27 日函頒生效，下半年度擬據以賡續辦理作品購置計畫；並為持續執行推展藝術銀行計畫相關業務，續推動「文化部藝術銀行作品租賃作業要點」修正。

有關藝術銀行計畫租賃執行成果，111 年截至 6 月 30 日止共完成辦理 97 案作品租賃案，作品流通件次為 756 件，租金收入共計 224 萬 6 千元。

伍、其他：無。

主 要 表

財團法人臺灣美術基金會

收支營運預計表

中華民國 112 年度

單位：新臺幣千元

前年度 決算數		科 目	本年度預算數		上年度預算數		比較增 (減-)數		說明
金額	%		金額	%	金額	%	金額	%	
18,469	100.00	收入	28,069	100.00	30,895	100.00	-2,826	-9.15	
18,366	99.44	業務收入	27,971	99.65	30,797	99.68	-2,826	-9.18	
18,366	99.44	勞務收入	27,916	99.45	30,742	99.50	-2,826	-9.19	文化部補助辦理 藝術銀行計畫
—	—	受贈收入	55	0.20	55	0.18	—	—	
103	0.56	業務外收入	98	0.35	98	0.32	—	—	
103	0.56	財務收入	98	0.35	98	0.32	—	—	
18,543	100.40	支出	27,869	99.29	30,895	100.00	-3,026	-9.79	
18,543	100.40	業務支出	27,869	99.29	30,895	100.00	-3,026	-9.79	
18,365	99.44	勞務成本	27,716	98.74	30,742	99.50	-3,026	-9.84	文化部補助辦理 藝術銀行計畫
—	—	文化推廣活動支出	61	0.22	61	0.20	—	—	
178	0.96	一般行政管理支出	92	0.33	92	0.30	—	—	
-74	-0.40	本期賸餘(短絀)	200	0.71	—	—	200	—	— 辦理文化部藝術銀行計畫作品租金以外之展覽執行及行政費用收入 200 千元。

財 團 法 人 臺 灣 美 術 基 金 會

現金流量預計表

中華民國 112 年度

單位：新臺幣千元

項 目	預 算 數	說 明
業務活動之現金流量		
稅前賸餘（短絀）	200	
利息股利之調整	-98	
未計利息股利之稅前賸餘（短絀）	102	
調整非現金項目		
折舊費用	3,300	
遞延收入轉列勞務收入	-3,300	
未計利息股利之現金流入（流出）	102	
收取利息	98	
業務活動之淨現金流入（流出）	200	
投資活動之現金流量		
增加無形資產及其他資產	-28,500	增加其他資產-代管資產
投資活動之淨現金流入（流出）	-28,500	
籌資活動之現金流量		
增加短期債務、流動金融負債及其他負債	28,500	增加其他負債-遞延收入
籌資活動之淨現金流入（流出）	28,500	
現金及約當現金之淨增（淨減）	200	
期初現金及約當現金	30,800	
期末現金及約當現金	31,000	

財團法人臺灣美術基金會

淨值變動預計表

中華民國 112 年度

單位：新臺幣千元

科 目	上年度餘額	本年度增(減)數	截至本年度餘額	說明
基金	13,000	—	13,000	
創立基金	1,502	—	1,502	
捐贈基金	10,598	—	10,598	
其他基金	900	—	900	
公積				
特別公積	—	—	—	
累積餘絀	609	200	809	辦理文化部藝術銀行計畫作品租金以外之展覽執行及行政費用收入 200 千元。
累積賸餘	609	200	809	
合 計	13,609	200	13,809	

明 細 表

財 團 法 人 臺 灣 美 術 基 金 會

收入明細表

中華民國 112 年度

單位：新臺幣千元

前 年 度 決 算 數	科目名稱	本 年 度 預 算 數	上 年 度 預 算 數	說明
18,469	收入	28,069	30,895	
18,366	業務收入	27,971	30,797	
18,366	勞務收入	27,916	30,742	文化部補助辦理藝術銀行計畫經常門24,416千元及遞延收入轉列3,300千元，共計27,716千元。 辦理文化部藝術銀行計畫作品租金以外之展覽執行及行政費用收入200千元。
18,366	勞務收入	27,916	30,742	
-	受贈收入	55	55	
-	受贈收入	55	55	
103	業務外收入	98	98	
103	財務收入	98	98	
103	利息收入	98	98	
18,469	總 計	28,069	30,895	

財 團 法 人 臺 灣 美 術 基 金 會

支出明細表

中華民國 112 年度

單位：新臺幣千元

前 決	年 算 數	度 數	科 目 名 稱	本 年 度 預 算 數	上 年 度 預 算 數	說 明
	18,543		支出	27,869	30,895	
	18,543		業務支出	27,869	30,895	
	18,365		勞務成本	27,716	30,742	文化部補助辦理藝術銀行計畫經常門 24,416 千元 (含媒體政策及業務宣導費 600 千元)及代管資產提列折舊 3,300 千元，共計 27,716 千元。
	18,365		勞務成本	27,716	30,742	
	—		文化推廣活動支出	61	61	
	—		活動費支出	61	61	
	178		一般行政管理支出	92	92	
	125		人事費支出	—	—	文化部補助辦理藝術銀行計畫人事費依收入成本配合原則調整至勞務成本。
	21		事務費支出	62	62	
	32		旅運費支出	30	30	
	18,543		總 計	27,869	30,895	

財團法人臺灣美術基金會

固定資產投資明細表

中華民國 112 年度

單位：新臺幣千元

項	目	本 年 度 預 算 數	說 明
無			
總	計		

備註：文化部補助辦理藝術銀行計畫共計 52,916 千元，其中經常門 24,416 千元列為「勞務收入」，資本門 28,500 千元分別用於「購藏藝術家作品」與「作品管理相關設備」，列為「代管資產」。

參 考 表

財團法人臺灣美術基金會

資產負債預計表

中華民國 112 年 12 月 31 日

單位：新臺幣千元

110 (前年) 12月31日實際數	科 目	112年12月31日 預 計 數	111年12月31日 預 計 數	比較增(減) 數
345,864	資 產	392,391	366,991	25,400
30,172	流動資產	31,000	30,800	200
27,058	現金	31,000	30,800	200
3,035	應收款項	—	—	—
79	預付款項	—	—	—
13,000	投資、長期應收款、貸款及 準備金	13,000	13,000	—
13,000	非流動金融資產	13,000	13,000	—
302,692	其他資產	348,391	323,191	25,200
302,692	什項資產	348,391	323,191	25,200
328,612	代管資產	387,445	358,945	28,500
-25,920	累計折舊-代管資產	-39,054	-35,754	-3,300
345,864	資產合計	392,391	366,991	25,400
332,255	負 債	378,582	353,382	25,200
29,528	流動負債	30,000	30,000	—
302,727	其他負債	348,582	323,382	25,200
302,692	遞延負債	348,582	323,382	25,200
302,692	遞延收入	348,582	323,382	25,200
35	什項負債	—	—	—
332,255	負債合計	378,582	353,382	25,200
13,609	淨 值	13,809	13,609	200
13,000	基金	13,000	13,000	—
1,502	創立基金	1,502	1,502	—
10,598	捐贈基金	10,598	10,598	—
900	其他基金	900	900	—
609	累積餘絀	809	609	200
609	累積賸餘	809	609	200
13,609	淨值合計	13,809	13,609	200
345,864	負債及淨值合計	392,391	366,991	25,400

備註：代管資產為文化部補助辦理藝術銀行計畫之財產。

財團法人臺灣美術基金會

員工人數彙計表

中華民國 112 年度

單位：人

職類 (稱)	本年度員額預計數	說明
董事長	1	董事長為兼任，不支薪。
執行長	1	
主管	1	
職員	15	包含營運及管理二組專員，共計 15 名。
總計	18	

財 團 法 人 臺 灣 美 術 基 金 會

用人費用彙計表

中華民國 112 年度

單位：新臺幣千元

科目名稱 職類(稱)	薪資	超時工 作報酬	津貼	獎金	退休及、卹 償金及 資遣費	分攤 保險 費	福利 費	其他	總計
董事長	—	—	—	—	—	—	—	—	—
執行長	1,463	137	—	190	95	210	—	—	2,095
主管	784	74	—	110	51	118	—	—	1,137
職員	8,400	843	—	1,305	570	1,650	—	—	12,768
總計	10,647	1,054	—	1,605	716	1,978	—	—	16,000

備註：1. 董事長為兼任，不支薪。獎金含年終獎金、三節獎金及專業加給項目等。
2. 本年度用人費用預算數 16,000 千元，係由勞務成本-補助款項下支應。

財 團 法 人 臺 灣 美 術 基 金 會

媒體政策及業務宣導費彙計表

中華民國 112 年度

單位：新臺幣千元

科 目	預 算 數	預 計 執 行 內 容
勞務成本		
藝術銀行計畫		
媒體政策及業務宣導費	600	辦理藝術銀行計畫相關活動、展覽及業務宣傳 600 千元。
總 計	600	

