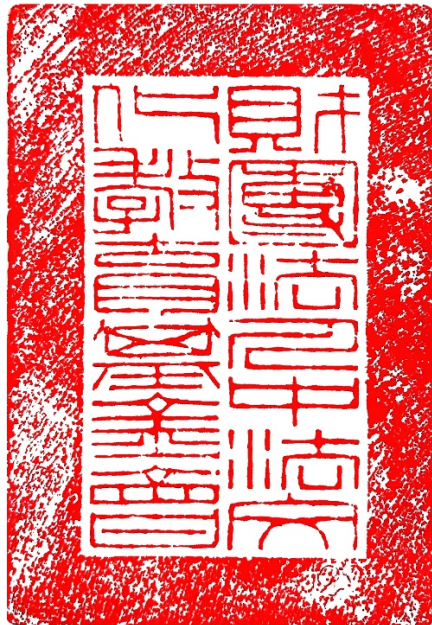


財團法人中法文化教育基金會

110 年度預算



財團法人中法文化教育基金會編

財團法人中法文化教育基金會
目 次

中華民國 110 年度

一、總說明-----	1-5
(一) 概況-----	1-2
(二) 工作計畫或方針-----	2-3
(三) 本年度預算概要-----	3
(四) 前年度及上年度已過期間預算執行情形及成果概述----	4-5
(五) 其他-----	5
二、主要表	
(一) 收支營運預計表-----	6
(二) 現金流量預計表-----	7
(三) 淨值變動預計表-----	8
三、明細表	
(一) 收入明細表-----	9
(二) 支出明細表-----	10
(三) 固定資產投資明細表-----	11
(四) 轉投資明細表-----	12
四、參考表	
(一) 資產負債預計表-----	13
(二) 員工人數彙計表-----	14
(三) 用人費用彙計表-----	15

財團法人中法文化教育基金會

總說明

中華民國 110 年度

壹、概況

一、設立依據：

依照民法暨財團法人法組織之。

二、設立目的：

促進中法兩國文化、教育與藝術之交流。

三、組織概況：

(一) 本會董事會置董事 11 人，均為無給職，董事總人數二分之一以上，應由主管機關指派或同意之人選，經董事會選任。本會董事長由董事互選產生，綜理本會業務、對外代表本會。置執行長 1 人，承董事長之命，負責本會日常事務之處理；副執行長 1 人，襄助執行長處理會務，另設助理 2 人協助辦理會務。

董事會職權如下：

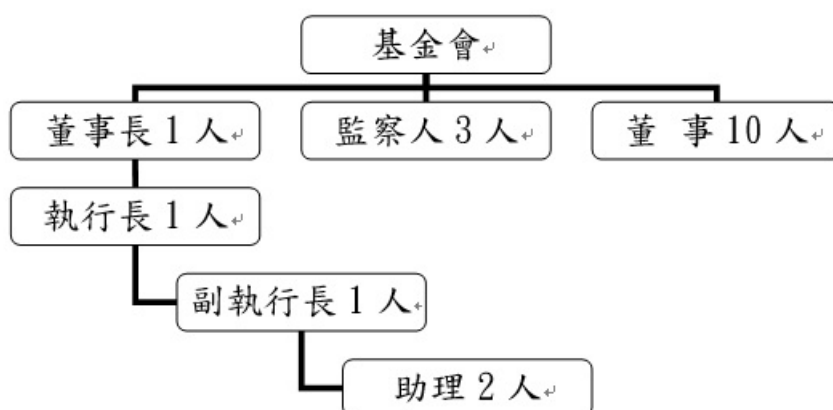
1. 經費之籌措與財產之管理及運用。
2. 董事之改選及解任。
3. 董事長之推選及解任。
4. 內部組織之訂定及管理。
5. 工作計畫之研訂及推動。
6. 年度預算及決算之審定。
7. 捐助章程變更之擬議。
8. 合併之擬議。
9. 其他捐助章程規定事項之擬議或決議。

本會置監察人 3 人，監察人總人數二分之一以上，應由主管機關指派或同意之人選，經董事會選任。監察人任期與董事同，均為無給職。

監察人之職權如下：

1. 監督本會業務之執行及財務狀況。
2. 稽核本會財務帳冊、文件及財產資料。
3. 監督依相關法令規定及捐助章程執行事務。

(二) 組織架構圖



貳、工作計畫或方針

一、計畫名稱：辦理歐洲文化系列講座。

(一) 計畫重點：提升社會人士對我國與歐洲文化之認識。

(二) 經費需求：本年度編列預算額度 1 萬元。

(三) 預期效益：至多舉辦 8 場，參加人數預計 200 人。

二、計畫名稱：辦理臺法文教活動。

(一) 計畫重點：鼓勵辦理臺法藝文活動，促進雙方交流。

(二) 經費需求：本年度編列預算額度 6 萬元。

(三) 預期效益：至多補助 3 場，參加人數預計 100 人。

三、計畫名稱：出版本會會刊「巴黎視野」，以季刊(紙本)及電子報形式印發。

(一) 計畫重點：以巴黎為視野中心，分享並認識歐洲現況及世界脈動。

(二) 經費需求：本年度編列預算額度 3 萬元。

(三) 預期效益：出版 4 期，參加人數預計 1,000 人。

四、計畫名稱：辦理「法國進修文教獎助學金」。

(一) 計畫重點：提供獎助金供國人至法國進修。

(二) 經費需求：本年度編列預算額度 6 萬元。

(三) 預期效益：1 場，參加人數預計 1 人。

五、計畫名稱：辦理「當代法國研究論文獎助金」。

(一) 計畫重點：提供獎助學金給國內研究生短期赴法國收集論文資料。

(二) 經費需求：本年度編列預算額度 3 萬 5 千元。

(三) 預期效益：1 場，參加人數預計 1 人。

參、本年度預算概要

一、收支營運概況：

(一) 本年度受贈收入 14 萬元，較上年度預算數 15 萬元，減少 1 萬元，約 6.67%，主要係經濟不景氣，影響社會人士捐款意願，以致捐款金額減少所致。

(二) 本年度財務收入 18 萬元，較上年度預算數 22 萬元，減少 4 萬元，約 18.18%，主要係利率調降，使利息收入減少所致。

(三) 本年度補助文化活動支出 6 萬元，較上年度預算數 10 萬 5 千元，減少 4 萬 5 千元，約 42.86%，主要係駐法臺北代表處未申請法國漢學博士論文獎補助所致。

(四) 本年度辦理及獎助文化活動支出 13 萬 5 千元，與上年度預算數 13 萬 5 千元相同。

(五) 本年度管理費用 12 萬 5 千元，較上年度預算數 13 萬元，減少 5 千元，約 3.85%，主要係本會網頁 108 年 7 月起置於文化部網站中，不需租用中華電信網站，改租用網域每年減少支出所致。

(六) 以上總收支相等。

二、現金流量概況：

本年度編列預算收支平衡，故期初與期末現金約當現金為 2,138 萬 7 千元。

三、淨值變動概況：

本年度期初淨值 2,143 萬 8 千元，截至期末淨值為 2,143 萬 8 千元，包括創立基金 1,000 萬元、捐贈基金 1,000 萬元及累積賸餘 143 萬 8 千元。

肆、前年度及上年度已過期間預算執行情形及成果概述

一、前年度決算結果及成果概述

(一)決算結果:

1. 受贈收入決算數 0 元，較預算數 15 萬元，減少 15 萬元，約 100.00%，主要係經濟不景氣，影響社會人士捐款意願，以致捐款金額相對驟減所致。
2. 財務收入決算數 21 萬 6 千元，較預算數 22 萬元，減少 4 千元，約 1.77%，主要係利率調降，使利息收入減少所致。
3. 補助文化活動支出決算數 6 萬元，較預算數 10 萬 5 千元，減少 4 萬 5 千元，約 42.86%，主要係駐法臺北代表處未申請法國漢學博士論文獎補助所致。
4. 辦理及獎助文化活動支出決算數為 2 萬元，較預算數 13 萬 5 千元，減少 11 萬 5 千元，約 85.19%，主要係本年度「當代法國研究論文獎助金」及「法國進修文教獎助學金」，無符合之申請者，獎助金未發；其次係與國立臺灣師範大學歐洲文化與觀光研究所合作發行巴黎視野經費支出減少所致。
5. 管理費用決算數 9 萬 4 千元，較預算數 13 萬元，減少 3 萬 6 千元，約 27.30%，主要係今年度獎學金申請者少，致審查費用減少，且本會秉持節流原則，使行政管理費儘可能降至最低。
6. 以上總收支相抵後，計賸餘 4 萬 2 千元，較預算數 0 元，增加 4 萬 2 千元，主要係漢學博士論文獎未申請補助、「當代法國研究論文獎助金」及「法國進修文教獎助學」無符合之申請者，「巴黎視野」季刊與國立臺灣師範大學歐洲文化與觀光研究所合作發行，經費支出相對減少等相關支出減少所致。

(二)計畫執行成果概述：

1. 提升社會人士對我國與法國文化之認識：
 - (1) 辦理系列文化講座：與國立臺灣師範大學歐洲文化與觀光研究所及法語教學中心合辦「歐洲文化系列演講」，參與人數計 665 人。
 - (2) 補助辦理文教活動：補助東華大學辦理「巴黎左岸音緣-法國國慶日」活動、中華民國法語教師協會辦理「2019 年法語戲劇八校聯展」。

中華民國台法學術交流協會辦理「2019 國際哲學教育講座暨研習營」及台灣法語譯者協會舉辦「2019 年華語-法語口譯譯者研習營」四項活動，參與人數計 1,142 人。

(3) 以電子報及紙本形式出版「巴黎視野」季刊（1 年 4 期），計發行紙本 800 份。

2. 獎勵我國學生前往法國進修及搜集論文資料:

(1) 辦理「法國進修文教獎助學金」：本年度無符合之申請者。

(2) 辦理「當代法國研究論文獎助金」：本年度無符合之申請者。

二、上年度已過期間預算執行情形：(截至 109 年 6 月 30 日止執行情形)

(一)預算執行:

1. 受贈收入執行數 0 元，較預計數 7 萬 5 千元，減少 7 萬 5 千元，100.00%，主要係未收到社會人士捐款所致。
2. 財務收入執行數 11 萬元，與預計數 11 萬元相同。
3. 補助文化活動支出執行數 1 千元，較預計數 5 萬 2 千元，減少 5 萬 1 千元，98.08%，主要係目前只有 1 個單位來申請補助，且活動以線上辦理所需補助費減少所致。
4. 辦理及獎助文化活動支出執行數 1 萬元，較預計數 6 萬 7 千元，減少 5 萬 7 千元，約 85.07%，主要係本年度無符合之獎助學金申請者所致。
5. 管理費用執行數 5 萬元，較預計數 6 萬 5 千元，減少 1 萬 5 千元，約 23.08%，主要係審查費及其他支出減少所致。
6. 以上總收支相抵後，計賸餘 4 萬 9 千元，較預計數 1 千元，增加 4 萬 8 千元，主要係目前只有 1 個單位來申請補助及活動支出尚未執行所致。

(二)執行情形:

1. 本基金會與國立臺灣師範大學歐洲文化與觀光研究所及法語教學中心合辦 5 場演講。
2. 以電子報及紙本形式出版「巴黎視野」季刊上半年已出版 2 期。
3. 補助中華民國法語教師協會辦理「2020 年法語戲劇八校聯展」活動。

伍、其他：無。

本 頁 空 白

主要表

財團法人中法文化教育基金會

收支營運預計表

中華民國 110 年度

單位：新臺幣千元

前年度決算數		科 目	本年度預算數		上年度預算數		比較增(減-)數		說 明
金額	%		金額	%	金額	%	金額	%	
216	100.00	收 入	320	100.00	370	100.00	-50	-13.51	
—	—	業務收入	140	43.75	150	40.54	-10	-6.67	
—	—	受贈收入	140	43.75	150	40.54	-10	-6.67	社會人士捐款。
—	—	其他業務收入	—	—	—	—	—	—	
216	100.00	業務外收入	180	56.25	220	59.46	-40	-18.18	
216	100.00	財務收入	180	56.25	220	59.46	-40	-18.18	利息收入。 其他收入等。
—	—	其他業務外收入	—	—	—	—	—	—	
174	80.56	支 出	320	100.00	370	100.00	-50	-13.51	
174	80.56	業務支出	320	100.00	370	100.00	-50	-13.51	
60	27.78	補助文化活動支出	60	18.75	105	28.38	-45	-42.86	補助辦理臺法文教活動。
20	9.26	辦理及獎助文化活動支出	135	42.19	135	36.48	—	—	
94	43.52	管理費用	125	39.06	130	35.14	-5	-3.85	辦公場所租金、郵資、電話費、網域費用、審查費、交通費、董監事出席董監事會議出席費(每位董監事出席乙次2,000元)、其他支出等。
42	19.44	本期賸餘(短絀)	—	—	—	—	—	—	

財團法人中法文化教育基金會

現金流量預計表

中華民國 110 年度

單位：新臺幣千元

項 目	預 算	數	說 明
業務活動之現金流量			
稅前賸餘(短絀)	—		
利息股利之調整	-180		
未計利息股利之稅前賸餘（短絀）	-180		
調整非現金項目	—		
未計利息股利之現金流入（流出）	-180		
收取利息	180		
業務活動之淨現金流入（流出）	—		
投資活動之現金流量			
投資活動之淨現金流入（流出）	—		
籌資活動之現金流量			
籌資活動之淨現金流入（流出）	—		
現金及約當現金之淨增（淨減）	—		
期初現金及約當現金	1,387		
期末現金及約當現金	1,387		

財團法人中法文化教育基金會

淨值變動預計表

中華民國 110 年度

單位：新臺幣千元

科 目	上 年 度 餘 額	本 年 度 增(減-)數	截 至 本 年 度 餘 額	說 明
基金	20,000	—	20,000	
創立基金	10,000	—	10,000	78年行政院文化建設基金管理委員會捐助500萬元(該基金目前已裁撤，現歸屬文化部)
捐贈基金	10,000	—	10,000	78年國立臺灣師範大學捐助500萬元。 79年行政院文化建設基金管理委員會捐助300萬元(該基金目前已裁撤，現歸屬文化部) 79年國立臺灣師範大學捐助300萬元。 81年文化建設基金管理委員會捐助200萬元。 81年國立臺灣師範大學捐助200萬元。
其他基金	—	—	—	
公積	—	—	—	
特別公積	—	—	—	
累積餘絀	1,438	—	1,438	
累積賸餘	1,438	—	1,438	
累積短絀	—	—	—	
淨值其他項目	—	—	—	
累積其他綜合餘絀	—	—	—	
未認列為退休金成本之淨短絀	—	—	—	
合 計	21,438	—	21,438	

本 頁 空 白

明 細 表

財團法人中法文化教育基金會

收入明細表

中華民國 110 年度

單位：新臺幣千元

前年度決算數	科目名稱	本年度預算數	上年度預算數	說明
—	業務收入	140	150	
—	受贈收入	140	150	
—	捐款收入	140	150	
—	其他業務收入	—	—	
216	業務外收入	180	220	
216	財務收入	180	220	
216	利息收入	180	220	
—	其他業務外收入	—	—	
—	其他收入	—	—	
216	總計	320	370	

財團法人中法文化教育基金會
支出明細表

中華民國 110 年度

單位：新臺幣千元

前年度決算數	科目名稱	本年度預算數	上年度預算數	說明
174	業務支出	320	370	
60	補助文化活動支出	60	105	補助文化活動支出本年度預算數 6 萬元較上年度預算數 10 萬 5 千元，減少 4 萬 5 千元，因駐法臺北代表處未申請法國漢學博士論文獎補助。預算數明細如下： 辦理臺法文教活動 6 萬元。
20	辦理及獎助文化活動支出	135	135	辦理及獎助文化活動支出本年度預算數 13 萬 5 千元與上年度預算數同，預算數明細如下： 1. 辦理歐洲文化系列講座 1 萬元。 2. 辦理法國進修文教獎助學金 6 萬元。 3. 辦理當代法國研究論文獎助金 3 萬 5 千元。 4. 出版本會會刊「巴黎視野」3 萬元。
94	管理費用	125	130	管理費用本年度預算數 12 萬 5 千元較上年度預算數 13 萬，減少 5 千元(因不租用中華電信網站)，預算說明如下：
94	行政管理費支出	125	130	包含辦公場所租金、郵資、電話費、審查費、交通費、董監事出席董監事會議出席費(每位董監事出席 1 次 2,000 元)、其他支出等。
174	總計	320	370	

財團法人中法文化教育基金會
固定資產投資明細表

中華民國 110 年度

單位：新臺幣千元

項 目	本 年 度 預 算 數	說 明
無		

財團法人中法文化教育基金會
轉投資明細表

中華民國 110 年度

單位：新臺幣千元

投資事業名稱	本 年 度 增 (減-)數	累 計 投資淨額	持 股 比 例	說 明
無				

參 考 表

財團法人中法文化教育基金會

資產負債預計表

中華民國 110 年 12 月 31 日

單位：新臺幣千元

108年(前年) 12月31日實際數	科 目	110年12月31日 預計數	109年(上年)12月31日 預計數	比較增(減)數
21,438	資 產	21,438	21,438	—
1,387	流動資產	1,387	1,387	—
1,387	現金	1,387	1,387	—
51	零用金	51	51	—
1,336	銀行存款—活儲	1,336	1,336	—
20,000	投資及準備金	20,000	20,000	—
20,000	非流動金融資產	20,000	20,000	—
51	其他資產	51	51	—
51	什項資產	51	51	—
51	存出保證金	51	51	—
21,438	資產合計	21,438	21,438	—
—	負 債	—	—	—
—	流動負債	—	—	—
—	應付款項	—	—	—
—	應付帳款	—	—	—
—	負債合計	—	—	—
21,438	淨 值	21,438	21,438	—
20,000	基金	20,000	20,000	—
10,000	創立基金	10,000	10,000	—
10,000	捐贈基金	10,000	10,000	—
1,438	累積餘絀	1,438	1,438	—
1,438	累積賸餘	1,438	1,438	—
21,438	淨值合計	21,438	21,438	—
21,438	負債及淨值合計	21,438	21,438	—
21,438	資 產	21,438	21,438	—

財團法人中法文化教育基金會

員工人數彙計表

中華民國 110 年度

單位：人

職 類 (稱)	本 年 度 員 額 預 計 數	說 明
董 事 長	1	未支薪
執 行 長	1	未支薪
副 執 行 長	1	未支薪
助 理	2	未支薪
總 計	5	

填表說明：表內「職類(稱)」，可依實際現況分類表達。

財團法人中法文化教育基金會

用人費用彙計表

中華民國 110 年度

單位：新臺幣千元

科目 名稱 職類(稱)	薪資	超時工 作報酬	津貼	獎金	退休及、 卹償金及 資遣費	分攤 保險 費	福利 費	其他	總計
董監事	—	—	—	—	—	—	—	60	60
主管	—	—	—	—	—	—	—	—	—
職員	—	—	—	—	—	—	—	—	—
總計	—	—	—	—	—	—	—	60	60

備註：1.董監事會議出席費 2,000 元/人/次*2 次/年*12 人（兩位當然董事未領出席費）
 2.工作小組會議出席費 1,000 元/人/次*2 次/年*6 人
 3.董監事及工作人員均為無給職。

本 頁 空 白