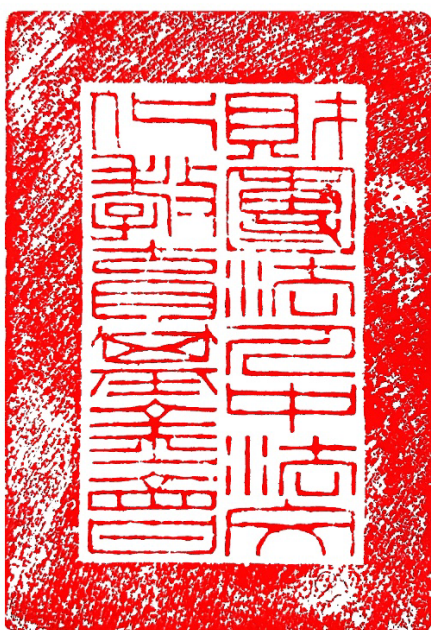


財團法人中法文化教育基金會

102 年度預算



財團法人中法文化教育基金會編製

財團法人中法文化教育基金會
目 次

中華民國 102 年度

一、	總說明	-----	1-3
二、	主要表		
	〈一〉	收支餘絀預計表-----	4
	〈二〉	現金流量預計表-----	5
	〈三〉	淨值變動預計表-----	6
三、	明細表		
	〈一〉	收入明細表-----	7
	〈二〉	支出明細表-----	8
	〈三〉	固定資產投資明細表-----	9
	〈四〉	轉投資明細表-----	10
四、	參考表		
	〈一〉	資產負債預計表-----	11
	〈二〉	員工人數彙計表-----	12
	〈三〉	用人費用彙計表-----	13

財團法人中法文化教育基金會

總說明

中華民國 102 年度

壹、概況

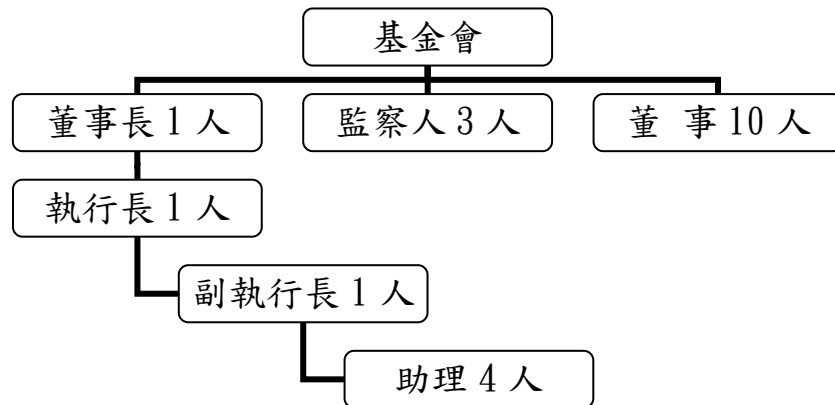
一、設立依據：

依照民法暨教育部文教財團法人監督準則。

二、設立目的：

促進中法兩國文化、教育與藝術之交流。

三、組織概況：



貳、工作計畫或方針

一、計畫名稱：

1. 辦理中法文化藝術相關系列講座。
2. 辦理中法文化藝術相關系列活動。
3. 出版本會會刊「巴黎視野」--以季刊（紙本）及電子報形式印發。
4. 辦理「法國進修文教獎助學金」。
5. 辦理「當代法國研究論文獎助金」。
6. 辦理「獎助法國文化藝術專業人員來華研究」。
7. 協同駐法代表處文化組辦理法國「漢學博士論文獎」。

二、計畫重點：

1. 提升社會人士對我國與法國文化之認識。(計畫 1. 2. 3.)
2. 獎助我國留學生赴法研究法國文化藝術及教育。(計畫 4.)
3. 提供獎助學金供國人赴法收集論文資料。(計畫 5)
4. 促進法國藝文人士對我國文化之認識。(計畫 6. 7)

三、經費需求：

本會基金孳息、社會人士捐款。

四、預期效益：

就本基金會財力範圍，協同相關資源達成各項計畫目標。

參、本年度預算概要

一、收支餘絀概況：

102 年收入總額 113 萬元（孳息收入 33 萬 1 千元、捐款收入 79 萬 9 千元），支出總額 112 萬元（贊助文化活動費 14 萬 5 千元，本會文化活動辦理費 62 萬元，一般行政管理費 36 萬 5 千元），收支相抵。

二、現金流量概況：

本年度編列收支相抵，故期初與期末現金約當現金為 2,206 萬 8 千元。

三、淨值變動概況：

截至 100 年底淨值總額 2,196 萬 1 千元，其內容為創立基金 1,000 萬元、捐贈基金 1,000 萬元及累計賸餘 196 萬 1 千元。

肆、前年度及上年度已過期間預算執行情形及成果概述

（一）100 年度收支餘絀實況：

一、100 年度編列收入預算 124.5 萬元，含孳息收入 16.4 萬元、社會人士捐款 108.1 萬元。

- 1、因銀行利率微調因素，基金利息收益增加。利息收入 22 萬 9 千 910 元，收入增收 6 萬 5,910 元。
- 2、經濟不景氣，亦影響社會人士捐款意願，以致捐款金額相對驟減。社會人士捐款為 5 萬 2,000 元，較預估收入減少 102 萬 9,000 元。
- 3、其他收入 1 萬 524 元。
- 4、本年度實際總收入 29 萬 2,434 元比預計收入減少 76.51%。

二、100 年度編列預計支出贊助文化活動費 20 萬元、本會辦理文化活動費 68 萬元、一般行政管理費 36 萬 5 千元。

- 1、贊助文化活動支出 10 萬 1,220 元比預計少 9 萬 8,780 元。本年度「法國文化藝術專案人員來台研究」獎助金案，無符合之申請，故獎助金未發。又申請贊助單位有些申請內容不符合本基金會宗旨。故相對減少補助經費。
- 2、本會文化活動編列預算 68 萬元，而實際執行 39 萬 1,599 元，尚餘 28 萬 8,401 元。本年度應辦理「法國文化藝術專案人員來華研究」獎助金案，因無符合之申請，故獎助金未發。
- 3、一般行政管理費編列 36 萬 5,000 元，實際支出 27 萬 8,692 元比預計減少 8 萬 6,308 元。因執行長未支領車馬費之故，致使行政管理費減少。
- 4、100 年度總支出 77 萬 1,511 元比預計支出減少 38.03%。

(二) 100 年度執行成果概述：

一、提升社會人士對我國與法國文化相互之認識：

1. 本基金會與國立台灣師範大學歐洲文化與觀光研究所及法語教學中心合辦九場「歐洲文化系列演講」。
2. 以電子報及紙本形式出版「巴黎視野」季刊，一年四期。
3. 舉辦觀賞「法蘭西劇院莫里哀-誰真的愛我？」活動。

二、獎助「當代法國研究論文獎助金」提供本國人赴法收集論文資料一名。

三、獎助「我國留學生赴法研究法國文化藝術及教育」獎助金一名

四、促進法國藝文人士對我國文化之認識：

1. 贊助駐法代表處文化組辦理「2011 年漢學博士論文獎」。
2. 贊助中華民國法語教師協會辦理「2011 年全球法語日系列活動」。
3. 贊助小良戲劇合作設第一號作品雙頭鷹一定綻放。
4. 贊助淡江大學法文系辦理（2011 法語教學新趨勢）國際研討會活動。

(二) 101 年度已過期間預算執行情形：

1. 本基金會與國立台灣師範大學歐洲文化與觀光研究所及法語教學中心合辦五場「歐洲文化系列演講」。
2. 辦理「ParisCeleste：鏡頭下巴黎穹頂攝影展」。
3. 邀請駐華使節參訪宜蘭「蘭陽博物館」及「國立傳統藝術中心」。
4. 贊助駐法代表處文化組辦理「2011 年漢學博士論文獎」。
5. 贊助輔仁大學辦理「2012 由法國看歐洲-歐洲文化傳授與傳承國際研討會」。
6. 獎助「我國留學生赴法研究法國文化藝術及教育」獎助金一名。
7. 以電子報及紙本形式出版「巴黎視野」季刊上半年已出版 2 期。

伍、其他：無。

財團法人中法文化教育基金會

收支餘絀預計表

中華民國 102 年度

單位：新臺幣千元

100 年度決算數		科 目	102 年度預算數		101 年度預算數		比較增減		說 明
金額	%		金額	%	金額	%	金額	%	
292	100	收入總額	1,130	100	1,245	100	-115	-9.24	
230	56.57	利息收入	331	29.29	241	19.36	90	37.34	孳息收入
52	23.57	捐款收入	799	70.71	1,004	80.64	-20.5	-2.04	社會人士捐款及歷 累計盈餘
10	19.86	其他收入	—	—	—	—	—	—	
772	309.43	支出總額	1,130	100	1,245	100	-115	-9.24	
101	51.85	文化活動支出 -補助款	145	16.06	200	16.06	-55	-27.50	註 1
392	137.37	文化活動支出 -自辦	620	54.62	680	54.62	-60	-8.82	註 2
279	120.20	行政管理費支出	365	29.32	365	29.32	—	—	註 3
-480	—	本期餘絀	—	—	—	—	—	—	

註 1：贊助辦理中法文化教育藝術相關系列活動等。

1. 辦理中法文化藝術相關系列講座。

2. 支付辦理法國進修文教獎助金。

註 2：3. 支付辦理當代法國研究論文獎助學金。

4. 支付法國文化藝術專業人員來台研究獎助金。

5. 出版本會會刊「巴黎視野」--提升社會人士對我國與法國文化教育之認識等。

註 3：辦公場所租賃費、購置文具用品及紙張、印製資料、郵資、電話費、網站維護費用、事務機器維修費、審查費、交通費、兼職行政人員車馬費、董監事出席董監事會議出席費（每位董監事出席乙次 2000 元）、雜支等。

填表說明：1. 百分比欄計算以收入總額為基底(100%)，計算至小數點後二位四捨五入。

2. 表內「科目」，可依會計制度規範填列。

財團法人中法文化教育基金會

現金流量預計表

中華民國 102 年度

單位：新臺幣千元

項 目	預	算	數	說 明
業務活動之現金流量		—		
本期餘絀		—		
調整非現金項目				
業務活動之淨現金流入（流出一）		—		
投資活動之現金流量		—		
投資活動之淨現金流入（流出一）		—		
融資活動之現金流量		—		
融資活動之淨現金流入（流出一）		—		
現金及約當現金之淨增（淨減—）		—		
期初現金及約當現金		22,068		
期末現金及約當現金		22,068		

填表說明：1.本表係採現金及約當現金基礎，包括現金及自投資日起 3 個月內到期或清償之債權證券。

2.基於充分揭露原則之考量，各基金應於附註說明不影響現金流量之投資及融資活動。

3.表內「項目」，可依會計制度規範填列。

財團法人中法文化教育基金會
淨值變動預計表

中華民國 102 年度

單位：新臺幣千元

科 目	上 年 度 餘 額	本 年 度 增(減-)數	截 至 本 年 度 餘 額	說 明
基金				
創立基金	10,000	—	10,000	78 年文化建設基金管理委員會捐\$5,000 (創立基金) 78 年國立台灣師範大學捐\$5,000. (創立基金)
捐贈基金	10,000	—	10,000	79 年文化建設基金管理委員會捐\$3,000. 79 年國立台灣師範大學捐\$3,000. 81 年文化建設基金管理委員會捐\$2,000. 81 年國立台灣師範大學捐\$2,000.
其他基金	—	—	—	
公積				
捐贈公積				
資產增值公積	—	—	—	
其他公積				
餘絀				
累計賸餘(短絀)	1,961	—	1,961	
合 計	21,961	—	21,961	

填表說明：表內「科目」，可依會計制度規範填列。

財團法人中法文化教育基金會
收入明細表

中華民國 102 年度

單位：新臺幣千元

前年度決算數	科目名稱	本年度預算數	上年度預算數	說 明
230	利息收入	331	241	
52	捐款收入	799	1,004	
10	其他收入	—	—	
292	總 計	1,130.	1,245.	

填表說明：表內「科目名稱」，可依會計制度規範填列。

財團法人中法文化教育基金會

支出明細表

中華民國 102 年度

單位：新臺幣千元

前年度決算數 100	科目名稱	本年度預算數 102	上年度預算數 101	說 明
101	文化活動支出— 補助款	145.	200	註 1
392	文化活動支出— 自辦	620	680	註 2
279	行政管理費支出	365	365	註 3
772	總 計	1,130	1,245	

註 1：贊助辦理中法文化教育藝術相關系列活動等。

註 2：1.辦理中法文化藝術相關系列講座。

2.支付辦理法國進修文教獎助金。

3.支付辦理當代法國研究論文獎助學金。

4.支付法國文化藝術專業人員來台研究獎助金。

5.出版本會會刊「巴黎視野」--提升社會人士對我國與法國文化教育之認識等。

註 3：辦公場所租賃費、購置文具用品及紙張、印製資料、郵資、電話費、網站維護費用、事務機器維修費、審查費、交通費、兼職行政人員車馬費、董監事出席董監事會議出席費（每位董監事出席乙次 2000 元）、雜支等。

填表說明：表內「科目名稱」，可依會計制度規範填列。

財團法人中法文化教育基金會
固定資產投資明細表

中華民國 102 年度

單位：新臺幣千元

項 目	本 年 度 預 算 數	說 明
無		
總 計		

填表說明：表內「項目」，可依會計制度規範填列。

財團法人中法文化教育基金會

轉投資明細表

中華民國 102 年度

單位：新臺幣千

投資事業名稱	本年度 增(減-)數	累計 投資淨額	持股比例	說明
無				
總計				

填表說明：「持股比例」係年底預計數。

財團法人中法文化教育基金會

資產負債預計表

中華民國 102 年 12 月 31 日

單位：新臺幣千元

100年(前年) 12月31日實際數	科目	102年12月31日 預計數	101年(上年)12月31日 預計數	比較增減
22,119	資產	22,119	22,119	—
21,700	銀行存款—定存	21,700	21,700	—
305	銀行存款—活儲	305	305	—
—	銀行存款—歐元	—	—	—
12	銀行存款—甲存	12	12	—
51	零用金	51	51	—
51	存出保證金	51	51	—
22,119	資產合計	22,119	22,119	—
158	負債	158	158	—
158	負債合計	—	—	—
	淨值	21,961	21,961	—
20,000	基金	20,000	20,000	—
1,961	累計餘絀	1,961	1,961	—
21,961	淨值合計	21,961	21,961	—
22,119	負債及淨值合計	22,119	22,119	—

填表說明：1.表內「科目」，可依會計制度規範填列。

2.上年預計數係就法定預計數按實際業務狀況調整之數額（即原有之調整後預計數）。

財團法人中法文化教育基金會

員工人數彙計表

中華民國 102 年度

單位：人

職 類 (稱)	本 年 度 員 額 預 計 數	說 明
董 事 長	1 人	未支薪
監 察 人	3 人	未支薪
董 事	10 人	未支薪
執 行 長	1 人 (董 事 兼 任)	未支薪
副 執 行 長	1 人 (董 事 兼 任)	按月支領車馬費
行 政 助 理	4 人	按月支領車馬費
總 計	20 人	

填表說明：表內「職類(稱)」，可依實際現況分類表達。

財團法人中法文化教育基金會
用人費用彙計表

中華民國 102 年度

單位：新臺幣千元

科 目 名 稱	本 年 度 預 算 數	說 明
員工薪資	120	兼職人員車馬費 (\$2000 X 5 人 X12 月=\$120,000)
超時工作報酬	—	
津貼	—	
獎金	—	
退休、卹償金及資遣費	—	
分擔保險費	—	
福利費	—	
其他	—	
總 計	120	

主辦會計：楊靜慈



首長：張國恩

